



ประชุมสัมมนารับฟังความคิดเห็นต่อ
(ร่าง) แผนแม่บทการบริหารจัดการขยะมูลฝอย
ของประเทศ (พ.ศ. 2559 – 2564)

วันที่ 10 สิงหาคม 2558

1

การจัดทำแผนแม่บทการบริหารจัดการขยะมูลฝอยของประเทศ
(พ.ศ. 2559 – 2564)

แผนการบริหารจัดการขยะมูลฝอยของจังหวัด 77 จังหวัด

ยกร่างแผนแม่บทการบริหารจัดการขยะมูลฝอยของประเทศ

คณะกรรมการพิจารณาแผนแม่บทการบริหารจัดการขยะมูลฝอยของประเทศ
(12 หน่วยงาน)

รับฟังความเห็นผ่านเว็บไซต์กรมควบคุมมลพิษ

แจ้งเวียนหน่วยงานให้ความเห็น
(10 กระทรวง)

ประชุมสัมมนารับฟังความคิดเห็นต่อ (ร่าง) แผนแม่บทฯ (10 ส.ค.58)

คณะรัฐมนตรีพิจารณาเห็นชอบ

จังหวัดจัดทำแผนปฏิบัติการจัดการขยะมูลฝอยของจังหวัด

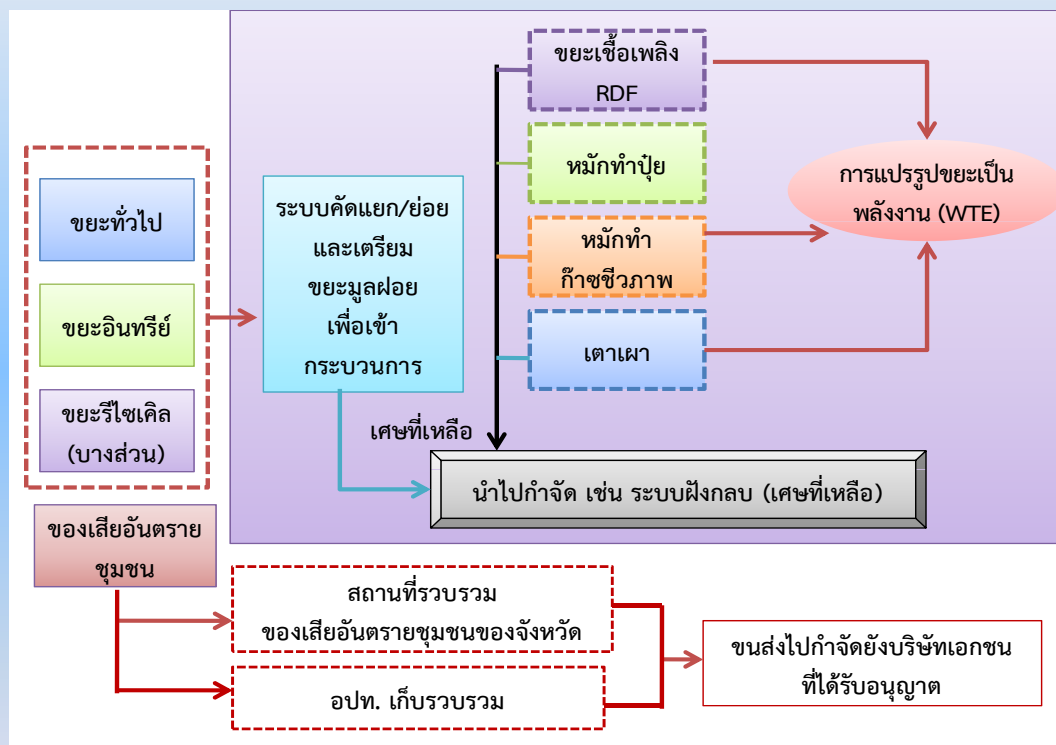
2

(ร่าง) แผนแม่บทการบริหารจัดการขยะมูลฝอยของประเทศ (พ.ศ. 2559 – 2564)

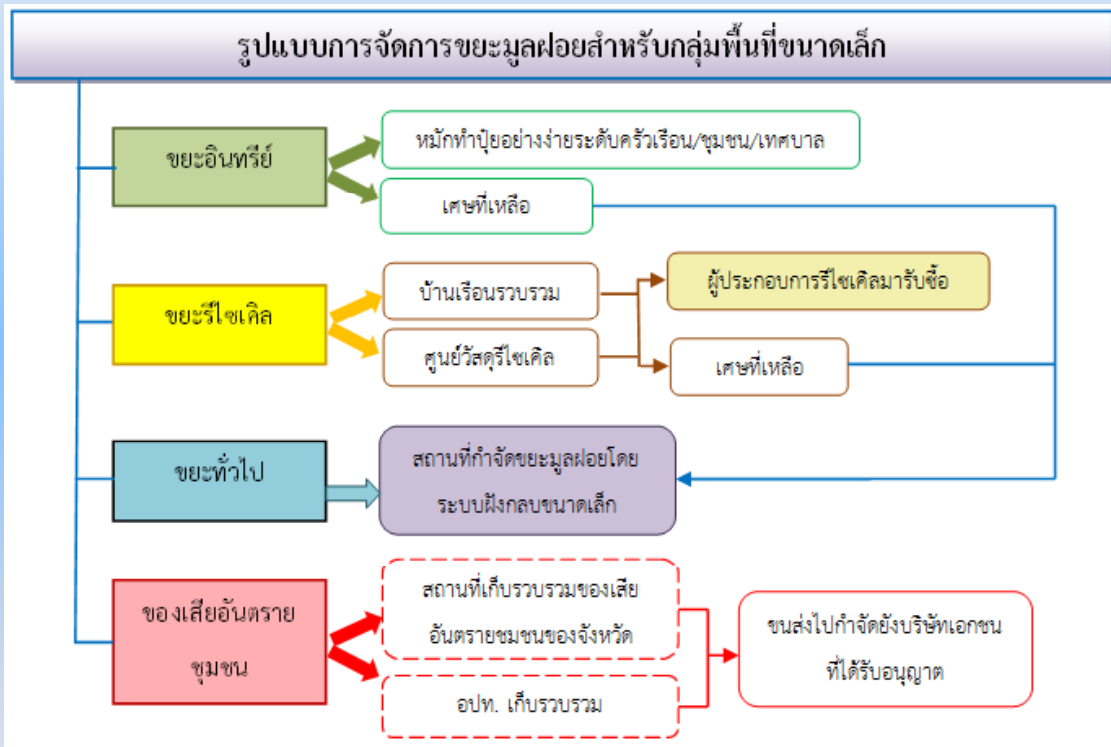
กรอบแนวคิด

1. สร้างจิตสำนึกตั้งแต่ระดับเยาวชน ➡ ลด คัดแยก ณ แหล่งกำเนิด + 3R
2. เลิกการกำจัดขยะไม่ถูกต้อง / No More Open Dump
3. กำจัดขยะแบบศูนย์รวม + แปรรูปผลิตพลังงาน ➡ WTE
4. ให้ ผวจ. บริหารจัดการในภาพรวมของจังหวัด / อปท. + ทุกภาคส่วนมีส่วนร่วมบริหารจัดการขยะมูลฝอยในจังหวัด
5. ส่งเสริมเอกชนลงทุน / ร่วมลงทุน
6. ปรับปรุงกฎหมาย เพิ่มประสิทธิภาพจัดการขยะ
7. สร้างการมีส่วนร่วม ตั้งแต่ลด ➡ คัดแยกต้นทาง ➡ กำจัด
8. กากอุตสาหกรรมที่เป็นอันตรายเข้าสู่ระบบจัดการที่ถูกต้อง

3



รูปแบบศูนย์กำจัดขยะมูลฝอยรวม สำหรับกลุ่มพื้นที่ขนาดใหญ่ (≥ 300 t/d) และกลุ่มพื้นที่ขนาดกลาง (50 - 300 t/d)



รูปแบบศูนย์กำจัดขยะมูลฝอยรวม สำหรับกลุ่มพื้นที่ขนาดเล็ก (< 50t/d)

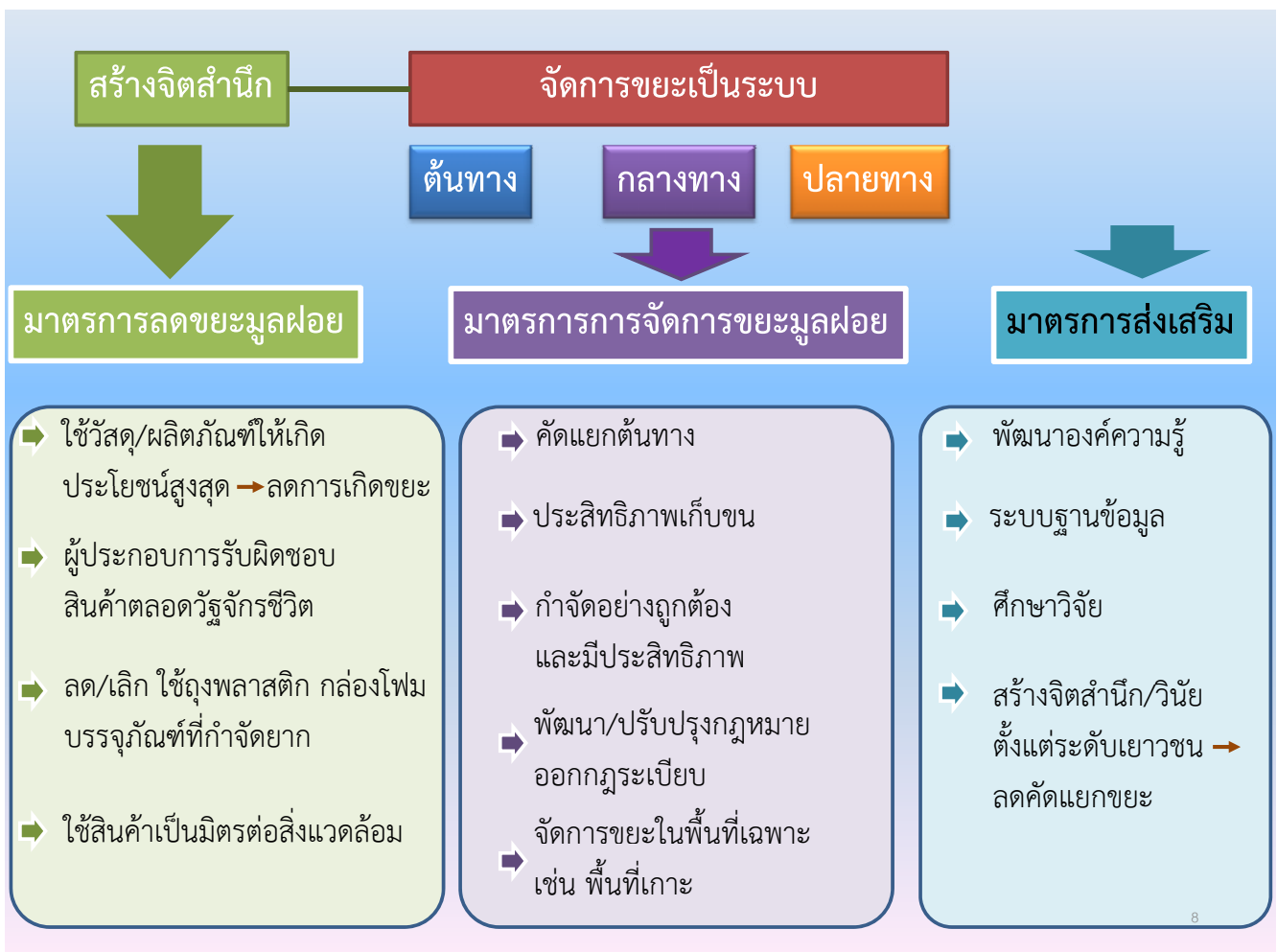
วัตถุประสงค์

1. เพื่อให้มีการบริหารจัดการขยะมูลฝอยและของเสียอันตรายอย่างเป็นระบบ และบูรณาการการดำเนินงานร่วมกันของหน่วยงานภาครัฐ ภาคเอกชน และประชาชน
2. จังหวัด องค์กรปกครองส่วนท้องถิ่นสามารถดำเนินการจัดการขยะมูลฝอยได้อย่างมีประสิทธิภาพ

(ร่าง) แผนแม่บทการบริหารจัดการขยะมูลฝอยของประเทศ (พ.ศ. 2559 – 2564)

เป้าหมาย	ระยะสั้น (พ.ศ. 2559) (ร้อยละ)	ระยะยาว (พ.ศ. 2560-2564) (ร้อยละ)
1. ขยะมูลฝอยตกค้างสะสมได้รับการจัดการอย่างถูกต้อง	ไม่น้อยกว่า 80	100
2. ขยะมูลฝอยชุมชนได้รับการจัดการอย่างถูกต้อง ๑	ไม่น้อยกว่า 50	ไม่น้อยกว่า 60
3. ของเสียอันตรายชุมชนได้รับการรวบรวมและส่งไปกำจัด ๑	ไม่น้อยกว่า 10	ไม่น้อยกว่า 30
4. มูลฝอยติดเชื้อได้รับการจัดการอย่างถูกต้อง ๑	100	-
5. กากอุตสาหกรรมที่เป็นอันตรายเข้าสู่ระบบการจัดการ	100	-
6. - เทศบาลนคร เทศบาลเมือง มีระบบคัดแยกที่ต้นทาง - เทศบาลตำบล มีระบบคัดแยกขยะมูลฝอยที่ต้นทาง	ทุกแห่ง ไม่น้อยกว่า 10	- ไม่น้อยกว่า 50

7



8

การปฏิบัติ

แนวทาง

1. การลดปริมาณ
ขยะมูลฝอย
(สร้างจิตสำนึก/
วินัย)

- ⇒ ใช้สินค้าที่เป็นมิตรกับสิ่งแวดล้อม / ลด ใช้ซ้ำ แปรรูป
กลับมาใช้ใหม่ (3Rs)
- ⇒ คัดแยกขยะ ณ แหล่งกำเนิด/ที่เหลือส่งไปกำจัด รีไซเคิล
- ⇒ ลด ละ เลิกการใช้ถุงพลาสติก กล่องโฟม บรรจุภัณฑ์กำจัดยาก
→ เริ่มที่สถานที่ราชการ สถาบันการศึกษา สถานประกอบการ ห้างสรรพสินค้า

2. คัดแยกขยะ
ตั้งแต่ต้นทาง
(ต้นทาง)

- ⇒ อปท. ดำเนินการคัดแยกขยะและของเสียอันตรายที่ต้นทาง
- ⇒ ระบบเรียกคืนซาก WEEE
- ⇒ กฎ ระเบียบท้องถิ่น 

การปฏิบัติ

แนวทาง

3. เพิ่มศักยภาพการ
เก็บขนและขนส่งขยะ
(กลางทาง)

- ⇒ เก็บรวบรวมและขนส่งแบบแยกประเภท
- ⇒ เชื่อมงวดระบบ Manifest System สำหรับกากของเสีย
อุตสาหกรรม และมูลฝอยติดเชื้อ
- ⇒ ออกกฎระเบียบท้องถิ่น ในการเก็บรวบรวมขยะมูลฝอยแบบ
แยกประเภท

4. เพิ่ม
ประสิทธิภาพ
การกำจัดและ
ใช้ประโยชน์ขยะ
(ปลายทาง)

- ⇒ กำจัดขยะตกค้างสะสม → ฝังกลบชั่วคราว / ปิด / ฟื้นฟู /
ปรับปรุง Site ขยะเดิม / เชื้อเพลิง RDF
- ⇒ ศูนย์กำจัดขยะมูลฝอยรวม (Cluster)
- ⇒ กำจัดขยะแบบผสมผสานและแปรรูปผลิตพลังงาน/เชื้อเพลิง RDF
- ⇒ สถานที่รวบรวมของเสียอันตรายชุมชน/สถานที่กำจัดกาก
อุตสาหกรรมที่เป็นอันตราย/โรงงานรีไซเคิล
- ⇒ ศูนย์กำจัดมูลฝอยติดเชื้อ

การปฏิบัติ

แนวทาง

5. กฎหมาย ระเบียบ หลักเกณฑ์

- ⇒ พัฒนากฎหมาย
 - พรบ.การบริหารจัดการขยะมูลฝอย
 - พรบ. การจัดการ WEEE
- ⇒ ปรับปรุงกฎ ระเบียบเกี่ยวกับการจัดการขยะมูลฝอย

6. เข้มงวดการ บังคับใช้กฎหมาย

- ⇒ ติดตามตรวจสอบคุณภาพสิ่งแวดล้อม
- ⇒ ตรวจสอบ/ดำเนินการทางกฎหมายกับผู้ลักลอบทิ้ง
- ⇒ ตรวจสอบ การดำเนินงาน สถานที่กำจัดของเสียอันตราย/
รีไซเคิล ให้เป็นไปตามมาตรฐาน

การปฏิบัติ

แนวทาง

7. พัฒนางค์ความรู้ และสร้างวินัย

- ⇒ พัฒนาระบบฐานข้อมูล / สร้างความรู้ ความเข้าใจ
- ⇒ ศึกษา วิจัย
 - เทคโนโลยีกำจัดขยะที่เหมาะสมกับพื้นที่ ปริมาณ และ
ลักษณะองค์ประกอบขยะมูลฝอย
 - วัสดุทดแทนผลิตภัณฑ์กำจัดยาก
 - ระบบป้องกันสุขภาพให้กับผู้ปฏิบัติงานในสถานที่กำจัด
ขยะ/ของเสียอันตราย
- ⇒ ประชาสัมพันธ์ สร้างจิตสำนึกตั้งแต่ระดับเยาวชน
- ⇒ บรรจุเนื้อหาการจัดการขยะในหลักสูตรการเรียนการสอน
ทุกระดับ

บทบาทหน้าที่

กระทรวงมหาดไทย (Operator)	กระทรวงทรัพยากรธรรมชาติและสิ่งแวดล้อม (Regulator)
<ol style="list-style-type: none">1. จัดทำแผนการบริหารจัดการขยะมูลฝอยในระดับจังหวัด/ท้องถิ่น และแผนปฏิบัติการ2. เป็นหน่วยงานจัดตั้งงบประมาณการจัดการขยะมูลฝอยของ อปท.3. กำกับ ติดตาม เร่งรัด อปท. ให้ดำเนินการตามแผนปฏิบัติการฯ ของจังหวัด และแผนแม่บทของประเทศ4. ส่งเสริมภาคเอกชนและรัฐวิสาหกิจลงทุนด้านการจัดการขยะมูลฝอย	<ol style="list-style-type: none">1. จัดทำแผนแม่บทการบริหารจัดการขยะมูลฝอย2. กลับกรองแผนปฏิบัติการจัดการขยะมูลฝอยของจังหวัด3. กำหนดนโยบาย มาตรการและมาตรฐานด้านมลพิษจากการจัดการขยะมูลฝอย และให้คำแนะนำปรึกษาด้านวิชาการ4. ประเมินผลการดำเนินงานจัดการขยะมูลฝอยในภาพรวมของประเทศ5. ติดตามและตรวจสอบคุณภาพสิ่งแวดล้อมที่เกี่ยวข้องกับการจัดการขยะมูลฝอย

13

Thank You



14