

สถานการณ์หมอกควันภาคใต้

วันที่ 11 สิงหาคม 2549

ตามที่ กรมควบคุมมลพิษ ได้ติดตามเฝ้าระวังการเกิดไฟป่าบริเวณเกาะสุมาตรา ประเทศอินโดนีเซีย และผลกระทบจากหมอกควันข้ามแดนต่อพื้นที่ภาคใต้ตอนล่างของประเทศไทย ซึ่งมักเกิดขึ้นในช่วงเดือนกรกฎาคม - เดือนสิงหาคม ของทุกปี กรมควบคุมมลพิษขอรายงานข้อมูลที่เกี่ยวข้องเพื่อประกอบการเตรียมพร้อมรับมือต่อสถานการณ์มลพิษจากหมอกควันข้ามแดนที่อาจเกิดขึ้น ดังนี้

1. จำนวน Hotspot และความหนาแน่นของหมอกควันบริเวณเกาะสุมาตรา ประเทศอินโดนีเซีย

วันที่	จำนวน Hotspot	ความหนาแน่นของหมอกควัน
9 สิงหาคม 2549	58	พบหมอกควันเบาบางบริเวณเกาะสุมาตรา
10 สิงหาคม 2549	251	พบหมอกควันเบาบางถึงหนาแน่นปานกลางเป็นบริเวณกว้าง

(แหล่งข้อมูล: เว็บไซต์ศูนย์อุตุนิยมวิทยาเฉพาะทางอาเซียน ประเทศสิงคโปร์)

หมายเหตุ : ข้อมูลย้อนหลัง 2 วัน ตามสมมติฐานที่ว่าหมอกควันใช้เวลาเดินทางอย่างน้อย 1 วัน จากสุมาตรา ประเทศอินโดนีเซียถึงประเทศไทย

2. ปริมาณฝุ่นละอองขนาดเล็กกว่า 10 ไมครอน (PM-10) เฉลี่ย 24 ชั่วโมง (09.00 น. – 0.9.00 น.)

สถานี	PM-10 (มค.ก./ลบ.ม.)	AQI	หมายเหตุ
สุราษฎร์ธานี	19	24	สถานีตรวจวัดคุณภาพอากาศ ในจังหวัดสุราษฎร์ธานี ภูเก็ต และสงขลา พบค่า PM-10 เฉลี่ย 24 ชั่วโมงเพิ่มสูงขึ้นกว่า ข้อมูลเมื่อวาน
ภูเก็ต	77	73	
สตูล	21	27	
สงขลา	48	55	
นราธิวาส	42	51	

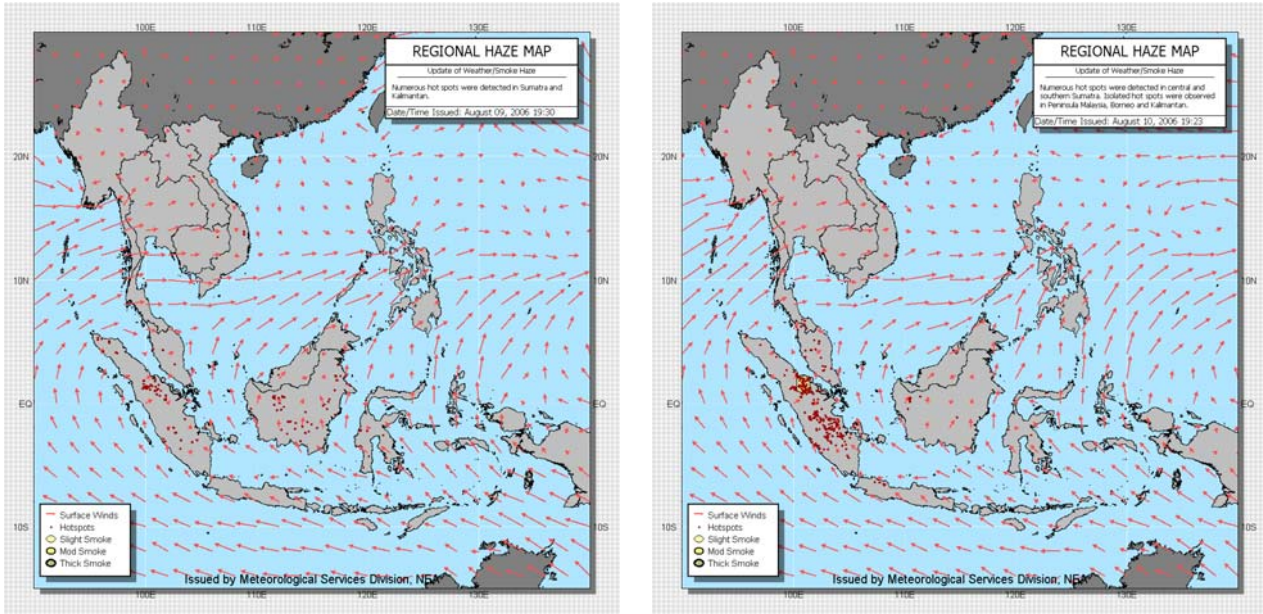
หมายเหตุ :

ค่า AQI	คุณภาพอากาศ
0-50	ดี
51-100	ปานกลาง
101-200	มีผลกระทบต่อสุขภาพ
201-300	มีผลกระทบต่อสุขภาพมาก
>300	อันตราย

3. ข้อมูลอุตุนิยมวิทยา (เวลา 10.00 น.)

พารามิเตอร์	พื้นที่			
	ภูเก็ต	สตูล	สงขลา	นราธิวาส
อุณหภูมิ (°c)	30.0	31.1	31.4	29.7
ความเร็วลม (กม./ชม.)	7.4	-	13.0	9.3
ทิศทางลม	ตะวันตก	ลมสงบ	ตะวันตกก่อนไปทางเหนือ	ตะวันตกก่อนไปทางใต้
ทัศนวิสัย (กิโลเมตร)	10	10	11	12
ความชื้นสัมพัทธ์ (%)	75	69	58	64
ปริมาณน้ำฝน (มิลลิเมตร)	0.2	0.0	0.0	0.0

(แหล่งข้อมูล: เว็บไซต์กรมอุตุนิยมวิทยา)



ในวันที่ 10 สิงหาคม 2549 ทิศทางลมในระดับภูมิภาคมีการเปลี่ยนแปลง โดยพัดจากประเทศอินโดนีเซียมายังชายฝั่งด้านตะวันตกของมาเลเซียและประเทศไทย ส่งผลให้หมอกควันมีแนวโน้มจะถูกพัดพามาและส่งผลกระทบต่อพื้นที่ภาคใต้ตอนล่างของประเทศไทย และจากข้อมูล PM-10 เฉลี่ย 24 ชั่วโมง (09.00 – 09.00 น.) ของวันที่ 11 สิงหาคม 2549 พบว่า ปริมาณ PM-10 ของสถานีตรวจวัดคุณภาพอากาศในจังหวัดสุราษฎร์ธานี ภูเก็ต และสงขลามีแนวโน้มเพิ่มสูงขึ้นกว่าเมื่อวาน

กรมควบคุมมลพิษ ใคร่ขอให้หน่วยงานท้องถิ่นเฝ้าระวังสถานการณ์และเตรียมความพร้อมเพื่อรับมือกับสถานการณ์หมอกควัน และหากหน่วยงานท้องถิ่นพบการเกิด/ปกคลุมของหมอกควัน หรือสภาพฟ้าหลัวโปรดแจ้งข้อมูลมายัง กรมควบคุมมลพิษ ด้วยจักขอบคุณยิ่ง