

การประชุมสัมมนาเพื่อรับฟังความคิดเห็น เรื่อง การปรับปรุงมาตรฐานควบคุมการระบายน้ำทิ้งจาก แหล่งกำเนิดมลพิษประเภทการเลี้ยงสุกร

นายรังสรรค์ ปิ่นทอง
ผู้อำนวยการสำนักจัดการคุณภาพน้ำ
กรมควบคุมมลพิษ

ครั้งที่ 1 วันที่ 8 พฤษภาคม 2558 ณ โรงแรมรามารการ์เด็นส์ กรุงเทพฯ

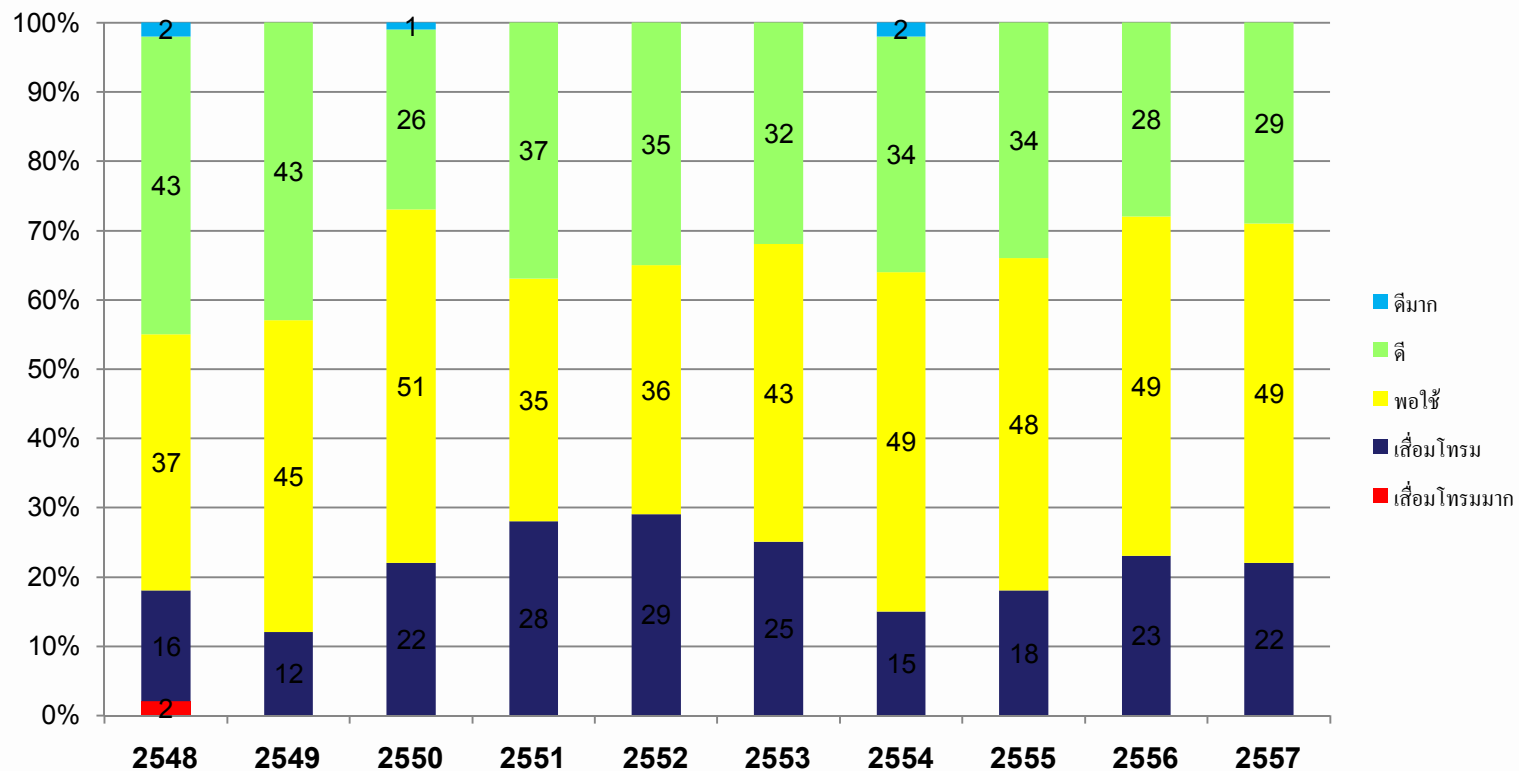
ครั้งที่ 2 วันที่ 21 พฤษภาคม 2558 ณ โรงแรมดุสิต ปริ๊นเซส จังหวัดนครราชสีมา

ครั้งที่ 3 วันที่ 4 มิถุนายน 2558 ณ โรงแรมฮอติเดย์ อินน์ จังหวัดเชียงใหม่

ครั้งที่ 4 วันที่ 11 มิถุนายน 2558 ณ โรงแรมลี การ์เดนส์ พลาซ่า จังหวัดสงขลา

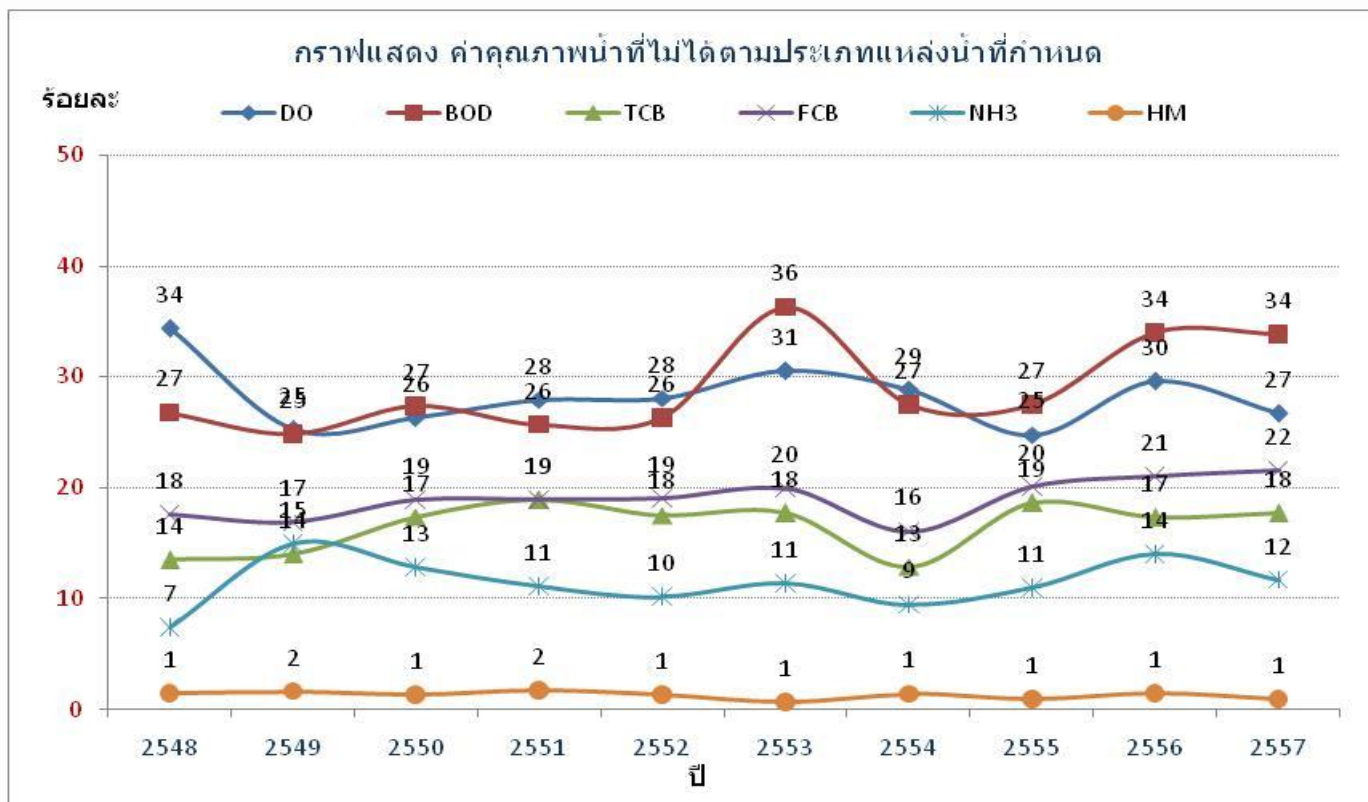
แนวโน้มสถานการณ์คุณภาพน้ำ

แนวโน้มสถานการณ์คุณภาพน้ำในแหล่งน้ำผิวดิน ในช่วงปี ๒๕๔๘ - ๒๕๕๗

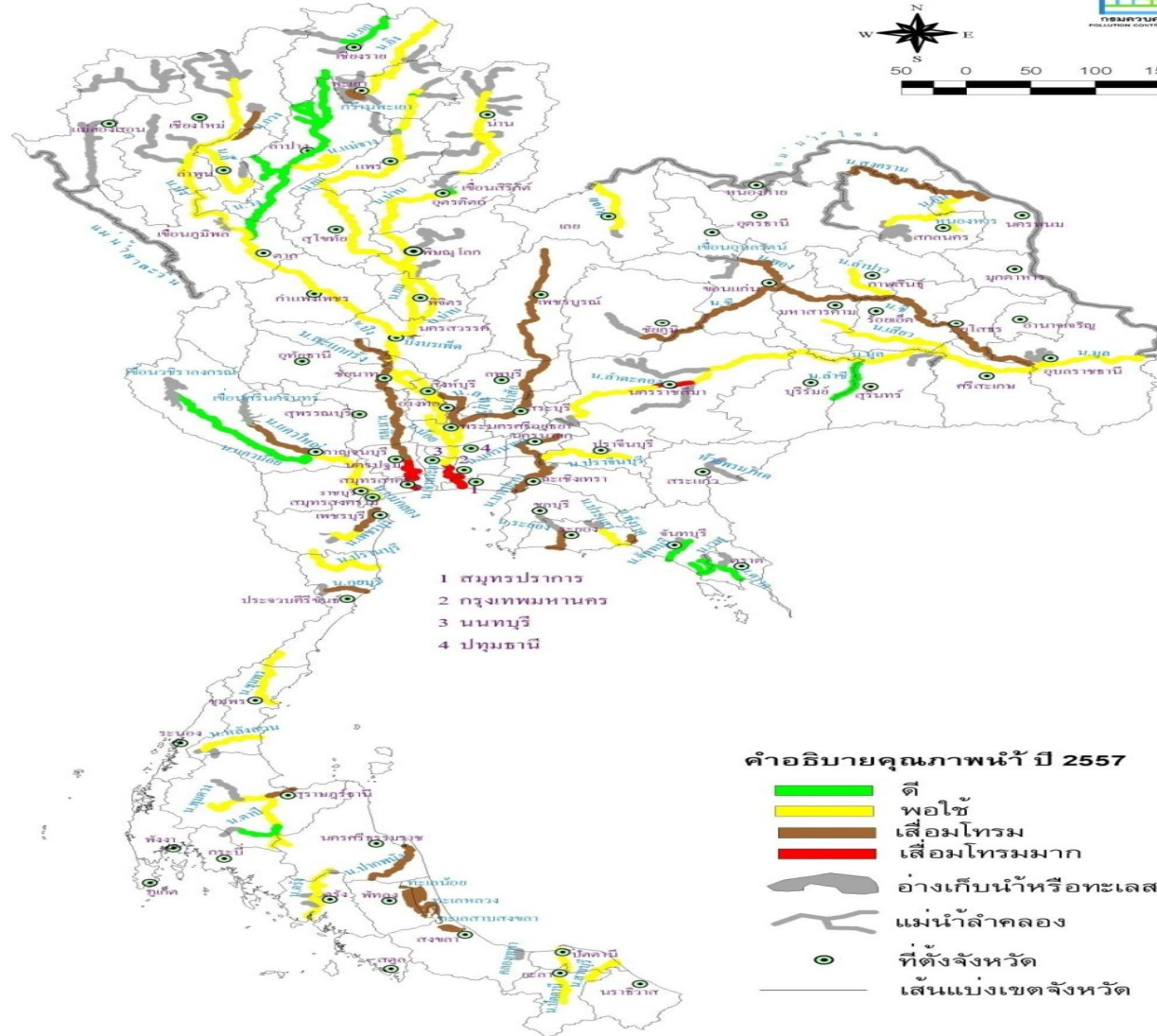
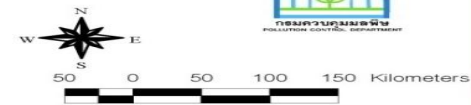


แนวโน้มสถานการณ์คุณภาพน้ำ (ต่อ)

DO BOD TCB FCB NH₃-N และโลหะหนัก
ที่ไม่ได้ตามมาตรฐานประเภทแหล่งน้ำ ปี ๒๕๔๘ - ๒๕๕๗



ควบคุมมลพิษ สิ่งแวดล้อมดี เพื่อประชาชน อย่างมีส่วนร่วม



- 1 สมุทรปราการ
- 2 กรุงเทพมหานคร
- 3 นนทบุรี
- 4 ปทุมธานี

คำอธิบายคุณภาพน้ำ ปี 2557

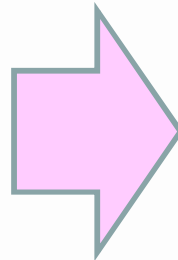
- ดี
- พอใช้
- เลื่อมโทรม
- เลื่อมโทรมมาก
- อ่างเก็บน้ำหรือทะเลสาบ
- แม่น้ำลำคลอง
- ที่ตั้งจังหวัด
- เส้นแบ่งเขตจังหวัด

แนวโน้มสถานการณ์คุณภาพน้ำปี ๒๕๕๗

เกณฑ์ คุณภาพน้ำ	แหล่งน้ำผิวดินในภาคต่างๆ ของประเทศ					ร้อยละของแหล่งน้ำ
	ภาคเหนือ	ภาคกลาง	ภาคตะวันออกเฉียงเหนือ	ภาคตะวันออก	ภาคใต้	
ดีมาก (๙๑ - ๑๐๐)	-	-	-	-	-	๐
ดี (๗๑ - ๙๐)	วัง กก อิง แม่จาง	แควน้อย เพชรบุรีตอนบน(+)	มูล ⁽⁺⁾ ลำชี หนองหาร สงคราม ลำตะคองตอนบน	ตราด ⁽⁺⁾ เวฬุ จันทบุรี ⁽⁺⁾ พังราดตอนล่าง(+)	ตาปีตอนบน ตรัง สายบุรี ⁽⁺⁾ ปัตตานีตอนบน	๒๙
พอใช้ (๖๑ - ๗๐)	ปิง ยม น่าน ลี ⁽⁻⁾ กว๊านพะเยา	เจ้าพระยาตอนบน เจ้าพระยาตอนกลาง ⁽⁺⁾ กุยบุรี ปรามบุรี น้อย ท่าจีนตอนบน ⁽⁺⁾ แควใหญ่ ⁽⁻⁾ แมกหลง	ลำปาว เลย ชี พอง อูน ⁽⁻⁾ เสียว	บางปะกง ประแสร์ ⁽⁻⁾ ปราจีนบุรี	ชุมพร ⁽⁺⁾ ตาปีตอนล่าง หลังสวนตอนล่าง หลังสวนตอนบน พุมดวง ⁽⁻⁾ ปากพนัง ทะเลน้อย ทะเลหลวง ทะเลสาบสงขลา ปัตตานีตอนล่าง	๔๙
เสื่อมโทรม (๓๑ - ๖๐)	กวัง ⁽⁻⁾ บึงบอระเพ็ด	เจ้าพระยาตอนล่าง ท่าจีนตอนกลาง ท่าจีนตอนล่าง ป่าสัก เพชรบุรีตอนล่าง ลพบุรี สะแกกรัง	ลำตะคองตอน ล่าง	นครนายก ⁽⁻⁾ ระยองตอนบน ระยองตอนล่าง พังราดตอนบน	-	๒๒
เสื่อมโทรมมาก (๐ - ๓๐)	-	-	-	-	-	๐

สาเหตุของน้ำเสีย

รอน้ำทิ้งจากกิจกรรม



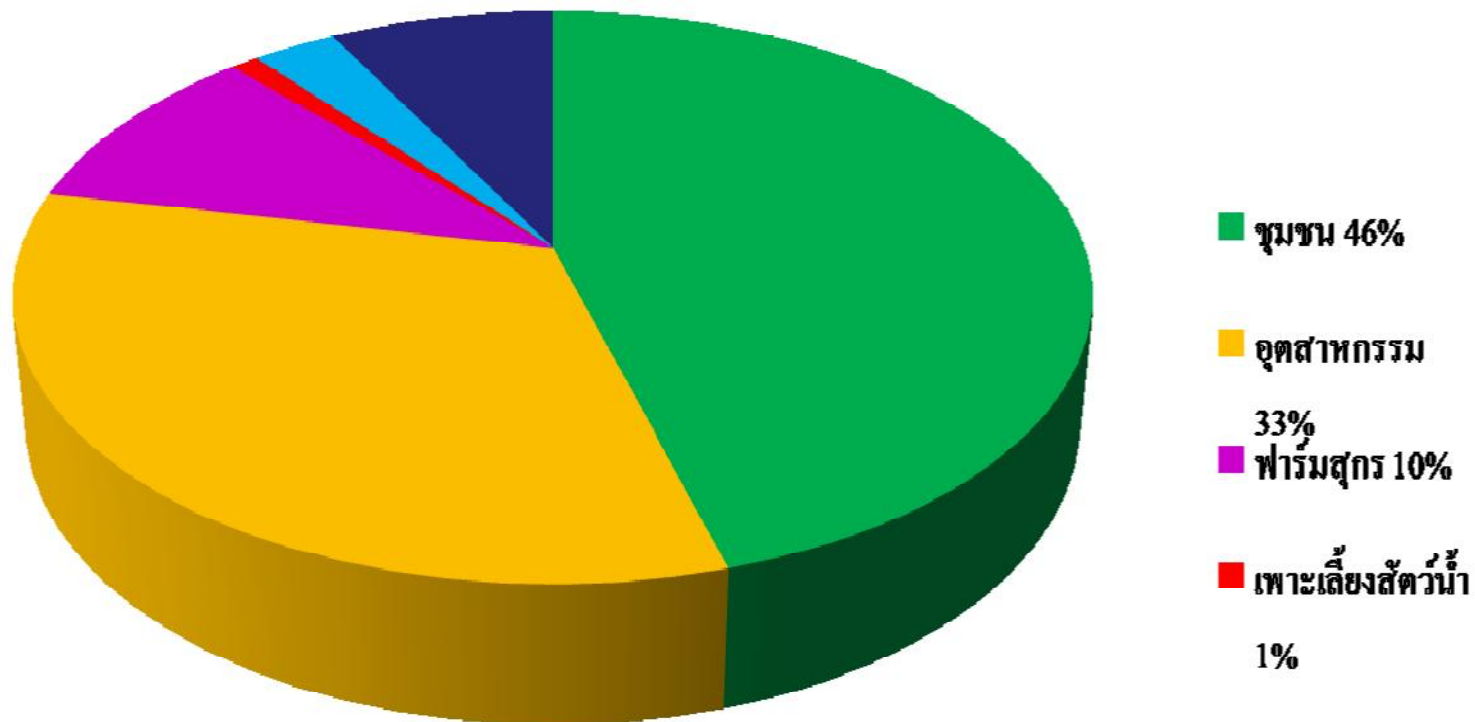
ชุมชน

อุตสาหกรรม

เกษตรกรรม

แหล่งกำเนิดที่ระบายลงสู่แหล่งน้ำ

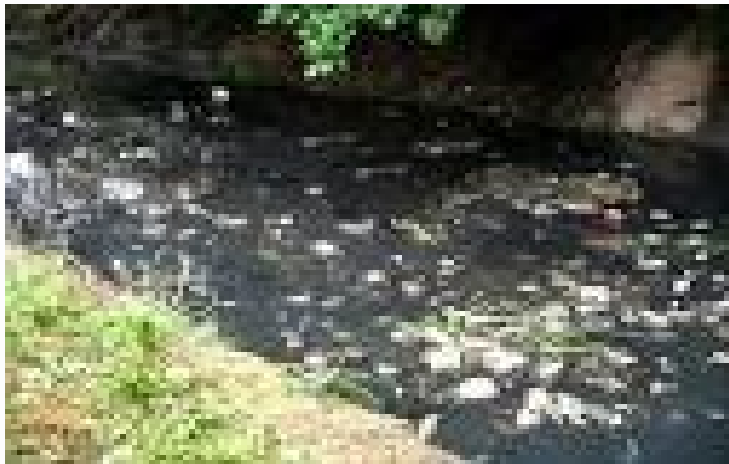
สัดส่วนปริมาณความสกปรกที่ระบาย



ผลกระทบของน้ำเสีย

- เป็นแหล่งแพร่ระบาดของเชื้อโรค เช่น อหิวาตกโรค บิด ท้องเสีย
- เป็นแหล่งเพาะพันธุ์ของแมลงนำโรค
- ทำให้เกิดปัญหามลพิษต่อดิน น้ำ อากาศ
- ทำให้เกิดความรำคาญ เช่น กลิ่นเหม็น
- ทำให้สูญเสียทัศนียภาพ เกิดสภาพไม่น่าดู
- ทำให้สูญเสียทางเศรษฐกิจ เช่น สูญเสียพันธุ์ปลาบางชนิด จำนวนสัตว์น้ำลดลง
- ทำให้เกิดการเปลี่ยนแปลงระบบนิเวศในระยะยาว
- ผลต่อสุขภาพ

ผลกระทบของน้ำเสีย (ต่อ)



ผลกระทบของน้ำเสีย (ต่อ)



ผลกระทบของน้ำเสีย (ต่อ)

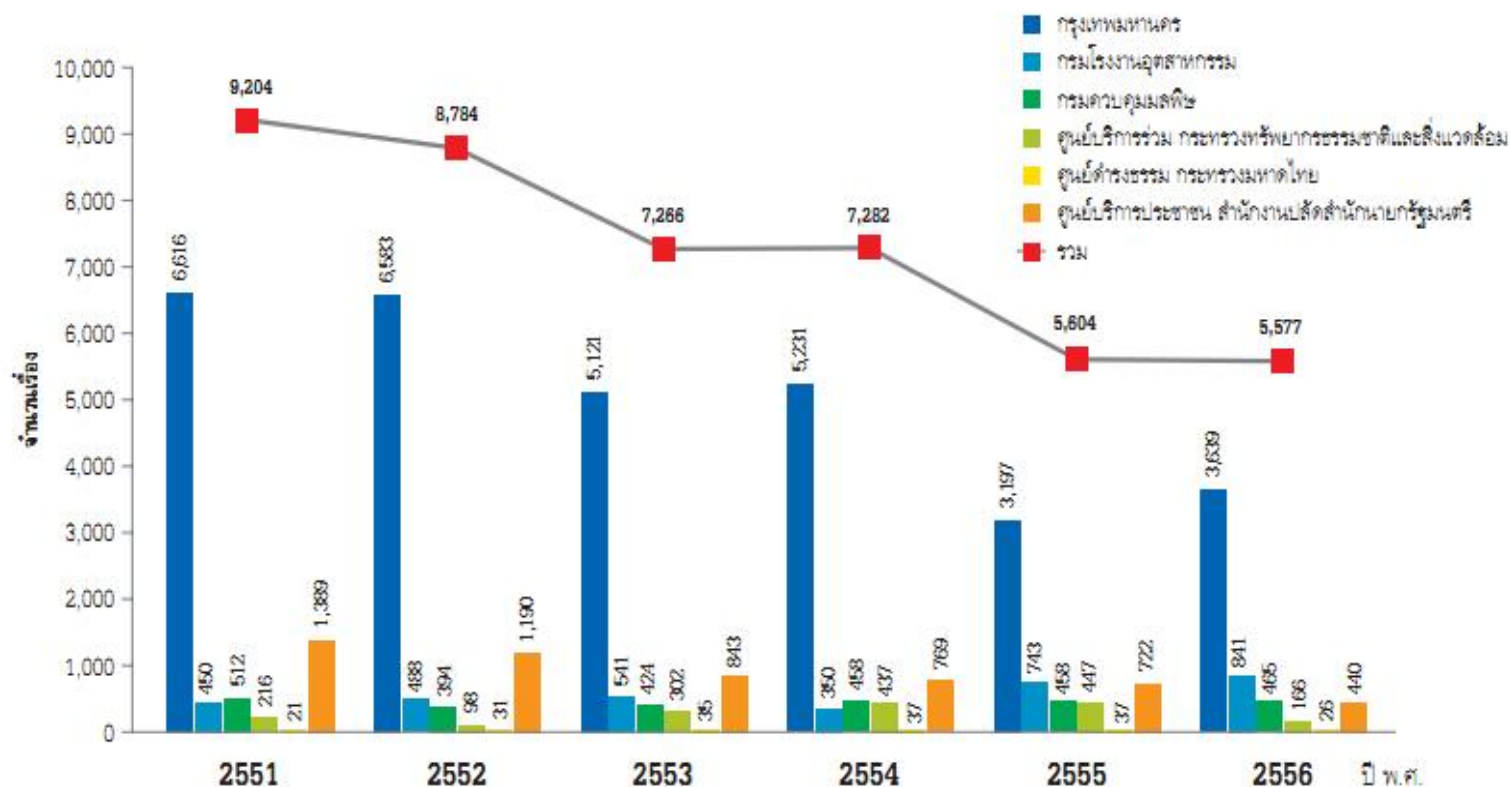


ผลกระทบของน้ำเสีย (ต่อ)



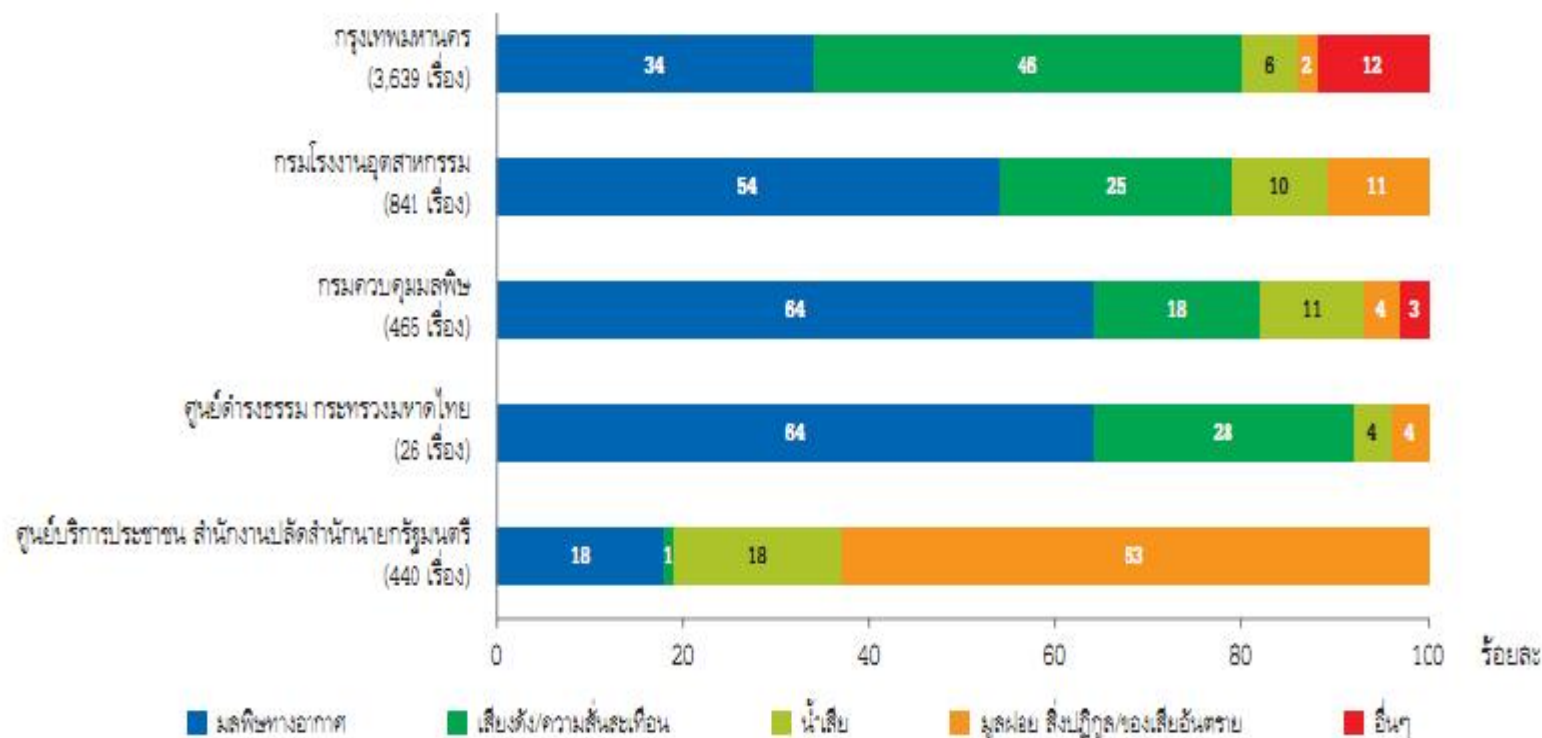
ข้อร้องเรียนปัญหามลพิษปี ๒๕๕๑-๒๕๕๖

(ภาพรวมหลายหน่วยงาน)



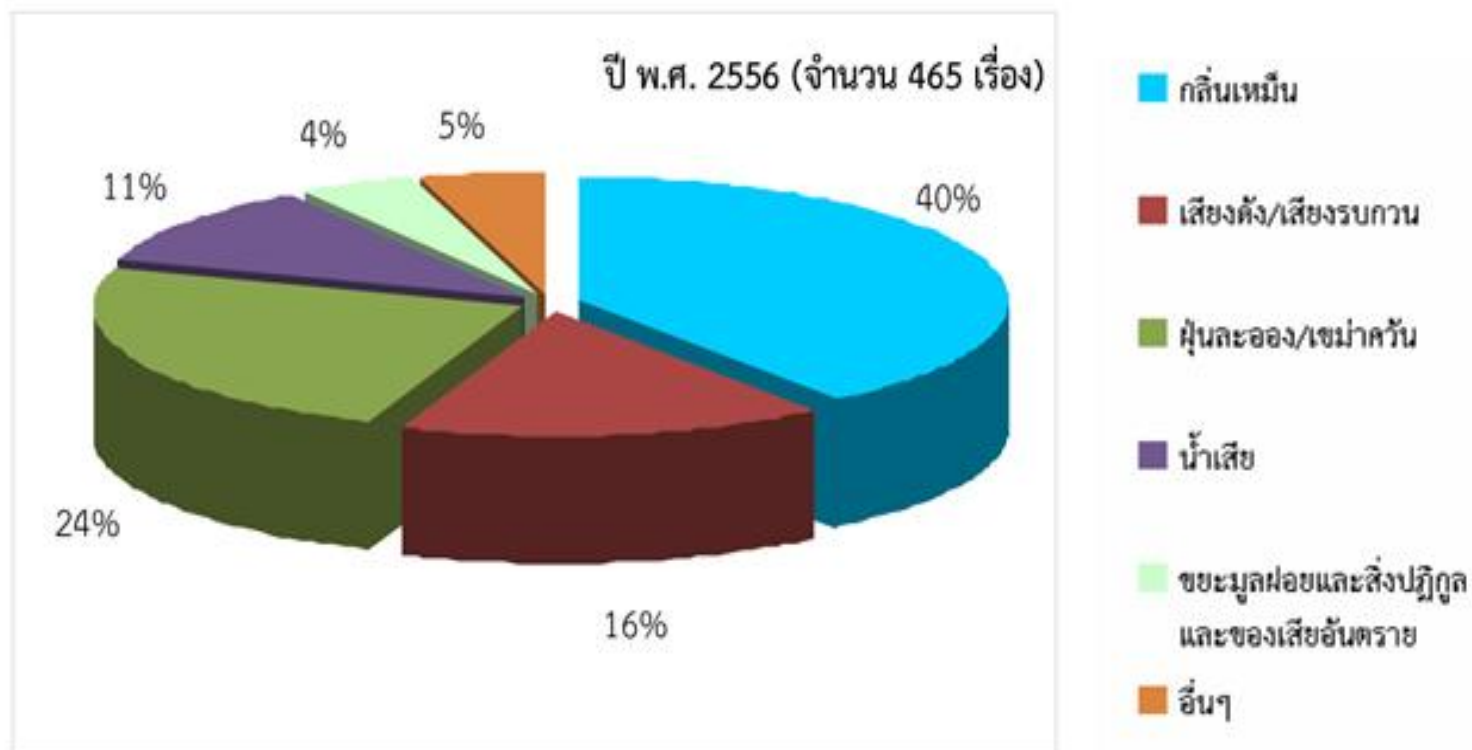
ข้อร้องเรียนปัญหามลพิษปี ๒๕๕๖

(ภาพรวมหลายหน่วยงาน)



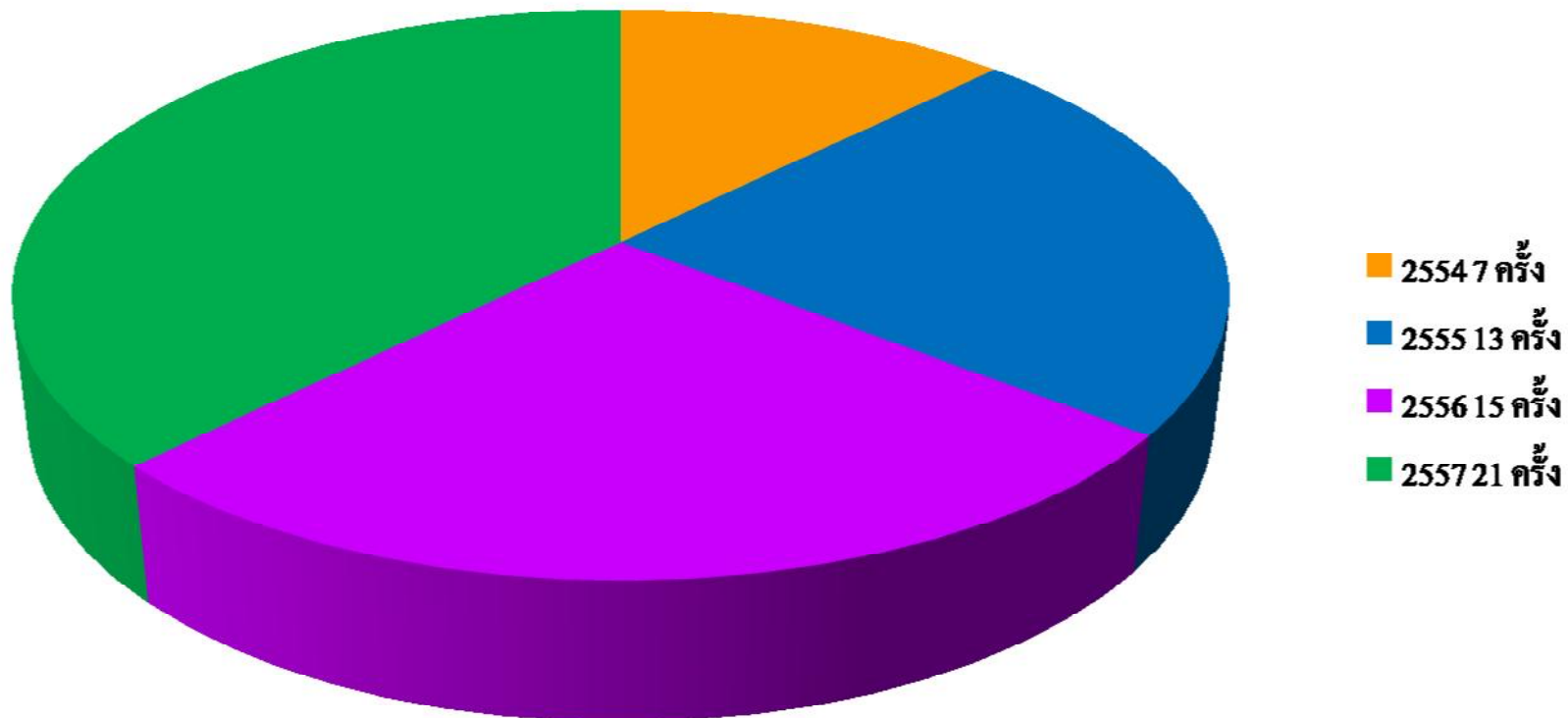
ข้อร้องเรียนปัญหามลพิษปี ๒๕๕๖

(ข้อมูลกรมควบคุมมลพิษ)



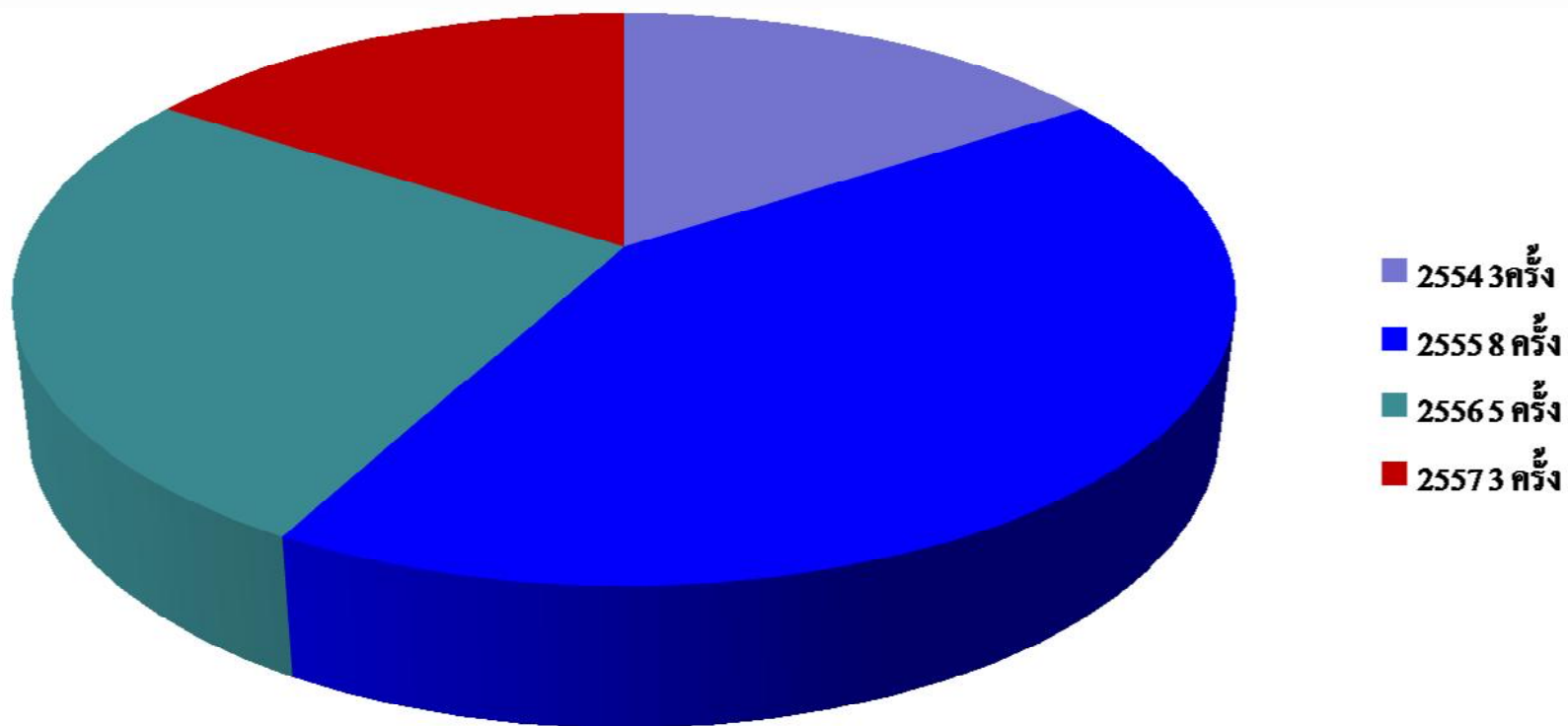
ข้อร้องเรียนปัญหามลพิษจากฟาร์มสุกร

สถิติการร้องเรียนฟาร์มสุกร ปี 2554 - 2557



ข้อร้องเรียนปัญหาน้ำเสียฟาร์มสุกร

สถิติการร้องเรียนฟาร์มสุกรปี 2554 - 2557



ตัวอย่างข้อกังวลของประชาชน


ข่าวสิ่งแวดล้อม ประจำวันที่ วันที่ 28 เมษายน 2558
หนังสือพิมพ์ ผู้จัดการรายวัน ปีที่ 7 ฉบับที่ 1852 หน้า 1,

ข่าวสิ่งแวดล้อม ประจำวันที่ วันที่ 28 เมษายน 2558
หนังสือพิมพ์ มติชน ปีที่ 38 ฉบับที่ 13561 หน้า 27

ข่าวสิ่งแวดล้อม ประจำวันที่ วันที่ 28 เมษายน 2558
หนังสือพิมพ์ โพสต์ทูเดย์ ปีที่ 13 ฉบับที่ 4464 หน้า A7

ชาวบ้านฮือบกศาลากลาง คัดค้านสร้างฟาร์มสุกร

อ่านต่อหน้า 11




ผู้สื่อข่าวรายงานว่า ชาวบ้าน ต.แม่อ้อ อ.พาน จ.เชียงราย ประมาณ 300 คน นำโดยนายธีระพงษ์ เม้ากา เลขาธิการ นายองค์การบริหารส่วนจังหวัด (อบจ.) เชียงราย นายเจริญ เม้ากา สมาชิกสภาองค์การบริหารส่วนจังหวัด (อบจ.) เชียงราย เขต อ.พาน รวมตัวกันเปิดเวทีชุมนุมที่ศาลากลางบ้านแม่อ้อ หมู่ 11 ต.แม่อ้อ เพื่อคัดค้านโครงการก่อสร้างฟาร์มสุกร แห่งหนึ่งในพื้นที่ หลังชาวบ้านทราบว่ามีกรรมาธิการที่ดิน ประมาณ 128 ไร่ ในพื้นที่หมู่ 11 บ้านแม่อ้อ เพื่อตั้ง ฟาร์มหมูสมัยใหม่ใกล้สิ่งแวดล้อม ต่อมาทราบว่ามีความ พยายามขายที่ดินก่อสร้างฟาร์มถึง 1,000 ไร่ ก่อนร่วมลงชื่อ คัดค้านโครงการ ทำหนังสือร้องเรียนถึงนายพงษ์ศักดิ์ วิสโลเมอ ผู้ว่าราชการจังหวัดเชียงราย ขอให้ยุติโครงการเพื่อทำประชา พิธาภิเษกใหม่

นายธีระพงษ์กล่าวว่า โครงการนี้เป็นโครงการขนาดใหญ่อาจ มีผลกระทบต่อบ้านกว่า 1,600 ครัวเรือน รวมประชากรกว่า 5,000 คนที่อยู่ในตำบลเดียวกัน ชาวบ้านห่วงผลกระทบต่อสุขภาพคน มนกระ กลิ่นเหม็น ระบบนิเวศ โดยเฉพาะน้ำใต้ดิน ซึ่งพื้นที่เป็น แหล่งต้นน้ำแม่อ้อมที่มาจากเทือกเขาตะนาวชัย

"ที่ผ่านมามีการจัดเวทีรับฟังความคิดเห็นหรือประชาพิจารณ์ผ่าน ความเห็นชอบจากชาวบ้านหมู่บ้านแม่อ้อมเพียงแห่งเดียว มีเพียง ตัวแทนชาวบ้านและตัวแทนฟาร์มเท่านั้น โดยไม่มีเจ้าหน้าที่ ฝ่ายปกครอง อ.พาน องค์การบริหารส่วนท้องถิ่น (อปท.) และ สาธารณสุขเข้าร่วม ชาวบ้านจึงเรียกร้องให้ยุติโครงการไปก่อน เพื่อ จิตที่ประชาพิจารณ์ใหม่โดยครบถ้วนทุกหน่วยงาน และทุกหมู่บ้าน เพื่อหาหนทางออกที่เหมาะสม"

กั้นสร้างฟาร์มหมูในเขตชุมชน

เชียงราย - ชาวบ้าน ต.แม่อ้อ อ.พาน จ.เชียงราย กว่า 300 คน เข้าพบนายพงษ์ศักดิ์ วิงเลมอ ผวจ.เชียงราย ให้ช่วย ยุติโครงการก่อสร้างฟาร์มหมูของบริษัทแห่งหนึ่ง ที่จะสร้าง ขึ้นในพื้นที่หมู่บ้านแม่อ้อหลวง หมู่ 11 ต.แม่อ้อ อ.พาน



ชาวเชียงรายคัดค้านสร้างฟาร์มหมูใกล้ชุมชน

จ.เชียงราย เนื่องจากชาวบ้านเกรงว่าจะเกิดผลกระทบต่อ สุขอนามัย และการส่งกลิ่นรบกวนเนื่องจากฟาร์มหมูดังกล่าว มีขนาดใหญ่และอยู่ใกล้กับชุมชน

แนวทางการควบคุม ป้องกันและแก้ไข

- ต้องอาศัยความร่วมมือจากทุกภาคส่วน ทั้งภาครัฐ ชุมชน ผู้ประกอบการและเกษตรกรร่วมกัน
- ทุกคนต้องตระหนักและมีความจริงจังที่จะปฏิบัติตามกฎหมาย
- การใช้กฎหมายโดยกำหนดมาตรฐานคุณภาพน้ำในแหล่งน้ำและมาตรฐานควบคุมการระบายน้ำทิ้งจากแหล่งกำเนิด

แนวทางการควบคุม ป้องกันและแก้ไข (ต่อ)

- การใช้เทคโนโลยี/เครื่องมือจัดการ โดยการสร้างระบบบำบัดน้ำเสีย และเทคโนโลยีการผลิตที่สะอาด
- การใช้มาตรการเสริมอื่นๆ เช่น มาตรการทางภาษีหรือสินค้าที่เป็นมิตรกับสิ่งแวดล้อม
- การเสริมสร้างความรู้การควบคุม ป้องกันและแก้ไข ทั้งในระดับองค์กร และสถาบันการศึกษา

แนวทางการควบคุม ป้องกันและแก้ไข (ต่อ)

- กฎหมายที่ใช้ควบคุม ป้องกันและแก้ไขปัญหามลพิษ โดยตรงคือ พระราชบัญญัติส่งเสริมและรักษาคุณภาพสิ่งแวดล้อมแห่งชาติ พ.ศ. ๒๕๓๕
- อาศัยอำนาจตามมาตรา ๕๕ และ ๖๙ แห่ง พรบ.สิ่งแวดล้อม ๒๕๓๕ กำหนด มาตรฐานควบคุมการระบายน้ำทิ้ง จากแหล่งกำเนิดประเภทการเลี้ยงสุกรและ กำหนดให้การเลี้ยงสุกรเป็นแหล่งกำเนิดมลพิษ ที่จะต้องถูกควบคุมการปล่อยน้ำเสียลงสู่แหล่งน้ำสาธารณะหรือออกสู่สิ่งแวดล้อม

แนวทางการควบคุม ป้องกันและแก้ไข (ต่อ)

- มาตรา ๕๕ ให้รัฐมนตรีโดยคำแนะนำของคณะกรรมการควบคุมมลพิษ และโดยความเห็นชอบของคณะกรรมการสิ่งแวดล้อมแห่งชาติ มีอำนาจประกาศในราชกิจจานุเบกษา กำหนดมาตรฐานควบคุมมลพิษจากแหล่งกำเนิด สำหรับควบคุมการระบายน้ำทิ้ง การปล่อยทิ้งอากาศเสีย การปล่อยทิ้งของเสีย หรือมลพิษอื่นใดจากแหล่งกำเนิดออกสู่สิ่งแวดล้อม เพื่อรักษาคุณภาพสิ่งแวดล้อมให้ได้มาตรฐานคุณภาพสิ่งแวดล้อมตามที่กำหนดไว้ในพระราชบัญญัตินี้

แนวทางการควบคุม ป้องกันและแก้ไข (ต่อ)

- กิจกรรมการเลี้ยงสุกร ซึ่งถือเป็นแหล่งกำเนิดมลพิษอีกแหล่งหนึ่งที่ต้องถูกควบคุมการปล่อยน้ำเสียออกสู่แหล่งน้ำสาธารณะหรือออกสู่สิ่งแวดล้อมให้เป็นไปตามมาตรฐานคุณภาพสิ่งแวดล้อมกำหนดเช่นกัน
- **มาตรฐานควบคุมการระบายน้ำทิ้งจากแหล่งกำเนิดมลพิษประเภทการเลี้ยงสุกร** ได้ประกาศและมีผลบังคับใช้มาตั้งแต่วันที่ ๒๔ กุมภาพันธ์ ๒๕๔๕

แนวทางการควบคุม ป้องกันและแก้ไข (ต่อ)

- กิจกรรมการเลี้ยงสุกร ซึ่งถือเป็นแหล่งกำเนิดมลพิษอีกแหล่งหนึ่งที่ต้องถูกควบคุมการปล่อยน้ำเสียออกสู่แหล่งน้ำสาธารณะหรือออกสู่สิ่งแวดล้อมให้เป็นไปตามมาตรฐานคุณภาพสิ่งแวดล้อมกำหนดเช่นกัน
- โดยมาตรฐานควบคุมการระบายน้ำทิ้งจากแหล่งกำเนิดมลพิษประเภท **การเลี้ยงสุกร** ได้ประกาศและมีผลบังคับใช้มาตั้งแต่วันที่ ๒๔ กุมภาพันธ์ ๒๕๔๕

แนวทางการควบคุม ป้องกันและแก้ไข (ต่อ)

- จากการทบทวนและวิเคราะห์มาตรฐานน้ำทิ้งจากการเลี้ยงสุกร พบว่ามีอุปสรรคที่ต้องทบทวน/ปรับปรุงให้เหมาะสมยิ่งขึ้น โดยมีข้อพิจารณา
 - ☞ ปัญหาคุณภาพน้ำในแหล่งน้ำเสื่อมโทรมมากขึ้น
 - ☞ ปัญหายูโทรฟิเคชัน
 - ☞ ลักษณะกิจกรรมการเลี้ยงสุกรที่ก่อมลพิษในรูปความสกปรกของอินทรีย์สาร และมีการใช้สารเคมีน้อย
 - ☞ สังคม เศรษฐกิจและเทคโนโลยีจัดการน้ำเสียปัจจุบันบำบัดได้

ควบคุมมลพิษ สิ่งแวดล้อมดี เพื่อประชาชน อย่างมีส่วนร่วม



ขอขอบคุณครับ