

นโยบายและพื้นที่เป้าหมายการจัดการน้ำเสียชุมชน (พ.ศ. 2553 - 2584) ฉบับปรับปรุงครั้งที่ 3



จัดทำโดย

สำนักจัดการคุณภาพน้ำ กรมควบคุมมลพิษ



กรมควบคุมมลพิษ
POLLUTION CONTROL DEPARTMENT

คำนำ

เมื่อปี 2549 และ 2550 กรมควบคุมมลพิษ ได้จัดทำเอกสาร “แนวทางการบริหารจัดการน้ำเสีย (พ.ศ.2549 - 2552)” และ “นโยบายและพื้นที่เป้าหมายการจัดการน้ำเสียชุมชน (พ.ศ.2552 - 2559)” โดยมีวัตถุประสงค์เพื่อให้ส่วนราชการได้รับทราบแนวคิดในการบริหารจัดการน้ำเสียของกรมควบคุมมลพิษ เพื่อนำไปเป็นแนวปฏิบัติในการดำเนินงานจัดการและแก้ไขปัญหาน้ำเสียของประเทศให้เป็นไปทิศทางเดียวกัน โดยสอดคล้องกับแผนพัฒนาเศรษฐกิจและสังคมแห่งชาติ แผนจัดการคุณภาพสิ่งแวดล้อม นโยบายรัฐบาล นโยบายของกระทรวงทรัพยากรธรรมชาติและสิ่งแวดล้อม ซึ่งการจะนำแนวทางดังกล่าวไปปฏิบัติให้เกิดผลสัมฤทธิ์ จำเป็นต้องใช้ความร่วมมือในการผลักดันขับเคลื่อนและบูรณาการการทำงานระหว่างหน่วยงานราชการ องค์กรปกครองส่วนท้องถิ่น ตลอดจนภาคเอกชนและประชาชน

ทั้งนี้ ส่วนหนึ่งของเอกสารที่กล่าวถึงดังกล่าว จะมีรายละเอียดเกี่ยวกับการบริหารจัดการน้ำเสียชุมชนและพื้นที่เป้าหมายที่ควรส่งเสริมให้มีการจัดสร้างระบบบำบัดน้ำเสยรวมในพื้นที่ชุมชนระดับเทศบาลและองค์การบริหารส่วนตำบลในพื้นที่ 25 ลุ่มน้ำ

ภายหลังจากที่ดำเนินการมาระยะหนึ่ง ในปี พ.ศ.2552 กระทรวงทรัพยากรธรรมชาติและสิ่งแวดล้อม โดยกรมควบคุมมลพิษได้จัดทำข้อเสนอแนวทางการสนับสนุนงบประมาณให้แก่องค์กรปกครองส่วนท้องถิ่นและกรุงเทพมหานครด้านการจัดการน้ำเสียชุมชน เสนอต่อคณะกรรมการสิ่งแวดล้อมแห่งชาติและได้รับความเห็นชอบในการประชุม ครั้งที่ 5/2552 เมื่อวันที่ 30 ตุลาคม 2552 ซึ่งประกอบด้วยกรอบแผนภาพรวมในการจัดการน้ำเสียชุมชน การจัดลำดับความสำคัญของพื้นที่ พื้นที่เป้าหมายรายปี กรอบวงเงินในการลงทุน และกลไกการสนับสนุนองค์กรปกครองส่วนท้องถิ่น เพื่อส่งเสริมและผลักดันให้องค์กรปกครองส่วนท้องถิ่นมีการจัดการน้ำเสียชุมชนที่เกิดขึ้นในพื้นที่ของตนเอง ตลอดจนหน่วยงานที่เกี่ยวข้อง ได้แก่ สำนักงานนโยบายและแผนทรัพยากรธรรมชาติและสิ่งแวดล้อม สำนักงานคณะกรรมการการกระจายอำนาจให้แก่องค์กรปกครองส่วนท้องถิ่น กรมส่งเสริมการปกครองท้องถิ่น สำนักงบประมาณ สำนักงานสิ่งแวดล้อมภาค 16 ภาค และสำนักงานทรัพยากรธรรมชาติและสิ่งแวดล้อมจังหวัด 75 จังหวัด ได้นำพื้นที่เป้าหมายดังกล่าวมาใช้เป็นกรอบในการดำเนินงานและการจัดสรรงบประมาณด้านการจัดการน้ำเสียชุมชนให้กับองค์กรปกครองส่วนท้องถิ่นภายใต้แผนปฏิบัติการเพื่อการจัดการคุณภาพสิ่งแวดล้อมในระดับจังหวัดต่อไป

สำนักจัดการคุณภาพน้ำ
กรมควบคุมมลพิษ

สารบัญ

	หน้า
นโยบายการจัดการน้ำเสียชุมชน	2
การบริหารจัดการน้ำเสียชุมชน	7
ปัญหาในการบริหารจัดการระบบบำบัดน้ำเสียรวม	9
แผนภาพรวมการจัดสร้างระบบบำบัดน้ำเสียรวม	14
แนวคิดการจัดลำดับความสำคัญของพื้นที่ พื้นที่เป้าหมาย	16
ช่วงปี พ.ศ.2553-2554	17
ช่วงปี พ.ศ 2555-2559	21
ช่วงปี พ.ศ 2560-2564	34
ช่วงปี พ.ศ 2565-2574	46
ช่วงปี พ.ศ 2575-2584	47
หลักเกณฑ์การพิจารณาข้อเสนอโครงการด้านการจัดการน้ำเสียชุมชน	48
ภายใต้แผนปฏิบัติการเพื่อการจัดการคุณภาพสิ่งแวดล้อมในระดับจังหวัด ขั้นตอนการเสนอและพิจารณาแผนปฏิบัติการ	51
เพื่อการจัดการคุณภาพสิ่งแวดล้อมในระดับจังหวัด	
บทบาท หน้าที่ ของหน่วยงานในการพิจารณาโครงการภายใต้ แผนปฏิบัติการเพื่อการจัดการคุณภาพสิ่งแวดล้อมในระดับจังหวัด	53
ภาคผนวก	
รายชื่อและที่อยู่หน่วยงานที่เกี่ยวข้อง	57

น้ำเสียจากชุมชนเป็นน้ำเสียที่เกิดจากกิจกรรมต่างๆ ของประชาชนที่อาศัยอยู่ในชุมชน เช่น การระบายน้ำจากครัวเรือนและอาคาร บางแห่งระบายน้ำจากส้วมหรือจากการประกอบกิจการลงท่อระบายน้ำหรือแหล่งน้ำโดยตรง ส่วนใหญ่จะมีความสกปรกในรูปของสารอินทรีย์ การจัดการน้ำเสียที่มีอยู่ คือ บ้านเรือนมีการบำบัดน้ำเสียเบื้องต้นด้วยการติดตั้งบ่อเกรอะบ่อซึม หรืออาคารบางประเภทที่ต้องมีการจัดสร้างระบบบำบัดน้ำเสียและต้องบำบัดน้ำเสียให้เป็นไปตามมาตรฐานควบคุมการระบายน้ำทิ้งจากอาคาร ดังนั้น น้ำเสียจากชุมชนเมืองส่วนใหญ่จึงยังไม่มีระบบจัดการน้ำเสียหรือระบบบำบัดน้ำเสียรวมและยังคงระบายน้ำเสียลงท่อสาธารณะและลงสู่แหล่งน้ำหรือออกสู่สิ่งแวดล้อม โดยเฉพาะชุมชนที่ตั้งอยู่ใกล้แหล่งน้ำทำให้แหล่งน้ำกลายเป็นแหล่งรองรับน้ำเสีย ผลการติดตามตรวจสอบคุณภาพน้ำแม่น้ำสายหลักและแหล่งน้ำนึ่งสำคัญทั่วประเทศ ปี 2552 พบว่า แหล่งน้ำที่มีคุณภาพน้ำอยู่ในเกณฑ์ดีมีเพียงร้อยละ 32 อยู่ในเกณฑ์พอใช้ร้อยละ 34 และเกณฑ์เสื่อมโทรมร้อยละ 34

ปริมาณน้ำเสียจากชุมชนขณะนี้ มีประมาณ 14 ล้านลูกบาศก์เมตรต่อวัน เกิดขึ้นจากชุมชนเมืองระดับเทศบาล (1,600 แห่ง) ประมาณ 2.5 ล้านลูกบาศก์เมตรต่อวัน พื้นที่องค์การบริหารส่วนตำบล (6,100 แห่ง) ประมาณ 9 ล้านลูกบาศก์เมตรต่อวัน และพื้นที่กรุงเทพมหานครและเมืองพัทยา ประมาณ 2.5 ล้านลูกบาศก์เมตรต่อวัน มีน้ำเสียเพียงประมาณ 3.2 ล้านลูกบาศก์เมตรต่อวัน ที่ได้รับการบำบัดจากระบบบำบัดน้ำเสียรวมที่มีอยู่ จำนวน 101 แห่ง เป็นขององค์กรปกครองส่วนท้องถิ่น 92 แห่ง กรุงเทพมหานคร 8 แห่ง และชลอโครงการ 1 แห่ง (จังหวัดสมุทรปราการ) ดังนั้น ยังมีองค์กรปกครองส่วนท้องถิ่นเป็นจำนวนมากที่จำเป็นต้องได้รับการส่งเสริมให้มีการจัดการน้ำเสียชุมชน

นโยบายการจัดการน้ำเสียชุมชน

1. ลดปริมาณความสกปรกของน้ำเสีย ณ แหล่งกำเนิด

ให้บ้านเรือนและอาคารทุกประเภทมีการจัดการน้ำเสียเบื้องต้น ด้วยการติดตั้งถังดักไขมันและ/หรือระบบบำบัดน้ำเสีย ณ แหล่งกำเนิด ซึ่งจะเป็นประโยชน์มากกับชุมชนระดับเทศบาลตำบลหรือองค์การบริหารส่วนตำบลหรือพื้นที่ที่ยังไม่มีระบบบำบัดน้ำเสียรวม เนื่องจากเป็นการป้องกันปัญหาน้ำเสียที่จะเกิดขึ้น ทำให้ลดการก่อสร้างหรือการลงทุนจัดสร้างระบบที่รวบรวมและระบบบำบัดน้ำเสียรวม โดยมีแนวทางพิจารณา ดังนี้

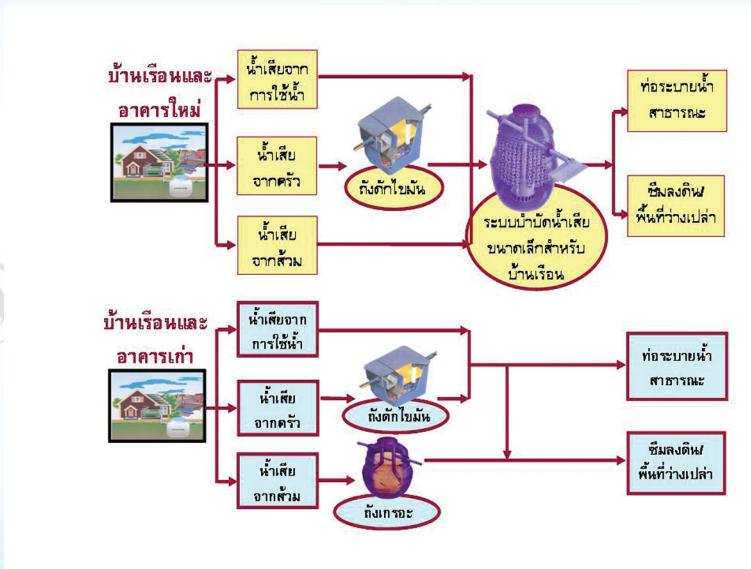


1.1 บ้านเรือนและอาคารที่ก่อสร้างใหม่หรืออยู่นอกพื้นที่ให้บริการบำบัดน้ำเสียรวมหรืออยู่นอกแนวเชื่อมท่อรวบรวมน้ำเสีย ควรมีการติดตั้งถังดักไขมันและระบบบำบัดน้ำเสีย ณ แหล่งกำเนิด

1.2 บ้านเรือนและอาคารที่ก่อสร้างเดิมควรติดตั้งถังดักไขมันและส่งเสริมให้ปรับปรุงประสิทธิภาพของบ่อเกรอะที่มีอยู่หรือเปลี่ยนเป็นการติดตั้งระบบบำบัดน้ำเสีย ณ แหล่งกำเนิด

1.3 ปรับปรุงแก้ไข พระราชบัญญัติควบคุมอาคาร พ.ศ.2522 กำหนดให้บ้านเรือนและอาคารต้องมีการติดตั้งระบบบำบัดน้ำเสียและรับน้ำเสียที่เกิดขึ้นจากทุกส่วนของบ้านเรือน

1.4 องค์กรปกครองส่วนท้องถิ่นและกรุงเทพมหานครออกข้อบัญญัติให้บ้านเรือนและอาคารติดตั้งระบบบำบัดน้ำเสีย



1.5 จัดทำแนวทางการออกข้อบัญญัติท้องถิ่นเรื่องการติดตั้งถังดักไขมันและระบบบำบัดน้ำเสียสำหรับบ้านเรือนและอาคาร และแนวทางปฏิบัติในการติดตั้งถังดักไขมันและระบบบำบัดน้ำเสีย ณ แหล่งกำเนิด เพื่อเป็นข้อมูลให้กับองค์กรปกครองส่วนท้องถิ่นและเจ้าของผู้ประกอบการ

1.6 ดำเนินงานตามมาตรการจัดการน้ำเสียจากหมู่บ้านจัดสรรที่กำหนด ตั้งแต่การขออนุญาตประกอบกิจการ การจัดตั้งนิติบุคคล การส่งเสริมให้บ้านเรือนและอาคารติดตั้งระบบบำบัดน้ำเสีย ณ แหล่งกำเนิด หรือจัดให้มีระบบบำบัดน้ำเสียรวมและบริหารจัดการระบบให้มีประสิทธิภาพ

2. กำหนดพื้นที่เป้าหมายการจัดการน้ำเสียชุมชนและช่วยเหลือสนับสนุนองค์กรปกครองส่วนท้องถิ่นจัดทำโครงการก่อสร้างระบบบำบัดน้ำเสียรวมชุมชนเพื่อเสนอของบประมาณภายใต้แผนปฏิบัติการเพื่อการจัดการคุณภาพสิ่งแวดล้อมในระดับจังหวัด และหรือกองทุนสิ่งแวดล้อม

3. ก่อสร้างระบบบำบัดน้ำเสียรวมเพิ่มเติมในพื้นที่เป้าหมายที่กำหนด โดยพิจารณารูปแบบของระบบบำบัดน้ำเสียซึ่งจะเป็นระบบรวม (Central Wastewater Treatment Plant) หรือแบบกลุ่มอาคาร (Cluster Wastewater Treatment Plant) ให้สอดคล้องกับสภาพพื้นที่ ปัญหาของชุมชน สถานภาพของคุณภาพแหล่งน้ำ และความพร้อมในการบริหารจัดการระบบฯ ขององค์กรปกครองส่วนท้องถิ่น ทั้งนี้ การอนุมัติจัดสร้างระบบบำบัดน้ำเสียแห่งใหม่จะพิจารณาตามข้อกำหนดของสำนักงานนโยบายและแผนทรัพยากรธรรมชาติและสิ่งแวดล้อม ได้แก่ ลำดับความสำคัญของพื้นที่ รูปแบบเทคโนโลยีการบำบัดน้ำเสียและขนาดของระบบฯ ที่เหมาะสม และประหยัดงบประมาณ ความพร้อมเรื่องที่ดินที่จะจัดสร้างระบบ มีผลการศึกษาความเหมาะสม (FS) และแบบรายละเอียด (DD) ระบบบำบัดน้ำเสียที่จะจัดสร้าง มีการรับฟังความคิดเห็นของประชาชน มีการออกข้อบัญญัติในการจัดเก็บค่าธรรมเนียมบำบัดน้ำเสีย เป็นต้น

4. สำนักงานประมาณพิจารณาจัดสรรงบประมาณอุดหนุนจากรัฐบาลหรือเงินกู้หรือแหล่งเงินอื่นเพื่อสนับสนุนการจัดสร้างระบบบำบัดน้ำเสียรวมชุมชน และสำนักงานคณะกรรมการกระจายอำนาจให้แก่องค์กรปกครองส่วนท้องถิ่น กำหนดสัดส่วนงบประมาณขั้นต่ำในการจัดสรรเงินอุดหนุนให้กับองค์กรปกครองส่วนท้องถิ่น เพื่อการจัดการคุณภาพสิ่งแวดล้อมภายใต้พระราชบัญญัติกำหนดแผนและขั้นตอนการกระจายอำนาจให้แก่องค์กรปกครองส่วนท้องถิ่น พ.ศ.2542

5. ติดตามประเมินผลการดำเนินงานระบบบำบัดน้ำเสียรวมทั้งประเทศที่มีการจัดสร้างแล้วเพื่อให้องค์กรปกครองส่วนท้องถิ่นดูแลและบำรุงรักษาระบบบำบัดน้ำเสียรวมที่มีอยู่ให้มีประสิทธิภาพและคุณภาพน้ำทิ้งเป็นไปตามมาตรฐานควบคุมการระบายน้ำทิ้งที่กำหนด

6. พัฒนาการประยุกต์ใช้ระบบการจัดการน้ำเสียชุมชน (Municipal Sewage Management System : MSMS) เพื่อให้องค์กรปกครองส่วนท้องถิ่นมีการบริหารจัดการระบบที่ดี และพัฒนาเครื่องมือและระบบเครือข่าย การติดตามผลการตรวจวัดมลพิษทางน้ำจากแหล่งกำเนิดอย่างต่อเนื่อง

7. จัดระบบให้องค์กรปกครองส่วนท้องถิ่นมีการจัดเก็บค่าบริการบำบัดน้ำเสีย เพื่อให้มีรายได้เพียงพอมาใช้ในการดูแล บำรุงรักษา และขยายพื้นที่ให้บริการบำบัดน้ำเสีย โดยมีแนวทางดำเนินการ ดังนี้

7.1 ปรับปรุงพระราชบัญญัติส่งเสริมและรักษาคุณภาพสิ่งแวดล้อมแห่งชาติ พ.ศ.2535 เพื่อออกประกาศกำหนดอัตราค่าบริการบำบัดน้ำเสียให้กับองค์กรปกครองส่วนท้องถิ่น

7.2 ให้องค์กรปกครองส่วนท้องถิ่นออกข้อบัญญัติท้องถิ่นจัดเก็บค่าบริการบำบัดน้ำเสีย

7.3 กระทรวงมหาดไทยพิจารณาดำเนินการเกี่ยวกับการจัดเก็บค่าบริการบำบัดน้ำเสียรวมกับค่าน้ำใช้ โดยปรับปรุงพระราชบัญญัติการประปา นครหลวงและพระราชบัญญัติการประปาส่วนภูมิภาค เพื่อเพิ่มอำนาจให้สามารถจัดเก็บค่าบริการบำบัดน้ำเสียรวมกับค่าน้ำใช้ได้

8. ส่งเสริมและผลักดันให้มีผู้ควบคุมระบบหรือผู้รับจ้างให้บริการบำบัดน้ำเสีย และสนับสนุนให้องค์กรปกครองส่วนท้องถิ่นที่ไม่สามารถเดินระบบด้วยตนเอง ให้ว่าจ้างเอกชนที่ขึ้นทะเบียนเป็นผู้รับจ้างและผู้ควบคุมระบบบำบัดน้ำเสีย มาดำเนินงาน

9. ศึกษาความเป็นไปได้ในการกำหนดให้องค์กรปกครองส่วนท้องถิ่นเป็นแหล่งกำเนิดมลพิษเพื่อควบคุมการระบายน้ำเสียจากท่อระบายน้ำทิ้งของเมือง ก่อนออกสู่สิ่งแวดล้อมหรือลงสู่แหล่งน้ำ

10. กำกับการบังคับใช้กฎหมายกับแหล่งกำเนิดมลพิษที่ถูกควบคุมภายใต้พระราชบัญญัติส่งเสริมและรักษาคุณภาพสิ่งแวดล้อมแห่งชาติ พ.ศ.2535 ให้มีระบบบำบัดน้ำเสียและระบายน้ำทิ้งให้เป็นไปตามมาตรฐานควบคุมการระบายน้ำทิ้งที่กำหนด

11. พัฒนาเกณฑ์การปฏิบัติที่ดีหรือแนวทางเทคโนโลยีที่สะอาดเพื่อลดและป้องกันมลพิษจากการประกอบกิจการเพิ่มเติม อาทิเช่น สถานบริการประเภทคู่ออมรถ ร้านซักรีด เป็นต้น

12. จัดทำฐานข้อมูลแหล่งกำเนิดมลพิษทางน้ำ ฐานข้อมูลคุณภาพน้ำทิ้ง และฐานข้อมูลปริมาณการระบายน้ำทิ้งจากแหล่งกำเนิดประเภทชุมชน และให้มีการแลกเปลี่ยนและเชื่อมโยงข้อมูลมลพิษทางน้ำจากชุมชน
13. เผยแพร่ประชาสัมพันธ์ให้ประชาชนมีความรู้ความเข้าใจและมีส่วนร่วมในการลดการใช้น้ำและมีการจัดการน้ำเสีย

การบริหารจัดการน้ำเสียชุมชน

1. สนับสนุนและเพิ่มประสิทธิภาพการบริหารจัดการแบบบูรณาการเชิงรุก โดยการเข้าถึงพื้นที่และชุมชน เพื่อสร้างความสัมพันธ์ใกล้ชิดในการร่วมรับรู้ปัญหาและให้ชุมชนมีส่วนร่วมทั้งร่วมตัดสินใจและร่วมดำเนินการ
2. สร้างความร่วมมือของประชาชนในการดำเนินงานจัดการน้ำเสีย ให้ข้อมูลข่าวสารที่ถูกต้องและความรู้ความเข้าใจแก่ชุมชนและประชาชน เพื่อลดความขัดแย้งเป็นความร่วมมือและสร้างความเชื่อถือให้กับประชาชนในพื้นที่
3. สนับสนุนการจัดการน้ำเสียตามแนวพระราชดำรินำภูมิปัญญาท้องถิ่นมาประยุกต์ใช้ให้เหมาะสมในแต่ละพื้นที่
4. เพิ่มประสิทธิภาพการบังคับใช้กฎหมายและปรับปรุงกฎหมายให้สอดคล้องกับสถานการณ์ ประกอบด้วย การกำกับ ดูแล และควบคุมมลพิษจากแหล่งกำเนิดน้ำเสียชุมชน กำหนดมาตรฐานการควบคุมการระบายน้ำเสีย ประเมินสถานการณ์คุณภาพสิ่งแวดล้อมและน้ำเสียชุมชน พัฒนาตัวชี้วัดเพื่อสนับสนุนชุมชนในการเฝ้าระวัง และให้มีการนำหลักการผู้ก่อมลพิษเป็นผู้จ่ายมาใช้ให้เกิดผลเป็นรูปธรรม

5. สร้างความพร้อมในการบริหารจัดการให้แก่องค์กรปกครองส่วนท้องถิ่น ควบคู่กับการสร้างความเข้มแข็งให้กับชุมชน โดยพัฒนาขีดความสามารถหรือสมรรถนะของบุคลากรให้มีความรู้และทักษะในการบริหารจัดการน้ำเสีย

6. รณรงค์ประชาสัมพันธ์เกี่ยวกับสิ่งแวดล้อมและมลพิษด้านน้ำเสียชุมชน เป็นการสร้างโอกาสการเรียนรู้ และให้ความรู้ผ่านการรณรงค์ ประชาสัมพันธ์ สิ่งแวดล้อมศึกษา การทำกิจกรรม สันทนาการ เพื่อให้เกิดการมีส่วนร่วมในการรักษาสิ่งแวดล้อมในพื้นที่

7. วิจัยและพัฒนาเทคโนโลยีด้านการจัดการน้ำเสียและควบคุมมลพิษ มีการสนับสนุนงบประมาณและส่งเสริมให้ภาคเอกชนเข้าร่วมงานวิจัยและพัฒนาเทคโนโลยีด้านสิ่งแวดล้อมอย่างจริงจัง

8. พัฒนาระบบและกลไกการติดตามประเมินผล โดยวางระบบการติดตามตรวจสอบผลการดำเนินงานจัดการน้ำเสียขององค์กรปกครองส่วนท้องถิ่นที่เป็นมาตรฐาน มีเกณฑ์ชี้วัดการประเมินผลที่ชัดเจน และเปิดโอกาสให้หน่วยงานและผู้มีส่วนเกี่ยวข้องเข้าร่วมการติดตามและประเมินผล

ปัญหาในการบริหารจัดการระบบบำบัด น้ำเสียรวม

ช่วง 20 ปีที่ผ่านมา รัฐบาลลงทุนก่อสร้างระบบรวบรวมและบำบัดน้ำเสียรวมของชุมชนจนถึงปัจจุบัน (ปี 2552) เป็นเงินประมาณ 83,000 ล้านบาทจากระบบฯ รวมทั้งหมด ณ ปี 2552 จำนวน 101 แห่ง ก่อสร้างแล้วเสร็จ 90 แห่ง กำลังก่อสร้าง 10 แห่ง และชะลอโครงการ 1 แห่ง (จังหวัดสมุทรปราการ) รองรับน้ำเสียได้ 3.2 ล้านลูกบาศก์เมตรต่อวัน เป็นระบบขององค์กรปกครองส่วนท้องถิ่น ระดับเทศบาล 87 แห่ง องค์การบริหารส่วนจังหวัด 1 แห่ง องค์การบริหารส่วนตำบล 2 แห่ง เมืองพัทยา 2 แห่ง จังหวัดสมุทรปราการ 1 แห่ง และกรุงเทพมหานคร 8 แห่ง



ระบบฯ ที่จัดสร้างเป็นระบบฯ ขนาดใหญ่ (มากกว่า 50,000 ลูกบาศก์เมตรต่อวัน) 12 แห่ง ระบบฯ ขนาดกลาง (10,000 - 50,000 ลูกบาศก์เมตรต่อวัน) 47 แห่ง และระบบฯ ขนาดเล็ก (ไม่เกิน 10,000 ลูกบาศก์เมตรต่อวัน) 42 แห่ง ส่วนใหญ่ ร้อยละ 45 เป็นระบบบ่อบำบัดเสีย (SP) รองลงมา ร้อยละ 36 เป็นระบบแอ็กทิเวเต็ดสลัดจ์ (AS) ร้อยละ 16 เป็นระบบสระเติมอากาศ (AL) ที่เหลือเป็นระบบบึงประดิษฐ์ (CW) และระบบแผ่นหมุนชีวภาพ (RBC) บางพื้นที่ใช้รูปแบบการบำบัดน้ำเสียมากกว่า 1 รูปแบบ อาทิเช่น ใช้ระบบบ่อบำบัดเสียร่วมกับระบบบึงประดิษฐ์ หรือระบบบ่อบำบัดเสียร่วมกับระบบแอ็กทิเวเต็ดสลัดจ์ เช่น ระบบบำบัดน้ำเสียของเทศบาลนครหาดใหญ่ จ.สงขลา หรือระบบบำบัดน้ำเสียของเทศบาลนครราชสีมา เป็นต้น

1. การบริหารจัดการในภาพรวม

1.1 ไม่มีกลไกกำกับดูแลและขับเคลื่อนการดำเนินงานจัดการน้ำเสียทั้งด้านกฎหมาย ระเบียบข้อบังคับ หรือด้านงบประมาณ เพื่อให้องค์กรปกครองส่วนท้องถิ่นรับผิดชอบในการจัดการน้ำเสียและ/หรือดำเนินงานระบบบำบัดน้ำเสียรวม ตลอดจนการประเมินผลสัมฤทธิ์การใช้จ่ายงบประมาณด้านการจัดการน้ำเสียขององค์กรปกครองส่วนท้องถิ่น

1.2 ขาดการบังคับใช้กฎหมายในการกำหนดและจัดเก็บค่าบริการบำบัดน้ำเสีย การควบคุมให้แหล่งกำเนิดน้ำเสียต้องมีการบำบัดน้ำเสียและระบายน้ำทิ้งให้เป็นไปตามมาตรฐานที่เข้มงวด และดำเนินการลงโทษหากมีการฝ่าฝืน

1.3 การสนับสนุนงบประมาณให้กับองค์กรปกครองส่วนท้องถิ่นในการจัดการน้ำเสียชุมชนภายใต้แผนปฏิบัติการเพื่อการจัดการคุณภาพสิ่งแวดล้อมในระดับจังหวัด

1.3.1 องค์กรปกครองส่วนท้องถิ่นหลายแห่งไม่มีงบประมาณในการศึกษาความเหมาะสม (Feasibility Study, FS) และการออกแบบรายละเอียดการก่อสร้าง (Detailed Design, DD) ระบบรวบรวมและระบบบำบัดน้ำเสียรวม

1.3.2 องค์กรปกครองส่วนท้องถิ่นไม่เชื่อมั่นว่าเมื่อต้องเสียงบประมาณในการจัดทำรายงานการศึกษาความเหมาะสมและการออกแบบรายละเอียดการก่อสร้างแล้ว จะได้รับการพิจารณาจัดสรรงบประมาณสำหรับการก่อสร้างระบบบำบัดน้ำเสียอย่างต่อเนื่องในปีต่อไป ทำให้ข้อมูลที่จัดทำไว้ในรายงานการศึกษาและแบบรายละเอียดไม่เป็นปัจจุบัน จึงไม่เกิดแรงจูงใจต่อองค์กรปกครองส่วนท้องถิ่นในการจัดการน้ำเสีย

1.3.3 สนับสนุนงบประมาณเฉพาะการก่อสร้างระบบท่อรวบรวมน้ำเสียหลัก ทำให้เกิดปัญหาต่อเนื่องในการไม่มีน้ำเสียเข้าระบบฯ ตามที่ออกแบบจึงส่งผลต่อประสิทธิภาพของระบบฯ

2. การบริหารจัดการระบบฯ ขององค์กรปกครองส่วนท้องถิ่น

2.1 การเดินระบบและบำรุงรักษาระบบ

2.1.1 ขาดการดูแลและซ่อมบำรุงระบบรวบรวมและบำบัดน้ำเสียอย่างต่อเนื่อง ทำให้เครื่องจักรและอุปกรณ์ที่เกี่ยวข้องในระบบชำรุดเสียหายบ่อย

2.1.2 ไม่ได้เดินระบบอย่างต่อเนื่องเพื่อลดค่าใช้จ่ายในการดำเนินงาน จำนวนบุคลากรไม่เพียงพอ และขาดความรู้ความเข้าใจในการควบคุมระบบบำบัดน้ำเสีย

2.1.3 องค์กรปกครองส่วนท้องถิ่นบางแห่งยังไม่รับมอบระบบบำบัดน้ำเสียที่ก่อสร้างแล้วเสร็จจากกรมโยธาธิการและผังเมือง ทำให้ไม่มีผู้รับผิดชอบในการควบคุมดูแลระบบ

2.1.4 ปริมาณน้ำเสียที่เข้าระบบน้อยกว่าที่ออกแบบ ประมาณร้อยละ 64 มีน้ำเสียเข้าระบบน้อยกว่าร้อยละ 50 จากที่ออกแบบไว้ โดยมีสาเหตุมาจากท่อรวบรวมน้ำเสียไม่ครอบคลุมพื้นที่ชุมชนทั้งหมด และบ้านเรือนส่วนใหญ่ไม่ต่อเชื่อมท่อระบายน้ำเสียเข้าสู่ระบบรวบรวมน้ำเสีย

2.1.5 ระบบบำบัดน้ำเสียบางแห่งมีค่าความสกปรกในรูปบีโอดี และค่าของแข็งแขวนลอยของน้ำทิ้งสูงกว่าน้ำเข้าระบบฯ มีสาเหตุมาจากปริมาณน้ำเข้าระบบน้อยทำให้ระยะเวลาเก็บกักนานกว่าที่ออกแบบไว้ ทำให้เกิดสาหร่ายปริมาณมากในระบบบำบัดน้ำเสีย

2.1.6 ไม่มีแผนการดำเนินงานระบบบำบัดน้ำเสียที่ชัดเจน เช่น แผนการรวบรวมน้ำเสียจากบ้านเรือนที่จะเข้าระบบในแต่ละปี แผนการซ่อมบำรุงแผนงบประมาณ ทำให้ขาดเป้าหมายในการรวบรวมน้ำเสีย ไม่มีการซ่อมบำรุงตามระยะเวลาที่เหมาะสม และขาดค่าใช้จ่ายในการดำเนินงานระบบ ส่งผลให้ไม่สามารถเดินระบบได้อย่างต่อเนื่อง

2.1.7 ขาดการรวบรวมและจัดเก็บข้อมูลการดำเนินงานระบบบำบัดน้ำเสีย เช่น ข้อมูลการเชื่อมต่อท่อจากบ้านเรือน การซ่อมบำรุงเครื่องจักร อุปกรณ์ค่าใช้จ่ายในการเดินระบบ เป็นต้น ซึ่งข้อมูลดังกล่าวสามารถนำมาใช้ในการจัดทำแผนการดำเนินงานระบบบำบัดน้ำเสีย การประเมินประสิทธิภาพระบบบำบัดน้ำเสีย และการกำหนดอัตราค่าบริการ

2.2 ความพร้อมในการบริหารจัดการ

2.2.1 ขาดงบประมาณเพื่อเป็นค่าใช้จ่ายในการจัดการระบบรวบรวมและบำบัดน้ำเสีย

2.2.2 องค์กรปกครองส่วนท้องถิ่นขาดสมรรถนะและความพร้อมในการจัดทำโครงการเพื่อขอรับการสนับสนุนงบประมาณในการก่อสร้างท่อรวบรวมและหรือขยายระบบเพิ่มเติม

2.2.3 องค์กรปกครองส่วนท้องถิ่นให้ความสำคัญกับการดำเนินงานระบบบำบัดน้ำเสียน้อยกว่างานด้านอื่นๆ

2.3 องค์ความรู้และการมีส่วนร่วมในการจัดการระบบ

2.3.1 เจ้าหน้าที่ขาดทักษะและความรู้ด้านเทคนิคในการดำเนินงานระบบรวบรวมและระบบบำบัดน้ำเสีย

2.3.2 เจ้าหน้าที่ขาดความเข้าใจในการรณรงค์ประชาสัมพันธ์การดำเนินงานระบบบำบัดน้ำเสีย

2.3.3 ประชาชนขาดความรู้ความเข้าใจและความตระหนักรวมทั้ง
ไม่ได้รับข้อมูลข่าวสารหรือข้อเท็จจริงในการดำเนินงานระบบบำบัดน้ำเสีย
อย่างทั่วถึง

2.3.4 ขาดการบูรณาการและการมีส่วนร่วมในการดำเนินงาน
ระบบบำบัดน้ำเสียจากทุกภาคส่วน

แผนภาพรวมการจัดสร้างระบบบำบัดน้ำเสียรวม

กรมควบคุมมลพิษมีการกำหนดแนวทางการบริหารจัดการน้ำเสียครอบคลุม
ทั้งน้ำเสียชุมชน น้ำเสียเกษตรกรรม และน้ำเสียอุตสาหกรรม เพื่อให้ส่วนราชการ
นำไปเป็นแนวปฏิบัติในการดำเนินงานจัดการและแก้ไขปัญหาน้ำเสียของประเทศ
ให้เป็นไปในทิศทางเดียวกัน

สำหรับการจัดการน้ำเสียชุมชนโดยเฉพาะการจัดสร้างระบบบำบัดน้ำเสียรวม
มีการจัดทำแผนภาพรวมของการจัดการน้ำเสียชุมชนและกำหนดพื้นที่เป้าหมาย
ที่ควรส่งเสริมให้มีการจัดการน้ำเสียชุมชน เพื่อที่องค์กรปกครองส่วนท้องถิ่นและ
หน่วยงานที่เกี่ยวข้องจะได้ใช้เป็นแนวทางในการเสนอและพิจารณาโครงการเพื่อ
จัดสรรงบประมาณให้กับองค์กรปกครองส่วนท้องถิ่นภายใต้แผนปฏิบัติการเพื่อการ
จัดการคุณภาพสิ่งแวดล้อมในระดับจังหวัด เงินกองทุนสิ่งแวดล้อมหรือแหล่งเงินอื่น

แผนภาพรวมฉบับดังกล่าว จัดทำเป็นกรอบแผนทุกระยะ 5 ปี เพื่อให้สอดคล้องกับแผนพัฒนาเศรษฐกิจและสังคมแห่งชาติและแผนจัดการคุณภาพสิ่งแวดล้อม ระยะเวลาดำเนินการ 32 ปี เริ่มตั้งแต่ปี พ.ศ. 2553 – พ.ศ. 2584 แบ่งเป็น 3 ระยะ คือ ระยะที่ 1 จำนวน 7 ปี (พ.ศ.2553-2559) ระยะที่ 2 จำนวน 15 ปี (พ.ศ.2560-2574) และระยะที่ 3 จำนวน 10 ปี (พ.ศ.2575-2584) ดังแสดงตามแผนผัง



แนวความคิดจัดลำดับความสำคัญของพื้นที่

การกำหนดพื้นที่เป้าหมายมีหลักเกณฑ์การพิจารณาลำดับความสำคัญ ได้แก่ คุณภาพน้ำของแม่น้ำสายหลักและแหล่งน้ำสำคัญในพื้นที่ลุ่มน้ำ 25 ลุ่มน้ำ ขนาดและที่ตั้งของชุมชน และความพร้อมขององค์กรปกครองส่วนท้องถิ่น โดยเรียงลำดับเป็นช่วงปี ดังนี้

ช่วงปี พ.ศ.2553-พ.ศ.2554 ดำเนินการในพื้นที่กรุงเทพมหานคร บริเวณ คลองเตย องค์กรปกครองส่วนท้องถิ่นระดับเทศบาลนครและเทศบาลเมืองในพื้นที่ ลุ่มน้ำที่มีคุณภาพน้ำเสื่อมโทรมและเสื่อมโทรมมาก เขตควบคุมมลพิษ และองค์กร ปกครองส่วนท้องถิ่นที่มีความพร้อมในการจัดสร้างระบบบำบัดน้ำเสียรวม อาทิเช่น ความพร้อมด้านที่ดิน มีรายงานการศึกษาความเหมาะสม (FS) และแบบรายละเอียด การก่อสร้าง (DD) การสมทบงบประมาณ เป็นต้น

ช่วงปี พ.ศ.2555-พ.ศ.2559 ดำเนินการในพื้นที่กรุงเทพมหานคร บริเวณ ธนบุรี องค์กรปกครองส่วนท้องถิ่นระดับเทศบาลนครและเทศบาลเมือง องค์กร บริหารส่วนตำบลที่ตั้งอยู่ริมน้ำในพื้นที่ลุ่มน้ำที่มีคุณภาพน้ำเสื่อมโทรมและ เสื่อมโทรมมาก เขตควบคุมมลพิษ และองค์กรปกครองส่วนท้องถิ่นระดับเทศบาลตำบล ในพื้นที่ลุ่มน้ำที่มีคุณภาพน้ำพอใช้

ช่วงปี พ.ศ.2560–พ.ศ.2574 ดำเนินการในพื้นที่องค์กรปกครองส่วนท้องถิ่น ระดับเทศบาลตำบลขนาดกลางและขนาดเล็กในพื้นที่ลุ่มน้ำที่มีคุณภาพน้ำอยู่ในเกณฑ์ระดับดี และองค์การบริหารส่วนตำบลในพื้นที่ลุ่มน้ำที่มีคุณภาพน้ำอยู่ในเกณฑ์พอใช้

ช่วงปี พ.ศ.2575–พ.ศ.2584 ดำเนินการในพื้นที่องค์การบริหารส่วนตำบลในพื้นที่ลุ่มน้ำที่มีคุณภาพน้ำอยู่ในเกณฑ์ระดับดี

พื้นที่เป้าหมาย

ช่วงปี พ.ศ.2553 - 2554

ภาค	ลุ่มน้ำ	องค์กรปกครองส่วนท้องถิ่น	จังหวัด
เหนือ	ปิง	ทต.แม่แรง	ลำพูน
		ทม.แพร่	แพร่
	น่าน	ทม.สวรรคโลก	สุโขทัย
		ทต.วังกรด	พิจิตร
		ทม.อุตรดิตถ์	อุตรดิตถ์
กลาง	เจ้าพระยา	ทต.ชาวนวลักษณ์บุรี	กำแพงเพชร
		ทม.ตาคีลี	นครสวรรค์
		ทม.ลพบุรี	ลพบุรี
		ทม.อโยธยา ทม.เสนา	อโยธยา
		ทม.คลองหลวง ทม.คูคต ทม.รังสิต	ปทุมธานี

ภาค	ลุ่มน้ำ	องค์กรปกครองส่วนท้องถิ่น	จังหวัด
		ทม.ท่าโขลง ทม.สนั่นรักษ์ ทม.ลำสามแก้ว	ปทุมธานี
		ทน.ปากเกร็ด อบต.ไทรใหญ่ ทม.บางบัวทอง ทม.บางกรวย ทม.บางศรีเมือง	นนทบุรี
		คลองเตย	กทม.
		ทน.สมุทรปราการ ทม.ลาดหลุม ทม.พระประแดง	สมุทรปราการ
		ป่าสัก	ทม.เพชรบูรณ์
	ท่าจีน	ทม.พระพุทธบาท	สระบุรี
		ทต.หันคา ทต.วัดสิงห์ ทต.สามง่ามท่าโบสถ์	ชัยนาท
		ทต.สองพี่น้อง	สุพรรณบุรี
		ทต.ศาลายา อบต.กระทุ่มล้ม	นครปฐม
		ทน.สมุทรสาคร ทม.อ้อมน้อย อบต.บางไทรใต้ ทม.กระทุ่มแบน	สมุทรสาคร
แม่กลอง		ทต.ทองผาภูมิ ทต.วังกะ ทม.สมุทรสงคราม	กาญจนบุรี สมุทรสงคราม
ตะวันออก	ปราจีนบุรี	ทม.ปราจีนบุรี	ปราจีนบุรี

ภาค	ลุ่มน้ำ	องค์กรปกครองส่วนท้องถิ่น	จังหวัด
	บางปะกง	ทม.นครนายก	นครนายก
		ทต.บ้านโพธิ์ ทต.ดอนฉิมพลี ทต.เกาะขนุน	ฉะเชิงเทรา
		ทม.บ้านบึง	ชลบุรี
	โตนเลสาบ	ทม.สระแก้ว	สระแก้ว
	ชายฝั่งทะเล ตะวันออก	ทต.เกาะช้าง ทต.เกาะช้างใต้ ทต.บ่อพลอย ทม.ตราด	ตราด
ตะวันตก	ชายฝั่งทะเลตะวันตก	ทต.ปราณบุรี	ประจวบคีรีขันธ์
ตะวันออก เฉียงเหนือ	ชี	ทม.บ้านไผ่ ทม.เมืองพล	ขอนแก่น
		ทม.มหาสารคาม อบต.ท่าขอนยาง อบต.ขามเรียง	มหาสารคาม
		ทม.ร้อยเอ็ด	ร้อยเอ็ด
	โขง	ทม.เลย	เลย
		ทม.หนองคาย ทม.ท่าบ่อ	หนองคาย
		ทม.มุกดาหาร	มุกดาหาร
	มูล	ทต.กุฉินทรี ทต.ประทาย	นครราชสีมา
		ทต.ท่าตูม	สุรินทร์
		ทต.เมืองเดช	อุบลราชธานี
		ทต.สตึก	บุรีรัมย์

ภาค	ลุ่มน้ำ	องค์กรปกครองส่วนท้องถิ่น	จังหวัด
		ทม.ศรีสะเกษ	ศรีสะเกษ
ใต้	ภาคใต้ฝั่งตะวันออก	ทม.ทุ่งสง ทม.ปากพนัง ทต.ปากนคร	นครศรีธรรมราช
		ทม.นราธิวาส	นราธิวาส
		ทม.หลังสวน	ชุมพร
	ตาปี	ทน.สุราษฎร์ธานี ทม.ท่าข้าม ทม.นาสาร	สุราษฎร์ธานี
	ทะเลสาบสงขลา	ทม.พัทลุง	พัทลุง
		ทม.สะเดา ทม.คลองแห ทต.คอหงส์ ทต.พะตง ทม.บ้านพลู ทม.ปาดังเบซาร์ ทม.สิงหนคร	สงขลา
		ทม.สตูล ทต.กำแพง	สตูล
	ภาคใต้ฝั่งตะวันตก	ทต.วิชิต ทต.รัชฎา อบต.เชิงทะเล	ภูเก็ต
		อบต.ศาลาด่าน	กระบี่
		ทม.กันตัง	ตรัง
ทม.พังงา		พังงา	

ช่วงปี พ.ศ.2555 – พ.ศ.2559

ภาค	ลุ่มน้ำ	องค์กรปกครองส่วนท้องถิ่น	จังหวัด
เหนือ	สาละวิน	ทต.แม่สะเรียง ทต.ป่าาย ทต.ขุนยวม ทต.แม่ลาน้อย อบต.เวียงใต้ อบต.แม่สะเรียง อบต.สบป่อง	แม่ฮ่องสอน
	ปิง	ทต.หนองป่าครั่ง ทต.ช้างเผือก ทต.หนองหอย ทต.ฟ้าฮ่าม ทต.สุเทพ ทต.แม่เหิยะ ทต.ป่าแดด ทต.ท่าศาลา ทต.แกนพัฒนา ทต.สันมหาพน ทต.ท่าข้าม ทต.แม่อาว ทต.เวียงฝาง ทต.อมก๋อย ทต.เมืองงาม ทต.เชียงดาว ทต.แม่ข่า ทต.ไชยปราการ ทต.แมริม ทต.แม่ใจ ทต.จอมทอง ทต.สันทรายหลวง ทต.ยางน่อง ทต.ท่าเตื่อ ทต.หนองตองพัฒนา ทต.บ้านกลาง	เชียงใหม่
	วัง	ทต.อุโมงค์ ทต.บ้านแป้น ทต.ริมปิง ทต.บ้านกลาง ทต.มะเขือแจ้ อบต.ป่าสัก	ลำพูน
		ทต.ทุ่งกระเซาะ ทต.บ้านดาก ทต.ไม้งาม ทต.วังเจ้า	ดาก

ภาค	ลุ่มน้ำ	องค์กรปกครองส่วนท้องถิ่น	จังหวัด
		ทต.บ่อแก้ว ทต.พิชัย ทต.แจ้ห่ม ทต.สบปราบ ทต.เวียงมอก ทต.ล้อมแรด	ลำปาง
	ยม	ทต.ดงเจน ทต.ต๋อม ทต.ท่าวังทอง อบต.แม่กา อบต.บ้านด้า อบต.สันป่าม่วง อบต.บ้านตุน อบต.บ้านสาว อบต.แม่นาเรือ อบต.แม่ใส อบต.ดอกคำใต้ อบต.สันโค้ง	พะเยา
		ทต.ท่ามะเขือ ทต.คลองขลุง ทต.สลกบาตร ทต.พรานกระต่าย	กำแพงเพชร
		ทต.ศรีสันาลัย ทต.บ้านกล้วย ทต.ศรีสำโรง	สุโขทัย
	น่าน	อบต.วังนกแอ่น	พิษณุโลก
		ทต.ในเมือง	อุตรดิตถ์
		ทต.ท่าพ้อ ทต.หัวดง ทต.บางไผ่ ทต.สำนักขุนเณร ทต.วังตะกู่ ทต.สามง่าม ทต.โพทะเล ทต.กำแพงดิน ทต.ท่าเสา ทต.โพธิ์ประทับช้าง ทต.บ้านไผ่	พิจิตร

ภาค	ลุ่มน้ำ	องค์กรปกครองส่วนท้องถิ่น	จังหวัด
กลาง	เจ้าพระยา	<p>ทต.แก้งลำแต้ว ทต.โคกกระทิง</p> <p>ทต.บางประมง ทต.ทับกฤช ทต.ตากฟ้า</p> <p>ทต.ช่องแค ทต.ท่าตะโก</p> <p>ทต.บรรพตพิสัย ทต.ท่าน้ำอ้อย</p> <p>ทต.พยุหะ ทต.ไพศาลี ทต.หนองเบน</p> <p>ทต.ศาลเจ้าไก่ต่อ ทต.ลาดยาว</p> <p>ทต.หนองบัว ทต.พยุหะคีรี</p>	นครสวรรค์
		<p>ทต.โพธิ์สามต้น ทต.ถอนสมอ ทต.สิงห์</p> <p>ทต.บางน้ำเชี่ยว ทต.ปากบาง</p> <p>ทต.อินทร์บุรี</p>	สิงห์บุรี
		<p>ทต.ท่าม่วง อบต.บางงา อบต.ท่าม่วง</p> <p>อบต.บางคู้ อบต.ไทรงาม อบต.ตะลุง</p> <p>อบต.โพธิ์ลาดแก้ว อบต.บางขันหมาก</p> <p>อบต.พรหมมาสเตอร์ อบต.โพธิ์เก้าต้น</p> <p>อบต.จิวราย ทต.โคกสำโรง ทต.ลำน้ำราษฏร์</p> <p>ทต.ท่าโสม ทต.บ้านท่าหลวง</p> <p>ทต.แก่งเสือเต้น ทต.พัฒนานิคม</p>	ลพบุรี

ภาค	ลุ่มน้ำ	องค์กรปกครองส่วนท้องถิ่น	จังหวัด
		<p>ทต.เขาพระงาม ทต.โคกตูม</p> <p>ทต.สระโบสถ์ ทต.หนองม่วง</p>	ลพบุรี
		<p>ทต.เกษไชโย ทต.จรเข้ร้อง</p> <p>ทต.ป่าโมก ทต.โพธิ์ทอง ทต.ร่ำมะสัก</p> <p>ทต.บางจัก ทต.ศาลเจ้าโรงทอง</p> <p>ทต.สามโก้ ทต.แสวงหา</p>	อ่างทอง
		<p>ทต.ผักไห่ ทต.บ้านเลน ทต.บ้านสร้าง</p> <p>ทต.บ้านแพรก อบต.เชียงรากน้อย</p> <p>อบต.บางกระสั้น์ อบต.คลองจิก</p>	อยุธยา
		<p>ทต.สามโคก ทต.บางหลวง ทต.ลำไทร</p> <p>ทต.ระแหง ทต.บางกระดี ทต.บางเตย</p> <p>ทต.หนองเสือ ทต.ลำลูกกา ทต.หลักหก</p> <p>ทต.บึงขี้เถ้า อบต.บ้านใหม่ อบต.บึงคำพร้อย</p> <p>อบต.บึงทองหลาง อบต.ลาดสวาย</p> <p>อบต.คลองสี่ อบต.ระแหง อบต.กระแตง</p> <p>อบต.สามโคก อบต.บางชะแยง</p> <p>อบต.บ้านกระแตง อบต.สวนพริกไทย</p>	ปทุมธานี

ภาค	ลุ่มน้ำ	องค์กรปกครองส่วนท้องถิ่น	จังหวัด
		<p>อบต.หลักหก อบต.คลองสาม อบต.คลองห้า</p> <p>อบต.คลองเจ็ด อบต.บึงกาสาม</p> <p>อบต.บึงชำอ้อ อบต.บึงบอน อบต.บึงบา</p> <p>อบต.หนองสามวัง อบต.บึงคอไห</p> <p>อบต.ลำลูกกา อบต.บางคูวัด อบต.บางเดื่อ</p> <p>อบต.บางพูน อบต.บ้านกลาง อบต.คูขวาง</p> <p>อบต.หน้าไม้ อบต.คูบางหลวง</p>	ปทุมธานี
		<p>ทต.ปลายบาง ทต.บางใหญ่ ทต.บางม่วง</p> <p>ทต.ไทรน้อย ทต.ไทรมา้ อบต.บางรักน้อย</p> <p>อบต.บางบัวทอง อบต.ละหาร อบต.ไทรน้อย</p> <p>อบต.บางรักใหญ่</p> <p>อบต.บางม่วง อบต.เสาชิงหิน</p> <p>อบต.บางรักพัฒนา อบต.บ้านใหม่</p> <p>อบต.บางเลน อบต.คลองพระอุดม</p> <p>อบต.บางคูวัด อบต.ศาลากลาง</p> <p>อบต.บางกร่าง อบต.ขุนศรี</p> <p>อบต.พิมลราช อบต.คลองข่อย</p>	นนทบุรี

ภาค	ลุ่มน้ำ	องค์กรปกครองส่วนท้องถิ่น	จังหวัด
		<p>อบต.ราชวินนิยม อบต.หนองเพรางาย</p> <p>อบต.คลองขวาง อบต.บางสีทอง</p> <p>อบต.เกาะเกร็ด อบต.ท่าอิฐ อบต.บางพลับ</p> <p>อบต.อ้อมเกร็ด อบต.ลำโพ อบต.บางขุน</p> <p>อบต.บางขุนกอง อบต.ทวีวัฒนา</p> <p>อบต.มหาสวัสดิ์ อบต.บางใหญ่</p>	นนทบุรี
		<p>ทต.คลองด่าน ทต.คลองสวน ทต.บางบ่อ</p> <p>ทต.บางพลี ทต.บางเสาธง ทต.สำโรงใต้</p> <p>ทต.พระสมุทรเจดีย์ ทต.แหลมฟ้าผ่า</p> <p>ทต.ด่านสำโรง ทต.บางเมือง ทต.แพรกษา</p> <p>ทต.สำโรงเหนือ ทต.บางปู อบต.บางเมือง</p> <p>อบต.แพรกษา อบต.คลองด่าน อบต.บางบ่อ</p> <p>อบต.บางแก้ว อบต.บางโหลง อบต.บางปลา</p> <p>อบต.บางพลีใหญ่ อบต.ราชาเทวะ</p> <p>อบต.บางเสาธง อบต.ในคลองบางปลากด</p>	สมุทรปราการ
	ป่าสัก	<p>ทม.หล่มสัก ทต.วิเชียรบุรี ทต.พุดเตย</p> <p>ทต.หนองไผ่ ทต.นาเฉลียง</p>	เพชรบูรณ์

ภาค	ลุ่มน้ำ	องค์กรปกครองส่วนท้องถิ่น	จังหวัด
		ทต.หน้าพระลาน ทต.แก่งคอย ทต.เสาไห้ ทต.สวนดอกไม้ อบต.หน้าพระลาน	สระบุรี
	ท่าจีน	ทต.คู้งสำเภา ทต.หางน้ำสาคร ทต.โพนางดำ ทต.สรรพยา ทต.แพวกศรีราชา	ชัยนาท
		ทต.ท่าเสด็จ ทต.บางปลาหมอ ทต.สวนแตง ทต.โพธิ์พระยา ทต.ดอนเจดีย์ ทต.สระกระโจม ทต.ด่านช้าง ทต.เขาพระ ทต.นางบวช ทต.บ่อกรู ทต.โคกคราม ทต.บ้านแหลม ทต.ไม้ก่องดิน ทต.ศรีประจันต์ ทต.ทุ่งคอก ทต.สามชุก ทต.หนองหญ้าไซ ทต.สระยายโสม ทต.อุทุมพร อบต.จระเข้สามพัน อบต.พลับพลาไชย อบต.บ่อสุวรรณ	สุพรรณบุรี
		ทต.อ้อมใหญ่ ทต.กำแพงแสน ทต.สามง่าม ทต.นครชัยศรี ทต.ห้วยพลู ทต.บางเลน ทต.บางหลวง ทต.รางกระทุ่ม ทต.ลำพญา ทต.ดอนยายหอม ทต.ธรรมศาลา ทต.โพรงมะเดื่อ ทต.สามพราน อบต.ไร่ขิง อบต.ศรีษะทอง อบต.ท่าข้าม	นครปฐม

ภาค	ลุ่มน้ำ	องค์กรปกครองส่วนท้องถิ่น	จังหวัด
		<p>อบต.บางกระทีก อบต.ท่าตลาด</p> <p>อบต.คลองใหม่ อบต.ศาลายา อบต.ยายชา</p> <p>อบต.หอมเกร็ด อบต.ขุนแก้ว อบต.ทุ่งลูกนก</p> <p>อบต.ดอนยายหอม อบต.ถนนขาด</p> <p>อบต.คลองโยง อบต.สนามจันทร์</p>	นครปฐม
		<p>ทต.เกษตรพัฒนา ทต.บ้านแพ้ว</p> <p>ทต.หลักห้า ทต.บางปลา อบต.สวนหลวง</p> <p>อบต.ท่าไม้ อบต.โคกขาม อบต.นาดี</p> <p>อบต.ท่าทราย อบต.บางกระเจ้า</p> <p>อบต.คลองมะเดื่อ อบต.คอกกระบือ</p> <p>อบต.บางน้ำจืด อบต.หลักสาม</p> <p>อบต.บางหญ้าแพรก อบต.ดอนไก่ดี</p> <p>อบต.ท่าเสา อบต.แคราย อบต.ท่าจีน</p>	สมุทรสาคร
	แม่กลอง	<p>ทต.ท่าม่วง ทต.สำโรง ทต.หนองขาว</p> <p>ทต.ท่ามะกา ทต.หนองตากยา</p> <p>ทต.ท่าเรือพระแท่น ทต.ท่าไม้</p> <p>ทต.พระแท่น ทต.ลูกแก ทต.พนมทวน</p>	กาญจนบุรี
		<p>ทต.กระจับ ทต.กรับใหญ่ ทต.ท่าผา</p>	ราชบุรี

ภาค	ลุ่มน้ำ	องค์กรปกครองส่วนท้องถิ่น	จังหวัด
		<p>ทต.หนองโพ ทต.ห้วยกระบอก ทต.บ้านเลือก</p> <p>ทต.บ้านสิงห์ ทต.บ้านฮ่อง ทต.เขาสูง</p> <p>ทต.หลักเมือง ทต.ห้วยชินสีห์</p> <p>ทต.ดำเนินสะดวก ทต.ศรีดอนไผ่</p>	ราชบุรี
		<p>ทต.กระดังงา ทต.บางนกแขวก</p> <p>ทต.เหมืองใหม่ ทต.อัมพวา</p>	สมุทรสงคราม
ตะวันออก	ปราจีนบุรี	<p>ทต.บ้านนาปรือ ทต.บ้านสร้าง</p> <p>ทต.กบินทร์ ทต.เมืองเก่า ทต.สระบัว</p> <p>ทต.นาดี ทต.ประจันตคาม ทต.โคกมะกอก</p> <p>ทต.กรอกสมบุญณ์ ทต.ศรีมหาโพธิ์ ทต.โคกปีบ</p>	ปราจีนบุรี
	บางปะกง	<p>ทต.บ้านนา ทต.องครักษ์ ทต.ท่าช้าง</p> <p>ทต.เกาะหวาย</p>	นครนายก
		<p>ทต.ปากน้ำ ทต.บางขนาก ทต.ท่าข้าม</p> <p>ทต.บางวัว ทต.บางน้ำเปรี้ยว ทต.พนมสารคาม</p> <p>ทต.ท่าสะอ้าน ทต.บางปะกง ทต.นครเนื่องเขต</p> <p>ทต.สนามชัยเขต ทต.ศาลาแดง ทต.เทพราช</p> <p>ทต.หอมศีล ทต.ทุ่งสะเดา ทต.แปลงยาว</p>	ฉะเชิงเทรา

ภาค	ลุ่มน้ำ	องค์กรปกครองส่วนท้องถิ่น	จังหวัด
		ทต.หัวสำโรง ทต.เขาหินซ้อน อบต.คลองจุกกระเฉด	ฉะเชิงเทรา
	โดนเลสาบ	ทม.อรัญประเทศ	สระแก้ว
	ชายฝั่งทะเลตะวันออก	ทม.บ้านสวน ทม.หนองปรือ	ชลบุรี
		ทม.บ้านฉาง ทต.แก่ง ทต.จอมพลเจ้าพระยา ทต.มาบข่า ทต.ปลวกแดง ทต.บ้านค่าย	ระยอง
		ทต.โป่งน้ำร้อน ทต.มะขาม ทต.จันทนิมิต ทต.ท่าช้าง ทต.บางกะจะ ทต.นายายอาม ทต.พลับพลานารายณ์ ทต.หนองบัว ทต.พลับ ทต.ปากน้ำแหลมสิงห์	จันทบุรี
		ทต.คลองใหญ่ ทต.หาดเล็ก	ตราด
ตะวันตก	เพชรบุรี	ทต.ท่ายาง ทต.นายาง ทต.บางตะบูน ทต.หนองจอก ทต.หัวสะพาน ทต.หาดเจ้าสำราญ อบต.ไร่ส้ม	เพชรบุรี
	ชายฝั่งทะเลตะวันตก	ทต.ปากน้ำปราณ ทต.ไร่เก่า ทต.หนองพลับ อบต.เขาจ้าว อบต.ห้วยสัตว์ใหญ่ อบต.บึงนคร อบต.ทับใต้ อบต.วังก่พง อบต.เขาน้อย	ประจวบคีรีขันธ์

ภาค	ลุ่มน้ำ	องค์กรปกครองส่วนท้องถิ่น	จังหวัด
		อบต.ปากน้ำปรมาณ	ประจวบคีรีขันธ์
ตะวันออก เฉียงเหนือ	ชี	ทต.นากลาง ทต.โนนสูงเปือย ทต.จอมทอง ทต.โนนสัง	หนองบัวลำภู
		ทต.บ้านเขว้า	ชัยภูมิ
		ทต.ท่าพระ ทต.บ้านเปิด ทต.น้ำพอง ทต.ลำน้ำพอง ทต.กุดน้ำใส ทต.วังชัย ทต.เขื่อนอุบลรัตน์ ทต.ชนบท ทต.มัญจาคีรี ทต.หนองสองห้อง ทต.หนองเรือ ทต.ชุมแพ ทต.หนองโก ทต.เขาสวนกวาง ทต.โคกสูงสัมพันธ์ ทต.ภูเวียง	ขอนแก่น
		ทต.กลमाไสย ทต.สมเด็จ ทต.บัวขาว	กาฬสินธุ์
		ทต.บรือ ทต.พยัคฆภูมิพิสัย	มหาสารคาม
		ทต.พนมไพร ทต.กลาง	ร้อยเอ็ด
		ทต.เชียงคาน ทต.เขาแก้ว	เลย
	โขง	ทต.ศรีเชียงใหม่ ทต.ปากคาด ทต.โซ่พิสัย ทต.พรเจริญ ทต.ศรีพนา ทต.ท่าสะอาด ทต.ดอนหญ้านาง ทต.จุมพล	หนองคาย

ภาค	ลุ่มน้ำ	องค์กรปกครองส่วนท้องถิ่น	จังหวัด
		ทม.โนนสูง-น้ำคำ	อุดรธานี
		ทต.ธาตุพนม ทต.ท่าอุเทน ทต.ศรีสงคราม	นครพนม
		ทต.อากาศอำนวย ทต.คำตากล้า ทต.บ้านม่วง ทต.วาริชภูมิ ทต.พรรณานิคม	สกลนคร
	มูล	ทม.พิบูลมังสาหาร	อุบลราชธานี
		ทม.กันทรลักษ์ทต.กันทรารมย์ ทต.บึงบูรพ์	ศรีสะเกษ
		ทม.นางรอง ทต.คูเมือง ทต.พุทไธสง ทต.ห้วยราช ทต.ละหานทราย	บุรีรัมย์
		ทต.รัตนบุรี	สุรินทร์
		ทต.จोधอ ทต.โคกกรวด ทต.หนองบัวลาย ทต.พระทองคำ ทต.หนองบัววง ทต.สีดา ทต.ขามทะเลสอ ทต.ขามสะแกแสง ทต.หนองหัวฟาน ทต.เทพาลัย ทต.เมืองคง ทต.จระเข้หิน ทต.แซะ ทต.ไทรโย่ง-ไชยวาล ทต.จักราช ทต.ท่าช้าง ทต.ชุมพวง ทต.โชคชัย ทต.ด่านเกวียน ทต.ด่านขุนทด ทต.หนองกรด ทต.โนนแดง ทต.โคกสวาย	นครราชสีมา

ภาค	ลุ่มน้ำ	องค์กรปกครองส่วนท้องถิ่น	จังหวัด
		<p>ทต.โนนไทย ทต.ตลาดแค ทต.โนนสูง</p> <p>ทต.มะค่า ทต.บ้านเหลื่อม ทต.ตะขบ</p> <p>ทต.กลางดง ทต.พิมาย ทต.หนองไผ่ล้อม</p> <p>ทต.หัวทะเล ทต.ศาลเจ้าพ่อ ทต.คลองไผ่</p> <p>ทต.ลาดบัวขาว ทต.สีคิ้ว ทต.สูงเนิน</p> <p>ทต.โนนสมบูรณ์ ทต.เสิงสาง ทต.ห้วยแถลง</p> <p>ทต.หินดาด อบต.โคกกรวด</p> <p>อบต.หนองบัวศาลา อบต.โคกสูง</p> <p>อบต.หนองจะบก อบต.หมีน้ำไวย</p>	นครราชสีมา
ใต้	ภาคใต้ฝั่งตะวันออก	ทต.เชียรใหญ่ ทต.ชะอวด ทต.ฉวาง ทต.พิปูน	นครศรีธรรมราช
		ทม.สุโขทัย-โกลก	นราธิวาส
	ตาปี	ทต.ท่าขนอน	สุราษฎร์ธานี
	ทะเลสาบสงขลา	<p>ทต.ปากพะยูน ทต.ท่ามะเดื่อ</p> <p>ทต.ควนขนุน ทต.มะกอกเหนือ</p> <p>ทต.แม่ขีร์ ทต.ป่าบอน อบต.ทะเลน้อย</p> <p>อบต.พนางดุง</p>	พัทลุง
ทต.ปรีก ทต.น่าน้อย ทต.ควนเนียง ทต.จะนะ		สงขลา	

ภาค	ลุ่มน้ำ	องค์กรปกครองส่วนท้องถิ่น	จังหวัด
		ทต.เทพา ทต.นาทวี ทต.บ่อตรุ ทต.ระโนด ทต.กำแพงเพชร ทต.นาสีทอง ทต.สทิงพระ ทต.พังงา ทต.สะบ้าย้อย ทต.ควนลัง ทต.สำนักขาม ทต.สิงหนคร อบต.พะวง อบต.ป่าดงเบขาร์ อบต.คูเต่า	สงขลา
	ปัตตานี	ทม.เบตง	ยะลา
	ภาคใต้ฝั่งตะวันตก	ทต.บางริ้น ทต.ปากน้ำ	ระนอง
		ทต.อ่าวลึกใต้	กระบี่
	ทต.เทพกระษัตรี อบต.เกาะแก้ว อบต.ไม้ขาว อบต.ศรีสุนทร อบต.ฉลอง อบต.กมลา อบต.ป่าคลอก	ภูเก็ต	

ช่วงปี พ.ศ.2560 – พ.ศ.2564

ภาค	ลุ่มน้ำ	องค์กรปกครองส่วนท้องถิ่น	จังหวัด
เหนือ	กก	ทต.เมืองพาน ทต.จันจว้า ทต.แม่จัน ทต.แม่สาย ทต.บ้านเหล่า ทต.บ้านต้า ทต.บุญเรือง ทต.เวียงเชียงของ ทต.เวียงเชียงแสน ทต.บ้านปลื้ม ทต.เวียงเทิง	เชียงราย

ภาค	ลุ่มน้ำ	องค์กรปกครองส่วนท้องถิ่น	จังหวัด
		<p>ทต.ป่าแยะ ทต.ป่าแดด ทต.พญาเม็งราย</p> <p>ทต.บ้านดู่ ทต.แม่คำ ทต.สันทราย ทต.ป่าก่อดำ</p> <p>ทต.แม่ลาว ทต.แม่สรวย ทต.เจดีย์หลวง</p> <p>ทต.ห้วยไคร้ ทต.เวียงชัย ทต.แม่ชะจาน</p> <p>ทต.เวียงป่าเป้า</p>	เชียงราย
	ปิง	<p>ทต.ต้นเปา ทต.สันกำแพง ทต.เชิงดอย</p> <p>ทต.แม่แจ่ม ทต.แม่วาง ทต.เวียงพร้าว</p> <p>ทต.สะเมิงใต้ ทต.สันป่าตอง ทต.หางดง</p>	เชียงใหม่
		<p>ทต.วังผาง ทต.ทุ่งหัวช้าง ทต.บ้านธิ</p> <p>ทต.บ้านโฮ้ง ทต.ม่วงน้อย ทต.ทากาศ</p> <p>ทต.ทาสบเส้า ทต.แม่ตื่น ทต.วังดิน</p>	ลำพูน
		<p>ทต.แม่ต๋าน ทต.พบพระ ทต.แม่จะเรา</p> <p>ทต.แม่ระมาด ทต.ท่าสายลวด</p> <p>ทต.แม่กู่ ทต.อุ้มผาง</p>	ตาก
	วัง	<p>ทต.เกาะคา ทต.เสริมงาม</p> <p>ทต.หลวงเหนือ ทต.ป่าต้นนาคร้ว</p> <p>ทต.แม่ปู้ ทต.แม่พริก ทต.บ้านใหม่</p>	ลำปาง

ภาค	ลุ่มน้ำ	องค์กรปกครองส่วนท้องถิ่น	จังหวัด
		ทต.วังเหนือ ทต.ห้างฉัตร	ลำปาง
	ยม	ทต.เมืองเก่า ทต.กงไกรลาศ ทต.ทุ่งหลวง ทต.บ้านโตนด ทต.ทุ่งเสลี่ยม ทต.ลานหอย ทต.บ้านสวน ทต.ศรีนคร ทต.หาดเสี้ยว	สุโขทัย
		ทต.เด่นชัย ทต.ทุ่งไธ้ง ทต.บ้านปิน ทต.แม่จั่ว ทต.ช่อแฮ ทต.แม่หล่าย ทต.ร้องกวาง ทต.ห้วยอ้อ ทต.วังชัน ทต.สอง ทต.สูงเม่น ทต.หนองม่วงไข่	แพร่
		ทต.ห้วยข้าวก่ำ ทต.เชียงคำ ทต.ดอกคำใต้ ทต.แม่ใจ ทต.สบทบ ทต.บ้านทราย ทต.เชียงม่วน ทต.บ้านถ้ำ ทต.งิม ทต.ปง	พะเยา
		ทต.สลกบาตร ทต.ท่าพุทรา ทต.ไทรงาม ทต.พรานกระต่าย ทต.คลองแม่ลาย ทต.ปากดง ทต.ช่องลม ทต.ลานกระบือ	กำแพงเพชร
	น่าน	ทต.เชียงกลาง ทต.บัว ทต.ท่าวังผา ทต.และ ทต.น่าน้อย ทต.หนองแดง ทต.กลางเวียง	น่าน

ภาค	ลุ่มน้ำ	องค์กรปกครองส่วนท้องถิ่น	จังหวัด
		<p>ทต.ป่าแดง ทต.นครไทย ทต.เนินกุ่ม</p> <p>ทต.บางระกำ ทต.บ้านใหม่ ทต.วัดโบสถ์</p> <p>ทต.เนินมะปราง ทต.บางกระทุ่ม ทต.ปลักแรด</p> <p>ทต.พรหมพิราม</p>	พิษณุโลก
		<p>ทต.ทับคล้อ ทต.สากเหล็ก</p> <p>ทต.เขาทวาย ทต.วังทรายพูน</p>	พิจิตร
		<p>ทต.ศรีพนมมาศ ทต.ตรอน ทต.บ้านแก่ง</p> <p>ทต.ทองแสนขัน ทต.ท่าปลา ทต.ร่วมจิต</p> <p>ทต.น้ำปาด ทต.บ้านโคก ทต.ท่าสัก</p> <p>ทต.ฟากท่า ทต.ด่านนาขาม</p> <p>ทต.วังกระพี้ ทต.บ้านเกาะ ทต.ทุ่งยั้ง</p>	อุตรดิตถ์
กลาง	ป่าสัก	<p>ทต.ขับสมอทอด ทต.หล่มเก่า</p> <p>ทต.ชนแดน ทต.ดงขุย ทต.ท่าข้าม</p> <p>ทต.ท่าพล ทต.วังชมภู ทต.ท้ายดง</p> <p>ทต.วังโป่ง ทต.สว่างวัฒนา</p>	เพชรบูรณ์
		<p>ทต.ทับกวาง ทต.ท่าลาน ทต.บ้านหม้อ</p> <p>ทต.มวกเหล็ก ทต.คชสิทธิ์ ทต.หนองแค</p> <p>ทต.หินกอง ทต.หนองโดน ทต.ดอนพุด</p>	สระบุรี

ภาค	ลุ่มน้ำ	องค์กรปกครองส่วนท้องถิ่น	จังหวัด
		<p>ทต.บึงอ้อม ทต.วังม่วง ทต.วิหารแดง</p> <p>ทต.หนองหมู ทต.บ้านยาง ทต.หนองแขง</p>	สระบุรี
	แม่กลอง	<p>ทต.ด่านมะขามเตี้ย ทต.หวายเหนียว</p> <p>ทต.น้ำตกไทรโยคน้อย ทต.ลุ่มสุ่ม</p> <p>ทต.บ่อพลอย ทต.หนองรี ทต.รางหวาย</p> <p>ทต.แก่งเสี้ยน ทต.ลาดหญ้า</p> <p>ทต.หนองบัว ทต.เลาขวัญ ทต.หนองผ้าย</p> <p>ทต.เอราวัณ ทต.หนองปรือ</p>	กาญจนบุรี
		<p>ทต.บางแพ ทต.จอมบึง</p> <p>ทต.ด่านทับตะโก ทต.โพหัก ทต.เขาขวาง</p> <p>ทต.เจ็ดเสมียน ทต.หนองโพ ทต.วัดเพลง</p> <p>ทต.บ้านซำป่าหวาย ทต.สวนผึ้ง</p>	ราชบุรี
ตะวันออก	โตนเลสาบ	<p>ทต.วังน้ำเย็น ทต.วัฒนานคร</p> <p>ทต.เขาฉกรรจ์ ทต.ตาพระยา</p> <p>ทต.ท่าเกษม ทต.ศาลาลำดวน</p>	สระแก้ว
	ชายฝั่งทะเล ตะวันออก	<p>ทต.เกาะสีชัง ทต.บ่อทอง ทต.บางละมุง</p> <p>ทต.ห้วยใหญ่ ทต.หัวกุญแจ ทต.ท่าบุญมี</p>	ชลบุรี

ภาค	ลุ่มน้ำ	องค์กรปกครองส่วนท้องถิ่น	จังหวัด
		<p>ทต.พานทอง ทต.หนองตำลิ่ง ทต.คลองตำหวู่</p> <p>ทต.บางทราย ทต.อ่างศิลา ทต.บางพระ</p> <p>ทต.เจ้าพระยาสุรศักดิ์ ทต.บางเสร์</p> <p>ทต.สัตหีบ ทต.หนองไผ่แก้ว ทต.หนองใหญ่</p>	ชลบุรี
		<p>ทต.กองดิน ทต.ทุ่งควายกิน ทต.สุนทรภู่</p> <p>ทต.สำนักท้อน ทต.มะขามคู่ ทต.ปากน้ำประแส</p> <p>ทต.แกลงกะเจ็ด ทต.ชุมแสง</p>	ระยอง
		<p>ทต.ท่าใหม่ ทต.ทรายขาว ทต.เนินสูง</p> <p>ทต.หนองคล้า</p>	จันทบุรี
		<p>ทต.เขาสมิง ทต.แสนตุ้ง</p> <p>ทต.ท่าพริกเนินทราย ทต.น้ำเชี่ยว</p> <p>ทต.แหลมงอบ</p>	ตราด
ตะวันตก	<p>ชายฝั่งทะเล</p> <p>ตะวันตก</p>	<p>ทต.กุยบุรี ทต.ทับสะแก ทต.ไร่ใหม่</p> <p>ทต.กำเนิดนพคุณ ทต.บ้านกรูด ทต.ร้อนทอง</p> <p>ทต.บางสะพานน้อย ทต.คลองวาฬี ทต.กม.5</p>	ประจวบคีรีขันธ์
	เพชรบุรี	ทต.เขาย้อย ทต.บ้านลาด	เพชรบุรี
ตะวันออก เฉียงเหนือ	ชี	<p>ทต.แก้งคร้อ ทต.ผักปัง ทต.หนองบัวแดง</p> <p>ทต.นาหนองทุ่ม ทต.คอนสวรรค์ ทต.คอนสาร</p>	ชัยภูมิ

ภาค	ลุ่มน้ำ	องค์กรปกครองส่วนท้องถิ่น	จังหวัด
		<p>ทต.จัตุรัส ทต.หนองบัวโคก</p> <p>ทต.เทพสถิต ทต.บ้านแท่น</p> <p>ทต.บ้านเพชร ทต.บำเหน็จณรงค์</p> <p>ทต.บ้านเพชรภูเขียว ทต.บ้านค่ายหมื่นแผ้ว</p> <p>ทต.ลาดใหญ่ ทต.หนองบัวระเหว</p>	ชัยภูมิ
		<p>ทต.ดอนโมง ทต.หนองแก ทต.หนองเรือ</p> <p>ทต.บ้านโคก ทต.โนนศิลา ทต.โนนหัน</p> <p>ทต.ชำสูง ทต.บ้านฝาง ทต.บ้านแฮด</p> <p>ทต.เปือยน้อย ทต.บ้านดั่น ทต.พระยืน</p> <p>ทต.ภูผาม่าน ทต.แวงน้อย ทต.แวงใหญ่</p> <p>ทต.สีชมพู</p>	ขอนแก่น
		<p>ทต.เกษตรวิสัย ทต.แวง ทต.กู่กาสิงห์</p> <p>ทต.จตุรพักตรพิมาน ทต.ธงธานี</p> <p>ทต.บ้านนิเวศน์ ทต.ปทุมรัตต์ ทต.ชัยวาปี</p> <p>ทต.เชียงใหม่ ทต.โพนทราย ทต.เมืองสงรวง</p> <p>ทต.สระคู ทต.หนองพอก ทต.อาจสามารถ</p>	ร้อยเอ็ด
		<p>ทต.หนองหิน ทต.ห้วยผึ้ง ทต.คำใหญ่</p> <p>ทต.ห้วยเม็ก ทต.ธัญญา ทต.หนองแปน</p>	กาฬสินธุ์

ภาค	ลุ่มน้ำ	องค์กรปกครองส่วนท้องถิ่น	จังหวัด
		<p>ทต.นาคู ทต.กุดหว้า ทต.กุดสีม ทต.คำม่วง</p> <p>ทต.โพน ทต.ท่าคันโท ทต.นามน ทต.นาจารย์</p> <p>ทต.หนองสอ ทต.ห้วยโพธิ์ ทต.โคกศรี</p> <p>ทต.ยางตลาด ทต.ร่องคำ ทต.โนนบุรี</p> <p>ทต.หนองกุงศรี</p>	กาฬสินธุ์
		<p>ทต.ห้วยขวาง ทต.โคกพระ ทต.แกดำ</p> <p>ทต.นาเชือก ทต.นาคุณ ทต.แวงน่าง</p> <p>ทต.หนองแสง</p>	มหาสารคาม
		<p>ทต.กุดชุมพัฒนา ทต.ค้อวัง</p> <p>ทต.คำเขื่อนแก้ว ทต.ทรายมูล ทต.ป่าดิว</p> <p>ทต.ฟ้าหยาด ทต.เลิงนกทา ทต.สามแยก</p>	ยโสธร
		<p>ทต.บ้านโคก</p>	หนองบัวลำภู
	โขง	<p>ทต.กุดจับ ทต.กุมภวาปี</p> <p>ทต.พันดอน ทต.นาจัว ทต.โนนสะอาด</p> <p>ทต.บ้านดุง ทต.บ้านฝ้อ ทต.ศรีธาตุ</p> <p>ทต.หนองวัวซอ</p>	อุดรธานี
		<p>ทต.พังโคน ทต.ดงมะไฟ ทต.วานรนิวาส</p> <p>ทต.ดอนเชียง ทต.สว่างแดนดิน ทต.กุดบาก</p>	สกลนคร

ภาค	ลุ่มน้ำ	องค์กรปกครองส่วนท้องถิ่น	จังหวัด
		ทต.กุสุมาลย์ ทต.เจริญศิลป์ ทต.ท่าแร่ ทต.ส่องดาว	สกลนคร
		ทต.นาแก ทต.นาหว้า ทต.บ้านแพง ทต.ปลาปาก ทต.โพนสวรรค์ ทต.เรณูนคร	นครพนม
		ทต.วังสะพุง ทต.ด่านซ้าย ทต.ท่าลี่ ทต.นาด้วง ทต.นาแห้ว ทต.เซียงกลม ทต.ปากชม ทต.ภูกระดึง ทต.หนองหิน ทต.ภูเรือ ทต.นาอ้อ ทต.น้ำสวย	เลย
		ทต.คำชะอี ทต.ดอนตาล ทต.นิคมคำสร้อย ทต.ดงเย็น	มุกดาหาร
	มูล	ทต.เขมราฐ ทต.ตระการพืชผล	อุบลราชธานี
		ทต.ห้วยเหนือ ทต.กำแพง ทต.ขุนหาญ ทต.ปรางค์กู่ ทต.พยุห์ ทต.ไพรบึง ทต.ยางชุมน้อย ทต.เมืองคง ทต.ศรีรัตนะ ทต.ห้วยทับทัน	ศรีสะเกษ
		ทต.ชานุมาน ทต.นาหว้าใหญ่ ทต.พนา ทต.พระเหลา ทต.น้ำปลีก ทต.อำนาจ ทต.เสนางคนิคม ทต.หัวตะพาน	อำนาจเจริญ

ภาค	ลุ่มน้ำ	องค์กรปกครองส่วนท้องถิ่น	จังหวัด
		<p>ทต.ก้งแอน ทต.ระแงง ทต.สังขะ</p> <p>ทต.จอมพระ ทต.ชุมพลบุรี ทต.บัวเชด</p> <p>ทต.นิคมปราสาท ทต.เมืองที</p> <p>ทต.ลำดวนสุรพินท์ ทต.สนม</p>	สุรินทร์
		<p>ทต.กระสัง ทต.ประโคนชัย ทต.ลำปลายมาศ</p> <p>ทต.หนองกี่ ทต.แคนดง ทต.หินเหล็กไฟ</p> <p>ทต.พนมรุ้ง ทต.นาโพธิ์ ทต.โนนดินแดง</p> <p>ทต.โนนสุวรรณ ทต.ตลาดนิคมปราสาท</p> <p>ทต.บ้านกรวด ทต.บ้านใหม่ไชยพจน์</p> <p>ทต.ประคำ ทต.พลับพลาชัย ทต.ตาจง</p> <p>ทต.ทะเลเม่นชัย ทต.หนองหงษ์</p>	บุรีรัมย์
ใต้	ภาคใต้ฝั่งตะวันออก	<p>ทต.ปากน้ำชุมพร ทต.ปากตะโก</p> <p>ทต.ท่าแซะ ทต.เนินสันติ</p> <p>ทต.ปะทิว ทต.มาบอำมฤต ทต.สะพลี</p> <p>ทต.พะโต๊ะ ทต.ท่ายาง ทต.วังไผ่ ทต.ละแม</p> <p>ทต.นาโพธิ์ ทต.ปากน้ำหลังสวน</p>	ชุมพร
		<p>ทต.ขนอม ทต.ร่อนพิบูลย์ ทต.ลิซล</p> <p>ทต.หัวไทร ทต.จันดี ทต.ไม้เรียง</p>	นครศรีธรรมราช

ภาค	ลุ่มน้ำ	องค์กรปกครองส่วนท้องถิ่น	จังหวัด
		<p>ทต.ท่าศาลา ทต.ท่ายาง ทต.นาบอน</p> <p>ทต.ทอนหงส์ ทต.พรหมโลก ทต.ท่าแพ</p> <p>ทต.บางจาก ทต.เขาชุมทอง ทต.หินตก</p> <p>ทต.ลานสกา</p>	นครศรีธรรมราช
		<p>ทต.ตากใบ ทต.ต้นหยงมัส ทต.เรือเสาะ</p> <p>ทต.ปะลูลู ทต.ต้นไทร ทต.บาเจาะ</p> <p>ทต.ยิงอ ทต.มะรือโบตก ทต.บูกะตา</p> <p>ทต.แว้ง ทต.ศรีสาคร ทต.สุคีริน</p>	นราธิวาส
	ตาปี	<p>ทต.ตลาดไชยา ทต.ดอนสัก ทต.ท่าชนะ</p> <p>ทต.เวียงสระ ทต.กาญจนดิษฐ์</p> <p>ทต.ท่าทองใหม่ ทต.เกาะพะงัน</p> <p>ทต.เคียนซา ทต.พุมเรียง ทต.ท่าฉาง</p> <p>ทต.บ้านเชี่ยวหลาน ทต.เขาวง</p> <p>ทต.บ้านนา ทต.พนม ทต.บางสวรรค์</p> <p>ทต.ย่านดินแดง ทต.วัดประดู่ ทต.เขานิพันธ์</p> <p>ทต.บ้านล้อง</p>	สุราษฎร์ธานี
	ทะเลสาบสงขลา	ทต.เขาชัยสน ทต.ตะโหมด	พัทลุง
	ภาคใต้ฝั่งตะวันตก	ทต.ฉลุง ทต.กำแพง ทต.ควนโดน	สตูล

ภาค	ลุ่มน้ำ	องค์กรปกครองส่วนท้องถิ่น	จังหวัด
		ทต.พุงหว่า ทต.เจ๊ะบิลัง	สตูล
		ทต.ย่านตาขาว ทต.ห้วยยอด ทต.นาโยงเหนือ	ตรัง
		ทต.ท่าข้าม ทต.ทุ่งยาว ทต.คลองเต็ง	
		ทต.คลองปาง ทต.วังมะปรางเหนือ	
		ทต.ควนขัน ทต.สิเกา ทต.นาวง ทต.ลำภูลา	
		ทต.น้ำจืด ทต.กะเปอร์ ทต.นางาว ทต.ละอุ่น	ระนอง
		ทต.เกาะลันตาใหญ่ ทต.เขาพนม	กระบี่
		ทต.คลองท่อมใต้ ทต.คลองพน	
		ทต.ปลายพระยา ทต.ลำทับ ทต.เหนือคลอง	
		ทต.แหลมสัก	
		ทต.ท่านา ทต.เกาะยาว ทต.คุระบุรี	พังงา
		ทต.กระโสม ทต.โคกกลอย ทต.ทับปุด	
		ทต.ท้ายเหมือง	
ปัตตานี		ทต.คอกช้าง ทต.บันนังสตา ทต.ลำใหม่	ยะลา
		ทต.ยะหา ทต.กาเยอบูเกาะ ทต.โกตาบารู	
		ทต.นาประดู่ ทต.บางปู ทต.ยะหริ่ง	ปัตตานี
		ทต.ตะลุบัน ทต.โคกโพธิ์ ทต.ปะนาเระ	
		ทต.มายอ ทต.ยะรัง ทต.ตันหยง	
		ทต.บ่อทอง ทต.หนองจิก	

ช่วงปี พ.ศ.2565 – 2574

ภาค	ลุ่มน้ำ	จำนวนองค์กรปกครองส่วนท้องถิ่น	จังหวัด
เหนือ	ปิง / วัง / ยม		ตาก เชียงใหม่ ลำพูน ลำปาง พะเยา สุโขทัย แพร่ กำแพงเพชร
กลาง	เจ้าพระยา ตอนบน / ท่าจีนตอนบน / แม่กลอง / กุยบุรี	ช่วงปี พ.ศ. 2565-2569 ดำเนินการ ในพื้นที่องค์การบริหารส่วนตำบลในพื้นที่ ลุ่มน้ำที่มีคุณภาพน้ำอยู่ในเกณฑ์พอใช้ ปีละ 150 แห่ง	นครสวรรค์ ชัยนาท ราชบุรี สมุทรสงคราม ประจวบคีรีขันธ์
ตะวันออก เฉียงเหนือ	มูล / เสียว / ลำชี / ลำตะคองตอนบน	ช่วงปี พ.ศ. 2570-2574 ดำเนินการ ในพื้นที่องค์การบริหารส่วนตำบล	อุบลราชธานี สุรินทร์ ศรีสะเกษ บุรีรัมย์ อ่างนาจเจริญ
ตะวันออก	บางปะกง / นครนายก / ปราจีนบุรี / ตราด / จันทบุรี / พังราด / ระยอง	ในพื้นที่ ลุ่มน้ำที่มีคุณภาพน้ำอยู่ใน เกณฑ์พอใช้ ปีละ 250 แห่ง	ฉะเชิงเทรา นครนายก ปราจีนบุรี ตราด จันทบุรี ระยอง
ใต้	ตาปีตอนล่าง / ปาก พญิง / ตรัง / ทะเลน้อย / หลังสวน / ทะเลหลวง / พุมดวง / ชุมพร	ทั้งนี้ ขึ้นอยู่กับความพร้อมของ องค์กรปกครองส่วนท้องถิ่น	สุราษฎร์ธานี นครศรีธรรมราช ภูเก็ต ตรัง กระบี่ สตูล ระนอง พังงา

ช่วงปี พ.ศ.2575 – 2584

ภาค	ลุ่มน้ำ	จำนวนองค์กรปกครองส่วนท้องถิ่น	จังหวัด
เหนือ	กก /จ้ง /โขง		เชียงใหม่ พะเยา ลำปาง
กลาง	แควใหญ่ /แควน้อย/ เพชรบุรีตอนบน	ดำเนินการในพื้นที่องค์การบริหารส่วน ตำบลในพื้นที่ลุ่มน้ำที่มีคุณภาพน้ำอยู่ใน	กาญจนบุรี เพชรบุรี
ตะวันออก เฉียงเหนือ	หนองหาน /อุน	เกณฑ์ระดับดี ปีละ 433 แห่ง	สกลนคร
ตะวันออก	เวฬุ /ประแสร์	ทั้งนี้ ขึ้นอยู่กับความพร้อมของ	จันทบุรี ระยอง
ใต้	ตาปัดอนบน /สายบุรี /ปัตตานี	องค์กรปกครองส่วนท้องถิ่น	สุราษฎร์ธานี ปัตตานี ยะลา

หลักเกณฑ์การพิจารณาข้อเสนอโครงการด้านการจัดการน้ำเสียชุมชน ภายใต้แผนปฏิบัติการเพื่อการจัดการคุณภาพสิ่งแวดล้อมในระดับจังหวัด

1. ลักษณะโครงการ

1.1 โครงการปรับปรุงฟื้นฟูภายใต้แผนฟื้นฟูและปรับปรุงระบบรวบรวมและบำบัดน้ำเสียรวมชุมชนทั่วประเทศ ตามมติคณะรัฐมนตรี

1.2 โครงการเพิ่มประสิทธิภาพระบบรวบรวมและบำบัดน้ำเสีย

1.2.1 เป็นโครงการที่มีระยะเวลาในการเดินระบบ (Operate) มาแล้วอย่างน้อย 3 ปี และจะต้องมีผลการเดินระบบและบำรุงรักษาได้อย่างเหมาะสมและมีประสิทธิภาพ

1.2.2 การเพิ่มประสิทธิภาพระบบรวบรวมน้ำเสีย การเพิ่มประสิทธิภาพระบบบำบัดน้ำเสีย และหรือการปรับปรุง/ปรับเปลี่ยนเทคโนโลยีในการบำบัดน้ำเสีย จะต้องมียุทธศาสตร์น้ำเสียเข้าสู่ระบบรวบรวมน้ำเสียและระบบบำบัดน้ำเสียในระยะแรกไม่ต่ำกว่าร้อยละ 75 ของประสิทธิภาพระบบรวบรวมและระบบบำบัดน้ำเสียที่ได้ก่อสร้างไว้แล้ว

1.3 โครงการก่อสร้างระบบรวบรวมและบำบัดน้ำเสียชุมชนใหม่

1.3.1 การออกแบบและก่อสร้างระบบรวบรวมจะต้องแยกให้ชัดเจนระหว่างระบบรวมน้ำเสีย และระบบระบายน้ำฝน (Separate System)

1.3.2 ให้ความสำคัญกับพื้นที่เป้าหมายตามการจัดลำดับความสำคัญของกรมควบคุมมลพิษ ได้แก่ คุณภาพน้ำของแม่น้ำสายหลักและแหล่งน้ำสำคัญในพื้นที่ลุ่มน้ำ 25 ลุ่มน้ำ ขนาดและที่ตั้งของชุมชน และความพร้อมขององค์กรปกครองส่วนท้องถิ่น โดยเรียงลำดับเป็นช่วงปี

1.3.3 ให้ความสำคัญกับเทคโนโลยีการบำบัดน้ำเสียอย่างง่าย เน้นหลักการธรรมชาติ มีการเดินระบบและบำรุงรักษาระบบที่ไม่ยุ่งยากซับซ้อน และค่าใช้จ่ายในการดำเนินการต่ำ

1.3.4 องค์กรปกครองส่วนท้องถิ่น ที่มีการวางแผนการจัดการน้ำเสียของตนเอง โดยใช้รูปแบบการจัดการน้ำเสียแบบกลุ่มอาคาร (Cluster Wastewater Treatment) สามารถประสานกรมควบคุมมลพิษ เพื่อขอใช้แบบตัวอย่างและรายการประมาณราคา ในการดำเนินการศึกษาความเหมาะสมและออกแบบรายละเอียดให้มีความสอดคล้องกับพื้นที่ของตนเอง

1.3.5 สำหรับองค์กรปกครองส่วนท้องถิ่นขนาดเล็ก ที่มีความประสงค์จะดำเนินการโครงการด้านการจัดการน้ำเสียชุมชน โดยการก่อสร้างระบบบำบัดน้ำเสียชุมชนขนาดเล็ก (50-500 ลูกบาศก์เมตรต่อวัน) และวงเงินโครงการไม่เกิน 20 ล้านบาท ขอรับการสนับสนุนงบประมาณจากกองทุนสิ่งแวดล้อมตามหลักเกณฑ์และเงื่อนไขของกองทุนสิ่งแวดล้อมได้

1.3.6 มีแผนการติดตามและประเมินผลโครงการ ทั้งในระหว่างการก่อสร้างและระยะการเดินระบบ

2. รายการเอกสารที่ต้องจัดส่งพร้อมข้อเสนอโครงการ

2.1 เอกสารกรรมสิทธิ์ที่ดิน

2.2 ผลการศึกษาความเหมาะสมและออกแบบรายละเอียดการก่อสร้าง (FS/DD)

2.3 แบบรายละเอียดการก่อสร้าง

2.4 ข้อบัญญัติในการจัดเก็บค่าบำบัดน้ำเสีย

2.5 ผลการรับฟังความคิดเห็นของประชาชน

2.6 การสมทบงบประมาณ

2.7 แผนการบริหารจัดการ ซึ่งประกอบด้วย แผนงานการเดินระบบ และบำรุงรักษาระบบ แผนงบประมาณการเดินระบบและบำรุงรักษาระบบ แผนการจัดโครงสร้างองค์กรและบุคลากร และแผนการมีส่วนร่วมของประชาชน

3. กิจกรรมที่ต้องดำเนินการโดยองค์กรปกครองส่วนท้องถิ่น

3.1 การประชาสัมพันธ์ การรณรงค์สร้างจิตสำนึก และการส่งเสริมการมีส่วนร่วมของประชาชนในการจัดการน้ำเสียชุมชน

3.2 การดำเนินการเพื่อให้ได้มาซึ่งที่ดินเพื่อก่อสร้างระบบบำบัดน้ำเสียชุมชน

3.3 การศึกษาความเหมาะสมและออกแบบรายละเอียดระบบบำบัดน้ำเสียชุมชน

3.4 การเดินระบบและบำรุงรักษาระบบรวบรวมและบำบัดน้ำเสียชุมชน รวมทั้งการติดตามตรวจสอบระบบจัดการน้ำเสียเป็นระยะ

ขั้นตอนการเสนอและพิจารณาแผนปฏิบัติการ เพื่อการจัดการคุณภาพสิ่งแวดล้อมในระดับจังหวัด

ขั้นตอนการเสนอแผนปฏิบัติการฯ ในระดับจังหวัด

สำนักงานนโยบายและแผนทรัพยากรธรรมชาติและสิ่งแวดล้อม (สผ.)
แจ้งจังหวัดจัดทำแผนปฏิบัติการฯ ในระดับจังหวัด

คณะกรรมการจัดทำและติดตามประเมินผลแผนปฏิบัติการฯ ในระดับจังหวัด
จัดทำแผนปฏิบัติการฯ ในระดับจังหวัด

จังหวัด
ผู้ว่าราชการจังหวัดเห็นชอบและส่งแผนปฏิบัติการฯ ในระดับจังหวัด มายัง สผ.

สผ. และ สำนักงานสิ่งแวดล้อมภาค (สสภ.)
วิเคราะห์แผนปฏิบัติการฯ ในระดับจังหวัด ในภาพรวมของประเทศ

คณะทำงานด้านเทคนิควิชาการ
พิจารณาให้ความเห็นด้านเทคนิควิชาการต่อโครงการภายใต้แผนปฏิบัติการฯ ในระดับจังหวัด

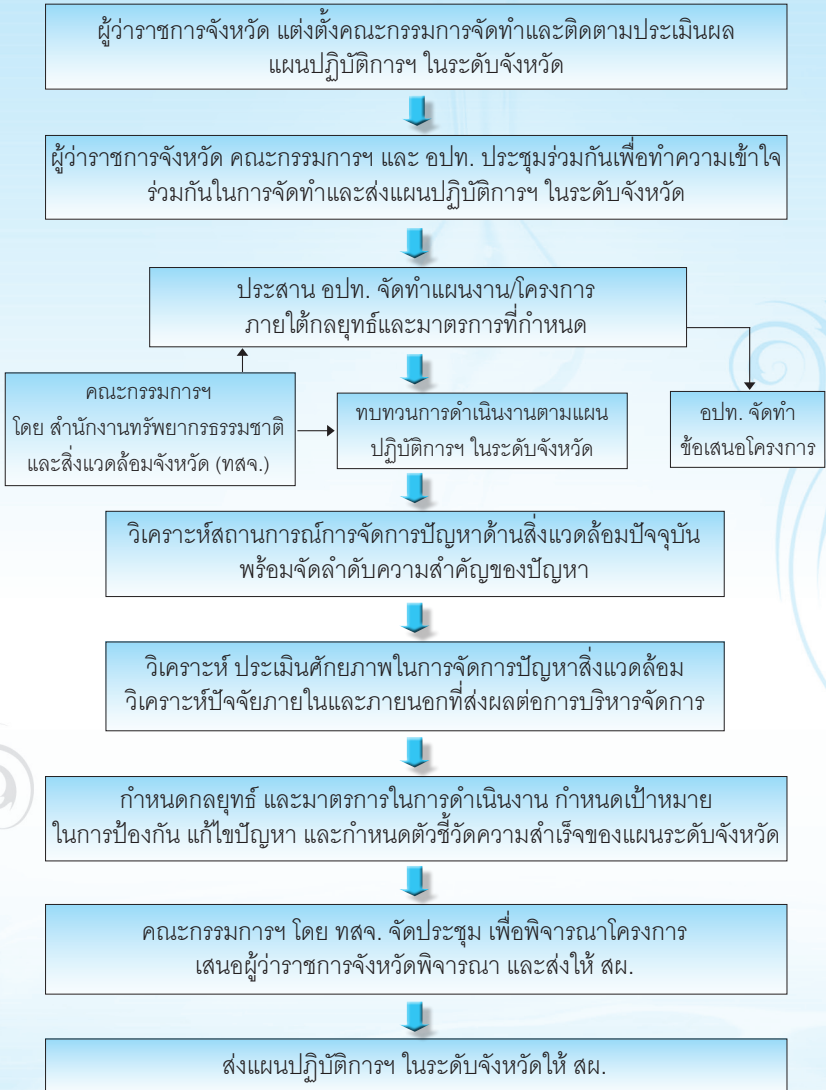
คณะกรรมการกำกับจัดทำแผนปฏิบัติการฯ ในระดับจังหวัด
พิจารณาถ่วงดุลรองรับแผนปฏิบัติการฯ ในระดับจังหวัด

คณะกรรมการสิ่งแวดล้อมแห่งชาติ (กก.วล.)
พิจารณาให้ความเห็นชอบแผนปฏิบัติการฯ ในระดับจังหวัด

คณะกรรมการกระจายอำนาจให้แก่องค์กรปกครองท้องถิ่น (กกถ.)
พิจารณาจัดสรรเงินอุดหนุนให้แก่องค์กรปกครองส่วนท้องถิ่น (อปท.)

กรมส่งเสริมการปกครองท้องถิ่น (สถ.)
ตั้งงบประมาณให้แก่ อปท.

ขั้นตอนการจัดทำแผนปฏิบัติการฯ ในระดับจังหวัด ของแต่ละจังหวัด



บทบาทหน้าที่ บอกรหน่วยงานในการพิจารณา โครงการภายใต้แผนปฏิบัติการเพื่อการจัดการ คุณภาพสิ่งแวดล้อมในระดับจังหวัด

1. องค์กรปกครองส่วนท้องถิ่น

จัดทำข้อเสนอโครงการ โดยต้องมีเอกสารประกอบการพิจารณาโครงการตามที่สำนักงานนโยบายและแผนทรัพยากรธรรมชาติและสิ่งแวดล้อม (สผ.) กำหนดให้ครบถ้วนและถูกต้อง และส่งให้คณะกรรมการจัดทำและติดตามประเมินผลแผนปฏิบัติการฯ ในระดับจังหวัด เพื่อพิจารณาโครงการและบรรจุไว้ในแผนปฏิบัติการฯ ในระดับจังหวัด ประจำปีงบประมาณ พ.ศ.....

2. คณะกรรมการจัดทำและติดตามประเมินผลแผนปฏิบัติการฯ ในระดับจังหวัด

ประกอบด้วย ผู้ว่าราชการจังหวัด เป็นประธานกรรมการ และมีผู้แทนหน่วยงานราชการที่เกี่ยวข้อง 4 หน่วยงาน ผู้แทน อปท. 4 แห่ง ผู้แทนภาคเอกชน 2 แห่ง ผู้ทรงคุณวุฒิ/นักวิชาการ 2 คน ผู้แทนภาคประชาชน/ผู้แทนองค์กรพัฒนาเอกชน 2 คน ผู้อำนวยการสำนักงานสิ่งแวดล้อมภาค เป็นกรรมการ ผู้อำนวยการสำนักงานทรัพยากรธรรมชาติและสิ่งแวดล้อมจังหวัด และเจ้าหน้าที่สำนักงานทรัพยากรธรรมชาติและสิ่งแวดล้อมจังหวัดเป็นเลขานุการและผู้ช่วยเลขานุการตามลำดับ

3. สำนักงานนโยบายและแผนทรัพยากรธรรมชาติและสิ่งแวดล้อม (สผ.)

ตรวจสอบความครบถ้วน ถูกต้องของเอกสารและข้อมูลต่างๆ ที่องค์กรปกครองส่วนท้องถิ่นเสนอ ให้เป็นไปตามหลักเกณฑ์การพิจารณาสนับสนุนงบประมาณโครงการภายใต้แผนปฏิบัติการฯ ในระดับจังหวัด

4. คณะทำงานด้านเทคนิควิชาการ

ประกอบด้วย รองเลขาธิการสำนักงานนโยบายและแผนทรัพยากรธรรมชาติและสิ่งแวดล้อมเป็นประธานคณะทำงาน และมีผู้แทนกรมควบคุมมลพิษ ผู้แทนกรมส่งเสริมคุณภาพสิ่งแวดล้อม ผู้แทนสำนักงานคณะกรรมการการกระจายอำนาจให้แก่องค์กรปกครองส่วนท้องถิ่น ผู้แทนกรมส่งเสริมการปกครองท้องถิ่น ผู้แทนสำนักงบประมาณ ผู้อำนวยการสำนักงานสิ่งแวดล้อมภาคที่ 1-16 ผู้แทนสำนักงานกองทุนสิ่งแวดล้อม เป็นคณะทำงาน ผู้อำนวยการกลุ่มวิเคราะห์และประสานแผนปฏิบัติการ สผ. เป็นคณะทำงานและเลขานุการ พิจารณาให้ความเห็นด้านเทคนิควิชาการต่อโครงการที่องค์กรปกครองส่วนท้องถิ่นเสนอภายใต้แผนปฏิบัติการฯ ในระดับจังหวัด และสำรวจพื้นที่เพื่อตรวจสอบสภาพพื้นที่ดำเนินโครงการ พร้อมหารือร่วมกับองค์กรปกครองส่วนท้องถิ่น และประเมินความพร้อมของโครงการที่ได้ผ่านการพิจารณาในเบื้องต้น

5. คณะอนุกรรมการกำกับการจัดทำแผนปฏิบัติการฯ ในระดับจังหวัด

ประกอบด้วย รองปลัดกระทรวงทรัพยากรธรรมชาติและสิ่งแวดล้อม กลุ่มภารกิจสิ่งแวดล้อม เป็นประธานคณะอนุกรรมการฯ และมีผู้แทนจากหน่วยงานที่เกี่ยวข้องทั้งสิ้น 18 หน่วยงาน เป็นคณะอนุกรรมการ เจ้าหน้าที่สำนักงานนโยบายและแผนทรัพยากรธรรมชาติและสิ่งแวดล้อม เป็นคณะอนุกรรมการและเลขานุการ และผู้ช่วยเลขานุการ เพื่อพิจารณากำหนดกรอบแผนปฏิบัติการฯ ในระดับจังหวัด ก่อนนำเสนอคณะกรรมการสิ่งแวดล้อมแห่งชาติพิจารณา

6. คณะกรรมการสิ่งแวดล้อมแห่งชาติ

พิจารณาให้ความเห็นชอบโครงการที่องค์กรปกครองส่วนท้องถิ่นเสนอของบประมาณตามขั้นตอน

7. คณะกรรมการการกระจายอำนาจให้แก่องค์กรปกครองส่วนท้องถิ่น (กกถ.)

พิจารณาจัดสรรเงินอุดหนุนให้แก่องค์กรปกครองส่วนท้องถิ่น เพื่อดำเนินโครงการภายใต้แผนปฏิบัติการในระดับจังหวัด ตามที่คณะกรรมการสิ่งแวดล้อมแห่งชาติพิจารณาให้ความเห็นชอบแล้ว

8. กรมส่งเสริมการปกครองท้องถิ่น

เป็นผู้เสนอขอตั้งงบประมาณหมวดเงินอุดหนุนเฉพาะกิจ ภายใต้แผนปฏิบัติการ ในระดับจังหวัด ให้แก่องค์กรปกครองส่วนท้องถิ่นต่อไป

ภาคผนวก

รายชื่อและที่อยู่หน่วยงานที่เกี่ยวข้อง

สำนักงานนโยบายและแผนทรัพยากรธรรมชาติและสิ่งแวดล้อม (สน.)

60/1 ซ.พิบูลย์วัฒนา 7 (ซ.พระรามที่ 6) ถ.พระราม 6 แขวงสามเสนใน เขตพญาไท กรุงเทพฯ 10400 โทร. 02-265-6607-8 , 02-265-6500

สำนักงานคณะกรรมการการกระจายอำนาจให้แก่องค์กรปกครองส่วนท้องถิ่น

สำนักงานปลัดสำนักนายกรัฐมนตรี ทำเนียบรัฐบาล กรุงเทพฯ 10300

กรมส่งเสริมการปกครองท้องถิ่น

วังสวนสุนันทา ถ.ราชสีมา แขวงวชิระ เขตดุสิต กรุงเทพฯ 10300

สำนักงบประมาณ

ถ.พระรามที่ 6 แขวงสามเสนใน เขตพญาไท กรุงเทพฯ 10400

สำนักงานสิ่งแวดล้อมภาค 16 ภาค

1. สำนักงานสิ่งแวดล้อมภาคที่ 1 (เชียงใหม่)

118/4 ถ.อนุสาวรีย์สิงห์ ต.ช้างเผือก อ.เมือง จ.เชียงใหม่ 50300

โทร. 053-112-725-6 , 053-112-725

2. สำนักงานสิ่งแวดล้อมภาคที่ 2 (ลำปาง)

13 ถ.ป่าขาม 1 ต.หัวเวียง อ.เมือง จ.ลำปาง 52000

โทร. 054-227-201 , 054-227-207

3. สำนักงานสิ่งแวดล้อมภาคที่ 3 (พิษณุโลก)
802 ม.8 ถ.พิษณุโลก-หล่มสัก อ.วังทอง จ.พิษณุโลก 65130
โทร. 055-311-172
4. สำนักงานสิ่งแวดล้อมภาคที่ 4 (นครสวรรค์)
323 ม.1 ต.เก้าเลี้ยว อ.เก้าเลี้ยว จ.นครสวรรค์ 60000 โทร. 056-383-565-7
5. สำนักงานสิ่งแวดล้อมภาคที่ 5 (นครปฐม)
220-222 ถ.ยิงเป้า ต.สนามจันทร์ อ.เมือง จ.นครปฐม 73000
โทร. 034-275-339-40
6. สำนักงานสิ่งแวดล้อมภาคที่ 6 (นนทบุรี)
47/100 ซ.โรงพยาบาลศรีธัญญา ถ.ติวานนท์ ต.ลาดขัวญ อ.เมือง
จ.นนทบุรี 11000 โทร. 02-968-8065 , 02-968-8062
7. สำนักงานสิ่งแวดล้อมภาคที่ 7 (สระบุรี)
ถ.สายคู่ ต.พระพุทธบาท อ.พระพุทธบาท จ.สระบุรี 18120
โทร. 036-266-202 , 036-267-031
8. สำนักงานสิ่งแวดล้อมภาคที่ 8 (ราชบุรี)
126 ถ.สมบูรณกุล ต.หน้าเมือง อ.เมือง จ.ราชบุรี 70000
โทร. 032-327-602-3 , 032-315-044 , 032-337-310
9. สำนักงานสิ่งแวดล้อมภาคที่ 9 (อุตรธานี)
319 หมู่ 10 ถ.บ้านน้ำกั้ง-บ้านศรีจันวิไล ต.บ้านจั่น อ.เมือง
จ.อุตรธานี 41000 โทร. 042-292-817-9

10. สำนักงานสิ่งแวดล้อมภาคที่ 10 (ขอนแก่น)
283 ถ.กลางเมือง อ.เมือง จ.ขอนแก่น 40000 โทร. 043-246-772-3
11. สำนักงานสิ่งแวดล้อมภาคที่ 11 (นครราชสีมา)
ถ.พลล้าน ต.ในเมือง อ.เมือง จ.นครราชสีมา 30000
โทร. 044-242-818 , 044-243-480
12. สำนักงานสิ่งแวดล้อมภาคที่ 12 (อุบลราชธานี)
430 หมู่ 11 ถ.คลังอาวุธ ต.ขามใหญ่ อ.เมือง จ.อุบลราชธานี 34000
โทร. 045-285-071-2 , 045-285-073
13. สำนักงานสิ่งแวดล้อมภาคที่ 13 (ชลบุรี)
31/2 หมู่ 4 ถ.พระยาสุรเสนา ต.บ้านสวน อ.เมือง จ.ชลบุรี 20000
โทร. 038-282-381,3 , 038-275-420
14. สำนักงานสิ่งแวดล้อมภาคที่ 14 (สุราษฎร์ธานี)
130/4 ถ.วัดโพธิ์ ต.มะขามเตี้ย อ.เมือง จ.สุราษฎร์ธานี 84000
โทร. 077-272-789 , 077-272-584
15. สำนักงานสิ่งแวดล้อมภาคที่ 15 (ภูเก็ต)
59/51-52 ถ.ศักดิ์เดช ต.ตลาดเมือง อ.เมือง จ.ภูเก็ต 83000
โทร. 076-219-329 , 076-219-419 , 076-219-603
16. สำนักงานสิ่งแวดล้อมภาคที่ 16 (สงขลา)
หมู่ 10 ถ.กาญจนวิจิ ต.เขารูปช้าง อ.เมือง จ.สงขลา 90000
โทร. 074-311-882 , 074-311-883 , 074-313-419 , 074-311-882

สำนักงานทรัพยากรธรรมชาติและสิ่งแวดล้อมจังหวัด

1. สำนักงานทรัพยากรธรรมชาติและสิ่งแวดล้อมจังหวัดกระบี่
118 ถ.คงคา ต.ปากน้ำ อ.เมือง จ.กระบี่ 81000
โทร. 075-611-043 , 075-611-396
2. สำนักงานทรัพยากรธรรมชาติและสิ่งแวดล้อมจังหวัดกาญจนบุรี
268 ถ.แสงชูโต ต.ปากแพรก อ.เมือง จ.กาญจนบุรี 71000
โทร. 034-511-566 , 034-514-415
3. สำนักงานทรัพยากรธรรมชาติและสิ่งแวดล้อมจังหวัดกาฬสินธุ์
96 ถ.อรรถปศล ต.กาฬสินธุ์ อ.เมือง จ.กาฬสินธุ์ 46000
โทร. 043-811-778 , 043-811-778
4. สำนักงานทรัพยากรธรรมชาติและสิ่งแวดล้อมจังหวัดกำแพงเพชร
ถ.เทศา ต.ในเมือง อ.เมือง จ.กำแพงเพชร
โทร. 055-711-288 , 055-712956
5. สำนักงานทรัพยากรธรรมชาติและสิ่งแวดล้อมจังหวัดขอนแก่น
255/4 ถ.ศุนย์ราชการ ต.ในเมือง อ.เมือง จ.ขอนแก่น 40000
โทร.043-237-971, 043-237-279
6. สำนักงานทรัพยากรธรรมชาติและสิ่งแวดล้อมจังหวัดจันทบุรี
251 ถ.เฉลิมพระเกียรติ ร.8 ต.มะขาม อ.มะขาม จ.จันทบุรี 22150
โทร. 039-313-404

7. สำนักงานทรัพยากรธรรมชาติและสิ่งแวดล้อมจังหวัดฉะเชิงเทรา
8 ถ.มหาจักรพรรดิ ต.หน้าเมือง อ.เมือง จ.ฉะเชิงเทรา
โทร. 038-511-053, 038-817-713
8. สำนักงานทรัพยากรธรรมชาติและสิ่งแวดล้อมจังหวัดชลบุรี
222 ม.3 ต.เสม็ด อ.เมือง จ.ชลบุรี 20000 โทร. 038-398-268-9
9. สำนักงานทรัพยากรธรรมชาติและสิ่งแวดล้อมจังหวัดชัยนาท
157/2 ถ.พรหมประเสริฐ ต.ในเมือง อ.เมือง จ.ชัยนาท 17000
โทร. 056-411-013, 056-413-040
10. สำนักงานทรัพยากรธรรมชาติและสิ่งแวดล้อมจังหวัดชัยภูมิ
ถ.หฤทัย ต.ในเมือง อ.เมือง จ.ชัยภูมิ 36000 โทร. 044-811-466
11. สำนักงานทรัพยากรธรรมชาติและสิ่งแวดล้อมจังหวัดชุมพร
ศาลากลางจังหวัดชุมพร ชั้น 4 ถ.ไตรรัตน์ อ.เมือง จ.ชุมพร 86000
โทร. 077-512-166
12. สำนักงานทรัพยากรธรรมชาติและสิ่งแวดล้อมจังหวัดเชียงราย
74 ถ.ประตูเชียงใหม่ ต.เวียง อ.เมือง จ.เชียงราย 57000
โทร. 053-600-816
13. สำนักงานทรัพยากรธรรมชาติและสิ่งแวดล้อมจังหวัดเชียงใหม่
ถ.เจริญประเทศ ต.ช้างคลาน อ.เมือง จ.เชียงใหม่ 50100
โทร. 053-275-265 , 053-271-610

14. สำนักงานทรัพยากรธรรมชาติและสิ่งแวดล้อมจังหวัดตราด
ถ.ท่าเรือจ้าง ต.วังกระแจะ อ.เมือง จ.ตราด 23000
โทร. 039-511-157 , 039-520-057
15. สำนักงานทรัพยากรธรรมชาติและสิ่งแวดล้อมจังหวัดตรัง
149 ถ.พระราม 6 ต.ทับเที่ยง อ.เมือง จ.ตรัง 92000
โทร. 075-220-305 , 075-218-983
16. สำนักงานทรัพยากรธรรมชาติและสิ่งแวดล้อมจังหวัดตาก
ศาลากลางจังหวัดตาก (หลังเก่า) ชั้น 2 อ.เมือง จ.ตาก 63000
โทร. 055-512-153 , 055-517-691
17. สำนักงานทรัพยากรธรรมชาติและสิ่งแวดล้อมจังหวัดนครนายก
258 ถ.สุวรรณศร อ.เมือง จ.นครนายก 26000
โทร. 037-311-776 , 037-31-291
18. สำนักงานทรัพยากรธรรมชาติและสิ่งแวดล้อมจังหวัดนครปฐม
ศาลากลางจังหวัดนครปฐม (หลังใหม่) ชั้น 3 ถ.บางเตย-ดอนยายหอม
อ.เมือง จ.นครปฐม 73000 โทร. 034-340-025-6
19. สำนักงานทรัพยากรธรรมชาติและสิ่งแวดล้อมจังหวัดนครพนม
ศาลากลางจังหวัดนครพนม ถ.ศาลากลาง ต.ในเมือง อ.เมือง
จ.นครพนม 48000 โทร. 042-512-135 , 042-511-272

20. สำนักงานทรัพยากรธรรมชาติและสิ่งแวดล้อมจังหวัดนครราชสีมา
88 ม.7 ถ.ราชสีมา-ปักธงชัย ต.ปรุใหญ่ อ.เมือง จ.นครราชสีมา 80000
โทร. 044-214-377 , 044-214-908
21. สำนักงานทรัพยากรธรรมชาติและสิ่งแวดล้อมจังหวัดนครศรีธรรมราช
ถ.พระเงิน ต.คลัง อ.เมือง จ.นครศรีธรรมราช 80000
โทร. 075-341-010, 075-318-370
22. สำนักงานทรัพยากรธรรมชาติและสิ่งแวดล้อมจังหวัดนครสวรรค์
35/21 ถ.โกสีย์ใต้ ต.ปากน้ำโพ อ.เมือง จ.นครสวรรค์ 60000
โทร. 056-228-058, 056-228-868
23. สำนักงานทรัพยากรธรรมชาติและสิ่งแวดล้อมจังหวัดนนทบุรี
ศาลากลางจังหวัดนนทบุรี ชั้น 4 ตึก 5 ชั้น ถ.รัตนวิเบศร์ ต.บางกระสอบ
อ.เมือง จ.นนทบุรี 11000 โทร. 02-580-0727-8
24. สำนักงานทรัพยากรธรรมชาติและสิ่งแวดล้อมจังหวัดนราธิวาส
ศาลากลางจังหวัดนราธิวาส ชั้น 5 ถ.ศูนย์ราชการ อ.เมือง จ.นราธิวาส 96000
โทร. 073-642-651 , 073-532-164
25. สำนักงานทรัพยากรธรรมชาติและสิ่งแวดล้อมจังหวัดน่าน
92 ถ.มหาวงศ์ ต.ในเมือง อ.เมือง จ.น่าน 55000 โทร. 054-710-136
26. สำนักงานทรัพยากรธรรมชาติและสิ่งแวดล้อมจังหวัดบุรีรัมย์
127/5 ถ.นิวาศ ต.ในเมือง อ.เมือง จ.บุรีรัมย์ 31000 โทร. 044-611-102

27. สำนักงานทรัพยากรธรรมชาติและสิ่งแวดล้อมจังหวัดปทุมธานี
100 หมู่ 1 ซ.กิตติจิตต์ ถ.ปทุมธานี-ลาดหลุมแก้ว อ.เมือง จ.ปทุมธานี 12000
โทร. 02-581-6341 , 02-581-6165
28. สำนักงานทรัพยากรธรรมชาติและสิ่งแวดล้อมจังหวัดประจวบคีรีขันธ์
18 ถ.เทศบาลบำรุง ต.ประจวบ อ.เมือง จ.ประจวบคีรีขันธ์ 77000
โทร. 032-602-496
29. สำนักงานทรัพยากรธรรมชาติและสิ่งแวดล้อมจังหวัดปราจีนบุรี
ศาลากลางจังหวัดปราจีนบุรี ชั้น 3 ถ.สุวินทวงศ์ ต.ไม้เด็ด อ.เมือง
จ.ปราจีนบุรี 25230 โทร. 037-454-326-7
30. สำนักงานทรัพยากรธรรมชาติและสิ่งแวดล้อมจังหวัดปัตตานี
303 ม.6 รุสะมิแล อ.เมือง จ.ปัตตานี 94000 โทร. 073-460-073
31. สำนักงานทรัพยากรธรรมชาติและสิ่งแวดล้อมจังหวัดพระนครศรีอยุธยา
ศาลากลางจังหวัดพระนครศรีอยุธยา ชั้น 7 ต.คลองสวนพลู
อ.พระนครศรีอยุธยา จ. พระนครศรีอยุธยา 13000 โทร. 035-336-356
32. สำนักงานทรัพยากรธรรมชาติและสิ่งแวดล้อมจังหวัดพะเยา
663 ม.11 ต.บ้านต๋อม อ.เมือง จ.พะเยา 56000 โทร. 054-887-112-113
33. สำนักงานทรัพยากรธรรมชาติและสิ่งแวดล้อมจังหวัดพิจิตร
90/2 ถ.ศรีมาลา ต.ในเมือง อ.เมือง จ.พิจิตร 66000
โทร. 056-611-295 , 056-611-315

34. สำนักงานทรัพยากรธรรมชาติและสิ่งแวดล้อมจังหวัดพิษณุโลก
99/9 หมู่ 4 ต.หัวรอ ต.ในเมือง อ.เมือง จ.พิษณุโลก 65000
โทร. 055-252-761, 055-251-297
35. สำนักงานทรัพยากรธรรมชาติและสิ่งแวดล้อมจังหวัดเพชรบูรณ์
327 ถ.สามัคคีชัย อ.เมือง จ.เพชรบูรณ์ 67000
โทร. 056-711-446 , 056-741-244
36. สำนักงานทรัพยากรธรรมชาติและสิ่งแวดล้อมจังหวัดเพชรบุรี
87 ม.1 ถ.เพชรเกษม ต.ไร่ส้ม อ.เมือง จ.เพชรบุรี 76000
โทร. 032-425-028
37. สำนักงานทรัพยากรธรรมชาติและสิ่งแวดล้อมจังหวัดแพร่
140 ถ.ยันตรกิจโกศล ต.ป่าเมต อ.เมือง จ.แพร่ 54000
โทร. 054-511-637-8
38. สำนักงานทรัพยากรธรรมชาติและสิ่งแวดล้อมจังหวัดพังงา
สำนักงานป่าไม้จังหวัดเดิม 60 ม.3 ต.ตากแดด อ.เมือง จ.พังงา 82000
โทร. 076-440-620 , 076-440-619
39. สำนักงานทรัพยากรธรรมชาติและสิ่งแวดล้อมจังหวัดพัทลุง
435 ถ.ราเมศวร์ ต.คูหาสวรรค์ อ.เมือง จ.พัทลุง 93000
โทร. 074-613-093 , 074-621-341

40. สำนักงานทรัพยากรธรรมชาติและสิ่งแวดล้อมจังหวัดภูเก็ต
478 ถ.ภูเก็ต ต.ตลาดใหญ่ อ.เมือง จ.ภูเก็ต 83000 โทร. 076-211-067
41. สำนักงานทรัพยากรธรรมชาติและสิ่งแวดล้อมจังหวัดมุกดาหาร
ศาลากลางจังหวัดมุกดาหาร (หลังใหม่) ชั้น 3 อ.เมือง จ.มุกดาหาร 49000
โทร. 042-614-231
42. สำนักงานทรัพยากรธรรมชาติและสิ่งแวดล้อมจังหวัดมหาสารคาม
221 ม.11 ต.แวงนาง อ.เมือง จ.มหาสารคาม 44000
โทร. 043-777-899 , 043-777-900
43. สำนักงานทรัพยากรธรรมชาติและสิ่งแวดล้อมจังหวัดแม่ฮ่องสอน
37/3 ถ.ปางลือนิคม ต.จองค์ำ อ.เมือง จ.แม่ฮ่องสอน 58000
โทร. 053-612-078 , 053-612-2595
44. สำนักงานทรัพยากรธรรมชาติและสิ่งแวดล้อมจังหวัดยะลา
35 ถ.สุขยาง อ.เมือง จ.ยะลา 95000 โทร. 073-212-786-7
45. สำนักงานทรัพยากรธรรมชาติและสิ่งแวดล้อมจังหวัดยโสธร
ถ.ศุภยราชกร ต.ในเมือง อ.เมือง จ.ยโสธร 35000
โทร. 045-711-737 , 045-715-657
46. สำนักงานทรัพยากรธรรมชาติและสิ่งแวดล้อมจังหวัดร้อยเอ็ด
162 ถ.สุริยเดชบำรุง ต.ในเมือง อ.เมือง จ.ร้อยเอ็ด 45000
โทร. 043-511-561 , 043-513-043

47. สำนักงานทรัพยากรธรรมชาติและสิ่งแวดล้อมจังหวัดระนอง
2/1 ม.1 ถ.เพชรเกษม ต.บางริ้น อ.เมือง จ.ระนอง 85000
โทร. 077-824-011 , 077-823-255
48. สำนักงานทรัพยากรธรรมชาติและสิ่งแวดล้อมจังหวัดระยอง
058 ถ.สมุทรคงคา ต.ท่าประดู่ อ.เมือง จ.ระยอง 21000
โทร. 038-611-008 , 038-614-258
49. สำนักงานทรัพยากรธรรมชาติและสิ่งแวดล้อมจังหวัดราชบุรี
52 ถ.วรรณเขต ต.หน้าเมือง อ.เมือง จ.ราชบุรี 70000
โทร. 032-337-041 , 032-322-037
50. สำนักงานทรัพยากรธรรมชาติและสิ่งแวดล้อมจังหวัดลพบุรี
14 ถ.พหลโยธิน อ.เมือง จ.ลพบุรี 15000 โทร. 036-411-060 , 036-427-671
51. สำนักงานทรัพยากรธรรมชาติและสิ่งแวดล้อมจังหวัดลำปาง
501 กม.2 ถ.วิชิตวุฒาดำเนิน ต.พระบาท อ.เมือง จ.ลำปาง 52000
โทร. 054-810545 , 054-810-554-5
52. สำนักงานทรัพยากรธรรมชาติและสิ่งแวดล้อมจังหวัดลำพูน
103 ถ.ลำพูน-ป่าซาง ต.ในเมือง อ.เมือง จ.ลำพูน 51000
โทร. 053-510-662 , 053-510-667
53. สำนักงานทรัพยากรธรรมชาติและสิ่งแวดล้อมจังหวัดเลย
37/1 ถ.นกแก้ว ต.กุดป่อง อ.เมือง จ.เลย 42000 โทร. 042-811-394

54. สำนักงานทรัพยากรธรรมชาติและสิ่งแวดล้อมจังหวัดศรีสะเกษ
0095/4 ถ.ศรีวิเศษ ต.เมืองเหนือ อ.เมือง จ.ศรีสะเกษ 33000
โทร. 045-611-988
55. สำนักงานทรัพยากรธรรมชาติและสิ่งแวดล้อมจังหวัดสกลนคร
1876 ถ.สุขเกษม อ.เมือง จ.สกลนคร 47000 โทร. 042-713-432
56. สำนักงานทรัพยากรธรรมชาติและสิ่งแวดล้อมจังหวัดสงขลา
อาคาร รพช.เดิม ถ.กาญจนวนิช ต.เขารูปช้าง อ.เมือง จ.สงขลา 90000
โทร. 074-311-579 , 074-327-428
57. สำนักงานทรัพยากรธรรมชาติและสิ่งแวดล้อมจังหวัดสตูล
68 ถ.สฤษดิ์ภูมิภรต ต.พิมาน อ.เมือง จ.สตูล 91000
โทร. 074-711-039 , 074-721-391
58. สำนักงานทรัพยากรธรรมชาติและสิ่งแวดล้อมจังหวัดสมุทรสาคร
ศาลากลางจังหวัดสมุทรสาคร ชั้น 4 ถ.เศรษฐกิจ ต.มหาชัย อ.เมือง
จ.สมุทรสาคร 74000 โทร. 034-810-300
59. สำนักงานทรัพยากรธรรมชาติและสิ่งแวดล้อมจังหวัดสมุทรสงคราม
324 ถ.สมุทรสงคราม –บางแค อ.เมือง จ.สมุทรสงคราม 74000
โทร. 034-711-467
60. สำนักงานทรัพยากรธรรมชาติและสิ่งแวดล้อมจังหวัดสมุทรปราการ
21/15-16 ถ.สุขุมวิท ต.บางเมืองใหม่ อ.เมือง จ.สมุทรปราการ 10270
โทร. 02-395-2155 , 02-395-1115

61. สำนักงานทรัพยากรธรรมชาติและสิ่งแวดล้อมจังหวัดสระแก้ว
ศูนย์ราชการจังหวัดสระแก้ว ชั้น 3 ต.ท่าเกษม อ.เมือง จ.สระแก้ว 27000
โทร. 037-425--038-9
62. สำนักงานทรัพยากรธรรมชาติและสิ่งแวดล้อมจังหวัดสระบุรี
97 ถ.พหลโยธิน ต.ปากเพรียว อ.เมือง จ.สระบุรี 18000
โทร. 036-211-037 , 036-220-454
63. สำนักงานทรัพยากรธรรมชาติและสิ่งแวดล้อมจังหวัดสิงห์บุรี
ถ.สิงค์บุรี-บางระจัน ต.บางพุทรา อ.เมือง จ.สิงห์บุรี 16000 โทร. 036-511-713
64. สำนักงานทรัพยากรธรรมชาติและสิ่งแวดล้อมจังหวัดสุโขทัย
117 ถ.ประเวศนคร ต.ธานี อ.เมือง จ.สุโขทัย 64000
โทร. 055-613-352 , 055-610-635
65. สำนักงานทรัพยากรธรรมชาติและสิ่งแวดล้อมจังหวัดสุพรรณบุรี
ศูนย์ราชการจังหวัดสุพรรณบุรี ชั้น 3 ถ.สุพรรณบุรี-ชัยนาท อ.เมือง
จ.สุพรรณบุรี 72000 โทร. 035-535-426 , 035-536-179
66. สำนักงานทรัพยากรธรรมชาติและสิ่งแวดล้อมจังหวัดสุราษฎร์ธานี
ศาลากลางจังหวัดสุราษฎร์ธานี ชั้น 5 ถ.ดอนนก อ.เมือง จ.สุราษฎร์ธานี 84000
โทร. 077-287-573 , 077-287-156 , 077-282-555
67. สำนักงานทรัพยากรธรรมชาติและสิ่งแวดล้อมจังหวัดสุรินทร์
6 ถ.เทศบาล 1 ต.ในเมือง อ.เมือง จ.สุรินทร์ 32000
โทร. 044-511-362 , 044-713520

68. สำนักงานทรัพยากรธรรมชาติและสิ่งแวดล้อมจังหวัดหนองคาย
ศูนย์ราชการจังหวัดหนองคาย ชั้น 3 ถ.มิตรภาพ ต.หนองกอมเกาะ อ.เมือง
จ.หนองคาย 43000 โทร. 042-411-149 , 042-412400
69. สำนักงานทรัพยากรธรรมชาติและสิ่งแวดล้อมจังหวัดหนองบัวลำภู
ศาลากลางจังหวัดหนองบัวลำภู ชั้น 3 อ.เมือง จ.หนองบัวลำภู 39000
โทร. 042-311-025
70. สำนักงานทรัพยากรธรรมชาติและสิ่งแวดล้อมจังหวัดอ่างทอง
ศาลากลางจังหวัดอ่างทอง ชั้น 3 ถ.เทศบาล 1 ต.บางแก้ว อ.เมือง
จ.อ่างทอง 14000 โทร. 035-615-995
71. สำนักงานทรัพยากรธรรมชาติและสิ่งแวดล้อมจังหวัดอุบลราชธานี
ถ.อุปราช อ.เมือง จ.อุบลราชธานี 34000 โทร. 045-256-143 , 045-256-139
72. สำนักงานทรัพยากรธรรมชาติและสิ่งแวดล้อมจังหวัดอุทัยธานี
73 ถ.รักการดี ต.อุทัยใหม่ อ.เมือง จ.อุทัยธานี 41000 โทร. 056-513-159
73. สำนักงานทรัพยากรธรรมชาติและสิ่งแวดล้อมจังหวัดอุดรธานี
ถ.ศรีสุข ต.หมากแข้ง อ.เมือง จ.อุดรธานี 41000 โทร. 042-212588
74. สำนักงานทรัพยากรธรรมชาติและสิ่งแวดล้อมจังหวัดอุดรดิษฐ์
19 ถ.แปดวา ต.ท่าอิฐ อ.เมือง จ.อุดรดิษฐ์ 53000
โทร.055-411-056 , 055-440-532
75. สำนักงานทรัพยากรธรรมชาติและสิ่งแวดล้อมจังหวัดอำนาจเจริญ
ศูนย์ราชการจังหวัดอำนาจเจริญ (แห่งที่ 2) ต.ไก่อำ อ.เมือง
จ.อำนาจเจริญ 37000 โทร. 045-523-511 , 045-523-509-14

คณะผู้จัดทำ

ที่ปรึกษา

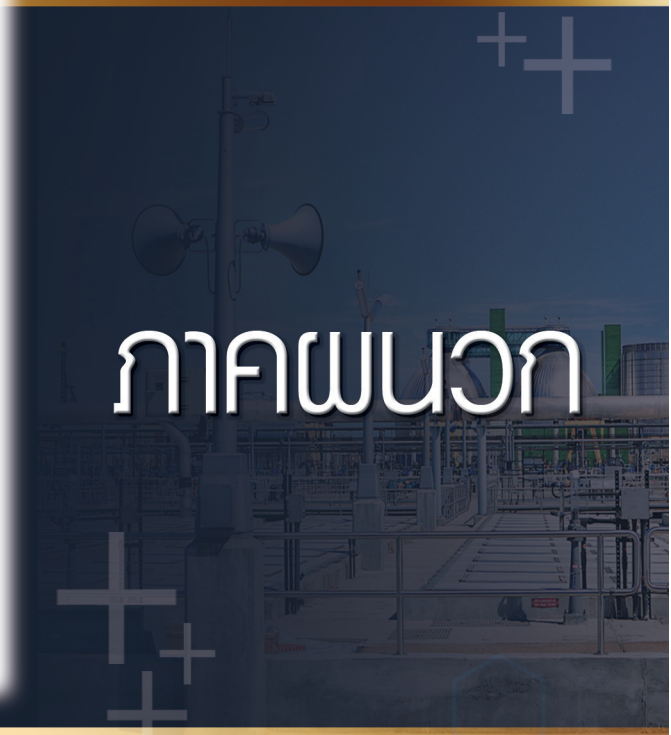
นายสุพัฒน์	หวังวงศ์วัฒนา	อธิบดีกรมควบคุมมลพิษ
นายวรศาสตร์	อภัยพงษ์	รองอธิบดีกรมควบคุมมลพิษ
นายอนุพันธ์	อิสริรัตน์	ผู้อำนวยการสำนักจัดการคุณภาพน้ำ

คณะทำงาน

นางกัญชฉี	นาวิกภูมิ	ผู้อำนวยการส่วนแผนงานและประมวลผล
นายสมชาย	ทรงประกอบ	ผู้อำนวยการส่วนน้ำเสียชุมชน
นางสาวสุธิดา	คงเพชรสถิตย์	นักวิชาการสิ่งแวดล้อมชำนาญการ
นายณัฐวุฒิ	อินทร	นักวิชาการสิ่งแวดล้อมปฏิบัติการ
นางสาวพิชญา	อนันตวงศ์	นักวิชาการสิ่งแวดล้อมปฏิบัติการ
นางสาวศศิธร	ประภาณี	นักวิชาการสิ่งแวดล้อม
นางสาววัลยา	ศิริทัฬห	นักวิชาการสิ่งแวดล้อม
นางสาวพิไลวรรณ	ธนาประเสริฐสุข	นักวิชาการสิ่งแวดล้อม
นางสาววิชาภรณ์	สวาทพงษ์	นักวิชาการสิ่งแวดล้อม



การปนเปื้อน





กรมควบคุมมลพิษ
POLLUTION CONTROL DEPARTMENT

สำนักจัดการคุณภาพน้ำ กรมควบคุมมลพิษ
กระทรวงทรัพยากรธรรมชาติและสิ่งแวดล้อม

92 ซอยพหลโยธิน 7 แขวงสามเสนใน เขตพญาไท กรุงเทพมหานคร 10400

โทรศัพท์ : 0-2298-2258, 0-2298-2259 โทรสาร : 0-2298-2258

<http://www.pcd.go.th>