



กรมควบคุมมลพิษ
POLLUTION CONTROL DEPARTMENT

คู่มือสำหรับผู้ประกอบอาชีพรับซื้อของเก่า

แนวปฏิบัติที่ดีในการป้องกันผลกระทบต่อสิ่งแวดล้อม
สำหรับร้านรับซื้อของเก่า



กรมควบคุมมลพิษ

กระทรวงทรัพยากรธรรมชาติและสิ่งแวดล้อม

สารบัญ

	หน้า
คำนำ	1
1. ความรู้เบื้องต้นเกี่ยวกับร้านรับซื้อของเก่า	2
1.1 คำจำกัดความ	2
1.2 กฎหมาย/หน่วยงานที่เกี่ยวข้อง	3
1.3 ขั้นตอนการดำเนินกิจการร้านรับซื้อของเก่า	4
2. แนวทางการป้องกันผลกระทบตอลสิ่งแวดล้อมจากร้านรับซื้อของเก่า	12
2.1 ท่าเล/สถานที่ตั้ง	12
2.1.1 กรณี ขออนุญาตประกอบกิจการใหม่	12
2.1.2 กรณี กิจการที่มีอยู่เดิม	13
2.2 ลักษณะอาคารและการสุขาภิบาล	13
2.3 สุขลักษณะของเครื่องมือเครื่องใช้ อุปกรณ์ น้ำดื่ม น้ำใช้	14
2.4 สุขลักษณะในการปฏิบัติงาน	15
2.5 การจัดการสิ่งแวดล้อม	16
3. การจัดระเบียบร้านรับซื้อของเก่า ด้วยระบบ 5 ส.	17
แหล่งความรู้ข้อมูลเพิ่มเติม	21
เอกสารอ้างอิง	21
ภาคผนวก	
ภาคผนวก ก พ.ร.บ. การขูยทอดตลาดและค่าของเก่า พ.ศ. 2474	22
ภาคผนวก ข ใบอนุญาตให้ขายทอดตลาดและค่าของเก่า	24
ภาคผนวก ค กฎกระทรวง กำหนดหลักเกณฑ์วิธีการและมาตรการในการควบคุมสถานประกอบกิจการที่เป็นอันตรายต่อสุขภาพ	25
ภาคผนวก ง คำแนะนำของคณะกรรมการสาธารณสุข ฉบับที่ 5/2549 เรื่องการควบคุมกิจการสะสมวัตถุหรือสิ่งของที่รั่วไหลแล้วหรือเหลือใช้	28
ภาคผนวก จ ใบอนุญาตประกอบกิจการที่เป็นอันตรายต่อสุขภาพ	31
ภาคผนวก ฉ ตัวอย่างร้านรับซื้อของเก่า	32
ภาคผนวก ช ระเบียบกรมโรงงานอุตสาหกรรมว่าด้วยเรื่องหลักเกณฑ์การพิจารณาอนุญาตประเภทหรือชนิดของโรงงานลำดับที่ 105 และลำดับที่ 106	33



คำนำ

คู่มือ“แนวปฏิบัติที่ดีในการป้องกันผลกระทบต่อสิ่งแวดล้อมสำหรับร้านรับซื้อของเก่า” จัดทำขึ้น โดยมีวัตถุประสงค์เพื่อให้ผู้ประกอบการร้านรับซื้อของเก่าใช้เป็นแนวทางในการจัดระเบียบและปรับปรุงร้านรับซื้อของเก่าเนื่องจากร้านรับซื้อของเก่าจัดเป็นสถานที่ประกอบกิจการที่เป็นอันตรายต่อสุขภาพ ประเภทกิจการที่มีการสะสมวัตถุหรือสิ่งของที่ชำรุด ไข้แล้ว หรือเหลือใช้ และเป็นกิจการประเภทหนึ่งที่ต้องควบคุมตามกฎหมายตามประกาศกระทรวงสาธารณสุข ที่ 5/2538 โดยราชการส่วนท้องถิ่น (เทศบาล/อบต.) มีอำนาจในการออกข้อกำหนดของท้องถิ่น ให้เจ้าของสถานประกอบการต้องขอใบอนุญาตประกอบกิจการ และต้องปฏิบัติตามข้อกำหนดหลักเกณฑ์เงื่อนไขทั่วไปที่ท้องถิ่นกำหนดและคำแนะนำของคณะกรรมการสาธารณสุข ฉบับที่ 5/2549 เรื่อง การควบคุมกิจการสะสมวัตถุหรือสิ่งของที่ชำรุด ไข้แล้วหรือเหลือใช้

เนื้อหาในคู่มือประกอบด้วย 3 ส่วน ได้แก่ ส่วนที่ 1 ความรู้เบื้องต้นเกี่ยวกับร้านรับซื้อของเก่า ส่วนที่ 2 แนวทางการป้องกันผลกระทบต่อสิ่งแวดล้อมจากร้านรับซื้อของเก่า และส่วนที่ 3 การจัดระเบียบร้านรับซื้อของเก่า ด้วยระบบ 5 ส.

กรมควบคุมมลพิษ หวังเป็นอย่างยิ่งว่า คู่มือ “แนวปฏิบัติที่ดีในการป้องกันผลกระทบต่อสิ่งแวดล้อม สำหรับร้านรับซื้อ-ขายของเก่า” จะสามารถให้ความรู้แก่ผู้ดำเนินการร้านรับซื้อของเก่า สามารถดำเนินการร้านได้อย่างถูกต้องสุจริตตามข้อกำหนดหลักเกณฑ์เงื่อนไขทั่วไปที่ท้องถิ่นกำหนด โดยไม่ส่งผลกระทบต่อสุขภาพอนามัยของแรงงานผู้ประกอบการ ประชาชนที่อาศัยอยู่ข้างเคียง และสิ่งแวดล้อม ซึ่งจะส่งผลให้สามารถประกอบกิจการร้านรับซื้อของเก่าได้อย่างยั่งยืนและเป็นที่ยอมรับของสังคม



สำนักจัดการกากของเสียและสารอันตราย

กรมควบคุมมลพิษ



กรมควบคุมมลพิษ

1

1. ความรู้เบื้องต้นเกี่ยวกับร้านรับซื้อของเก่า

1.1 คำจำกัดความ

ร้านรับซื้อของเก่า หมายถึง สถานประกอบกิจการที่ได้รับใบอนุญาตให้ประกอบกิจการขายทอดตลาดและค้าของเก่าตามพระราชบัญญัติควบคุมการขายทอดตลาดและค้าของเก่า พ.ศ. 2474 หรือ สถานประกอบกิจการที่ได้รับใบอนุญาตให้ประกอบกิจการที่เป็นอันตรายต่อสุขภาพ ประเภทที่ 13(5) การสะสมวัตถุหรือสิ่งของที่ชำรุด ไข้แล้วหรือเหลือใช้ตามประกาศกระทรวงสาธารณสุข ที่ 5/2538 เรื่อง กิจการที่เป็นอันตรายต่อสุขภาพ

ของเก่า หมายถึง

ก. ทรัพย์สินที่เสนอขายแลกเปลี่ยนหรือจำหน่ายโดยประการอื่นอย่างทรัพย์สินที่ไข้แล้ว ทั้งนี้รวมถึงของโบราณคดีย

ข. วัตถุหรือสิ่งของที่ชำรุด ไข้แล้วหรือเหลือใช้ที่เกิดจากการคัดแยกขยะจากชุมชนซึ่งไม่รวมถึงวัสดุที่ไม่ไข้แล้วที่เกิดจากกากอุตสาหกรรมที่กำหนดไว้ในกฎกระทรวงฉบับที่ 2 (พ.ศ.2533) ออกตามความในพระราชบัญญัติโรงงาน พ.ศ. 2535

การค้าของเก่า หมายถึง

ก. ประเภทโบราณวัตถุหรือศิลปวัตถุตามกฎหมายว่าด้วยโบราณสถาน โบราณวัตถุและพิพิธภัณฑ์สถานแห่งชาติ

ข. ประเภทเพชร พลอย ทอง นาก เงิน หรืออัญมณี

ค. ประเภทรถยนต์ตามกฎหมายว่าด้วยรถยนต์ ใต้เกรรถยนต์สาธารณะ รถยนต์บริการและรถยนต์ส่วนบุคคล

ง. ประเภทอื่นๆ เช่น รถจักรยานยนต์ไม่เรือนเก่า ขวด เศษเหล็ก กระดาษ เป็นต้น

2 คู่มือสำหรับผู้ประกอบอาชีพรับซื้อของเก่า



วัตถุอันตรายหมายถึงวัตถุหรือของก่ที่ตามารถนำมาใช้ประโยชน์ใหม่ได้ทีละสม่วในสถานทีรับซื้อของเก่าเพื่อการซื้อหรือขายซึ่งหมายรวมถึงวัตถุหรือสิ่งของทีทำรุคไขเลวหรือเหลือไขตามค่านำของคณะกรรมการสาธารณสุข ฉบับที่5/2549 ออกตามความในมาตรา 10 (3) แห่งพระราชบัญญัติการสาธารณสุข พ.ศ. 2535



ประเภทหรือชนิดของ โรงงานลำดับที่ 105 หมายถึง โรงงานประกอบกิจการเกี่ยวกับการคัดแยกหรือฝังกบสิ่งปฏิกูลหรือวัตถุที่ไม่ใช่แล้วที่มีลักษณะและคุณสมบัติตามที่กำหนดไว้ในกฎกระทรวง ฉบับที่ 2 (พ.ศ.2535) ออกตามความในพระราชบัญญัติโรงงาน พ.ศ.2535

ประเภทหรือชนิดของ โรงงานลำดับที่ 106 หมายถึง โรงงานประกอบกิจการเกี่ยวกับการนำผลิตภัณฑ์อุตสาหกรรมหรือของเสียจากโรงงานมาผลิตเป็นวัตถุดิบหรือผลิตภัณฑ์ใหม่โดยผ่านกรรมวิธีการผลิตทางอุตสาหกรรม

ความแตกต่างระหว่าง ร้านรับซื้อของเก่ากับ ประเภทหรือชนิดของโรงงาน ลำดับที่ 105 และ 106

ประเด็น	ร้านรับซื้อของเก่า	โรงงานลำดับที่ 105 และ 106
การขออนุญาต	ได้รับใบอนุญาตประกอบกิจการตาม พ.ร.บ.ควบคุมการขายทอดตลาดและค้าของเก่า พ.ศ. 2474 หรือ พ.ร.บ.การสาธารณสุข พ.ศ.2535	ได้รับใบอนุญาตประกอบการตาม พ.ร.บ. โรงงาน พ.ศ.2535
แหล่งที่มาของวัสดุเหลือใช้	สามารถรับซื้อ-ขายวัตถุหรือสิ่งของทีทำรุคไขเลว หรือเหลือไขที่เกิดจากการคัดแยกขยะจากชุมชนเท่านั้น	สามารถเข้าไปประมูลรับซื้อ-ขายวัตถุหรือสิ่งของทีทำรุคไขเลว หรือเหลือไขทีเกิดขึ้นจากภาคอุตสาหกรรมตาม โรงงานต่างๆ ได้

1.2 กฎหมาย/หน่วยงานที่เกี่ยวข้อง

กฎหมายที่เกี่ยวข้อง

- พระราชบัญญัติควบคุมการขายทอดตลาดและค้าของเก่า พ.ศ. 2474
- พระราชบัญญัติการสาธารณสุข พ.ศ. 2535
- กฎกระทรวง กำหนดหลักเกณฑ์วิธีการ และมาตรการในการควบคุมสถานประกอบกิจการที่เป็นอันตรายต่อสุขภาพ พ.ศ.2545



- ประกาศกระทรวงสาธารณสุข ที่ 5/2538 เรื่อง กิจการที่เป็นอันตรายต่อสุขภาพ
- พระราชบัญญัติระเบียบบริหารราชการกรุงเทพมหานคร พ.ศ. 2528
- ข^๑บัญญัติกรุงเทพมหานคร เรื่องควบคุมการค^๑ชีพ^๑น^๑ซึ่งกิจหรืออาจเป^๑นอันตรายแก่^๑สุขภาพ (ฉบับที่ 4) พ.ศ. 2530
- ข^๑บัญญัติกรุงเทพมหานคร/อบจ./อบต./เมืองพัทยา และเทศบัญญัติ
- พระราชบัญญัติการผังเมือง พ.ศ. 2538
- พระราชบัญญัติควบคุมอาคาร พ.ศ. 2535
- พระราชบัญญัติโรงงาน พ.ศ. 2535
- พระราชบัญญัติวัตถุอันตราย พ.ศ. 2535
- พระราชบัญญัติส่งเสริมและรักษาคุณภาพสิ่งแวดล้อมแห่งชาติ พ.ศ. 2535

หน่วยงานที่เกี่ยวข้อง

กระทรวงทรัพยากรธรรมชาติและสิ่งแวดล้อม

- กรมควบคุมมลพิษ
- กรมส่งเสริมคุณภาพสิ่งแวดล้อม

กระทรวงสาธารณสุข

- กรมอนามัย

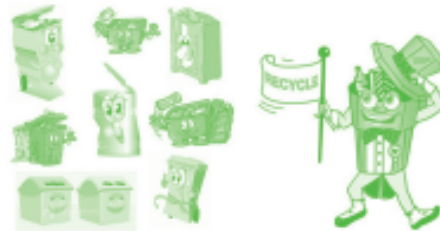
กระทรวงมหาดไทย

- กรมส่งเสริมการปกครองส่วนท้องถิ่น
- กรมการปกครอง
- กรมโยธาธิการและผังเมือง

กระทรวงแรงงาน

สำนักงานตำรวจแห่งชาติ

องค์กรปกครองส่วนท้องถิ่น: กรุงเทพมหานคร เทศบาล เมืองพัทยา
องค์การบริหารส่วนจังหวัด องค์การบริหารส่วนตำบล



1.3 ขั้นตอนการดำเนินกิจการร้านรับซื้อของเก่า

การดำเนินกิจการร้านรับซื้อของเก่า มีกฎหมายหลักๆ 3 พระราชบัญญัติ ที่เกี่ยวข้องกับ การออกใบอนุญาต ได้แก่ พระราชบัญญัติควบคุมการขายทอดตลาดและค่างของเก่า พ.ศ. 2474 พระราชบัญญัติการสาธารณสุข พ.ศ. 2535 พระราชบัญญัติโรงงาน พ.ศ. 2535 ดังนี้

ก. พระราชบัญญัติควบคุมการขายทอดตลาดและค่าของเก่า พ.ศ. 2474

1. ขั้นตอนการดำเนินการ

การขออนุญาต

- ก. ผู้ขออนุญาตยื่นคำร้อง ณ ที่ว่าการอำเภอหรือกิ่งอำเภอที่จะดำเนินการ
- ข. อำเภอตรวจสอบเอกสาร หากครบถ้วน ถูกต้อง ส่งให้จังหวัด
- ค. จังหวัดตรวจสอบเอกสารและคุณสมบัติของผู้ขอ หากครบถ้วน ถูกต้อง จึงออกไปอนุญาตและส่งกลับอำเภอ
- ง. อำเภอแจ้งผู้ขออนุญาตเพื่อรับใบอนุญาตและชำระค่าธรรมเนียม
- จ. อำเภอสำเนาใบเสร็จรับเงินส่งจังหวัดเพื่อบันทึกรายละเอียดลงในต้นขั้วใบอนุญาตเก็บไว้เป็นหลักฐาน

การขอต่ออายุใบอนุญาต

- ก. ผู้ได้รับอนุญาตจะต้องยื่นคำขอต่ออายุใบอนุญาตก่อนที่ใบอนุญาตจะหมดอายุ 90 วัน ณ ที่ว่าการอำเภอหรือกิ่งอำเภอเดิม
- ข. อำเภอดำเนินการเช่นเดียวกับการขออนุญาต

2. หลักฐานประกอบการขออนุญาต

- 1) บัตรประจำตัวประชาชน หรือหนังสือสำคัญประจำตัวคนต่างดาว พร้อมใบประกอบธุรกิจและสำเนา
- 2) ทะเบียนบ้านและสำเนา
- 3) รูปถ่ายหน้าตรง ขนาด 2 นิ้ว จำนวน 3 รูป
- 4) ทะเบียนพาณิชย์หรือหนังสือรับรองการจดทะเบียนนิติบุคคลและสำเนา
- 5) หนังสือยินยอมให้ใช้สถานที่ทำการค้าหรือหลักฐานการเป็นเจ้าของหรือสัญญาเช่า
- 6) ใบอนุญาตจากกรมศิลปากรและสำเนากรณีประกอบอาชีพขายทอดตลาดหรือค่าของเก่าประเภท โบราณวัตถุหรือศิลปวัตถุตามกฎหมายว่าด้วยโบราณสถาน โบราณวัตถุ ศิลปวัตถุ และพิพิธภัณฑสถานแห่งชาติ



3. คุณสมบัติของผู้ขอใบอนุญาต

- 1) มีอายุ 20 ปีบริบูรณ์ขึ้นไป
- 2) มีความรู้หนังสือไทยพออ่านออกเขียนได้



3) เป็นผู้ที่ไม่เคยต้องโทษจำคุกความผิดฐานปลอมแปลงเงินตราการปลอมบัตร และการปลอมใบสำคัญสัญญาในการขืมเงินตราและในการให้ดอกเบี้ยและความผิดฐานประทุษร้ายแก่ทรัพย์

4. เจ้าพนักงานผู้ออกใบอนุญาต หมายถึง

ก. ผู้บังคับการกองทะเบียน กองบัญชาการตำรวจสอบสวนกลาง สำนักงานตำรวจแห่งชาติ ในเขตกรุงเทพมหานคร

ข. ผู้ว่าราชการจังหวัด ในเขตจังหวัด

5. การปฏิบัติตนของผู้ค้าของเกา ดังนี้

ก. แสดงนามของตนและคำว่า “**ผู้ค้าของเกา**” ไว้ ณ ที่ทำการค้าของตนพร้อมทั้งใบอนุญาตในที่อื่นเห็นได้แจ้ง

ข. มีสมุดบัญชีสำหรับการค้าของตนและจรรยาบรรณข้อสำคัญทั้งปวงแห่งการค้าลงไว้ทุกราย สมุดบัญชีตามที่กล่าวนี้ต้องทำตามแบบและนำมาให้เจ้าพนักงานผู้ออกใบอนุญาตลงนามและประทับตราก่อนทุกเล่ม

ค. แจ้งแก่เจ้าหน้าที่ตำรวจหรือนายตรวจ เมื่อมีเหตุอันควรสงสัยว่าทรัพย์ที่มีผู้มาเสนอ หรือ โอนให้ตนนั้นเป็นทรัพย์ที่ได้มาโดยทางทุจริต

ง. ทำเลขลำดับเป็นเครื่องหมายปิดไว้ที่ของ ให้ตรงกับเลขลำดับในสมุดบัญชีเพื่อสะดวกในการสำรวจ

6. การพิมพ์ลายนิ้วมือ

ให้อำเภอขอความร่วมมือสถานีตำรวจท้องที่เป็นผู้พิมพ์ลายนิ้วมือของผู้ขอใบอนุญาตเพื่อส่งไปตรวจสอบคุณสมบัติตามมาตรา 6(3) แห่งพระราชบัญญัติควบคุมการขายทอดตลาด และค้าของเกา พ.ศ. 2474 ที่กองทะเบียนประวัติอาชญากร สำนักงานตำรวจแห่งชาติ (ไม่ต้องรอผลการตรวจสอบ)

7. การย้ายที่ทำการหรือร้านค้าของเกา

การย้ายที่ทำการหรือร้านค้าของเกาจากที่ระบุไว้ในใบอนุญาตตามที่ได้กำหนดไว้ในข้อ 6 แห่งกฎกระทรวงมหาดไทย (ฉบับที่ 2) ออกตามความในพระราชบัญญัติควบคุม

6 คู่มือสำหรับผู้ประกอบอาชีพรับซื้อของเกา



การขายทอดตลาดและค่าของเก่า พ.ศ. 2474 ลงวันที่ 3 กันยายน 2484 ว่าให้ผู้อนุญาต
เจ้านายตรวจทราบ โดยมีชั๊กช่าคั้งนั้น เมื่อนายตรวจได้รับทราบแจ้ง การขายจากผู้ทำการ
ขายทอดตลาดหรือค่าของเก่ายุติแล้ว นายตรวจจะต้องตรวจอาคารสถานที่ตั้งตลอด
จนสถานที่เก็บทรัพย์สินว่าเหมาะสมหรือไม่ พร้อมกับทำแผนที่สังเขปแสดงสถานที่ตั้ง
แล้วรายงานเสนอความเห็นต่อเจ้าพนักงานผู้ออกใบอนุญาตสั่งการ หากได้รับอนุญาตให้แก้ไข
รายการในใบอนุญาตใหญ่ถูกต้องตามความเป็นจริง

8. อัตราค่าธรรมเนียมการค้าของเก่า

- ก. ประเภทโบราณวัตถุหรือศิลปวัตถุตามกฎหมายว่าด้วยโบราณสถาน โบราณ
วัตถุ ศิลปวัตถุ และพิพิธภัณฑสถานแห่งชาติ ปีละ 12,500 บาท
 - ข. ประเภทเพชร พลอย ทอง นาค เงิน หรืออัญมณี ปีละ 10,000 บาท
 - ค. ประเภทรถยนต์ตามกฎหมายว่าด้วยรถยนต์ ปีละ 7,500 บาท
 - ง. ประเภทอื่น ๆ ปีละ 5,000 บาท
- ผู้ค้าของเก่ายุติแล้วหลายประเภท ให้เรียกเก็บค่าธรรมเนียมในประเภทที่สูงกว่า
ประเภทเดียว

9. ความผิดเกี่ยวกับการค้าของเก่า

- 1) ผู้ใดประกอบอาชีพค้าของเก่าโดยไม่ได้รับอนุญาต หรือประกอบอาชีพดังกล่าว
ภายหลังที่ได้มีคำสั่งเพิกถอนใบอนุญาต ตามมาตรา 9 ต้องระวางโทษจำคุกไม่เกินหกเดือน
หรือปรับไม่เกินห้าพันบาท หรือทั้งจำทั้งปรับ หากเป็นการกระทำความผิดเกี่ยวกับการค้าของ
เก่าประเภทโบราณวัตถุ หรือศิลปวัตถุตามกฎหมายว่าด้วยโบราณสถาน โบราณวัตถุ
ศิลปวัตถุ และพิพิธภัณฑสถานแห่งชาติ ต้องระวางโทษจำคุกไม่เกินหนึ่งปีหรือปรับไม่เกิน
หนึ่งหมื่นบาท หรือทั้งจำทั้งปรับ
- 2) ผู้รับใบอนุญาตผู้ใด ทำการค้าของเก่าโดยใบอนุญาตขาดอายุ หรือทำการค้า
ของเก่าโดยไม่ปฏิบัติตามกฎหมาย หรือฝ่าฝืนกฎกระทรวง ต้องระวางโทษปรับไม่เกิน
สองพันบาท
- 3) ผู้รับใบอนุญาตประกอบอาชีพค้าของเก่า ไม่แจ้งแก่เจ้าหน้าที่ตำรวจหรือ
นายตรวจทันทีเมื่อมีเหตุอันควรสงสัยว่าทรัพย์สินผู้มาเสนอหรือโอนให้ตนนั้นเป็นทรัพย์สินที่ได้
มาโดยทุจริต ต้องระวางโทษจำคุกตั้งแต่หนึ่งปีถึงสามปี หรือปรับตั้งแต่หนึ่งหมื่นบาท
ถึงสามหมื่นบาท หากเป็นการกระทำเกี่ยวกับทรัพย์สินเป็น โบราณวัตถุหรือศิลปวัตถุตามกฎหมาย
ว่าด้วยโบราณสถาน โบราณวัตถุ ศิลปวัตถุ และพิพิธภัณฑสถานแห่งชาติ ต้องระวางโทษจำคุก
ตั้งแต่ห้าปีถึงสิบห้าปี หรือปรับตั้งแต่ห้าหมื่นบาท ถึงหนึ่งแสนห้าหมื่นบาท

ข พระราชบัญญัติการสาธารณสุข พ.ศ. 2535

ในการควบคุมกิจการที่เป็นอันตรายต่อสุขภาพ ประเภทการสะสมวัตถุหรือสิ่งของที่ทำร้ายไขกระดูก ราชอาณาจักรส่วนท้องถิ่นต้องออกข้อกำหนดของท้องถิ่น (ซึ่งหมายถึง ขอบัญญัติกรุงเทพมหานคร/อบจ./อบต./เมืองพัทยาและเทศบัญญัติแล้วแต่กรณี) กำหนดประเภทการสะสมวัตถุหรือสิ่งของที่ทำร้ายไขกระดูก หรือเหลือใช้ตามประกาศกระทรวง ให้เป็นกิจการที่ต้องควบคุมในท้องถิ่นนั้นเสียก่อน ซึ่งมีผลใหญ่ประกอบกิจการที่ราชการ ส่วนท้องถิ่นกำหนดให้เป็นกิจการที่ควบคุม ต้องขออนุญาตประกอบกิจการ โดยมีขั้นตอนการขอและการพิจารณาออกใบอนุญาตดังนี้

1. ผู้ประสงค์จะประกอบกิจการที่เป็นอันตรายต่อสุขภาพ ประเภทการสะสมวัตถุหรือสิ่งของที่ทำร้ายไขกระดูก ให้ยื่นคำขอรับใบอนุญาตต่อเจ้าพนักงานท้องถิ่น ณ สำนักงานเทศบาล/สำนักงาน อบต./สำนักงานเขตกรม/สำนักงานเมืองพัทยาแล้วแต่กรณี (เช่น สถานประกอบการที่ตั้งอยู่ในเขตเทศบาลก็ต้องยื่นขออนุญาต ณ สำนักงานเทศบาล) ตามแบบคำขอรับใบอนุญาตพร้อมทั้งเอกสารหลักฐานประกอบการขออนุญาต ที่ราชการส่วนท้องถิ่นกำหนด เช่น สำเนาทะเบียนบ้าน สำเนาบัตรประจำตัวประชาชน แผนผังที่ตั้ง สถานประกอบการ สำเนาใบอนุญาตตามกฎหมายอื่นที่เกี่ยวข้อง เป็นต้น

2. เจ้าพนักงานท้องถิ่นจะตรวจสอบคำขอ (ซึ่งตามปกติจะเป็นเจ้าหน้าที่ฝ่ายสาธารณสุข และสิ่งแวดล้อมของราชการส่วนท้องถิ่นเป็นผู้ตรวจสอบ) ใน 2 เรื่อง คือ

2.1 ความถูกต้องครบถ้วนในคำเอกสารตามข้อกำหนดของท้องถิ่น ซึ่งปกติจะต้องบัญญัติไว้ในข้อกำหนดของท้องถิ่น แต่กรณีที่ยังไม่ได้มีการตรวจข้อกำหนดในเรื่องดังกล่าว เจ้าพนักงานท้องถิ่น จะพิจารณาเอกสารตามความจำเป็น อันได้แก่ สำเนาบัตรประจำตัวและสำเนาทะเบียนบ้านของผู้ยื่นคำขอ และเอกสารแสดงถึงการมีสิทธิการใช้สถานที่ที่ตั้งสถานประกอบการนั้นด้วยกรณีเอกสารไม่ครบถ้วน เจ้าหน้าที่จะแจ้งขอเอกสารเพิ่มเติมภายใน 15 วัน นับแต่วันที่รับคำขอ และผู้ยื่นคำขอต้องส่งเอกสารเพิ่มเติม ภายในเวลาที่กำหนด นับแต่วันที่ได้รับแจ้ง หากไม่ส่งภายในกำหนด กฎหมายจะถือว่าผู้ยื่นคำขอฯ สละสิทธิการขอรับใบอนุญาต

2.2 ความถูกต้องในเรื่องสุขภาพลักษณะของสถานที่ตามข้อกำหนดของท้องถิ่น ซึ่งราชการส่วนท้องถิ่น จะบัญญัติไว้ในข้อกำหนดของท้องถิ่นเพื่อให้ผู้ประกอบการปฏิบัติซึ่งแยกได้เป็น 2 ส่วน คือ (1) หลักเกณฑ์และเงื่อนไขเกี่ยวกับการดูแลสภาพหรือสุขภาพลักษณะของสถานที่ที่ดำเนินการ และ (2) หลักเกณฑ์และเงื่อนไขเกี่ยวกับมาตรการป้องกันอันตรายต่อสุขภาพ

การดูแลสภาพ หรือสุขลักษณะของสถานที่ที่ไ้ใช้ดำเนินการ ซึ่งหมายถึง สภากรรมการ
สาขาบิลลิ่งแควดคอมของสถานประกอบการ ทั้งในด้านการดูแลรักษาความสะอาด ความเป็น
ระเบียบของโครงสร้างอาคาร การรักษาสภาพการใช้งานของเครื่องมือ อุปกรณ์ ระบบการ
ระบายอากาศ แสง เสียง ระบบการกำจัดสิ่งปฏิกูล มูลฝอย เป็นต้น ให้อยู่ในสภาพที่ไ้ชการ
ได้ไ้ดี

มาตรการป้องกันอันตรายต่อสุขภาพ หมายถึง ระบบป้องกันอุบัติเหตุอัคคีภัย ระบบการ
กำจัดมลพิษ ระบบการป้องกันการปนเปื้อนในผลิตภัณฑ์อาหาร รวมทั้งระบบการป้องกัน
ตนเองของผู้ปฏิบัติใน สถานประกอบการนั้นๆ ด้วย ทั้งนี้ เพื่อป้องกันปัญหาด้านมลพิษที่
จะมีผลกระทบต่อสุขภาพของคนงาน ชุมชนข้างเคียง และประชาชนทั่วไป

ในการตรวจสอบด้านสุขลักษณะของสถานที่ที่ไ้เจ้าหน้าที่งานท้องถิ่นอาจมอบให้เจ้าหน้าที่งาน
สาธารณสุขหรือแต่งตั้งเป็นคณะกรรมการเป็นผู้ตรวจสอบก็ได้และเจ้าหน้าที่งานสาธารณสุข
หรือคณะกรรมการ จะเสนอความเห็นว่สมควรอนุญาต/อนุญาตแบบมีเงื่อนไข/ ไม่สมควร
อนุญาต ลงในแบบฟอร์มคำขอรับใบอนุญาตเพื่อเสนอต่อเจ้าหน้าที่งานท้องถิ่น

**3. เจ้าหน้าที่งานท้องถิ่นจะพิจารณาขอเสนอของเจ้าหน้าที่งานสาธารณสุขและออกคำสั่ง
อนุญาต/ไม่อนุญาต กรณีที่คำสั่งอนุญาต ให้ออกใบอนุญาตตามแบบใบอนุญาตที่ราชการ
ส่วนท้องถิ่นกำหนด โดยอาจะระบุเงื่อนไขโดยเฉพาะให้ผู้รับใบอนุญาตปฏิบัติไ้โดยแล้ว
ทำหนังสือแจ้งให้ผู้ยื่นคำขอฯ ไ้มารับใบอนุญาตภายในเวลาที่กำหนด**

แต่ในกรณีที่เจ้าหน้าที่งานท้องถิ่นจะมีคำสั่งไม่อนุญาต จะต้องดำเนินการ ดังนี้คือ

3.1 ไ้ทำหนังสือแจ้งให้ผู้ยื่นคำขอฯ ทราบถึงเหตุผลที่จะพิจารณาไม่อนุญาต เพื่อ
เปิดโอกาสให้ผู้ยื่นคำขอฯ ไ้ไ้โต้แย้งหรือแสดงหลักฐาน หากไม่เห็นควยกับเหตุผลที่เจ้าหน้าที่งาน
ท้องถิ่นแจ้งให้ทราบ (เพื่อให้เป็นไปตามกฎหมายว่าด้วยวิธีปฏิบัติราชการทางปกครอง มาตรา30)
ทั้งนี้ต้อง ไ้โต้แย้งภายในระยะเวลาที่เจ้าหน้าที่งานท้องถิ่นแจ้งไว้ในหนังสือนั้น

3.2 กรณีที่ผู้ยื่นคำขอฯ มีไ้โต้แย้ง ภายในระยะเวลาที่กำหนด ให้เจ้าหน้าที่งาน
ท้องถิ่น มีคำสั่งไม่อนุญาตเป็นหนังสือแจ้งผู้ยื่นคำขอฯ อีกครั้งหนึ่ง พร้อมแจ้งสิทธิการอุทธรณ์
ให้ผู้ยื่นคำขอฯ ทราบควย

3.3 กรณีที่ผู้ยื่นคำขอฯ ไ้โต้แย้งมา ให้เจ้าหน้าที่งานท้องถิ่นพิจารณาคำไ้โต้แย้งนั้น
หากเห็นควยกับคำ ไ้โต้แย้งนั้นและคำ ไ้โต้แย้งนั้นมีเหตุผลเพียงพอที่จะพิจารณาอนุญาต ไ้ก็ให้
ออกคำสั่งอนุญาตตาม ขอ3) แต่ถาพิจารณาแล้วเห็นว่า คำ ไ้โต้แย้งนั้น ไม่มีเหตุผลเพียงพอ
เจ้าหน้าที่งานท้องถิ่นก็สามารออกคำสั่งไม่อนุญาต เป็นหนังสือถึงผู้ยื่นคำขอฯ ไ้ได้ตามขอ 3.2)

4. การพิจารณาอนุญาต/ไม่อนุญาต ของเจ้าพนักงานท้องถิ่น จะต้องดำเนินการภายในระยะเวลา 30 วัน นับแต่วันที่ได้รับคำขอที่ถูกตรวจสอบจนสมบูรณ์ กรณีที่จำเป็นต้องขยายระยะเวลาดังกล่าว จะต้องมิหนำซ้ำแจ้งให้ผู้นั้นคำขอฯ ได้ทราบเหตุผลด้วย ซึ่งการขยายเวลาจะขยายได้ครั้งละไม่เกิน 15 วัน และไม่เกิน 2 ครั้ง

บทบัญญัติที่ควบคุม “กิจการที่เป็นอันตรายต่อสุขภาพ”

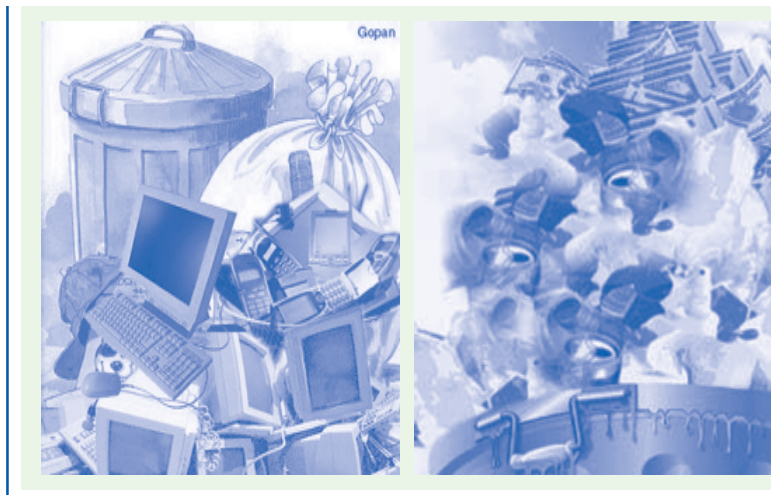
พระราชบัญญัติการสาธารณสุข พ.ศ.2535 ได้กำหนดวิธีการควบคุมดูแลกิจการที่เป็นอันตรายต่อสุขภาพไว้ดังนี้

(1) ผู้ใดประสงค์จะประกอบกิจการที่เป็นอันตรายต่อสุขภาพ จะต้องยื่นคำขอรับใบอนุญาตจากเจ้าพนักงานท้องถิ่นเสียก่อน เมื่อเจ้าพนักงานท้องถิ่นพิจารณาองค์ประกอบด้านสุขลักษณะแล้วและออกใบอนุญาตให้ผู้นั้นจึงจะประกอบกิจการได้ (มาตรา 33)

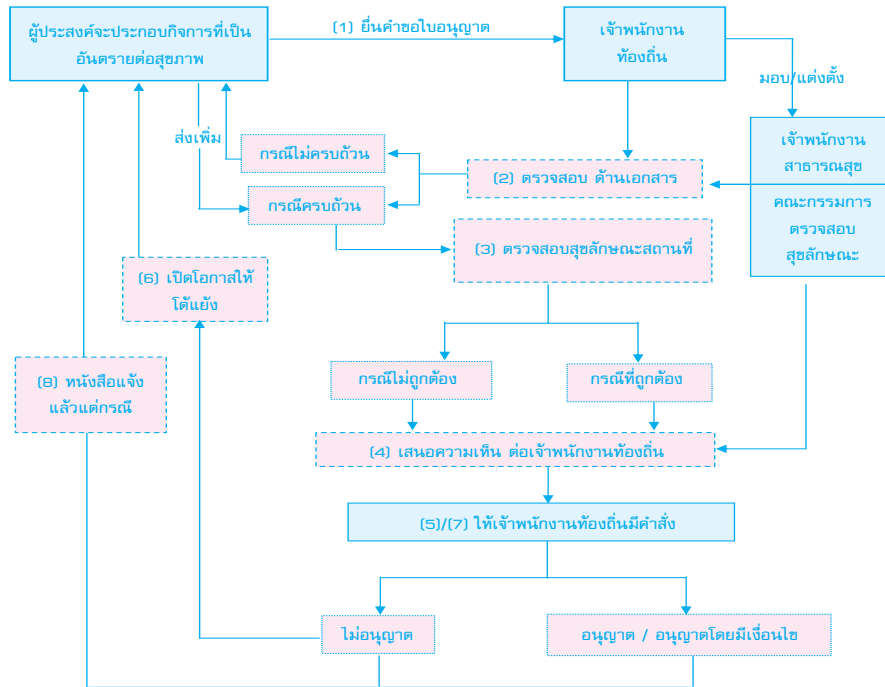
กรณีประกอบกิจการ โดยไม่มีใบอนุญาต อาจได้รับโทษจำคุกไม่เกิน 6 เดือน หรือปรับไม่เกิน 10,000 บาท หรือทั้งจำทั้งปรับได้ (ตามมาตรา 71)

(2) กิจการที่เป็นอันตรายต่อสุขภาพที่ได้รับอนุญาตแล้วจะมีผลให้ผู้นั้นได้รับใบอนุญาตต้องควบคุมดูแลให้กิจการของตนอยู่ในสภาพที่ถูกสุขลักษณะตามที่กำหนดไว้ในข้อกำหนดของท้องถิ่น อันได้แก่การดูแลสภาพหรือสุขลักษณะของสถานที่ที่เขาดำเนินกิจการ และมาตรการป้องกันอันตรายต่อสุขภาพ

กรณีฝ่าฝืน ไม่ปฏิบัติตามที่กำหนด อาจได้รับโทษจำคุกไม่เกิน 6 เดือนหรือปรับไม่เกิน 10,000 บาท หรือทั้งจำทั้งปรับได้ (ตามมาตรา 73)



แผนภูมิแสดงขั้นตอนการขออนุญาตประกอบกิจการ



ค. พระราชบัญญัติโรงงาน พ.ศ.2535

สำหรับขั้นตอนการขออนุญาตประกอบกิจการ ประเภทหรือชนิดของโรงงาน ลำดับที่ 105 (โรงงานประกอบกิจการเกี่ยวกับการคัดแยกหรือฝักรวมสิ่งปฏิกูลหรือวัสดุที่ไม่ใช่แล้ว) และ 106 (โรงงานประกอบกิจการเกี่ยวกับการนำผลิตภัณฑ์อุตสาหกรรมหรือของเสียจากโรงงาน มาผลิตเป็นวัตถุดิบ หรือผลิตภัณฑ์ใหม่โดยผ่านกรรมวิธีการผลิตทางอุตสาหกรรม) สามารถดำเนินการขอได้ที่กรมโรงงาน ขั้นตอนการดำเนินการเป็นไปตามประกาศกระทรวงอุตสาหกรรมเรื่อง หลักเกณฑ์การพิจารณาอนุญาตประเภทหรือชนิดของโรงงานลำดับที่ 105 และ 106 พ.ศ.2545 และระเบียบกรมโรงงานอุตสาหกรรมว่าด้วย เรื่อง รายละเอียด หลักเกณฑ์การพิจารณาอนุญาตประเภทหรือชนิดของโรงงานลำดับที่ 105 และ 106



2. แนวทางการป้องกันผลกระทบต่อสิ่งแวดล้อมจากรับซื้อของเก่า

2.1 ทำเลสถานที่ตั้ง

สำหรับผู้ที่จะดำเนินกิจการรับซื้อของเก่า จะต้องคำนึงถึงหลักเกณฑ์การพิจารณาอนุญาต สำหรับกิจการรับซื้อของเก่า ตามพระราชบัญญัติการสาธารณสุข พ.ศ.2545 ดังนี้

2.1.1 กรณีขออนุญาตประกอบกิจการใหม่



1) ไม่ตั้งอยู่ในบริเวณบ้านจัดสรรเพื่อการพักอาศัยบ้านแถวเพื่อการพักอาศัยและภายในระยะ 100 เมตร จากเขตติดต่อสาธารณสถาน ได้แก่ โรงเรียน หรือสถาบัน การศึกษา วัด หรือศาสนสถาน โรงพยาบาล โบราณสถาน สถานเลี้ยงเด็กและสถานที่ทำางานของหน่วยงานของรัฐ รวมทั้งแหล่งอนุรักษ์ทรัพยากรธรรมชาติและสิ่งแวดล้อมตามที่คณะรัฐมนตรีกำหนด

2) ควรตั้งอยู่ห่างจากบ่อน้ำดื่ม แหล่งน้ำธรรมชาติ หรือที่มนุษย์สร้างขึ้น พื้นที่ชุ่มน้ำ คลองชลประทานและโรงผลิตน้ำประปาไม่น้อยกว่า 300 เมตร



3) ไม่ขัดต่อกฎกระทรวง ตามกฎหมายผังเมืองและได้ผ่านความเห็นชอบจากจังหวัด ท้องที่ที่ตั้งสถานประกอบกิจการ หรือหน่วยงานที่เกี่ยวข้อง

4) ออกแบบองค์ประกอบต่างๆ ของสถานประกอบกิจการตามความจำเป็นของการใช้งาน และความเหมาะสมของขนาดพื้นที่ที่มีอยู่เช่น ระบบถนนภายในและระบบจราจร อาคาร สำนักงาน พื้นที่จอดรถ พื้นที่วางรถบรรทุก ประตูเข้า-ออก ระบบประปา ระบบไฟฟ้า ระบบสื่อสาร เป็นต้น

5) มีรั้วรอบบริเวณสถานประกอบกิจการ

6) จัดทำผังบริเวณแสดงรายละเอียดการใช้พื้นที่ขององค์ประกอบต่างๆ ในสถานประกอบกิจการรับซื้อของเก่า เช่น พื้นที่ในการคัดแยก การเก็บรวบรวมวัสดุรีไซเคิลตามประเภท เช่น แก้ว กระดาษ พลาสติก โลหะ เป็นต้น



2.1.2 กรณีกิจการที่มีอยู่เดิม

- 1) หากทำเลสถานที่ตั้งของสถานประกอบการมีชุมชนหรือเมืองขยายตัวใกล้เคียงที่สิ่งสถานประกอบการที่มีอยู่เดิม ผู้ประกอบการจะต้องจัดทำรั้วรอบบริเวณสถานประกอบการ และ/หรือมีการปลูกต้นไม้โดยรอบเพื่อเป็นแนวฉนวน
- 2) การตัดแปลงหรือต่อเติมอาคารสถานประกอบการเดิมจะต้องเป็นไปตามพระราชบัญญัติ ควบคุมอาคาร พ.ศ. 2535
- 3) การขยายที่ทำการหรือร้านค้าของเก่าจากที่ระบุไว้ในใบอนุญาต จะต้องแจ้งต่อเจ้าพนักงาน ผู้มีอำนาจในการออกใบอนุญาตเพื่อพิจารณาว่า อาคาร และสถานที่ตั้งใหม่เหมาะสมหรือไม่พร้อมกับการทำแผนที่โดยสังเขปแสดงสถานที่ตั้งแล้วรายงานเสนอความเห็นต่อเจ้าพนักงาน

2.2 ลักษณะอาคารและการสุขาภิบาล

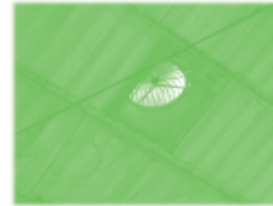
- 1) อาคาร สถานประกอบการต้องมีหลังคาคลุมและพื้นคอนกรีตเสริมเหล็ก โดยปรับระดับให้มีความลาดเพื่อป้องกันน้ำขังและมีการใช้ประโยชน์ถูกต้องตามประเภทอาคาร โดยมีการยื่นขอขออนุญาตก่อสร้างอาคารกับหน่วยงานควบคุมอาคารอย่างถูกต้อง
- 2) ต้องมีประตูหรือทางออกที่มีขนาดและจำนวน ให้เพียงพอกับจำนวนคนที่อยู่ภายในอาคารที่จะหลบหนีภัยได้ทันทีเมื่อมีเหตุฉุกเฉินเกิดขึ้น โดยเป็นไปตามกฎหมายที่เกี่ยวข้อง
- 3) จัดทำป้ายชื่อสถานประกอบการ ติดตั้งบริเวณด้านหน้า ให้สังเกตเห็นได้ง่าย และติดตั้งป้ายแสดงผัง บริเวณการใช้ประโยชน์พื้นที่รวมทั้งป้ายแสดงราคารับซื้อวัสดุรีไซเคิล

4) พื้นที่ตัวอาคารมีระบบการจัดการแสงสว่างและการระบายอากาศอย่างเพียงพอและเหมาะสมตามที่กฎหมายกำหนด

5) มีมาตรการป้องกันฝุ่นละอองกลิ่นเหม็นและเสียงดังที่เกิดขึ้นจากการประกอบกิจการไม่ให้ก่อให้เกิดเหตุเดือดร้อนรำคาญหรือเป็นอันตรายต่อผู้ปฏิบัติงานและผู้อยู่อาศัยใกล้เคียง ต้องมีรั้วรอบบริเวณสถานประกอบการ และ/หรือ มีการปลูกต้นไม้โดยรอบเพื่อเป็นแนวฉนวน

6) จัดให้มีองค์ประกอบต่างๆ ของสถานประกอบการ ตามความจำเป็นของการทำงานและความเหมาะสมของขนาดพื้นที่ที่มีอยู่ เช่น ระบบถนนภายในและระบบจราจร อาคาร สำนักงาน พื้นที่จอดรถ พื้นที่ล้างรถบรรทุก ระบบประปา ระบบไฟฟ้า ระบบสื่อสาร เป็นต้น

7) มีระบบสัญญาณเตือนเพลิงไหม้และเครื่องดับเพลิง ตามกฎหมายที่กำหนด



2.3 สุขลักษณะเครื่องมือ เครื่องใช้ อุปกรณ์ น้ำดื่ม น้ำใช้

1) จัดให้มีเครื่องจักรอุปกรณ์และเครื่องมือที่ใช้ต้องเหมาะสมกับการใช้งาน มีระบบป้องกัน อันตรายจากเครื่องจักรในขณะที่ปฏิบัติงาน และต้องมีการตรวจสอบบำรุงรักษาให้อยู่ในสภาพดีตามข้อกำหนดของคู่มือเครื่องจักรหรืออย่างน้อยปีละครั้ง

2) เครื่องจักร เครื่องมือ ต้องติดตั้งบนพื้นหรือฐานเครื่องจักรที่ออกแบบไว้รองรับ โดยเฉพาะ และสามารถทำความสะอาดเครื่องจักรเครื่องมือและบริเวณที่ตั้งอย่างทั่วถึง





3) จัดวางเครื่องมือและอุปกรณ์ในการดำเนินงานให้เป็นระเบียบ ไม่กีดขวางทางเดิน

4) จัดให้มีระบบป้องกันอันตรายจากเครื่องจักรในขณะที่ปฏิบัติงาน พร้อมทั้งมีคู่มือการใช้งานเครื่องจักร

5) จัดให้มีน้ำดื่มสะอาดไว้สำหรับปฏิบัติงาน

อย่างเพียงพอ ลักษณะการนำน้ำมาดื่มต้องไม่ก่อให้เกิดความสกปรกหรือการปนเปื้อน เช่น ใช้ระบบน้ำกด ใช้แก้วกระดาษที่ใช้ครั้งเดียวแล้วทิ้ง หรือใช้แก้วส่วนกลาง ที่ใช้ดื่มเพียงครั้งเดียวแล้วนำไปล้างทำความสะอาดก่อนนำมาใช้ใหม่ เป็นต้น

6) จัดให้มีน้ำที่สะอาดและปริมาณเพียงพอต่อกิจกรรมการใช้น้ำในแต่ละวัน พร้อมวัสดุอุปกรณ์การล้างมือ หรือชำระร่างกายอย่างครบถ้วน

2.4 สุขลักษณะในการปฏิบัติงาน

1) จัดให้มีการอบรมให้ความรู้แก่พนักงานเกี่ยวกับการรับซื้อและการคัดแยกของเสียเพื่อป้องกันอันตรายจากวัสดุที่สารอันตรายหรือปนเปื้อนอันตราย

2) บันทึกปริมาณของที่รับซื้อ แคล่งที่มาและปริมาณของที่มีปริมาตรหรือปริมาตรของไม่ได

3) จัดให้มีป้ายแสดงราคาซื้อขายพร้อมทั้งระบุประเภทของวัสดุที่รับซื้อ

4) จัดวางวัสดุสิ่งของที่รับซื้อและอุปกรณ์ทำงานภายในให้ปลอดภัยจากอันตรายของของเสียที่ปนเปื้อนและมีการทำความสะอาด

5) จัดให้มีการตรวจความปลอดภัยในการทำงานและปฏิบัติให้ปฏิบัติตามกฎหมายว่าด้วยการคุ้มครองแรงงานหรือกฎหมายที่เกี่ยวข้อง

6) จัดอุปกรณ์ป้องกันอันตรายส่วนบุคคลให้เพียงพอสำหรับพนักงานเช่น ถุงมือ รองเท้าบูต ถุงมือกันน้ำ และทำให้พนักงานต้องปฏิบัติตามข้อกำหนดโดยมีอุปกรณ์ป้องกันอันตรายที่เตรียมไว้ได้แก่ การสวมเสื้อที่รัดกุมใส่ถุงมือให้มิดชิดสวมรองเท้าหุ้มส้นและใส่หน้ากากอนามัยตลอดระยะเวลาปฏิบัติงาน



7) ให้มีการตรวจสอบคุณภาพประจําปีให้แก่พนักงานผู้สูง

8) จัดให้มีระบบป้องกันอัคคีภัยตามข้อกำหนดหรือขออนุญาตของราชการ สวท ออทีน หรือขออนุญาต กรมโยธาธิการและผังเมือง กรมโรงงานอุตสาหกรรม หรือมาตรฐานอื่นที่ขอรับได้

9) หากพนักงานรับซื้อวัสดุที่ผิดกฎหมายหรือคัดแยกวัสดุของสงฆ์หรือภาชนะบรรจุที่ไม่ทราบแน่ชัดหากพบเห็นให้รีบแจ้งหน่วยงานที่เกี่ยวข้องที่ดำเนินการตรวจสอบต่อไป

2.5 การจัดการสิ่งแวดล้อม

1) จัดให้มีระบบป้องกันควบคุมบำบัด และกำจัดมลพิษทางน้ำ โดยมีการบำบัดน้ำเสีย และมีการระบายน้ำที่เหมาะสม ไม่มีน้ำท่วมขัง ในกรณีที่มีการระบายน้ำลงสู่แหล่งน้ำสาธารณะ ต้องมีตะแกรงสำหรับดักขยะมูลฝอยและคูแฉะ ไม่ให้เกิดการอุดตัน

2) จัดให้มีการเก็บรวบรวมหรือกำจัดขยะที่ปนเปื้อนตามถนนไปให้ปะโยชน์ได้คือให้ถูกสุขลักษณะ ดังนี้

(1) มีภาชนะบรรจุหรือภาชนะรองรับที่เหมาะสมและเพียงพอกับปริมาณและประเภทของขยะที่เกิดขึ้น รวมทั้งมีการทำความสะอาดภาชนะบรรจุหรือภาชนะรองรับและบริเวณที่เก็บภาชนะนั้นอยู่เสมอ

(2) ในกรณีที่มีการกำจัดเอง ต้องเป็นวิธีที่ถูกตอตามหลักสุขาภิบาลและได้ได้รับความเห็นชอบจากพนักงานท้องถิ่นและดำเนินการให้ถูกต้องตามข้อกำหนดของท้องถิ่น



3) กรณีที่มีขยะที่ปนเปื้อนสารพิษ หรือวัตถุอันตราย หรือสิ่งอื่นใดที่อาจ
เป็นอันตรายต่อสุขภาพหรือมีผลกระทบต่อสิ่งแวดล้อมโดยตรงให้มีระบบป้องกันควบคุม
บำบัดและกำจัดมลพิษจากสารเคมีหรือวัตถุอันตรายหรือสารอันตรายให้ปฏิบัติตามกฎหมาย
ที่ชี้แจง

4) กรณีมีวัตถุอันตรายต้องมีการสถานที่ที่ปลอดภัยสำหรับเก็บรักษาวัตถุอันตรายหรือ
สิ่งของอื่นใดให้เก็บรักษาหรือจัดเก็บโดยปลอดภัยโดยเฉพาะตามกฎหมายที่ชี้แจง
หรือกฎหมายอื่นที่เกี่ยวข้อง

5) จัดให้มีระบบควบคุมกลิ่นเหม็นไม่ให้มีกลิ่นเหม็นและพาหะนำโรคที่ก่อให้เกิด
ปัญหาการควบคุมด้านสุขภาพอนามัยของพนักงานและชุมชนข้างเคียง

6) จัดให้มีระบบป้องกันควบคุมบำบัดและกำจัดมลพิษทางอากาศเสียงความ
สั่นสะเทือนและเหตุรำคาญอื่นๆ ที่เกิดจากการปฏิบัติงานหรือประกอบกิจการให้ปฏิบัติตาม
มาตรฐานควบคุมของเสียหรือเหตุรำคาญดังกล่าวตามกฎหมายที่เกี่ยวข้องกำหนด

3. การจัดระเบียบร้านรับซื้อของเก่า ด้วยระบบ 5 ส.

การประกอบการร้านได้อย่างถูกสุขลักษณะ นอกเหนือจากการเตรียมสถานที่ตั้งและ
สิ่งอำนวยความสะดวกต่างๆ ตามกำหนดแล้ว วิธีการบริหารที่เหมาะสมก็เป็นส่วนสำคัญ
ที่จะช่วยให้การประกอบกิจการเป็นที่ยอมรับของสังคมอย่างยั่งยืนได้การจัดระเบียบวิธีการ
ดำเนินการโดยนำหลักการ 5ส. เป็นแนวทางในการปฏิบัติเป็นการเริ่มต้นที่สามารถลงมือ
ทำได้ทันทีไม่ต้องเสียค่าใช้จ่ายเป็นพิเศษ และยังเป็นการสร้างจิตสำนึกในการปรับปรุง
สภาพแวดล้อมที่ดีของผู้ปฏิบัติงาน ดังนี้

ส.1: สะสาง คือ การแยกของจำเป็นออกจากของที่ไม่จำเป็น
และกำจัดของที่ไม่จำเป็นออกไป โดยกำหนดขั้นตอนไว้ 3 ขั้นตอน
ประกอบด้วย

- (1) สำรววัสดุไร้ใช้ที่รับซื้อ
- (2) แยกวัสดุไร้ใช้เคลื่อนออกเป็นหมวดหมู่แล้วแยกที่ต้องการ
และไม่ต้องการออกจากกันแล้วนำไปวางตามหมวดหมู่
- (3) กำจัดวัสดุที่ไม่ต้องการทิ้ง



ส.2: สะดวก คือ การจัดวางสิ่งของต่างๆ ให้เป็นระเบียบเพื่อความสะดวกและปลอดภัยในการทำงาน ดังนี้



(1) กำหนดประเภทวัสดุรีไซเคิลที่ต้องจัดเก็บ เช่น กระดาษ พลาสติก แก้ว โลหะ

(2) กำหนดพื้นที่เก็บวัสดุรีไซเคิลให้เป็นสัดส่วนไม่ปนกับที่อยู่อาศัย และแยกพื้นที่เก็บสะสม สำหรับเป็นหมวดหมู่ตามประเภทของวัสดุ

โดยคำนึงถึงปริมาณและการไหลเวียนที่ความปลอดภัย คุณภาพและประสิทธิภาพในการดำเนินงาน ตลอดจนกำหนดพื้นที่ว่างสำหรับทางเดิน การคัดแยกวัสดุและความสะดวกในการปฏิบัติงาน การพิจารณาเนื้อที่สำหรับเก็บวัสดุแต่ละประเภท ให้พิจารณาจาก

- ปริมาณวัสดุรีไซเคิลที่รับซื้อ เช่น วัสดุที่มีปริมาณมากควรมีพื้นที่จัดเก็บมาก
- ความถี่ในการขาย หรือระยะเวลาในการเก็บ เช่น วัสดุที่มีระยะเวลาในการเก็บสั้น หรือมีความถี่ในการขายบ่อยควรเก็บในพื้นที่ที่สะดวกในการขนถ่ายที่สุด



การกำหนดพื้นที่โดยคำนึงถึงความปลอดภัย ดังนี้

➢ ต้องเก็บวัสดุที่ติดไฟง่าย (เช่น กระดาษ ที่นอน ขำ รูด พลาสติก) แยกเก็บเป็นสัดส่วนจากวัสดุที่มีสารกัดกร่อน เป็นส่วนประกอบ (เช่น ซากแบตเตอรี่ สารที่ก่อให้เกิดเปลวไฟ) และเก็บให้ห่างจากแหล่งกำเนิดความร้อน



➢ กำหนดพื้นที่ในการจัดเก็บวัสดุอันตราย เช่น แบตเตอรี่ แยกจากวัสดุประเภทอื่น



➢ รั้วที่ว่างสำหรับการขนถ่ายและพื้นที่ในการปฏิบัติงานคัดแยกวัสดุรีไซเคิล

➢ กำหนดทางออกที่หนีภัยได้ทันทีเมื่อมีเหตุฉุกเฉินเกิดขึ้น

(3) เขียนป้ายข้อแสดงประเภทวัสดุรีไซเคิลและป้ายบอกพื้นที่เก็บสิ่งของเครื่องใช้ อุปกรณ์ให้ชัดเจน

(4) มีการจัดทำข้อมูลปริมาณการรับซื้อและการเก็บสะสมวัสดุรีไซเคิลประจำเดือน

(5) มีการจัดทำบัญชีรับซื้อของเก่าตามแบบที่กำหนด หากปรากฏว่าสิ่งของเก่าที่รับซื้อไว้ต้องสงสัยว่าไดมาจากกระทำความผิด ให้หมายเหตุแจ้งเจ้าหน้าที่ตำรวจพร้อมผลการตรวจสอบ

(6) มีการแสดงใบอนุญาตผู้ค้าของเก่าในสถานประกอบการที่สามารถมองเห็นได้ง่าย

ส.3: สะอาด คือ การทำความสะอาดเครื่องจักร อุปกรณ์ และสถานที่ทำงานพร้อมทั้งหาสาเหตุของความไม่สะอาดนั้น ๆ วิธีการคือ

(1) ทำความสะอาดสถานที่ทำงานและบริเวณที่เก็บสะสมวัสดุอย่างสม่ำเสมอ และไม่เก็บจนเป็นแหล่งเพาะพันธุ์ของสัตว์นำโรค หรือสัตว์อันตราย



(2) กำหนดแบ่งเขตพื้นที่ควบคุมความสะอาด และมาตรการป้องกัน หรือรักษาความสะอาด เช่น การถอดรองเท้าก่อนเข้าห้องสำนักงาน ห้องน้ำ เป็นต้น



(3) จัดหาเหตุอันเป็นต้นตอของขยะ ความสกปรกเลอะเทอะ

(4) ตรวจสอบเช็คเครื่องใช้ อุปกรณ์ ด้วยการทำความสะอาดให้อยู่ในสภาพดี พร้อมใช้งานอยู่เสมอ

ส.4: สุขลักษณะ คือ การรักษาความสะอาด ดูแลสถานที่ทำงานและปฏิบัติตนให้ถูกสุขลักษณะ วิธีการคือ

(1) ควบคุมและป้องกันการเกิดมลภาวะที่เป็นอันตรายต่อสุขภาพร่างกาย สุขภาพจิตของพนักงาน และสิ่งแวดล้อม เช่น เสียงดังเกินไป แสงสว่างไม่เพียงพอ ควันและเขม่าฟุ้งกระจายทั่วไป จัดให้มีการระบายน้ำที่เหมาะสม ไม่มีน้ำท่วมขัง ในกรณีที่มีการระบายน้ำลงสู่ท่อสาธารณะหรือแหล่งน้ำธรรมชาติให้มีตะแกรงสำหรับดักขยะมูลฝอยและต้องดูแลไม่ให้เกิดการอุดตัน

- (2) จัดแต่งสถานที่ทำงานให้สะอาดเป็นระเบียบ
- (3) พนักงานแต่งกายถูกระเบียบ สวมอุปกรณ์ป้องกันอันตราย ขณะปฏิบัติงานทุกครั้ง

ส.5: สร้างนิสัย คือ การรักษาและปฏิบัติตามหลักเกณฑ์ 4 ส. ข้างต้น จนเป็นนิสัยและมีวินัยในการทำงาน วิธีการคือฝึกอบรมพนักงาน ให้มีความรู้ความเข้าใจต่อกฎระเบียบมาตรฐานการทำงาน ต่างๆ เพื่อให้สามารถปฏิบัติตามเป็นนิสัยหรือเป็นการกระทำที่เกิดขึ้นโดยอัตโนมัติหรือเป็นธรรมชาติ โดยการตอกย้ำเรื่องนี้อย่างสม่ำเสมอ ต่อเนื่องเป็นประจำ



แหล่งค้นคว้าข้อมูลเพิ่มเติม

- * ศูนย์บริหารกฎหมายสาธารณสุข กรมอนามัย ถนนติวานนท์ อ.เมือง จ.นนทบุรี 11000
โทร 0 2590 4175, 0 2590 4183 โทรสาร 0-2591-8180
- * กรมควบคุมมลพิษ 92 ซอยพหลโยธิน 7 ถนนพหลโยธิน แขวงสามเสนใน เขตพญาไท
กรุงเทพฯ 10400 โทร 0 2298 2000 ต่อ 2408 - 2411
- * ข้อมูลและบริการ กรมควบคุมมลพิษ ตู้ปณ. 33 สามเสนใน กรุงเทพฯ 10400
สายด่วนฉุกเฉินมลพิษ 1650

เอกสารอ้างอิง

กฎกระทรวง กำหนดหลักเกณฑ์วิธีการ และมาตรการในการควบคุมสถานประกอบกิจการ
ที่เป็นอันตรายต่อสุขภาพ พ.ศ. 2545, กระทรวงสาธารณสุข,

กรมควบคุมมลพิษ, “คู่มือแนวทางและข้อกำหนดเบื้องต้นการลดและใช้ประโยชน์ขยะ”
กระทรวงทรัพยากรธรรมชาติและสิ่งแวดล้อม, [http://infofile.pcd.go.th/waste/
Basic_waste_Decrease.pdf](http://infofile.pcd.go.th/waste/Basic_waste_Decrease.pdf)

พระราชบัญญัติควบคุมการขายทอดตลาดและค่าของเก่า พ.ศ. 2474, กระทรวงมหาดไทย

ประกาศกระทรวงสาธารณสุขที่ 5/2538 เรื่อง กิจการที่เป็นอันตรายต่อสุขภาพ, กระทรวงสาธารณสุข



ภาคผนวก ก

พ.ร.บ. การขายทอดตลาดและค่าของเก่า

พระราชบัญญัติควบคุมการขายทอดตลาดและค่าของเก่า

พุทธศักราช 2474

พระบาทสมเด็จพระปรมินทรมหาประชาธิปก พระปกเกล้าเจ้าอยู่หัวมีพระบรมราชโองการดำรัสเหนือเกล้าฯ สั่งว่า โดยที่ทรงพระราชดำริเห็นสมควรควบคุมกิจการขายทอดตลาดและค่าของเก่าให้ดีขึ้น

จึงทรงพระกรุณาโปรดเกล้าฯ ให้ตราพระราชบัญญัติขึ้นไว้โดยหม่อมราชวงศ์ไปนี้

มาตรา 1 พระราชบัญญัตินี้ให้เรียกว่า พระราชบัญญัติควบคุมการขายทอดตลาดและค่าของเก่า พุทธศักราช 2474

มาตรา 2(1) ให้ใช้พระราชบัญญัตินี้ตั้งแต่วันที่ 1 ตุลาคม พุทธศักราช 2474

มาตรา 3 ในพระราชบัญญัตินี้

ของเก่าหมายความว่า ทรัพย์สินของชาย แลกเปลี่ยน หรือจำหน่าย โดยประการอื่นอย่างทรัพย์สินที่ใช่แล้ว ทั้งนี้รวมถึง ของโบราณด้วย

เสนาบดีหมายความว่า เสนาบดีกระทรวงมหาดไทย

มาตรา 4(2) ห้ามมิให้บุคคลใดประกอบกิจการซึ่งผิดไปนี้โดยมิได้รับอนุญาตสำหรับกิจการนั้นๆ จากเจ้าพนักงานผู้ออกใบอนุญาต

(1) การขายทอดตลาด นอกจากการขายทอดตลาดซึ่งเจ้าหน้าที่ของรัฐบาลเป็นผู้ขาย หรือการขายทอดตลาดเพื่อประโยชน์ของสมาคมหรือสาธารณประโยชน์ ซึ่งรัฐมนตรีสั่งเป็นหนังสือให้ยกเว้นเฉพาะกรณี

(2) การขายของเก่า นอกจากการขายของเก่าบางประเภทหรือบางชนิดซึ่งรัฐมนตรีได้ประกาศยกเว้นในราชกิจจานุเบกษา

ของเก่าซึ่งรัฐมนตรีได้ประกาศยกเว้นดังกล่าวในวรรคก่อน เมื่อเห็นสมควร รัฐมนตรีจะประกาศเพิกถอนการ ยกเว้นเสียทั้งหมด หรือแต่เพียงบางประเภท บางชนิดก็ได้ ผู้ขายของเก่าประเภทหรือชนิดซึ่งได้มีประกาศเพิกถอนการยกเว้นดังกล่าวแล้ว จำต้องรับใบอนุญาตภายในกำหนดสามสิบวันนับแต่วันประกาศในราชกิจจานุเบกษาเป็นต้นไป

มาตรา 5 คำร้องขอใบอนุญาตประกอบกิจการขายทอดตลาดหรือค่าของเก่านั้น ท่านให้ทำตามแบบที่ระบุไว้ในกฎเสนาบดีและยื่นต่อเจ้าพนักงานผู้ออกใบอนุญาต

มาตรา 6(3) ห้ามมิให้ออกใบอนุญาตให้แก่ผู้ซึ่งขอตามความในมาตรา 5 เว้นแต่ผู้นั้นจะมีคุณสมบัติและที่ความรู้ดังต่อไปนี้

(1) มีอายุ 20 ปีบริบูรณ์ขึ้นไป

(2) มีความรู้หนังสือไทยพออ่านออกเขียนได้

(3) เป็นผู้ที่ไม่เคยต้องโทษจำคุกตามกฎหมายลักษณะอาญา ภาค 2 ส่วนที่ 5 หมวดที่ 5 หมวดที่ 6 หมวดที่ 7 หมวดที่ 8 และส่วนที่ 9 หมวดที่ 1 หมวดที่ 2 หมวดที่ 3 หมวดที่ 4 หมวดที่ 5 และหมวดที่ 6

มาตรา 6 ทวิ(1) ใบอนุญาตประกอบการอาชีพขายทอดตลาดหรือค่าของเก่า หากสูญหายไปใครมีใครค้นพบให้รีบนำใบอนุญาตไปขอรับใบแทนใบอนุญาตจากเจ้าพนักงานผู้ออกใบอนุญาตภายในระยะเวลาเจ็ดวันนับแต่วันสูญหาย

มาตรา 7 ผู้ขายทอดตลาดต้อง

(ก) แสดงความแข็งแรงความแข็งแรงขายทุกคราวไว้ ณ สถานที่ขายให้เห็นได้แจ้ง

(ข) อยู่ในเวลาที่ขายทอดตลาดและพร้อมที่จะแสดงใบอนุญาตต่อนายตรวจ เมื่อเรียกตรวจ

(ค) มีสมุดบัญชีสำหรับการขายทุกคราว และจรรยาบรรณสำคัญที่พึงปวงแห่งการขายนั้นๆ ลงไว้

(ง) แจ้งวันและสถานที่ขายให้นายตรวจทราบล่วงหน้าอย่างน้อยสามวันเต็ม

(จ) แสดงนามของตนและคำว่าผู้ขายทอดตลาดไว้เหนือประตูร้านนอกแห่งสำนักงาน

เพื่อความสงบเรียบร้อยของประชาชน ถ้านายตรวจประสงค์จะทราบรายการข้อสำคัญอื่นเกี่ยวกับทรัพย์สินที่ขายและได้มีหนังสือแสดงความประสงค์นี้แล้ว ท่านว่าผู้ขายทอดตลาดต้องบอกรายการที่ประสงค์นั้น

มาตรา 8(2) ผู้ขายของเก่าต้อง

(ก) แสดงนามของตนและคำว่าผู้ขายของเก่าไว้ ณ ที่ทำการค้าของตน พร้อมทั้งใบอนุญาตในที่อื่นเห็นได้แจ้ง

(ข) มีสมุดบัญชีสำหรับการค้าของตน และจรรยาบรรณสำคัญที่พึงปวงแห่งการค้าลงไว้ทุกคราว สมุดบัญชีตามที่กล่าวนี้ต้องทำตามแบบและนำมาให้เจ้าพนักงานผู้ออกใบอนุญาตลงนามและประทับตราออกทุกเล่ม

(ค) แจ้งแก่เจ้าหน้าที่ตำรวจ หรือนายตรวจ เมื่อมีเหตุอันควรสงสัยว่าทรัพย์สินที่ตนมีขายหรือโอนให้ตนนั้นเป็นทรัพย์สินที่ผิดกฎหมายทุจริต

(ง) ทำเลขาฉบับเป็นเครื่องหมายปิดไว้ที่ช่องโหลกรับเลขลำดับในสมุดบัญชีเพื่อสะดวกในการสำรวจ

มาตรา 9(3) ให้เจ้าพนักงานมีอำนาจเพิกถอนใบอนุญาตเมื่อปรากฏว่าผู้รับอนุญาตขาดคุณสมบัติตามที่ระบุไว้ในมาตรา 6(1)(2) หรือต้องคำพิพากษาถึงที่สุดให้จำคุกความผิดซึ่งใด ระบุไว้ในมาตรา 6(3) หรือต้องคำพิพากษาในฐานทำความผิดตามพระราชบัญญัตินี้ถึงสองครั้งในปีเดียวกัน

มาตรา 10 เมื่อเจ้าพนักงานผู้ออกใบอนุญาตมีคำสั่งไม่ออกใบอนุญาตหรือสั่งเพิกถอนใบอนุญาตที่ออกให้แล้วก็ได้เห็นว่าเสนาบดีจะสั่งเปลี่ยนแปลงคำสั่งของเจ้าพนักงานก็ได้แต่ผู้ร้องหรือผู้รับใบอนุญาตต้องยื่นคำร้องต่อเสนาบดีภายในสิบวัน นับแต่วันที่ได้รับคำสั่งออกกล่าวคำสั่งของเจ้าพนักงานเป็นต้นไป

มาตรา 11(4) ท่านว่าใบอนุญาตตามพระราชบัญญัตินี้เป็นใบอนุญาตเฉพาะตัว โอนกันไม่ได้และสมบูรณ์เพียงวันที่ 31 ธันวาคมทุกปี

มาตรา 12(1) ผู้ใดประกอบอาชีพขายทอดตลาดและค้ำของเก่า โดยไม่ได้รับใบอนุญาตหรือประกอบอาชีพขายทอดตลาด หรือค้ำของเก่า ภายหลังที่ได้มีคำสั่งเพิกถอนใบอนุญาตตามมาตรา 9 ต้องระวางโทษจำคุกไม่เกินหกเดือน หรือปรับไม่เกินห้าพันบาทหรือทั้งจำทั้งปรับ

ถ้าการกระทำความผิดตามวรรคหนึ่งเป็นการกระทำความผิดเกี่ยวกับการขายทอดตลาดหรือค้ำของเก่าประเภทโบราณวัตถุหรือศิลปวัตถุตามกฎหมายว่าด้วยโบราณสถาน โบราณวัตถุ ศิลปวัตถุ และพิพิธภัณฑสถานแห่งชาติ ต้องระวางโทษจำคุกไม่เกินหนึ่งปี หรือปรับไม่เกินหนึ่งหมื่นบาท หรือทั้งจำทั้งปรับ

มาตรา 12 ทวิ(2) ผู้รับใบอนุญาตผู้ใด ทำการขายทอดตลาดหรือค้ำของเก่า โดยใบอนุญาตขาดอายุหรือทำการขายทอดตลาดหรือค้ำของเก่า โดยไม่ปฏิบัติตามมาตรา 6 ทวิ มาตรา 7 มาตรา 8 (ก) (ข) (ง) หรือมาตรา 13 หรือฝ่าฝืนกฎกระทรวงที่ออกตามพระราชบัญญัตินี้ ต้องระวางโทษปรับไม่เกินสองพันบาท

มาตรา 12 ทวิ(3) ผู้รับใบอนุญาตประกอบอาชีพขายทอดตลาดหรือค้ำของเก่าผู้ใด ไม่แจ้งแก่เจ้าหน้าที่ตำรวจ หรือนายตรวจ ทันทันทีเมื่อมีเหตุอันควรสงสัยว่าทรัพย์สินนั้นเป็นโบราณวัตถุหรือ โอนไปคนนั้นเป็นทรัพย์สินที่ได้มาโดยทุจริตต้องระวางโทษจำคุกตั้งแต่หนึ่งปีถึงสามปีหรือปรับตั้งแต่หนึ่งหมื่นบาทถึงสามหมื่นบาท

ถ้าการกระทำความผิดตามวรรคหนึ่งเป็นการกระทำความผิดที่ทรัพย์สินเป็นโบราณวัตถุหรือศิลปวัตถุตามกฎหมายว่าด้วยโบราณสถาน โบราณวัตถุ ศิลปวัตถุ และพิพิธภัณฑสถานแห่งชาติ ต้องระวางโทษจำคุกตั้งแต่ห้าปีถึงสิบห้าปีหรือปรับตั้งแต่ห้าหมื่นบาทถึงหนึ่งแสนห้าหมื่นบาท

มาตรา 12 จัตวา(4) ในกรณีที่ผู้กระทำความผิดต้องรับโทษตามพระราชบัญญัตินี้เป็นนิติบุคคล กรรมการผู้จัดการ ผู้จัดการ หรือผู้แทนของนิติบุคคลนั้นต้องรับโทษตามที่บัญญัติไว้สำหรับความผิดนั้น ๆ ด้วย เว้นแต่จะพิสูจน์ได้ว่าผู้กระทำความผิดนั้นมิได้รู้เห็นหรือยินยอมด้วย

มาตรา 13(5) ในระหว่างตั้งแต่พระอาทิตย์ขึ้นจนถึงพระอาทิตย์ตก นายตรวจและเจ้าพนักงานซึ่งรัฐมนตรีสั่งให้มีหน้าที่ควบคุมการขายทอดตลาดและค้ำของเก่า ขอบที่จะเขตรวางใบอนุญาต สมุดบัญชี และทรัพย์สินของโบราณคดี ผู้รับใบอนุญาตต้องนำใบอนุญาต สมุด บัญชี และทรัพย์สินของตนที่เรียกตรวจออกให้ตรวจโดยทันที

มาตรา 14 บุคคลใดประกอบการอาชีพขายทอดตลาดหรือค้ำของเก่าอยู่ในวันประกาศใช้พระราชบัญญัตินี้ ท่านให้ยื่นคำร้องขอรับใบอนุญาตภายในกำหนดสามเดือนนับแต่วันใช้พระราชบัญญัตินี้เป็นต้นไป

มาตรา 15 ให้เสนาบดีกระทรวงมหาดไทยมีหน้าที่รักษาการให้ขึ้นไปตามพระราชบัญญัตินี้ และให้ผู้อำนวยการออกกฎหมายคำสั่งเจ้าพนักงานผู้ออกใบอนุญาต และนายตรวจกำหนดอัตราค่าธรรมเนียมการออกใบอนุญาตและวาดบัญชีการอื่น ๆ เพื่อปฏิบัติการให้เป็นไปตามบทแห่งพระราชบัญญัตินี้

กฎหมายนี้เมื่อได้ประกาศในราชกิจจานุเบกษาแล้วให้ใช้บังคับได้

ประกาศมา ณ วันที่ 15 พฤษภาคม พุทธศักราช 2474 เป็นปีที่ 7 ในรัชกาลปัจจุบัน

พระราชบัญญัติควบคุมการขายทอดตลาดและค้ำของเก่า (ฉบับที่ 2) พุทธศักราช 2481

[ร.ก.2482-/512/1 พฤษภาคม 2482]

พระราชบัญญัติควบคุมการขายทอดตลาดและค้ำของเก่า (ฉบับที่ 3) พุทธศักราช 2484

[ร.ก.2484-/1504/4 พฤศจิกายน 2484]

พระราชบัญญัติควบคุมการขายทอดตลาดและค้ำของเก่า (ฉบับที่ 4) พุทธศักราช 2495

[ร.ก.2495/54/1043/9 กันยายน 2495]

พระราชบัญญัติควบคุมการขายทอดตลาดและค้ำของเก่า (ฉบับที่ 5) พุทธศักราช 2535

[ร.ก.2535/16/14/4 มีนาคม 2535]

หมายเหตุ- เหตุผลในการประกาศใช้พระราชบัญญัติฉบับนี้คือ โดยที่บทกำหนดโทษและอัตราโทษในพระราชบัญญัติควบคุมการขายทอดตลาดและค้ำของเก่า พุทธศักราช 2475 ซึ่งแก้ไขเพิ่มเติมโดยพระราชบัญญัติควบคุมการขายทอดตลาดและค้ำของเก่า (ฉบับที่ 4) พ.ศ. 2495 ได้กำหนดไว้ในขณะนั้นและวิธีตราโทษต่ำ โดยเฉพาะอย่างยิ่งในส่วนที่เป็นบทกำหนดโทษเกี่ยวกับการขายทอดตลาดหรือค้ำของเก่าประเภทโบราณวัตถุหรือศิลปวัตถุตามกฎหมายว่าด้วยโบราณสถาน โบราณวัตถุ ศิลปวัตถุ และพิพิธภัณฑสถานแห่งชาติ จึงจำเป็นต้องตราพระราชบัญญัตินี้





ใบอนุญาต

ให้ขายทอดตลาดและค้ำของเก่า

ฉบับที่.....

เลขที่.....

หนังสือนี้ เพื่อแสดงว่า เจ้าพนักงานผู้ออกใบอนุญาต ได้อนุญาตให้

1. ชื่อ, ชื่อสกุล.....

2. ชื่อสถานประกอบอาชีพ.....

3. ประกอบอาชีพ.....

4. ตั้งอยู่บ้านเลขที่..... ถนน.....

ตรอก/ซอย..... หมู่ที่..... ตำบล/แขวง.....

อำเภอ/เขต..... จังหวัด.....

5. อนุญาต ณ วันที่..... เดือน..... พ.ศ.....

(ลายมือชื่อ).....เจ้าพนักงานผู้ออกใบอนุญาต

(.....)

ตำแหน่ง.....

ใบเสร็จรับเงินเล่มที่..... เลขที่..... ลงวันที่.....

จำนวนเงิน.....บาท

ใบอนุญาตนี้ให้ใช้จนถึงวันที่.....

(ผู้รับเงิน)

ภาคผนวก ก

กฎกระทรวง กำหนดหลักเกณฑ์วิธีการและมาตรการในการควบคุม สถานประกอบกิจการที่เป็นอันตรายต่อสุขภาพ



กฎกระทรวง กำหนดหลักเกณฑ์วิธีการ และมาตรการในการควบคุม สถานประกอบกิจการที่เป็นอันตรายต่อสุขภาพ พ.ศ. 2545

อาศัยอำนาจตามความในมาตรา 5 และมาตรา 6(1) แห่งพระราชบัญญัติการสาธารณสุข พ.ศ. 2535 อันเป็นพระราชบัญญัติที่มีบทบัญญัติบางประการเกี่ยวกับการจำกัดสิทธิและเสรีภาพของบุคคล ซึ่งมาตรา 29 ประกอบกับมาตรา 31 มาตรา 35 มาตรา 48 และมาตรา 50 ของรัฐธรรมนูญแห่งราชอาณาจักรไทย บัญญัติให้กระทำได้โดยอาศัยอำนาจตามบทบัญญัติแห่งกฎหมาย รัฐมนตรีว่าการกระทรวงสาธารณสุขโดยคำแนะนำของ คณะกรรมการสาธารณสุขออกกฎกระทรวงไว้ดังต่อไปนี้

หมวด 1

บททั่วไป

ข้อ 1 ในกฎกระทรวงนี้

“สถานประกอบกิจการ” หมายความว่า สถานที่ที่ใช้ในการประกอบกิจการที่เป็นอันตรายต่อสุขภาพตามประกาศกระทรวงสาธารณสุขที่ออกตามความในมาตรา 31 แห่งพระราชบัญญัติการสาธารณสุข พ.ศ. 2535

“ผู้ดำเนินกิจการ” หมายความว่า ผู้เป็นเจ้าของ หรือบุคคลที่เรียกชื่ออย่างอื่นซึ่งรับผิดชอบดำเนินการ สถานประกอบกิจการนั้น

“คนงาน” หมายความว่า ผู้ปฏิบัติงานในสถานประกอบกิจการ

“มลพิษทางเสียง” หมายความว่า สภาวะของเสียงอันเกิดจากการประกอบกิจการของสถานประกอบกิจการที่ทำให้มีผลกระทบ หรืออาจมีผลกระทบต่อสุขภาพอนามัยของสาธารณชน

“มลพิษความสั่นสะเทือน” หมายความว่า สภาวะของความสั่นสะเทือนอันเกิดจากการประกอบกิจการ ของสถานประกอบกิจการที่ทำให้มีผลกระทบ หรืออาจมีผลกระทบต่อสุขภาพอนามัยของสาธารณชน

“มลพิษทางอากาศ” หมายความว่า สภาวะของอากาศอันเกิดจากการประกอบกิจการของสถาน ประกอบกิจการที่ทำให้มีผลกระทบ หรืออาจมีผลกระทบต่อสุขภาพอนามัยของสาธารณชน

“มลพิษทางน้ำ” หมายความว่า สภาวะของน้ำที่อันเกิดจากการประกอบกิจการของสถานประกอบกิจการที่ทำให้มีผลกระทบ หรืออาจมีผลกระทบต่อสุขภาพอนามัยของสาธารณชน

ข้อ 2 ผู้ดำเนินกิจการ ในสถานประกอบกิจการประเภทที่ราชการส่วนท้องถิ่น ได้ออกข้อกำหนดของ ท้องถิ่นกำหนดให้เป็นกิจการที่ต้องควบคุมและมีผลบังคับในท้องถิ่นนั้นแล้ว ต้องดำเนินการให้เป็นไปตาม กฎกระทรวงนี้

สถานประกอบกิจการที่ตั้งอยู่ในเขตที่กฎหมายว่าด้วยการผังเมือง หรือกฎหมายว่าด้วยการควบคุม ออแกนิซึม ใช้น้ำดื่ม หรือสถานประกอบกิจการที่ได้มีขบวนการเป็น โรงงาน หรือมีการประกอบกิจการเกี่ยวกับ วัตถุอันตราย จะต้องปฏิบัติตามกฎหมายว่าด้วยการนั้น และกฎหมายอื่นที่เกี่ยวข้องด้วยแล้วแต่กรณี

หมวด 2

สถานที่ตั้ง ลักษณะอาคาร และสุขาภิบาล

ข้อ 3 สถานประกอบการต้องตั้งอยู่ห่างจากชุมชน วัด ศาสนสถาน โบราณสถาน โรงเรียน สถาบันการศึกษา โรงพยาบาล หรือสถานที่อื่น ๆ ตามกฎหมายว่าด้วยโรงงานและกฎหมายอื่นที่เกี่ยวข้อง ทั้งนี้ ในกรณีที่สถานประกอบการที่ไม่ใช่ชาวชนบทเป็นโรงงาน ให้อาคารส่วนท้องถิ่นสามารถกำหนดในข้อกำหนดของท้องถิ่น โดยคำนึงถึงลักษณะและประเภทของการประกอบการของสถานประกอบการนั้น ๆ ซึ่งอาจก่อให้เกิดอันตรายต่อสุขภาพอนามัยของประชาชนหรือก่อเหตุรำคาญด้วย

ข้อ 4 สถานประกอบการที่อาคาร ต้องเป็นอาคารที่มีความมั่นคง แข็งแรง เหมาะสม ที่จะประกอบการที่อนุญาตได้ตามกฎหมายว่าด้วยการควบคุมอาคารและกฎหมายอื่นที่เกี่ยวข้อง บน โฉนดโฉนดที่ดินหรือทางออกฉุกเฉินมีลักษณะเป็นไปตามกฎหมายว่าด้วยการควบคุมอาคารและกฎหมายอื่นที่เกี่ยวข้อง ทั้งนี้ ต้อง ไม่มีสิ่งกีดขวาง มีแสงสว่างเพียงพอ และมีป้ายหรือเครื่องหมายแสดงชัดเจน โดยทางออกฉุกเฉินต้องมีไฟส่องสว่างฉุกเฉินเมื่อระบบไฟฟ้าปกติขัดข้อง

ข้อ 5 สถานประกอบการที่อาคารต้องจัดให้มีระบบการจัดแสงสว่างและการระบายอากาศให้เป็นไปตามกฎหมายว่าด้วยการควบคุมอาคารและกฎหมายอื่นที่เกี่ยวข้อง

ข้อ 6 สถานประกอบการที่อาคารต้องมีห้องน้ำและห้องส้วม ตามแบบและจำนวนที่กำหนดในกฎหมายว่าด้วยการควบคุมอาคารและกฎหมายอื่นที่เกี่ยวข้องและมีการดูแลรักษาความสะอาดให้อยู่ในสภาพที่ถูกสุขลักษณะเป็นประจำทุกวัน

ข้อ 7 สถานประกอบการที่คนงานอาจเปื้อนจากสารเคมี วัตถุอันตรายหรือสิ่งอื่นใดอันอาจเป็นอันตรายต่อสุขภาพต้องจัดให้มีที่อาบน้ำฉุกเฉิน ที่ล้างตาฉุกเฉินตามความจำเป็นและเหมาะสมกับคุณสมบัติของวัตถุอันตรายและขนาดของการประกอบการตามที่กำหนดไว้ในกฎหมายว่าด้วยวัตถุอันตรายและขนาด ของการประกอบการตามที่กำหนดไว้ในกฎหมายว่าด้วยวัตถุอันตรายและกฎหมายอื่นที่เกี่ยวข้อง

ข้อ 8 สถานประกอบการต้องมีการเก็บรวบรวมหรือกำจัดมูลฝอยที่ถูกสุขลักษณะ ดังนี้

(1) มีภาชนะบรรจุหรือภาชนะรองรับที่เหมาะสมและเพียงพอกับปริมาณและประเภทมูลฝอย รวมทั้ง มีการทำความสะอาดภาชนะบรรจุหรือภาชนะรองรับ และบริเวณที่เก็บภาชนะนั้นอยู่เสมอ

(2) ในกรณีที่มีการกำจัดของ ต้องได้รับความเห็นชอบจากเจ้าพนักงานท้องถิ่นและดำเนินการให้ถูกต้องตามข้อกำหนดของท้องถิ่นนั้น

(3) กรณีที่มีมูลฝอยที่ปนเปื้อนสารพิษ หรือวัตถุอันตราย หรือสิ่งอื่นใดที่อาจเป็นอันตราย หรือมีผลกระทบต่อสิ่งแวดล้อม จะดำเนินการตามกฎหมายที่เกี่ยวข้อง

ข้อ 9 สถานประกอบการต้องมีการป้องกันและกำจัดแมลงและสัตว์ที่เป็นพาหะของโรคติดต่อให้ถูกต้องตามหลักวิชาการสุขาภิบาลสิ่งแวดล้อม

ข้อ 10 สถานประกอบการที่มีโรงอาหารหรือห้องครัวที่จัดไว้สำหรับการประกอบอาหาร การปรุงอาหาร การเสิร์ฟอาหารสำหรับคนงาน ต้องมีการดำเนินการให้ถูกต้องตามข้อกำหนดของท้องถิ่นนั้น

ข้อ 11 สถานประกอบการต้องจัดวางสิ่งของให้เป็นระเบียบเรียบร้อย ปลอดภัยเป็นสัดส่วน และ ต้องรักษาความสะอาดอยู่เสมอ

หมวด 3

การอาชีวอนามัยและความปลอดภัย

ข้อ 12 สถานประกอบการต้องมีมาตรการความปลอดภัยในการทำงานและปฏิบัติให้เป็นไปตาม กฎหมายว่าด้วยการคุ้มครองแรงงานและกฎหมายอื่นที่เกี่ยวข้อง

ข้อ 13 สถานประกอบการต้องจัดให้มีการป้องกันเพื่อความปลอดภัย ดังนี้

(1) มีระบบสัญญาณเตือนเพลิงไหม้และเครื่องดับเพลิงตามกฎหมายว่าด้วยการควบคุมอาคารและ กฎหมายอื่นที่เกี่ยวข้อง ทั้งนี้ จะต้องมีการบันทึกการบำรุงรักษาเครื่องดับเพลิงอย่างน้อยหกเดือนต่อครั้ง และมีการฝึกอบรมการดับเพลิงเบื้องต้นจากหน่วยงานที่ทางราชการกำหนดหรือยอมรับ ให้แก่คนงาน ไม่น้อยกว่าร้อยละสิบของจำนวนคนงานในสถานประกอบการนั้น

(2) กรณีที่มีวัตถุอันตราย ต้องมีสถานที่ที่ปลอดภัยสำหรับเก็บรักษาวัตถุอันตรายหรือสิ่งของที่อาจก่อให้เกิดอันตราย หรืออับภัย ใด ๆ ใด โดยเฉพาะตามกฎหมายว่าด้วยวัตถุอันตรายหรือกฎหมายอื่นที่เกี่ยวข้อง

หมวด 4

การควบคุมของเสีย มลพิษหรือสิ่งใด ๆ ที่เกิดจากการประกอบการของสถานประกอบการ

ข้อ 14 สถานประกอบการใดที่ทำการประกอบการอาจก่อให้เกิดมลพิษทางเสียงหรือความ สั่นสะเทือน มลพิษทางอากาศมลพิษทางน้ำของเสียอันตราย หรือมีการใช้สารเคมีหรือวัตถุอันตรายจะต้อง ดำเนินการควบคุมและป้องกันมิให้เกิดผลกระทบจนเป็นเหตุรำคาญหรือเป็นอันตรายต่อสุขภาพของคนงานและผู้อยู่อาศัยบริเวณใกล้เคียง

หมวด 5

บทเฉพาะกาล

ข้อ 15 ในระหว่างที่ยังไม่มีกฎกระทรวงกำหนดมาตรฐานมลพิษด้านต่าง ๆ สำหรับกิจการที่เป็นอันตรายต่อสุขภาพ ให้ราชการส่วนท้องถิ่นนำมาตรฐานด้านมลพิษตามกฎหมายอื่นที่เกี่ยวข้องมาปรับใช้ตาม บทบัญญัติแห่งกฎหมายนั้น ๆ ทั้งนี้ โดยการออกเป็นข้อกำหนดของท้องถิ่น

ข้อ 16 ภายใต้บังคับข้อ 2 ให้สถานประกอบกิจการที่ตั้งขึ้นก่อนวันที่กฎกระทรวงนี้มีผลใช้บังคับ ดำเนินการปรับปรุงแก้ไขให้เป็นไปตามที่กำหนดในกฎกระทรวงนี้ภายในหนึ่งร้อยแปดสิบวันนับแต่วันที่กฎกระทรวงนี้มีผลใช้บังคับ

ให้ไว้ ณ วันที่ 25 กรกฎาคม พ.ศ. 2545

สุชาติ สวัสดิ์ศรี

รัฐมนตรีว่าการกระทรวงสาธารณสุข

หมายเหตุ- เหตุผลในการประกาศใช้กฎกระทรวงฉบับนี้คือ โดยที่การประกอบกิจการที่เป็นอันตรายต่อสุขภาพเป็นกิจการที่เกี่ยวข้องกับวิถีชีวิตประจำวันของประชาชนในชุมชน และมีผลกระทบต่อสุขภาพอนามัยของ คนงานและประชาชนที่อยู่ใกล้เคียง จึงสมควรกำหนดหลักเกณฑ์ วิธีการ และมาตรการในการควบคุมสถาน ประกอบกิจการที่เป็นอันตรายต่อสุขภาพ และโดยที่มาตรา 6 (1) แห่งพระราชบัญญัติการสาธารณสุข พ.ศ. 2535 บัญญัติให้รัฐมนตรีโดยคำแนะนำของคณะกรรมการสาธารณสุขมีอำนาจออกกฎกระทรวงกำหนดหลักเกณฑ์ วิธีการ และมาตรการในการควบคุมหรือกำกับดูแลสำหรับกิจการ หรือการดำเนินการในเรื่องต่าง ๆ ตาม พระราชบัญญัติดังกล่าว จึงจำเป็นต้องออกกฎกระทรวงนี้ เล่มที่ 119 ตอนที่ 86 ก ราชกิจจานุเบกษา วันที่ 5 กันยายน พ.ศ. 2545

ภาคผนวก ง

คำแนะนำของคณะกรรมการสาธารณสุข ฉบับที่ 5/2549
เรื่อง การควบคุมกิจการสะสมวัตถุหรือสิ่งของที่ชำรุด ไร้แล้วหรือเหลือใช้

คำแนะนำของคณะกรรมการสาธารณสุข
ฉบับที่ 5/2549

เรื่อง การควบคุมกิจการสะสมวัตถุหรือสิ่งของที่ชำรุด ไร้แล้วหรือเหลือใช้

ปัจจุบันปัญหาขยะพิษของประเทศได้ทวีความรุนแรงขึ้น โดยเฉพาะปัญหามูลฝอยจากแหล่งกำเนิดต่างๆ ที่มีปริมาณเพิ่มขึ้นอย่างรวดเร็ว เนื่องจากประชากรมีจำนวนเพิ่มมากขึ้น ปริมาณการบริโภคเพิ่มขึ้น ทำให้ปริมาณมูลฝอยและวัสดุไร้แล้วเพิ่มขึ้นด้วย หลายหน่วยงานมีหน้าที่รับผิดชอบในการจัดการขยะมูลฝอยได้มีมาตรการและวิธีการแก้ไขปัญหาย่างกว้างขวาง เช่น วิธีการฝังกลบ การเผา การนำไปใช้ประโยชน์ เป็นต้น ซึ่งเป็นช่องทางหนึ่งในการแก้ไขปัญหาที่เนื่องจากมูลฝอยและวัสดุไร้แล้วที่ถูกทิ้งจากครัวเรือนส่วนหนึ่ง สามารถนำไปใช้ประโยชน์ได้โดยการนำกลับไปใช้อีกครั้ง หรือสามารถนำไปแปรรูปเป็นผลิตภัณฑ์อื่น ทำให้กลายเป็นของเหลือใช้ที่มีมูลค่ามีการซื้อขายในเชิงพาณิชย์ได้จึงทำให้เกิดธุรกิจและอุตสาหกรรมหลายประเภทที่นำวัสดุไร้แล้วไปใช้ใหม่หรือนำไปแปรรูปเป็นผลิตภัณฑ์อื่น เช่น แกะกระดาษ หรือ โลหะบางชนิดจากขยะมูลฝอยของกรมควบคุมมลพิษปี 2548 พบว่ามีมูลฝอยเกิดขึ้นทั่วประเทศ 14.3 ล้านตัน และมีการคัดแยกนำมูลฝอยกลับมาใช้ใหม่ 3.15 ล้านตัน โดยครึ่งหนึ่งของมูลฝอยที่นำกลับมาใช้ใหม่ 3.15 ล้านตัน โดยครึ่งหนึ่งของมูลฝอยที่นำกลับมาใช้ใหม่ 3.15 ล้านตัน โดยครึ่งหนึ่งของการคัดแยกในชุมชนคนผู้ประกอบการรับซื้อของเก่า ทำให้เกิดกิจกรรมการรับซื้อ วัตถุหรือสิ่งของไร้แล้วหรือเหลือใช้เป็นที่นิยม ทำให้ผู้ประกอบการประเภทนี้เพิ่มขึ้นอย่างมาก และกระจายอยู่ทั่วไปในชุมชน ซึ่งการสะสมวัตถุหรือสิ่งของที่ชำรุด ไร้แล้วหรือเหลือใช้หากขาดความรู้ขาดการจัดการดูแลที่เหมาะสมจึงก่อให้เกิดผลกระทบต่อสุขภาพมากมาย เช่น ปัญหาแหล่งเพาะพันธุ์สัตว์นำโรค เสี่ยงตั้งจากกระเบื้องกันของโลหะ การขนถ่ายสิ่งของ อุบัติเหตุจากของมีคม การตกหล่น ในระหว่างการทำงานสารเคมีและวัตถุอันตราย กลิ่นจากการหมักหมมของสิ่งคัดกวางเน่าเสีย น้ำเสียจากถังล้างขวด หรือล้างพลาสติกที่บรรจุของเน่าเสีย เป็นต้น

การประกอบกิจการรับซื้อของเก่าหรือกิจการสะสมวัตถุหรือสิ่งของที่ชำรุด ไร้แล้วหรือเหลือใช้เป็นกิจการที่ต้องขออนุญาตต่อเจ้าพนักงานท้องถิ่น และเจ้าพนักงานท้องถิ่นต้องควบคุมดูแลการประกอบกิจการดังกล่าว เพื่อควบคุม ป้องกัน ไม่ให้ของเสียหรือมลพิษที่เกิดจากกระบวนการดำเนินงานก่อให้เกิดผลกระทบต่อสุขภาพของผู้ประกอบกิจการ คนงาน และประชาชนที่อยู่ใกล้เคียง แต่ปัจจุบันยังไม่มียกเลิกเกณฑ์และเงื่อนไขสำหรับควบคุมกิจการสะสมวัตถุหรือสิ่งของที่ชำรุด ไร้แล้วหรือเหลือใช้ทำให้เจ้าพนักงานท้องถิ่นขาดหลักเกณฑ์ข้อกำหนดที่จะนำไปใช้ในการควบคุมดูแล จึงจำเป็นต้องออกคำแนะนำของคณะกรรมการสาธารณสุข เรื่อง กิจการการสะสมวัตถุหรือสิ่งของที่ชำรุด ไร้แล้วหรือเหลือใช้เพื่อเป็นแนวทางให้ข้าราชการส่วนท้องถิ่นในการออกข้อกำหนดของท้องถิ่นเพื่อควบคุมดูแลการประกอบกิจการสะสมวัตถุหรือสิ่งของที่ชำรุด ไร้แล้วหรือเหลือใช้ในพื้นที่รับผิดชอบต่อไป อาศัยอำนาจตามความในมาตรา 10(3) แห่งพระราชบัญญัติการสาธารณสุข พ.ศ. 2535 คณะกรรมการสาธารณสุข จึงมีมติคราวการประชุมครั้งที่ 44-4/2549 เมื่อวันที่ 30 สิงหาคม 2549 เห็นชอบให้ออกคำแนะนำของคณะกรรมการสาธารณสุขไว้ดังต่อไปนี้

ข้อ 1 กรณีที่ในเขตราชการส่วนท้องถิ่นใด มีการประกอบกิจการสะสมวัตถุหรือสิ่งของที่ชำรุด ไร้แล้วหรือเหลือใช้ราชการส่วนท้องถิ่นอาจพิจารณาออกข้อกำหนดท้องถิ่น กำหนดประเภทของสถานที่สะสมวัตถุหรือสิ่งของที่ชำรุด ไร้แล้วหรือเหลือใช้เป็นกิจการที่ต้องควบคุมในท้องถิ่นนั้น ได้ ตามมาตรา 32 (1) แห่งพระราชบัญญัติการสาธารณสุข พ.ศ. 2535

ข้อ 2 เพื่อประโยชน์ในการควบคุมหรือกำกับดูแลสถานประกอบการขงตน ราชการส่วนท้องถิ่นอาจพิจารณาออกข้อกำหนดของท้องถิ่น กำหนดหลักเกณฑ์และเงื่อนไขทั่วไป ให้ผู้ดำเนินกิจการต้องปฏิบัติตามมาตรา 32 (2) แห่งพระราชบัญญัติการสาธารณสุข พ.ศ. 2535 ตามหลักเกณฑ์มาตรฐานสุขลักษณะในการควบคุมการประกอบกิจการดังกล่าว ที่แนบมาพร้อมกันนี้ตามความเหมาะสมของท้องถิ่นนั้น

ข้อ 3 สถานประกอบการที่ตั้งอยู่ในเขตที่กฎหมายว่าด้วยการผังเมือง หรือกฎหมายว่าด้วยการควบคุมอาคารมีผลใช้บังคับ หรือสถานประกอบการที่เข้าข่ายเป็นโรงงาน ให้ปฏิบัติตามกฎหมายว่าด้วยการนั้น และกฎหมายอื่นที่เกี่ยวข้องด้วยแล้วแต่กรณี

ข้อ 4 กรณีที่ราชการส่วนท้องถิ่นใดออกข้อกำหนดท้องถิ่นว่าด้วยการสะสมวัตถุหรือสิ่งของที่ชำรุด ไร้แล้วหรือเหลือใช้ ควรจัดให้มีการประชาสัมพันธ์และประชุมชี้แจงข้อกำหนดของท้องถิ่นดังกล่าว ให้เป็นไปประกอบการได้รับทราบ โดยทั่วกัน ทั้งนี้เพื่อประโยชน์ในการบังคับใช้ต่อไป

ให้ไว้ ณ วันที่ 20 เดือน พฤศจิกายน พ.ศ. 2549

(นายปราชญ์บุณยวงศ์โรจน์)
ปลัดกระทรวงสาธารณสุข

หลักเกณฑ์ในการควบคุมอาคารประกอบกิจการ
การสะสมวัตถุหรือสิ่งของที่ชำรุด ไขว่หรือเหลือใช้

1. หลักเกณฑ์เกี่ยวกับสถานที่ตั้ง

1.1 สถานที่ประกอบกิจการต้องไม่ตั้งอยู่ใกล้สถานศึกษา โรงพยาบาล ตลาดสด สถานเลี้ยงเด็ก หรือสถานที่อื่นๆ ตามกฎหมายที่เกี่ยวข้อง
จนอยู่ในระยะที่ส่งผลกระทบต่อสุขภาพหรือก่อให้เกิดเหตุรำคาญของผู้อยู่อาศัยในสถานที่นั้นๆ

1.2 มีรั้วรอบบริเวณสถานประกอบกิจการ

2. หลักเกณฑ์เกี่ยวกับสัญลักษณ์ของอาคารประกอบกิจการ

2.1 อาคารประกอบกิจการต้องมีความมั่นคง แข็งแรง และปลอดภัย มีการใช้ประโยชน์ถูกต้องตามประเภทอาคารที่ระบุในกฎหมาย
ว่าด้วยการควบคุมอาคารและกฎหมายอื่นที่เกี่ยวข้อง

2.2 พื้นต่อทำคิ้ววัสดุแข็งแรง ทนทาน ทำความสะอาดง่าย ไม่ดูดซึมน้ำ ทนทานต่อสารเคมีและไม่มีน้ำขัง

2.3 ฝ้าเพดานและเพดานของอาคารต้องทำด้วยวัสดุทนไฟ ลงทน ทำความสะอาดง่าย และไม่ดูดซึมน้ำ

2.4 ต้องมีการแบ่งพื้นที่เก็บสะสมวัตถุหรือวัสดุสิ่งของที่ชำรุด ไขว่หรือเหลือใช้ให้เป็นสัดส่วน ไม่ปนกับที่อยู่อาศัยและมีพื้นที่เพียงพอเพียง
ต่อการเก็บสะสมวัตถุหรือวัสดุสิ่งของที่ชำรุด ไขว่หรือเหลือใช้

2.5 บริเวณที่ปฏิบัติงานและทางเดินต้องมีพื้นที่เพียงพอและเหมาะสมสำหรับดำเนินกิจกรรมต่างๆ

2.6 ต้องมีประตูหรือทางออกที่ขนาดจำนวนเพียงพอกับจำนวนคนที่อยู่ในอาคารที่จะหลบหนีภัยออกไปได้ทันเมื่อมีเหตุฉุกเฉินเกิดขึ้น
โดยเป็นไปตามกฎหมายที่เกี่ยวข้อง

2.7 ต้องมีการระบายอากาศที่เพียงพอและเหมาะสมตามกฎหมายที่เกี่ยวข้อง

2.8 ต้องจัดให้มีความเข้มของแสงสว่างที่เพียงพอและเหมาะสมตามกฎหมายที่เกี่ยวข้อง

2.9 ต้องจัดให้ความเข้มของแสงสว่างที่เพียงพอเหมาะสมกับลักษณะงานตามที่กฎหมายที่เกี่ยวข้อง

3. หลักเกณฑ์เกี่ยวกับลักษณะเครื่องมือ เครื่องใช้ อุปกรณ์ น้ำดื่ม น้ำใช้

3.1 เครื่องจักร อุปกรณ์ และเครื่องมือที่ใช้ต้องเหมาะสมกับการใช้งานและต้องมีการตรวจสอบบำรุงรักษาให้อยู่ในสภาพดี

3.2 การออกแบบติดตั้งเครื่องจักร เครื่องมือ อุปกรณ์ ในลักษณะที่มั่นคง ปลอดภัย และสามารถทำความสะอาดเครื่องจักร เครื่องมือ
และบริเวณที่ส่ง ไล่น้ำและตัวถัง

3.3 การจัดวางเครื่องมือและอุปกรณ์ในการดำเนินการ เช่น อุปกรณ์ยกวัสดุ รถเข็นและสายพานลำเลียง เป็นต้น ต้องจัดให้เป็นระเบียบ
ไม่กีดขวางทางเดิน

3.4 มีระบบป้องกันอันตรายจากเครื่องจักร ในขณะที่ปฏิบัติงานพร้อมทั้งมีคู่มือการใช้งานเครื่องจักร

3.5 ต้องมีน้ำสะอาดไว้บริการสำหรับปฏิบัติงานอย่างเพียงพอ ลักษณะการนำน้ำมาดื่มต้องไม่ก่อให้เกิดความสกปรกหรือการปนเปื้อน เช่น
ใช้ระบบนำกด ไขว่แก้วน้ำส่วนตัว ไขว่แก้วกระดาษที่ใช้ครั้งเดียวแล้วทิ้ง และไขว่แก้วส่วนกลางที่ใช้ดื่มเพียงครั้งเดียวแล้วนำไปล้างทำความสะอาด
ก่อนนำมาใช้ใหม่ เป็นต้น

3.6 สถานที่ที่มีน้ำดื่มควรอยู่คนละบริเวณกับวัตถุหรือสิ่งของที่ชำรุด ไขว่หรือเหลือใช้เพื่อไม่ให้เกิดการปนเปื้อน

3.7 ต้องมีน้ำใช้ที่สะอาดและมีปริมาณเพียงพอต่อกิจกรรมการใช้น้ำแต่ละวัน

4. หลักเกณฑ์เกี่ยวกับลักษณะการเก็บสะสมวัตถุหรือสิ่งของที่ชำรุด ไขว่หรือเหลือใช้

4.1 สถานที่ประกอบกิจการต้องจัดเก็บวัตถุหรือสิ่งของที่ชำรุด ไขว่หรือเหลือใช้ดังนี้

4.1.1 จัดเก็บเป็นหมวดหมู่ตามประเภทของวัสดุ เช่น ส่วนเก็บกระดาษ ขวดแก้ว โลหะพลาสติก ซากผลิตภัณฑ์ซักล้างและเครื่องใช้และ
อื่นๆ เป็นต้น

4.1.2 วัตถุหรือสิ่งของที่ชำรุด ไขว่หรือเหลือใช้ที่คิด ไฟฉาย และวัสดุที่มีสาร

กัมมันตรังสีเป็นสารประกอบ เช่น เศษกระดาษ ที่นอนชำรุด ซากแบตเตอรี่ ไซเคิล ไซโครอกไซด์ สารที่ก่อให้เกิดมลพิษ เป็นต้น ต้องแยกเป็นสัดส่วน
โดยเฉพาะ และต้องเก็บในภาชนะที่ป้องกันการรั่วซึม ไม่ให้เกิดเพลิงไหม้

4.1.3 ในกรณีที่มีวัตถุหรือวัสดุสิ่งของที่ชำรุด ไขว่หรือเหลือใช้ทั้งเป็นอันตรายและไม่เป็นอันตราย ให้แยกเป็นสัดส่วนและมีป้าย
แสดงประเภทของวัตถุอันตรายที่เก็บไว้

4.1.4 ควรวางวัตถุหรือสิ่งของที่ชำรุด ไขว่หรือเหลือใช้ให้เป็นระเบียบ และควรวางไม่สูงเกินไปจนอาจก่อให้เกิดอันตราย

4.1.5 ไม่เก็บวัตถุหรือสิ่งของที่ชำรุด ไขว่หรือเหลือ ใช้จนเป็นแหล่งเพาะพันธุ์ของสัตว์นำโรคหรือสัตว์อันตรายและควรมีการรักษา
ความสะอาดเพื่อไม่ให้เป็นแหล่งแพร่โรค

4.2 ในกรณีขนย้ายวัตถุอันตรายหรือสิ่งของที่ชำรุด ไขว่หรือเหลือ ใช้โดยใช้อุปกรณ์ที่เหมาะสม

5. หลักเกณฑ์เกี่ยวกับการจัดการน้ำเสีย มูลฝอย สิ่งปฏิกูล

5.1 ต้องมีวิธีการบำบัดน้ำเสียให้เป็นไปตามกฎหมายที่เกี่ยวข้องหรือเหมาะสมต่อลักษณะของกิจการ ไม่ก่อให้เกิดเหตุเดือดร้อนรำคาญและ
เป็นอันตรายต่อสุขภาพของชุมชน



5.2 จัดให้มีการระบายน้ำที่เหมาะสม ไม่น้ำท่วมขัง ในกรณีที่มีการระบายน้ำลงสู่สาธารณะ ให้มีตะแกรงสำหรับดักมูลฝอยและต้องมีการดูแลไม่ให้เกิดการอุดตัน

5.3 ควรมีบ่อดักไขมันและดูแลไม่ให้เกิดการหมักหมมของไขมัน ในบ่อดักหรือการกำจัดไขมัน โดยวิธีอื่นใดที่มีผลเช่นเดียวกับบ่อดักไขมัน

5.4 ต้องมีห้องน้ำหอมสามที่ปัสสาวะ และอ่างล้างมือ ตามลักษณะและจำนวนที่กำหนดในกฎหมายว่าด้วยการควบคุมอาคารและกฎหมายอื่นที่เกี่ยวข้อง และมีการจัดสิ่งปฏิกูลถูกต้องตามหลักสุขาภิบาล

5.5 ภายในห้องน้ำและห้องส้วมควรมีวัสดุอุปกรณ์ตามความจำเป็นและเหมาะสม

5.6 ต้องดูแลรักษาความสะอาดห้องน้ำและห้องส้วมเป็นประจำทุกวันทั้งปฎิบัติงาน

5.7 ควรมีการคัดแยกมูลฝอยและมีภาชนะรองรับมูลฝอยแยกตามประเภทมูลฝอย

5.8 ต้องมีภาชนะรองรับมูลฝอยที่ถูกต้องหลักสุขาภิบาลเหมาะสมและเพียงพอ

5.9 ต้องล้างทำความสะอาดภาชนะรองรับมูลฝอยและบริเวณที่วางภาชนะอยู่เสมอ

5.10 ต้องกำจัดมูลฝอยด้วยวิธีถูกต้องตามหลักสุขาภิบาล กรณีมีมูลฝอยอันตรายต้องคัดแยกไปกำจัดให้ถูกต้องแล้วแจ้งราชการส่วนท้องถิ่นให้รับทราบด้วย

5.11 ต้องดูแลมิให้เกิดการทิ้งมูลฝอยเคลื่อนที่คราครายในสถานประกอบการและบริเวณโดยรอบ

6. หลักเกณฑ์เกี่ยวกับความปลอดภัย และการป้องกันเหตุรำคาญ

6.1 จัดให้มีอุปกรณ์ป้องกันและระงับเหตุรำคาญ ตามกฎหมายว่าด้วยการควบคุมอาคารและกฎหมายที่เกี่ยวข้อง ทั้งนี้ต้องมีระบบที่ทำการบำรุงรักษาเครื่องดับเพลิงอย่างน้อยทุก 6 เดือน และมีการฝึกอบรมการดับเพลิงเบื้องต้นจากหน่วยงานที่ทางราชการกำหนดหรือยอมรับให้แก่ผู้ปฏิบัติงาน ไม่น้อยกว่าร้อยละ 20 ของจำนวนผู้ปฏิบัติงานในสถานประกอบการ

6.2 จัดให้มีป้ายเตือนภัยและขอปฏิบัติงานติดตั้งตามตำแหน่งต่างๆ ที่สำคัญ

6.3 จัดให้มีสภาพพร้อมเวรกะทันหาในการปฐมพยาบาลเบื้องต้นที่พร้อมใช้งาน ใ้ตลอดเวลา

6.4 จัดให้มีและอุปกรณ์ป้องกันอันตรายส่วนบุคคลให้เพียงพอและเหมาะสม ตามลักษณะการปฏิบัติงาน เช่น แว่นตา หมวกกันน็อก รัดเข็มขัดนิรภัย รองเท้าบูท ขนคลุมแข็ง ฉูดมืออย่างหนา และผ้าปิดจมูก เป็นต้น

6.5 จัดให้มีการตรวจสอบระบบไฟฟ้าให้อยู่ในสภาพพร้อมปลอดภัยอยู่เสมอและควรติดตั้งอุปกรณ์ป้องกัน ไฟฟ้าดูดหรือลัดวงจร

6.6 ผู้ประกอบการและปฏิบัติงานจะต้องได้รับความรู้ความเข้าใจความปลอดภัยในการประกอบอาชีพ เช่น อันตรายนอกสารเคมีและวัตถุอันตราย เป็นต้น

6.7 จัดให้อ่างล้างมือพร้อมสบู่ในบริเวณปฏิบัติงานตามความจำเป็น และล้างมือให้สะอาดทุกครั้งหลังการปฏิบัติงาน หรือก่อนรับประทานอาหาร และหากจำเป็นควรอาบน้ำหลังเสร็จสิ้นภารกิจ

6.8 ผู้ประกอบการควรดูแลให้ผู้ปฏิบัติงานแต่งกายรัดกุมเหมาะสม ปลอดภัยต่อกิจกรรมที่ปฏิบัติงาน เช่น เสื้อไม่รุ่มรัง ใสหาคู่คลุม และรองเท้าหุ้มส้น เป็นต้น

6.9 ไม่บริโภคอาหาร เครื่องดื่ม และสูบบุหรี่ในขณะที่ปฏิบัติงาน

6.10 ผู้ประกอบการต้องจัดให้ผู้ปฏิบัติงาน ได้รับการตรวจสอบสุขภาพทั่วไปอย่างน้อยปีละ 1 ครั้ง และต้องเก็บเอกสารการตรวจสุขภาพไว้เป็นหลักฐาน

6.11 ต้องควบคุมและป้องกันการเกิดผลกระทบที่เกิดจากกิจกรรมต่างๆ ของสถานประกอบการ มิให้มีกลิ่นเหม็น เขม่าควัน เสียง และฝุ่น ที่จะทำให้เกิดผลกระทบต่อสุขภาพของประชาชน ผู้อยู่อาศัย ใกล้เคียง และผู้ผ่านไปมา

6.12 ต้องมีการป้องกัน ควบคุม กำจัดสัตว์และแมลงนำโรคของถูกต้องตามหลักสุขาภิบาล





ใบอนุญาตประกอบกิจการที่เป็นอันตรายต่อสุขภาพ

เลขที่.....

(1) เจ้าพนักงานท้องถิ่นอนุญาตให้.....สัญชาติ.....
 อยู่มาเลขที่.....ซอย.....ถนน.....ตำบล.....
 อำเภอ.....จังหวัด.....โทรศัพท์.....
 ชื่อสถานประกอบกิจการ.....ประเภท.....
 ตั้งอยู่เลขที่.....ซอย.....ถนน.....ตำบล.....
 อำเภอ.....จังหวัด.....โทรศัพท์.....
 ค่าธรรมเนียมละ.....บาท (.....)
 ตามใบเสร็จรับเงินเลขที่.....เลขที่.....ลงวันที่.....

(2) ผู้รับใบอนุญาตต้องปฏิบัติตามหลักเกณฑ์วิธีการและเงื่อนไขที่กำหนดในเทศบัญญัติของเทศบาลเมือง.....
 เรื่องกิจการที่เป็นอันตรายต่อสุขภาพ

(3) หากปรากฏในภายหลังว่าการประกอบกิจการที่ได้รับอนุญาตนี้เป็นการตัดต่อกฎหมายอื่นที่เกี่ยวข้อง โดยมีอาจแก้ไขได้เจ้าพนักงานท้องถิ่นอาจพิจารณาให้เพิกถอนการอนุญาตนี้ได้

(4) ผู้รับใบอนุญาตต้องปฏิบัติตามเงื่อนไขเฉพาะดังต่อไปนี้คือ

4.1).....
 4.2).....

(5) ใบอนุญาตฉบับนี้ออกให้เมื่อวันที่.....เดือน.....พ.ศ.....

(6) ใบอนุญาตฉบับนี้สิ้นอายุวันที่.....เดือน.....พ.ศ.....
 (ลงชื่อ).....
 (.....)

ตำแหน่ง.....

คำเตือน (1) ผู้รับใบอนุญาตต้องแสดงใบอนุญาตนี้ไว้โดยเปิดเผยและเห็นได้ง่าย ณ สถานที่ประกอบกิจการ ตลอดเวลาที่ประกอบกิจการ หากฝ่าฝืนมีโทษปรับไม่เกิน 500 บาท

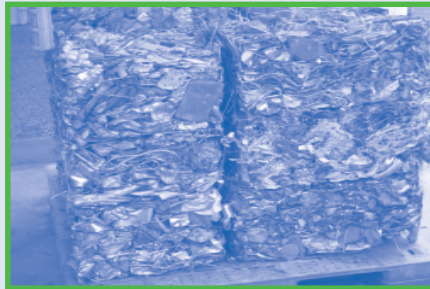
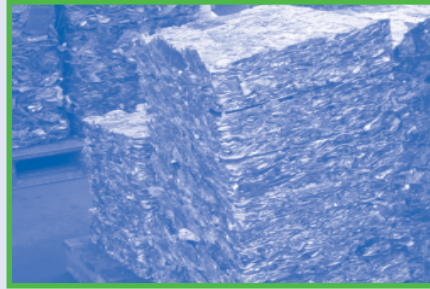
(2) หากประสงค์จะประกอบกิจการในปีต่อไป ต้องยื่นคำขอต่ออายุใบอนุญาตใบอนุญาตสิ้นอายุหากฝ่าฝืนจะต้องเสียค่าปรับเพิ่มอีกร้อยละ 20 ของค่าธรรมเนียมที่ค้างชำระ

รายการแสดงการเสียค่าธรรมเนียมประจำปี

วัน/เดือน/ปี ที่ออก หนังสือรับรองการแจ้ง	ใบเสร็จรับเงิน			ลงลายมือชื่อ เจ้าพนักงานท้องถิ่น
	เลขที่	เลขที่	ว/ด/ป	

คำเตือน ต้องแสดงหนังสือรับรองแจ้งไว้ในที่เปิดเผย ณ สถานที่ประกอบการ

ตัวอย่างร้านรับซื้อของเก่า



เล่ม ๑๑๕ ตอนพิเศษ ๑๑๖ ง ราชกิจจานุเบกษา ๒๘ พฤศจิกายน ๒๕๔๕

ระเบียบกรมโรงงานอุตสาหกรรม
ว่าด้วยเรื่องรายละเอียดหลักเกณฑ์การพิจารณาอนุญาต
ประเภทหรือชนิดของโรงงาน ลำดับที่ ๑๐๕ และลำดับที่ ๑๐๖
พ.ศ. ๒๕๔๕

เพื่ออนุมัติตามข้อ ๔ และข้อ ๕ แห่งประกาศกระทรวงอุตสาหกรรม เรื่องหลักเกณฑ์การพิจารณาอนุญาตประเภทหรือชนิดของโรงงานลำดับที่ ๑๐๕ และ ลำดับที่ ๑๐๖

ข้อ ๑ ระเบียบนี้เรียกว่า “ระเบียบกรมโรงงานอุตสาหกรรม ว่าด้วยเรื่อง รายละเอียด หลักเกณฑ์การพิจารณาอนุญาตประเภทหรือชนิดของโรงงาน ลำดับที่ ๑๐๕ และลำดับที่ ๑๐๖ พ.ศ. ๒๕๔๕”

ข้อ ๒ ระเบียบนี้ให้บังคับตั้งแต่วันที่ประกาศในราชกิจจานุเบกษาเป็นต้นไป

ข้อ ๓ ให้อธิบดีกรมโรงงานอุตสาหกรรมรักษารายละเอียดระเบียบและมีอำนาจตีความและวินิจฉัยปัญหาเกี่ยวกับการปฏิบัติตามระเบียบนี้

หมวด ๑

รายละเอียดเกี่ยวกับการศึกษาและวิเคราะห์ผลกระทบต่อสิ่งแวดล้อม

ข้อ ๔ รายงานเกี่ยวกับการศึกษาและมาตรการป้องกันและแก้ไขผลกระทบต่อคุณภาพสิ่งแวดล้อม จะต้องประกอบด้วยรายละเอียดอย่างน้อย ดังนี้

(๑) รายละเอียดโครงการและการเลือกสถานที่ตั้ง เช่น ขั้นตอนการดำเนินงาน กระบวนการผลิต ปริมาณสิ่งปฏิกูล หรือวัสดุที่ไม่ใช้แล้ว (ของเสีย) ที่นำมาฝังกลบปริมาณและชนิดของมลสารที่เกิดขึ้น บัญชีเครื่องจักรที่ใช้ตามลำดับขั้นตอน การผลิตปริมาณการใช้พลังงาน เชื้อเพลิง หรือ ไฟฟ้า (หากมี) ตลอดจนวิธีพิจารณาเลือกสถานที่ตั้งของหลุมฝังกลบ

(๒) รายละเอียดการออกแบบและก่อสร้างหลุมฝังกลบสิ่งปฏิกูลหรือวัสดุที่ไม่ใช้แล้ว ระบบบำบัดน้ำชะ หรือน้ำเสียจากหลุมฝังกลบ ตลอดจนบ่อตรวจวัดคุณภาพน้ำใต้ดิน

(๓) สภาพแวดล้อมในปัจจุบัน เช่น คุณภาพและปริมาณของแหล่งน้ำใต้ดินและผิวดิน ระดับน้ำใต้ดินชั้นดิน คุณภาพอากาศตลอดจนการประมง สัตว์ป่า ป่าไม้ การขนส่ง เกษตรกรรม น้ำใช้ ไฟฟ้า และการใช้ที่ดิน

(๔) การวิเคราะห์ผลกระทบ เช่น วิเคราะห์ระดับความรุนแรงของผลกระทบของโครงการ ที่มีต่อสภาพแวดล้อมในปัจจุบัน ตามรายละเอียดในข้อ ๔ (๓)

(๕) มาตรการควบคุม ป้องกัน และหรือแก้ไขเพื่อลดผลกระทบที่ได้จากการวิเคราะห์ในข้อ ๔ (๔) ซึ่งมีระดับความรุนแรงสูง

(๖) การหมุนเวียนใช้ประโยชน์จากของเสียเช่น วิธีการที่จะนำของเสียมาใช้ประโยชน์ใหม่เพื่อเป็นการประหยัด วัสดุและลดปริมาณมลสารที่เกิดขึ้น

(๗) การติดตามตรวจสอบคุณภาพสิ่งแวดล้อม เช่น แสดงแผนงานที่โรงงานจะดำเนินการเก็บตัวอย่างน้ำและอากาศ ในบริเวณแหล่งที่จะได้รับผลจากโครงการ โดยรอบบริเวณ โรงงาน โดยกำหนดจุดเก็บ ตัวอย่างเวลาที่เก็บ ตัวอย่าง จำนวนตัวอย่าง ความถี่ ตลอดจนวิธีการวิเคราะห์ตัวอย่างเหล่านั้น

รายงานเกี่ยวกับการศึกษาและมาตรการป้องกันและแก้ไขผลกระทบต่อคุณภาพสิ่งแวดล้อม ดังกล่าวข้างต้น จะต้องได้รับความเห็นชอบจากกรมโรงงานอุตสาหกรรม

ข้อ ๕ รายงานการวิเคราะห์ผลกระทบต่อสิ่งแวดล้อม จะต้องจัดทำตามแนวทางที่กำหนด ในเอกสารท้ายประกาศ ๒ ของประกาศกระทรวงวิทยาศาสตร์ เทคโนโลยีและสิ่งแวดล้อม เรื่องกำหนดหลักเกณฑ์วิธีการ ระเบียบปฏิบัติและแนวทางในการจัดทำรายงานการวิเคราะห์ผลกระทบต่อ สิ่งแวดล้อม ออกตามความในพระราชบัญญัติส่งเสริมและรักษาคุณภาพสิ่งแวดล้อมแห่งชาติ พ.ศ.๒๕๓๕ ซึ่งคณะกรรมการผู้ชำนาญการให้ความเห็นชอบแล้ว

หมวด ๒

รายละเอียดเกี่ยวกับการพิจารณาประเภทหรือชนิดของโรงงาน ลำดับที่ ๑๐๖

ข้อ ๖ การประกอบกิจการใดซึ่งมีการนำผลิตภัณฑ์อุตสาหกรรมที่ไม่ใช่แล้วหรือของเสียจาก โรงงานมาผลิตเป็น วัสดุหรือผลิตภัณฑ์ใหม่โดยผ่านกรรมวิธีการผลิตทางอุตสาหกรรมที่ไม่สามารถจัดเข้าเป็นประเภทหรือชนิดของ โรงงาน ลำดับใดลำดับหนึ่งตามที่กำหนดไว้ในบัญชีท้ายกฎกระทรวง (พ.ศ.๒๕๓๕) ออกตามความในพระราชบัญญัติ โรงงาน พ.ศ.๒๕๓๕ ได้โดยตรง ซึ่งให้ผู้อนุญาตพิจารณา กำหนดประเภทหรือชนิดของ โรงงานนั้นเป็น โรงงานลำดับที่ ๑๐๖ และ ให้กำหนดเงื่อนไขเพื่อการคุ้มครองความปลอดภัยในการดำเนินงานและการควบคุมมลพิษที่มีผลกระทบต่อสิ่งแวดล้อม ที่ผู้ประกอบการ โรงงาน จะต้องปฏิบัติเป็นพิเศษไว้ในใบอนุญาตแล้วแต่กรณีด้วยได้แก่

- โรงงานผลิตสีทาบ้านจากน้ำมันเครื่องเก่า (Waste Oil Refining)
- โรงงานแยกผลิตภัณฑ์ปิโตรเลียมจากกากน้ำมันดิบ (Waste Oil Separation)
- โรงงานแยกสกัดโลหะมีค่าจากชิ้นส่วนอิเล็กทรอนิกส์ (Precious Metals Recovery)
- โรงงานกลั่นตัวทำละลายใช้งานแล้วกลับมาใช้ใหม่ (Solvents Recovery)
- โรงงานทำเชื้อเพลิงผสมจากของเสียประเภทต่างๆ (Fuels Blending)
- โรงงานทำวัสดุผสมจากของเสียประเภทต่างๆ (Solids Blending) เป็นต้น

ข้อ ๗ การประกอบกิจการ โรงงานที่ได้กำหนดประเภทหรือชนิดของ โรงงานตามบัญชีท้ายกฎกระทรวง (พ.ศ.๒๕๓๕) ออกตามความในพระราชบัญญัติ โรงงาน พ.ศ.๒๕๓๕ แล้ว แต่ปรากฏว่าการประกอบกิจการนั้นเป็นการ ประกอบกิจการเกี่ยวกับการนำผลิตภัณฑ์อุตสาหกรรมที่ไม่ใช่แล้วหรือของเสียจาก โรงงานมาผลิตเป็น วัสดุหรือ ผลิตภัณฑ์ใหม่ โดยผ่านกรรมวิธีการผลิต ทางอุตสาหกรรม ซึ่งให้ผู้อนุญาตพิจารณาเปลี่ยนแปลงประเภทหรือชนิดของ โรงงาน ลำดับเดิม ที่กำหนดไว้ใน ใบอนุญาตนั้นเป็นประเภทหรือชนิดของ โรงงานลำดับที่ ๑๐๖ ลงในใบอนุญาตในชั้นการพิจารณาต่ออายุ ใบอนุญาตประกอบกิจการ โรงงานหรือขยาย โรงงาน และให้กำหนดเงื่อนไขเพื่อการคุ้มครองความปลอดภัย ในการดำเนินงาน และการควบคุมมลพิษที่มีผลกระทบต่อสิ่งแวดล้อมที่ผู้ประกอบการ โรงงานจะต้องปฏิบัติเป็นพิเศษ ไว้ในใบอนุญาตแล้ว แต่กรณีด้วย ได้แก่

- โรงงานทำสีน้ำมันหรือผลิตภัณฑ์อื่น ๆ จากน้ำมันหล่อลื่นเก่าที่ใช้งานแล้ว เดิมในทางปฏิบัติ จัดเข้าเป็นประเภทหรือชนิดของ โรงงานลำดับที่๕๕(๒)

- โรงงานสกัดแยกผลิตภัณฑ์ปิโตรเลียมจากกากหรือตะกอน น้ำมันดิบ เดิมในทางปฏิบัติจัดเข้าเป็น ประเภทหรือชนิดของ โรงงานลำดับที่๕๐(๔)

- โรงงานผสมซีเมนต์หรือปูนขาว เข้ากับเถ้าฝุ่น หรือกากตะกอนเพื่อทำผลิตภัณฑ์มวลผสม (Mix Aggregate) เดิมในทางปฏิบัติจัดเข้าเป็นประเภทหรือชนิดของ โรงงานลำดับที่๕๑(๑)

ข้อ ๘ การประกอบกิจการ โรงงานที่ได้กำหนดประเภทหรือชนิดของ โรงงานตามบัญชีท้าย กฎกระทรวง (พ.ศ.๒๕๓๕) ออกตามความในพระราชบัญญัติ โรงงาน พ.ศ.๒๕๓๕ แล้ว หากมีการเพิ่ม การประกอบกิจการเกี่ยวกับการ นำผลิตภัณฑ์อุตสาหกรรมที่ไม่ใช่แล้วหรือของเสียจาก โรงงาน มาผลิตเป็น วัสดุคืบหรือผลิตภัณฑ์ใหม่ โดยผ่านกรรมวิธี การผลิตทางอุตสาหกรรมและประเภทหรือชนิดของ โรงงานที่กำหนดใน ใบอนุญาตเดิมไม่ตรงตามที่กำหนดไว้ในบัญชีท้าย กฎกระทรวง (พ.ศ.๒๕๓๕) ซึ่งให้ผู้อนุญาตพิจารณาเพิ่มประเภทหรือชนิดของ โรงงาน ลำดับที่๑๐๖ ลงในใบอนุญาตใน ขั้นตอนการพิจารณาต่ออายุใบอนุญาต ประกอบกิจการ โรงงานหรือขยาย โรงงานและให้กำหนดเงื่อนไขเพื่อการคุ้มครอง ความปลอดภัยในการดำเนินงานและการควบคุมมลพิษที่มีผลกระทบต่อสิ่งแวดล้อมที่ผู้ประกอบการ โรงงานจะต้องปฏิบัติเป็น พิเศษไว้ในใบอนุญาต แล้วแต่กรณีด้วย ได้แก่

- โรงงานผลิตสารเคมีซึ่งนำกรดหรือด่างที่ใช้งานแล้วมาจาก โรงงานอื่นมาเป็น วัสดุคืบในการผลิตเดิม ในทางปฏิบัติจัดให้ เป็นประเภทหรือชนิดของ โรงงานลำดับที่๔๒(๑)

- โรงงานทำปุ๋ยจากตะกอนชีวภาพ (Biological Sludge) เดิมในทางปฏิบัติจัดให้ เป็น ประเภทหรือ ชนิดของ โรงงานลำดับที่๔๒(๑)

- โรงงานถลุงเศษตะกรัน (Slag) หรือฝุ่นจากเตาถลุงหรือเตาหลอม โลหะชนิดต่างๆ หรือเศษเซลล์ ไฟฟ้าชนิดแห้ง (Dry Cell Battery) หรือตะกอนโลหะหนัก (Heavy Metal Sludge) เดิมในทางปฏิบัติจัดให้ เป็นประเภท หรือชนิดของ โรงงานลำดับที่๕๕ หรือลำดับที่๖๐

- โรงงานหลอมตะกั่วจากแบตเตอรี่เก่า เดิมในทางปฏิบัติจัดให้ เป็นประเภทหรือ ชนิดของ โรงงานลำดับ ที่ ๖๐ เป็นต้น

ข้อ ๙ การประกอบกิจการ โรงงานที่ได้กำหนดประเภทหรือชนิดของ โรงงานตามบัญชี ท้ายกฎกระทรวง (พ.ศ.๒๕๓๕) ออกตามความในพระราชบัญญัติ โรงงาน พ.ศ.๒๕๓๕ แล้ว โดยในใบอนุญาตได้กำหนดประเภทหรือชนิด ของ โรงงานตรงตามที่กำหนดไว้ในบัญชีท้ายกฎกระทรวง (พ.ศ.๒๕๓๕) ออกตามความในพระราชบัญญัติ โรงงาน พ.ศ.๒๕๓๕ ซึ่งหากมีการเพิ่มการประกอบกิจการ เกี่ยวกับการนำผลิตภัณฑ์อุตสาหกรรมที่ไม่ใช่แล้วหรือของเสียจาก โรงงาน มาผลิตเป็น วัสดุคืบ หรือ ผลิตภัณฑ์ใหม่โดยผ่านกรรมวิธี การผลิตทางอุตสาหกรรม ไม่ว่าจะเป็นการนำมาจาก โรงงานเดิม หรือจาก โรงงานอื่น ผู้รับใบอนุญาตไม่ต้องขอเพิ่มหรือเปลี่ยนแปลงประเภทหรือชนิดของ โรงงานเดิม เป็นลำดับที่๑๐๖ อีก ได้แก่

- โรงงานทำผลิตภัณฑ์จากเศษไม้ ซึ่งจัดไว้ เป็นประเภทหรือชนิดของ โรงงานลำดับที่๑๔ ลำดับที่๑๖ หรือลำดับที่๑๗

- โรงงานผลิตเชื้อหรือกระดาษ จากเศษกระดาษ เศษไม้ ซึ่งจัดไว้ เป็นประเภทหรือชนิด ของ โรงงาน ลำดับที่๑๘ ลำดับที่๑๙ หรือลำดับที่๔๐

- โรงงานประกอบกิจการทำไม้จากเศษซากพืชซากสัตว์ซึ่งจัดไว้เป็นประเภทหรือชนิดของโรงงานลำดับที่๔๓
- โรงงานหล่อคอกยาง ซึ่งจัดไว้เป็นประเภทหรือชนิดของโรงงานลำดับที่๕๑
- โรงงานทำหรือหลอมเศษพลาสติกเป็นรูปทรงต่างๆ ซึ่งจัดไว้เป็นประเภทหรือชนิดของ โรงงานลำดับที่๕๓(๕)
- โรงงานผลิตผลิตภัณฑ์แก้วจากเศษแก้ว ซึ่งจัดไว้เป็นประเภทหรือชนิดของ โรงงานลำดับที่๕๔
- โรงงานทำผลิตภัณฑ์คอนกรีตผสมจากเศษอิฐหินปูนทราย ซึ่งจัดไว้เป็นประเภทหรือ ชนิดของ โรงงานลำดับที่๕๘(๑)
- โรงงานถลุงหลอมเศษเหล็กหรือเหล็กกล้า (Iron and Steel Scraps) เพื่อผลิตเหล็กหรือ เหล็กกล้าในขั้นต้น ซึ่งจัดไว้เป็นประเภทหรือชนิดของโรงงานลำดับที่๕๕
- โรงงานถลุงหลอมเศษโลหะที่มีไขเหล็กหรือเหล็กกล้า (Non-Ferrous Metal Scraps) เพื่อผลิตโลหะขั้นต้นที่มีไขเหล็กหรือเหล็กกล้า ซึ่งจัดไว้เป็นประเภทหรือชนิดของ โรงงานลำดับที่๖๐ เป็นต้น

ประกาศณ วันที่๒๕ พฤศจิกายน พ.ศ.๒๕๕๕

วิระ มาวิจักขณ์

อธิบดีกรม โรงงานอุตสาหกรรม



คณะผู้จัดทำ
คู่มือสำหรับผู้ประกอบการรับซื้อของเก่า
แนวทางปฏิบัติที่ดีในการป้องกันผลกระทบต่อสิ่งแวดล้อมสำหรับร้านรับซื้อของเก่า

ที่ปรึกษา

ดร. สุพัฒน์ หวังวงศ์วัฒนา	อธิบดีกรมควบคุมมลพิษ
นางมิ่งขวัญ วิชารังสฤษฎ์	รองอธิบดีกรมควบคุมมลพิษ
นางสุณี ปิยะพันธุ์พงศ์	ผู้อำนวยการสำนักจัดการกากของเสียและสารอันตราย

คณะทำงาน

นางสาวนภวิศ บัวสว่าง	ผู้อำนวยการส่วนลดและไฮประโยชน์ของเสีย
นางสาววนิช สวาโย	นักวิชาการสิ่งแวดล้อม 7ว
นายไชยา บุญชิต	นักวิชาการสิ่งแวดล้อม 6ว
นางสุนันทา พลทวงษ์	นักวิชาการสิ่งแวดล้อม 6ว
นางสาววาสนา แจงประจักษ์	นักวิชาการสิ่งแวดล้อม 6ว
นายวรรณลพ สันงาม	นักวิชาการสิ่งแวดล้อม
นางสาวจิรวรรณ แก้วมา	นักวิชาการสิ่งแวดล้อม
นางสาวจิราภรณ์ นวลทอง	นักวิชาการสิ่งแวดล้อม
นางสาวเสาวรส แสงประเสริฐ	นักวิชาการสิ่งแวดล้อม
นายพีรดนัย หมั่นภักดี	นักวิชาการสิ่งแวดล้อม
นายวาทีต หวันทอก	นักวิชาการสิ่งแวดล้อม

จัดพิมพ์และเผยแพร่

ส่วนลดและไฮประโยชน์ของเสีย

สำนักจัดการกากของเสียและสารอันตราย

กรมควบคุมมลพิษ

กระทรวงทรัพยากรธรรมชาติและสิ่งแวดล้อม

92 ซอยพหลโยธิน 7 ถนนพหลโยธิน แขวงสามเสนใน เขตพญาไท กรุงเทพฯ 10400

โทรศัพท์ 0 2298 2408-11 โทรสาร 0 2298 2409

พิมพ์ครั้งที่ 1 ปีที่พิมพ์ 2551 จำนวน 2,500 เล่ม

พิมพ์ที่หางหุ้นส่วนจำกัดเอกชัย ออฟเซ็ท



RECYCLE

