

กรมควบคุมมลพิษ
POLLUTION CONTROL DEPARTMENT

* หมายเหตุมลพิษ

กรมควบคุมมลพิษ กระทรวงทรัพยากรธรรมชาติและสิ่งแวดล้อม

ปีที่ 9 ฉบับที่ 15 เดือนเมษายน-พฤษภาคม 2556

<http://www.pcd.go.th>



คพ. ร่วมกับ กทม. ส่งเสริมร้านรับซื้อของเก่าสีเขียว

- สรุปสถานการณ์ หมอกควัน
- หนุนใช้สินค้าและบริการที่เป็นมิตรกับสิ่งแวดล้อม
- เรียกคืนอะลูมิเนียมเพื่อจัดทำยาเทียมพระราชทาน
- ปีนหามลพิษจากเตาเผาศพ





หมายเหตุมลพิษ ฉบับที่ 15 ประจำเดือนเมษายน – พฤษภาคม 2556
 สรุปลงสถานการณั้หมอกควัน ช่วง 100 วันอันตราย พร้อมกับติดตาม
 ความร่วมมือระหว่างกรมควบคุมมลพิษ กรุงเทพมหานคร และผู้ประกอบการ
 ร้านรับซื้อของเก่า ร่วมกันดำเนินโครงการร้านรับซื้อของเก่าสีเขียว ซึ่งเป็น
 กลไกสำคัญในการใช้หลักการจัดการขยะมูลฝอยจากครัวเรือน 3Rs คัดแยก
 ขยะ และ คพ. ยังได้เปิดช่องทางร้องเรียนการทุจริต เพื่อสร้างความโปร่งใส
 ในการปฏิบัติงานราชการ เพื่อสร้างการมีส่วนร่วมทั้งประชาชนและ
 หน่วยงานรัฐ

กรมควบคุมมลพิษ (คพ.) ลงนาม
 บันทึกความร่วมมือกับสำนักอนามัย
 กรุงเทพมหานคร เพื่อสนับสนุน
 และพัฒนาการจัดการร้านรับซื้อ
 ของเก่าในพื้นที่กรุงเทพมหานคร
 ให้เป็นร้านรับซื้อของเก่ายุคใหม่
 สะอาด ปลอดภัย ใส่ใจสิ่งแวดล้อม

คณะผู้จัดทำ

ที่ปรึกษา

นายวิเชียร จุ่งรุ่งเรือง	อธิบดีกรมควบคุมมลพิษ
นายวรศาสน์ อภัยพงษ์	รองอธิบดีกรมควบคุมมลพิษ
นางสุนัน ปิยะพันธุ์พงศ์	รองอธิบดีกรมควบคุมมลพิษ
นางสาวอาระยา นันทโพธิเดช	รองอธิบดีกรมควบคุมมลพิษ
นางสาวชรีรา แสงศรี	เลขานุการกรม

บรรณาธิการ

นายนิชกร คงเพชร

ผู้ช่วยบรรณาธิการ

นางสาวจุฑามาศ เอี่ยมสระศรี

กองบรรณาธิการ

นางสาวนภัส บัวสรวง นางสาวพันธน์สดี พงษ์ขวัญ นายบัญชาการ วินัยพานิช
 นายสรารุช นาแรมงาม นางสินีนาง ปรีชามาตย์ นางสาวศิวพร รังสิยานนท์
 นางนิภาภรณ์ ใจแสน นางสาวรุ่งสุดา ตันทวีวงศ์ นางสาวศศิธร ประภาณี นางกรรณิกา
 เอี่ยมศิริ นายวัชรระ พันธุ์ราวีกิจ นางสาวอัญชลี คงสมบุญรณ์ นางสาวกานต์สินี
 ดวงดี นางสาวลัดดา จุลแสง นายชัย ปทุมานุสรณ์ นายถิรชิวิน บุญมี
 นายสุทธิกานต์ สาระบุตร นางสาวบรรจง ประภาณานันท์ นางสาวศิริพร วงศ์สามารณ
 นายภราดา จันทรทิพย์

นายวิเชียร จุ่งรุ่งเรือง อธิบดีกรมควบคุมมลพิษ
 และนางมณฑนา ชูติกาญจน์ รองผู้อำนวยการ
 สำนักอนามัย กรุงเทพมหานคร ร่วมลงนาม
 การดำเนินโครงการร้านรับซื้อของเก่าสีเขียว ประจำปี
 2556 เพื่อชี้แจงความเป็นมา กิจกรรม ขั้นตอน
 การดำเนินโครงการฯ และอบรมให้ความรู้แนวทาง
 การจัดการร้านรับซื้อของเก่าที่ดี ในเรื่องความปลอดภัย
 สิ่งแวดล้อม สุขภาพอนามัย กฎระเบียบต่างๆ
 ที่เกี่ยวข้อง โดยมีกลุ่มผู้ประกอบการร้านรับซื้อ
 ของเก่าในพื้นที่กรุงเทพมหานคร





คพ. ร่วมกับ กทม.

ส่งเสริมร้านรับซื้อของเก่าสีเขียว



อธิบดีกรมควบคุมมลพิษ กล่าวว่า ปี 2552 - 2555 มีร้านรับซื้อของเก่าในพื้นที่กรุงเทพมหานคร จำนวน 249 แห่ง เข้าร่วมโครงการ ซึ่งนับว่ายังเป็นเพียงส่วนน้อยเมื่อเปรียบเทียบกับจำนวนร้านรับซื้อของเก่าในพื้นที่กรุงเทพมหานครที่มีถึง 970 แห่ง (ข้อมูลกรมการปกครอง ปี 2555) ซึ่งร้านรับซื้อของเก่า นับเป็นตัวกลางในการเก็บหรือรับซื้อวัสดุรีไซเคิล จากบ้านเรือน ชุมชน ร้านค้า หรือสถานประกอบการ เพื่อรวบรวมส่งต่อไปยังกระบวนการนำกลับมาใช้ใหม่ โดยสามารถส่งต่อไปยัง “ร้านรับซื้อของเก่า” ขนาดใหญ่ขึ้น หรือส่งต่อไปยังโรงงานอุตสาหกรรมแปรรูปเป็นวัสดุใหม่ต่อไป เป็นส่วนหนึ่งที่ช่วยขับเคลื่อนการจัดการขยะ สนับสนุนให้เกิดการใช้มาตรการด้าน 3Rs ได้แก่ Reduce : การลดปริมาณขยะ Reuse : การนำขยะใช้ซ้ำ Recycle : การนำขยะไปแปรรูป ดังนั้นเพื่อให้เกิดความต่อเนื่องของโครงการและขยายผลการดำเนินงานไปยังร้านรับซื้อของเก่าอื่นๆ ที่ยังไม่ได้เข้าร่วมดำเนินการ จึงได้ดำเนินการโครงการร้านรับซื้อของเก่าสีเขียว ประจำปี 2556 ในพื้นที่กรุงเทพมหานครขึ้น เพื่อเพิ่มจำนวนร้านรับซื้อของเก่าที่มีระบบการจัดการร้านที่ดี ไม่ก่อผลกระทบต่อสิ่งแวดล้อมและประชาชนข้างเคียง และส่งเสริมสนับสนุนให้ร้านรับซื้อของเก่าพัฒนาการบริหารจัดการร้านให้เป็นต้นแบบที่ดีสามารถนำไปประยุกต์ใช้กับพื้นที่อื่นต่อไป

สำหรับร้านรับซื้อของเก่าที่สมัครเข้าร่วมโครงการจะได้รับคำแนะนำถึงแนวทางการปฏิบัติที่ดีในการปรับปรุงร้าน และการป้องกันผลกระทบต่อสิ่งแวดล้อมจากบุคลากรของรัฐ จะได้รับของที่ระลึกพร้อมวัสดุอุปกรณ์ในการปรับปรุง โดยร้านรับซื้อของเก่าที่ผ่านเกณฑ์การตรวจประเมินเป็นร้านรับซื้อของเก่าสีเขียว ระดับดีเยี่ยม ระดับดี จะได้รับโล่และเงินรางวัลระดับพื้นฐาน ได้รับประกาศนียบัตรจากกรมควบคุมมลพิษ








สถานการณ์คุณภาพน้ำแหล่งน้ำผิวดิน (เดือนมกราคม - มีนาคม 2556)



จากการติดตามตรวจสอบคุณภาพน้ำแหล่งน้ำผิวดินทั่วประเทศ จำนวน 48 สาย และแหล่งน้ำนิ่ง 4 แหล่ง (หนองหาร กว๊านพะเยา บึงบอระเพ็ด และทะเลสาบสงขลา) ในรอบเดือนมกราคม - มีนาคม 2556 ประเมินจากดัชนีคุณภาพน้ำแหล่งน้ำผิวดิน¹ (Water Quality Index : WQI) พบว่า คุณภาพน้ำอยู่ในเกณฑ์ดี พอใช้ และเสื่อมโทรม คิดเป็นร้อยละ 36 ร้อยละ 38 และร้อยละ 26 ตามลำดับ (ตารางที่ 1)

ตารางที่ 1 สรุปสถานการณ์คุณภาพน้ำแหล่งน้ำผิวดิน (เดือนมกราคม - มีนาคม 2556)

เกณฑ์คุณภาพน้ำ	แหล่งน้ำผิวดินในภาคต่างๆ ของประเทศ					ร้อยละของแหล่งน้ำ
	เหนือ	กลาง	ตะวันออก เฉียงเหนือ	ตะวันออก	ใต้	
 ดี	วัง ปิง ยม แม่จาง ลี้ อิง	เพชรบุรีตอนบน แควใหญ่ แควน้อย	มูล สงคราม ลำตะคองตอนบน ลำชี พอง หนองหาร	ตราด เวฬุ ประแสร์	พุมดวง ตรัง ทะเลสาบสงขลา ทะเลหลวง ทะเลน้อย	36
 พอใช้	น่าน กก บึงบอระเพ็ด กว๊านพะเยา	เจ้าพระยาตอนบน เจ้าพระยาตอนกลาง ปราณบุรี แม่กลองน้อย กุยบุรี	ลำปาว สี เสียว เลย อูน	พังราดตอนล่าง จันทบุรี บางปะกง ปราจีนบุรี นครนายก	ตาปีตอนล่าง ปัตตานีตอนล่าง หลังสวนตอนบน หลังสวนตอนล่าง สายบุรี	38
 เสื่อมโทรม	กวัง	เจ้าพระยาตอนล่าง ท่าจีนตอนบน ท่าจีนตอนล่าง เพชรบุรีตอนล่าง ป่าสัก สะแกกรัง ลพบุรี	ลำตะคอง ตอนล่าง	พังราดตอนบน ระยองตอนบน ระยองตอนล่าง	ปัตตานีตอนบน ตาปีตอนบน ปากพนัง ชุมพร	26

¹ ดัชนีคุณภาพน้ำแหล่งน้ำผิวดิน (Water Quality Index : WQI) แสดงถึงสถานการณ์ของคุณภาพน้ำในภาพรวม โดยพิจารณาจากค่าคุณภาพน้ำ 5 พารามิเตอร์ ได้แก่ ออกซิเจนละลาย ความสกปรกในรูปสารอินทรีย์ แบคทีเรียกลุ่มโคลิฟอร์มทั้งหมด แบคทีเรียกลุ่มฟีคอลโคลิฟอร์ม แอมโมเนีย - ไนโตรเจน มีคะแนนอยู่ระหว่าง 0 - 100 โดยจัดเกณฑ์คุณภาพน้ำเป็น ดีมาก (91 - 100) ดี (71 - 90) พอใช้ (61 - 70) เสื่อมโทรม (31 - 60) และเสื่อมโทรมมาก (0 - 30)





จากผลการวิเคราะห์พารามิเตอร์ที่บ่งชี้ถึงปัญหาคุณภาพน้ำทั่วประเทศ ได้แก่ การปนเปื้อนแบคทีเรียกลุ่มฟีคอลโคลิฟอร์ม (FCB) คิดเป็นร้อยละ 15 (55 จากการตรวจวัด 365 ครั้ง) การปนเปื้อนของแบคทีเรียกลุ่มโคลิฟอร์มทั้งหมด (TCB) คิดเป็นร้อยละ 11 (39 จากการตรวจวัด 366 ครั้ง) ความสกปรกในรูปสารอินทรีย์ (BOD) คิดเป็นร้อยละ 10 (36 จากการตรวจวัด 366 ครั้ง) ค่าแอมโมเนีย (NH_3) คิดเป็นร้อยละ 10 (35 จากการตรวจวัด 366 ครั้ง) ค่าออกซิเจนละลาย (DO) คิดเป็นร้อยละ 4 (14 จากการตรวจวัด 365 ครั้ง)

สรุปผลคุณภาพน้ำของแหล่งน้ำโดยรวมในแต่ละภาค ดังนี้

ภาคเหนือ แหล่งน้ำทั้งหมด 11 แหล่งน้ำ เป็นแม่น้ำ 9 สาย ได้แก่ ปิง วัง ยม น่าน กว กก ลี อิง แม่จาง และแหล่งน้ำนิ่ง 2 แห่ง ได้แก่ กว๊านพะเยาและบึงบอระเพ็ด พารามิเตอร์ที่บ่งชี้ถึงปัญหาคุณภาพน้ำ ได้แก่ FCB คิดเป็นร้อยละ 11 (9 จากการตรวจวัด 81 ครั้ง)

ภาคกลาง แหล่งน้ำทั้งหมด 12 แหล่งน้ำ ได้แก่ เจ้าพระยาตอนบน เจ้าพระยาตอนกลาง เจ้าพระยาตอนล่าง ท่าจีนตอนบน ท่าจีนตอนกลาง ท่าจีนตอนล่าง แม่งลอง ป่าสัก น้อย ลพบุรี สะแกกรัง เพชรบุรีตอนบน เพชรบุรีตอนล่าง แควน้อย แควใหญ่ ปราณบุรี และกุยบุรี พารามิเตอร์ที่บ่งชี้ถึงปัญหาคุณภาพน้ำ ได้แก่ FCB คิดเป็นร้อยละ 20 (18 จากการตรวจวัด 88 ครั้ง) TCB คิดเป็นร้อยละ 20 (18 จากการตรวจวัด 89 ครั้ง) BOD คิดเป็นร้อยละ 19 (17 จากการตรวจวัด 89 ครั้ง) NH_3 คิดเป็นร้อยละ 16 (14 จากการตรวจวัด 89 ครั้ง)

ภาคตะวันออกเฉียงเหนือ แหล่งน้ำทั้งหมด 11 แหล่งน้ำ เป็นแม่น้ำ 10 สาย ได้แก่ พอง ชี มูล สงคราม ลำตะคองตอนบน ลำตะคองตอนล่าง ลำปาว ลำชี เลย เสียว อุน และแหล่งน้ำนิ่ง 1 แห่ง ได้แก่ หนองหาร พารามิเตอร์ที่บ่งชี้ถึงปัญหาคุณภาพน้ำ ได้แก่ NH_3 คิดเป็นร้อยละ 15 (13 จากการตรวจวัด 87 ครั้ง)

ภาคตะวันออก แหล่งน้ำทั้งหมด 9 แหล่งน้ำ ได้แก่ บางปะกง ปราจีนบุรี นครนายก จันทบุรี ตราด เวฬุ ประแสร์ พังราด ตอนบน พังราดตอนล่าง ระยองตอนบน และระยองตอนล่าง พารามิเตอร์ที่บ่งชี้ถึงปัญหาคุณภาพน้ำ ได้แก่ FCB คิดเป็นร้อยละ 16 (9 จากการตรวจวัด 57 ครั้ง) TCB คิดเป็นร้อยละ 12 (7 จากการตรวจวัด 57 ครั้ง)

ภาคใต้ แหล่งน้ำทั้งหมด 9 แหล่งน้ำ เป็นแม่น้ำ 8 สาย ได้แก่ ตาปีตอนบน ตาปีตอนล่าง พุมดวง ปากพนัง บัตตานีตอนบน บัตตานีตอนล่าง หลังสวนตอนบน หลังสวนตอนล่าง สายบุรี ตรัง ชุมพร และแหล่งน้ำนิ่ง 1 แห่ง ได้แก่ ทะเลสาบสงขลา (ทะเลน้อย ทะเลหลวง และทะเลสาบสงขลา) พารามิเตอร์ที่บ่งชี้ถึงปัญหาคุณภาพน้ำ ได้แก่ FCB คิดเป็นร้อยละ 34 (18 จากการตรวจวัด 53 ครั้ง) TCB คิดเป็นร้อยละ 15 (8 จากการตรวจวัด 53 ครั้ง)



รักษ์ชุมชน

เรื่อง : ฝ่ายคุณภาพสิ่งแวดล้อมและห้องปฏิบัติการ



กรมควบคุมมลพิษ
POLLUTION CONTROL DEPARTMENT



คพ. ร่วมกับเยอรมนีและ UNEP สร้างความร่วมมือระดับอาเซียน หนุนใช้สินค้าและบริการที่เป็นมิตรกับสิ่งแวดล้อม



กรมควบคุมมลพิษ (คพ.) กระทรวงทรัพยากรธรรมชาติและสิ่งแวดล้อม (ทส.) ร่วมกับกระทรวงสิ่งแวดล้อม คุ้มครองธรรมชาติ และความปลอดภัยทางปรมาณูแห่งสหพันธ์สาธารณรัฐเยอรมนี (BMU) โดยองค์การความร่วมมือระหว่างประเทศของเยอรมัน (GIZ) และแผนงานสิ่งแวดล้อมแห่งสหประชาชาติ (UNEP) จัดสัมมนาเชิงปฏิบัติการระดับภูมิภาคอาเซียน เรื่อง การจัดซื้อสินค้าและบริการที่เป็นมิตรกับสิ่งแวดล้อมและฉลากสิ่งแวดล้อม วันที่ 1 - 2 พฤษภาคม 2556 ณ โรงแรมดุสิตธานี ลากูน่า จังหวัดภูเก็ต เพื่อเป็นเวทีแลกเปลี่ยนเรียนรู้ยุทธศาสตร์การดำเนินการจัดซื้อจัดจ้างสินค้าและบริการที่เป็นมิตรกับสิ่งแวดล้อมและฉลากสิ่งแวดล้อม โดยมีผู้แทนจากหน่วยงานที่เกี่ยวข้องจากประเทศในภูมิภาคอาเซียน+3 เข้าร่วม





นายวิเชียร จุ่งรุ่งเรือง อธิบดีกรมควบคุมมลพิษ กล่าวว่า กรมควบคุมมลพิษได้ดำเนินการส่งเสริมการจัดซื้อจัดจ้างสินค้าและบริการที่เป็นมิตรกับสิ่งแวดล้อม ตามแผนส่งเสริมการจัดซื้อจัดจ้างสินค้าและบริการที่เป็นมิตรกับสิ่งแวดล้อม ปี 2551 - 2554 ซึ่งมีหน่วยงานภาครัฐในส่วนกลางระดับกรม เข้าร่วม 170 หน่วยงาน มีเป้าหมายในการจัดซื้อจัดจ้างสินค้าและบริการที่เป็นมิตรกับสิ่งแวดล้อมทั้งหมด 17 รายการ ประกอบด้วย 14 สินค้า ได้แก่ ตลับหมึก (กล่อง) กระดาษ (รีม) เครื่องพิมพ์ (เครื่อง) กระดาษชำระ (ม้วน) เครื่องถ่ายเอกสาร (เครื่อง) แฟ้มเอกสาร (แฟ้ม) ของบรรจุภัณฑ์ (ซอง) เครื่องเรือนเหล็ก (ตัว) ผลิตภัณฑ์ลบคำผิด (อัน) กล่องใส่เอกสาร (กล่อง) หลอดฟลูออเรสเซนต์ (หลอด) แบตเตอรี่ปฐมภูมิ (แท่ง) สีทาอาคาร (ถัง) ปากกาไวท์บอร์ด (ด้าม) และ 3 บริการ ได้แก่ บริการทำความสะอาด บริการเช่าเครื่องถ่ายเอกสาร และบริการโรงแรม



ผลิตภัณฑ์ลบคำผิด และสีทาอาคาร) ซึ่งปัจจุบันผู้ผลิตและผู้ให้บริการได้ให้ความสำคัญในการใช้สินค้าและบริการที่เป็นมิตรกับสิ่งแวดล้อมมากขึ้น เพื่อลดผลกระทบต่อสิ่งแวดล้อมและประชาชน

ซึ่งจากการศึกษาโดยฝ่ายวิจัยนโยบาย สวทช. ได้ร่วมกับ คพ. ในเรื่องผลกระทบด้านสิ่งแวดล้อมจากการจัดซื้อจัดจ้างสินค้าและบริการที่เป็นมิตรกับสิ่งแวดล้อม จำนวน 10 รายการ ได้แก่ ตลับหมึก กระดาษ เครื่องพิมพ์ กระดาษชำระ เครื่องถ่ายเอกสาร แฟ้มเอกสาร ของบรรจุภัณฑ์ เครื่องเรือนเหล็ก กล่องใส่เอกสาร และหลอดฟลูออเรสเซนต์ พบว่า สามารถลดปริมาณคาร์บอนไดออกไซด์ได้ 25,685.52 ตัน และคิดเป็นมูลค่าที่ภาครัฐจะได้รับประโยชน์จากการจัดซื้อสินค้าและบริการสีเขียวถึง 223.51 ล้านบาท ซึ่งเป็นร้อยละ 24.05 ของงบประมาณที่ใช้ในการจัดซื้อสินค้าและบริการ (ได้แก่ ตลับหมึก กระดาษ เครื่องพิมพ์กระดาษชำระ เครื่องถ่ายเอกสาร แฟ้มเอกสาร ของบรรจุภัณฑ์ เครื่องเรือนเหล็ก กล่องใส่เอกสาร หลอดฟลูออเรสเซนต์

นอกจากนี้ยังเป็นการกระตุ้นความต้องการซื้อต้องการขาย ทำให้ผู้ผลิตมีความตระหนักด้านสิ่งแวดล้อม มีการขอการรับรองฉลากเขียวเพิ่มขึ้น รวมทั้งเกิดการขยายตัวของตลาดสินค้าที่เป็นมิตรกับสิ่งแวดล้อมไปสู่ภาคเอกชนและภาคประชาชนเพิ่มขึ้นด้วย และเพื่อให้การดำเนินการเป็นไปอย่างต่อเนื่อง คพ. จึงได้จัดทำแผนส่งเสริมการจัดซื้อจัดจ้างสินค้าและบริการที่เป็นมิตรกับสิ่งแวดล้อมของภาครัฐปี 2556 - 2559 ขึ้นโดยจะขยายไปสู่องค์กรปกครองส่วนท้องถิ่น รัฐวิสาหกิจ มหาวิทยาลัย หน่วยงานในกำกับของรัฐ และองค์การมหาชน เพื่อส่งเสริมให้เกิดการปรับเปลี่ยนพฤติกรรมการผลิตและการบริโภคสินค้าและบริการที่เป็นมิตรกับสิ่งแวดล้อมให้กว้างขวางขึ้น และเป็นกลไกสำคัญในการขับเคลื่อนไปสู่กระบวนการผลิตและการบริโภคที่ยั่งยืน นายวิเชียรกล่าว



ดร. อูลฟ์ เจคเคิล หัวหน้าส่วน สินค้าที่อนุรักษ์สิ่งแวดล้อม มาตรฐาน การจัดซื้อจัดจ้างสีเขียว กระบวนการสิ่งแวดล้อม คุ้มครองธรรมชาติ และความปลอดภัยทางปริมาณแห่งสหพันธ์สาธารณรัฐเยอรมนี กล่าวว่า การจัดซื้อจัดจ้างสินค้าและบริการที่เป็นมิตรต่อสิ่งแวดล้อมและฉลากสิ่งแวดล้อม เป็นอีกหนึ่งเครื่องมือที่สำคัญของนโยบายเศรษฐกิจสีเขียว ทั้งนี้ การเปลี่ยนแปลงของเศรษฐกิจยุคใหม่ได้ก่อให้เกิดการปลดปล่อยก๊าซเรือนกระจกจำนวนมาก โดยกว่าครึ่งหนึ่งเกิดจากกิจกรรมการบริโภคของภาครัฐและภาคเอกชน ดังนั้น ผู้มีส่วนในการกำหนดนโยบายจึงควรคำนึงถึงการบริโภคอย่างยั่งยืนเพื่อลดผลกระทบที่จะเกิดขึ้นกับสิ่งแวดล้อม และเมื่อพิจารณาภาพรวมจากประเทศในกลุ่มอาเซียน ประเทศไทยนับเป็นอีกหนึ่งประเทศที่มีความก้าวหน้าเป็นอย่างยิ่งในเรื่องดังกล่าว จึงเป็นที่มาของโครงการความร่วมมือระหว่างประเทศไทยและประเทศเยอรมนีในระยะเวลาดังกล่าวที่ผ่านมา ทั้งนี้ ขอขอบคุณกรมควบคุมมลพิษสำหรับความร่วมมืออันดีเยี่ยม และหวังว่าจะได้มีโอกาสในการสานต่อความร่วมมือต่อไปในอนาคต

ดร. สเตฟานอส โฟติอูส ผู้ประสานงานอาวุโส สหประชาชาติโครงการสิ่งแวดล้อม กล่าวว่า นับว่าเป็นโอกาสดียิ่งสำหรับประเทศในกลุ่มอาเซียนที่จะได้รับทราบถึงประโยชน์และประยุกต์ใช้หลักการของการจัดซื้อจัดจ้างอย่างยั่งยืน (Sustainable Public Procurement : SPP) สหประชาชาติโครงการสิ่งแวดล้อมเองได้มีการพัฒนาแนวคิดดังกล่าวและประสบความสำเร็จในการดำเนินโครงการฯ โดยมุ่งให้คำปรึกษาทั้งผู้ที่มีส่วนเกี่ยวข้องกับนโยบายตลอดจนผู้ปฏิบัติงานในการกำหนดยุทธศาสตร์และแผนงาน เพื่อนำไปสู่การจัดซื้อจัดจ้างอย่างยั่งยืน สหประชาชาติโครงการสิ่งแวดล้อมพร้อมที่จะช่วยส่งเสริม สนับสนุนการสร้างเครือข่ายความร่วมมืออาเซียน +3 ในการจัดซื้อจัดจ้างที่เป็นมิตรต่อสิ่งแวดล้อมและฉลากสิ่งแวดล้อมทั้งในระดับประเทศและระดับภูมิภาค รวมทั้งการเข้าถึงและการแลกเปลี่ยนความรู้และการปฏิบัติของการจัดซื้อจัดจ้างที่เป็นมิตรต่อสิ่งแวดล้อมและฉลากสิ่งแวดล้อมมายังประเทศในกลุ่มอาเซียนอีกด้วย

มร. ดาวิด โอเบอร์ชูเบอร์ ผู้อำนวยการ องค์การความร่วมมือระหว่างประเทศของเยอรมัน ประจำประเทศไทย กล่าวว่า ภารกิจหนึ่งที่สำคัญของโครงการฯ คือการเผยแพร่ยุทธศาสตร์การจัดซื้อจัดจ้างสินค้าและบริการที่เป็นมิตรต่อสิ่งแวดล้อมรวมทั้งแนวทางการบูรณาการเกณฑ์การปกป้องสภาพภูมิอากาศของฉลากสิ่งแวดล้อมแก่ประเทศในกลุ่มเอเชียตะวันออกเฉียงใต้ เพื่อลดการปลดปล่อยก๊าซคาร์บอนไดออกไซด์ การสัมมนาระดับภูมิภาคที่จังหวัดภูเก็ตในครั้งนี้ นับเป็นเวทีสำคัญในการเรียนรู้แนวทางการปฏิบัติของประเทศไทย เกาหลี ญี่ปุ่น และจีน ซึ่งโครงการฯ คาดหวังว่าประเทศอื่นๆ ในภูมิภาคจะให้ความร่วมมือในการพัฒนายุทธศาสตร์การจัดซื้อจัดจ้างฯ และปรับปรุงฉลากสิ่งแวดล้อมของแต่ละประเทศให้มีความสอดคล้องกัน และสำหรับประเทศที่ยังไม่มีมาตรการการจัดซื้อจัดจ้างสินค้าและบริการที่เป็นมิตรต่อสิ่งแวดล้อมก็จะพิจารณาเริ่มใช้มาตรการดังกล่าว เพื่อเตรียมพร้อมเข้าสู่ประชาคมเศรษฐกิจอาเซียนในปี 2558



เกาะสถานการณ์

เรื่อง : สำนักจัดการกากของเสียและสารอันตราย

คพ. ตั้งเป้า 90 ตัน

เรียกคืนอะลูมิเนียมเพื่อจัดทำขาเทียมพระราชทาน



กรมควบคุมมลพิษ (คพ.) กระทรวงทรัพยากรธรรมชาติและสิ่งแวดล้อม (ทส.) ดำเนินโครงการเรียกคืนอะลูมิเนียมเพื่อจัดทำขาเทียมพระราชทาน ตั้งเป้าปี 2556 เรียกคืนอะลูมิเนียม 90 ตัน ชวนประชาชนลดปัญหาขยะมูลฝอย สร้างโอกาสให้แก่ผู้พิการ และตั้งจุดเรียกคืนอะลูมิเนียมทั่วประเทศ โดยมีพันธมิตรเข้าร่วมทั้งภาครัฐและภาคเอกชนให้การสนับสนุน โดย บริษัท ไปรษณีย์ไทย จำกัด ให้บริการจัดส่งฟรี

นายวิเชียร จุ่งรุ่งเรือง อธิบดีกรมควบคุมมลพิษ กล่าวว่า จากสถานการณ์มลพิษ ปี 2555 พบว่ามีปริมาณขยะมูลฝอยที่เป็นอะลูมิเนียมมากถึง 477,000 ตัน ซึ่งหากตกค้างในสิ่งแวดล้อมจะทำให้สิ่งแวดล้อมเกิดการฝังกลบเนื่องจากไม่สามารถย่อยสลายได้ แต่อะลูมิเนียมเหล่านี้ยังสามารถนำกลับมาใช้ประโยชน์ใหม่ได้ คพ. จึงตั้งเป้าที่จะเรียกคืนอะลูมิเนียมเพิ่มขึ้นจากเดิมให้ได้ไม่น้อยกว่า 90 ตัน ซึ่งอะลูมิเนียมประมาณ 1 กิโลกรัม สามารถจัดทำขาเทียมพระราชทานได้จำนวน 1 ข้าง โดยรวบรวมและนำไปบริจาคให้แก่มูลนิธิขาเทียมในสมเด็จพระศรีนครินทราบรมราชชนนี เพื่อนำไปใช้ในการจัดทำอุปกรณ์ขาเทียม ได้แก่ เบ้า แขน หน้าแข้ง เท้าเทียม และไม้เท้า เพื่อช่วยเหลือผู้พิการและผู้สูงอายุต่อไป

โครงการเรียกคืนอะลูมิเนียมเพื่อจัดทำขาเทียมพระราชทานเป็นความร่วมมือระหว่างกรมควบคุมมลพิษ (คพ.) มูลนิธิขาเทียมในสมเด็จพระศรีนครินทราบรมราชชนนี สำนักงานสิ่งแวดล้อมภาค (สสภ.) สำนักงานทรัพยากรธรรมชาติและสิ่งแวดล้อมจังหวัด (ทสจ.) บริษัท ไปรษณีย์ไทย จำกัด สถาบันการจัดการบรรจุภัณฑ์และรีไซเคิลเพื่อสิ่งแวดล้อม สมาคมจักรยานเพื่อสุขภาพไทย บริษัท ไทยเบเวอเรจแคน จำกัด บริษัท บางกอกแคน แมนูแฟคเจอร์ จำกัด บริษัท บางจากปิโตรเลียม จำกัด (มหาชน) บริษัท สยามกลการเซลล์ จำกัด บริษัท บาเซโลนามอเตอร์ จำกัด และชมรมสื่อมวลชน 2010 อุทัยธานี สนับสนุนกิจกรรมและเป็นเครือข่ายความร่วมมือในการเรียกคืนอะลูมิเนียมจากทุกภาคส่วน นอกจากนี้ร้านรับซื้อของเก่าในโครงการร้านรับซื้อของเก่าสีเขียวทั่วประเทศ จะเป็นอีกเครือข่ายความร่วมมือที่สำคัญที่จะรับซื้อและนำเงินที่ได้จากการขายอะลูมิเนียมเหล่านี้บริจาคเข้ามูลนิธิขาเทียมฯ เพื่อใช้เป็นต้นทุนในการจัดทำอุปกรณ์ขาเทียมต่อไป

ประชาชนสามารถร่วมเป็นส่วนหนึ่งของโครงการได้ด้วยการรวบรวมมาบริจาคตามจุดรับบริจาคต่างๆ หรือบริจาคผ่านทางไปรษณีย์ได้โดยไม่เสียค่าใช้จ่าย (ไม่เกิน 5 กิโลกรัม) และจำหน่ายกล่องถึง “โครงการเรียกคืนอะลูมิเนียมเพื่อจัดทำขาเทียมพระราชทาน กรมควบคุมมลพิษ เลขที่ 92 ซอยพหลโยธิน 7 ถนนพหลโยธิน เขตพญาไท กรุงเทพฯ 10400”

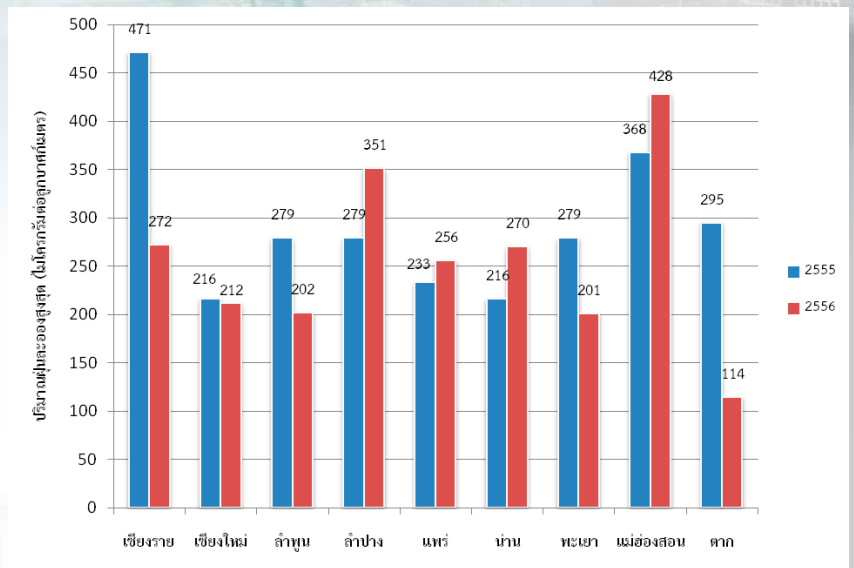


สรุปสถานการณ์หมอกควัน

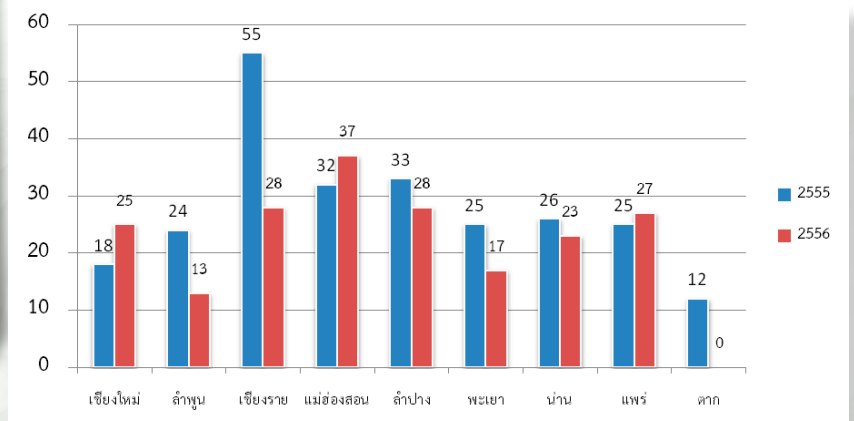
9 จังหวัดภาคเหนือ

จากการประเมินสถานการณ์หมอกควัน 9 จังหวัดภาคเหนือในช่วง 100 วันอันตราย (วันที่ 21 มกราคม - 30 เมษายน) พบว่า ปี 2556 มีสถานการณ์ดีขึ้นกว่าปี 2555 โดยปี 2556 ปริมาณฝุ่นละอองขนาดไม่เกิน 10 ไมครอน เฉลี่ย 24 ชั่วโมงสูงสุด มีค่าเกินเกณฑ์มาตรฐาน จำนวน 46 วัน (มาตรฐานเฉลี่ย 24 ชั่วโมง ต้องไม่เกิน 120 ไมโครกรัมต่อลูกบาศก์เมตร (มคก./ลบ.ม.)) โดยพบค่าสูงสุดเท่ากับ 428 มคก./ลบ.ม. ที่สถานีสำนักงานทรัพยากรธรรมชาติและสิ่งแวดล้อม อำเภอเมือง จังหวัดแม่ฮ่องสอน เมื่อวันที่ 21 มีนาคม 2556 และจังหวัดที่มีจำนวนวันที่เกินมาตรฐานสูงสุด ได้แก่ จังหวัดแม่ฮ่องสอน จำนวน 37 วัน

เมื่อเปรียบเทียบกับปี 2555 ช่วงเวลาเดียวกัน พบว่า ปริมาณฝุ่นละอองมีค่าเกินเกณฑ์มาตรฐาน จำนวน 63 วัน โดยพบค่าสูงสุดเท่ากับ 471 มคก./ลบ.ม. เมื่อวันที่ 21 มีนาคม 2555 ที่สถานีสำนักงานสาธารณสุข แม่สาย อำเภอแม่สาย จังหวัดเชียงราย และจังหวัดที่มีจำนวนวันที่เกินมาตรฐานสูงสุด ได้แก่ จังหวัดเชียงราย จำนวน 55 วัน



กราฟแสดงปริมาณฝุ่นละอองเฉลี่ย 24 ชั่วโมงสูงสุด รายจังหวัด ช่วง “100 วันอันตราย”



กราฟแสดงจำนวนวันที่ฝุ่นละอองเฉลี่ย 24 ชั่วโมงเกินมาตรฐาน “ช่วง 100 วันอันตราย”





GREEN TALK

เรื่อง : กองแผนงานและประเมินผล



ประชาชนและชุมชน

เปลี่ยน

- บริโภคอย่างประหยัด ไม่ฟุ่มเฟือย เพื่อลดขยะ
- ช่วยกันคัดแยกขยะในบ้าน : ขยะอินทรีย์ (เศษอาหาร) เอาไปหมักทำปุ๋ย ขยะรีไซเคิลเพื่อให้เข้าสู่กระบวนการรีไซเคิลที่ถูกต้อง ขยะอันตราย เช่น ถ่านไฟฉาย เครื่องใช้ไฟฟ้า ฯลฯ ไม่ทิ้งรวมไปกับขยะทั่วไป
- ใช้น้ำอย่างประหยัด ช่วยลดน้ำเสียและความสกปรกที่จะถูกระบายลงแหล่งน้ำ ติดตั้งระบบบำบัดน้ำเสียสำหรับบ้านเรือน
- สร้างตลาดซื้อ-ขายขยะรีไซเคิลในชุมชนที่ดำเนินงานโดยชุมชน
- เลือกใช้สินค้าและบริการที่เป็นมิตรกับสิ่งแวดล้อม
- ใช้พลังงานสะอาดหรือพลังงานทางเลือกให้มากขึ้น เช่น แก๊สโซลาร์ โบฮีโอเซลล์ ก๊าซธรรมชาติสำหรับยานยนต์ (NGV) ฯลฯ

ร่วมมือ

- ช่วยกันจ่ายค่าธรรมเนียมหรือค่าบริการในการจัดการของเสีย เพื่อให้องค์กรปกครองส่วนท้องถิ่นมีเงินมาใช้ในการดูแลรักษาระบบ
- ร่วมกันรักษาคุณภาพสิ่งแวดล้อมในชุมชน เฝ้าระวัง ป้องกัน ติดตาม ตรวจสอบ และแก้ไขปัญหามลพิษในชุมชน และแจ้งข้อมูลข่าวสารให้หน่วยงานที่เกี่ยวข้องเมื่อพบเห็นผู้ฝ่าฝืนไม่ทำตามกฎหมายสิ่งแวดล้อม

ภาครัฐ

ผลักดัน

- จัดให้มีระบบกำจัดของเสียชุมชนที่ถูกหลักวิชาการ และดูแลให้มีประสิทธิภาพตลอดเวลา (น้ำเสีย ขยะมูลฝอย มูลฝอยติดเชื้อ ของเสียอันตราย)
- จัดทำระบบให้ผู้ผลิตเรียกคืนซากของเสียอันตรายจากผลิตภัณฑ์ที่ใช้แล้วไปกำจัดอย่างถูกต้อง
- สนับสนุนให้มีตลาดซื้อ-ขายขยะรีไซเคิลในชุมชนที่ดำเนินงานโดยชุมชน
- ส่งเสริมธุรกิจการแปรรูปนำกลับมาใช้ใหม่เพื่อสนับสนุนการคัดแยกขยะของประชาชน
- ให้สิทธิประโยชน์กับผู้ประกอบการที่มีการจัดการสิ่งแวดล้อมที่ดี และมีการผลิตที่เป็นมิตรกับสิ่งแวดล้อม
- ยกย่องเชิดชูเกียรติ ชุมชน องค์กรปกครองส่วนท้องถิ่น ผู้ประกอบการในชุมชนที่มีการจัดการสิ่งแวดล้อมที่ดี

สร้างความร่วมมือ

- เป็นพี่เลี้ยงให้ประชาชนและชุมชนดูแลจัดการมลพิษในพื้นที่ได้ด้วยตนเอง
- สร้างเครือข่ายภาคประชาชน ร่วมเฝ้าระวัง ป้องกันและแก้ไขปัญหามลพิษในชุมชน
- มีฐานข้อมูลมลพิษระดับพื้นที่และเปิดเผยข้อมูลให้ประชาชนและหน่วยงานทราบ

สิ่งแวดล้อมที่ดี... เริ่มต้นได้ที่เราทุกคน

ปัจจุบันปัญหาสิ่งแวดล้อมนั้นกลายเป็นปัญหาใหญ่ที่อยู่รอบๆ ตัวเราและทวีความรุนแรงมากยิ่งขึ้น ส่งผลกระทบต่อคุณภาพชีวิตของเราทุกคน ดังเช่น ปัญหาน้ำเน่าเสียในคูคลอง แม่น้ำ ในหลายๆ แห่ง ปัญหาคุณภาพน้ำทะเลบริเวณชายฝั่งเสื่อมโทรม จนเกิดปัญหาการขาดแคลนน้ำกินน้ำใช้ ทำลายแหล่งที่อยู่อาศัยของสัตว์น้ำ ทศนิยมภาพไม่น่ามอง หรือจะเป็นปัญหาขยะมูลฝอย และของเสียอันตรายจากบ้านเรือนชุมชนที่นับวันยังมีมากขึ้น อันเป็นผลมาจากพฤติกรรมการใช้ของพวกเราทุกคน หรือจะเป็นปัญหาอากาศและเสียงของบ้านเราจากไอเสียจากรถประจำทาง รถยนต์ รถจักรยานยนต์ และจากการเผาขยะในครัวเรือน เผาต่อซัง หรือเศษวัสดุในการเกษตร เผาป่า ที่นับวันจะมีมากขึ้นมีความเสี่ยงต่อสุขภาพอนามัยของเรา และยังเป็นสาเหตุสำคัญที่ทำให้เกิดภาวะโลกร้อน ปัญหาเหล่านี้คงไม่สามารถแก้ไขได้โดยหน่วยงานใดองค์กรใด ชุมชนใด หรือบุคคลใดเพียงลำพัง ต้องขอแรงจากเราทุกคนมาช่วยกันร่วมมือแก้ไขปัญหาไปพร้อมกัน

แผนจัดการมลพิษ พ.ศ.2555-2559 ได้ให้ความสำคัญกับการดูแลรักษาและจัดการปัญหามลพิษจากชุมชนบ้านเรือน ซึ่งจำเป็นอย่างยิ่งที่ต้องอาศัยความร่วมมือและร่วมแรงช่วยกันดูแลแก้ไขปัญหาดูด้วยกันจากประชาชน ชุมชน ภาคเอกชน และหน่วยงานต่างๆ เพื่อให้เราทุกคนได้อยู่ในสิ่งแวดล้อมที่ดี มีคุณภาพชีวิตที่ดี



ผู้ประกอบการในชุมชน

เปลี่ยน

- มีการจัดการสิ่งแวดล้อมที่ดีและมีการผลิตที่เป็นมิตรกับสิ่งแวดล้อม
- รับมิดขอต่อสิ่งแวดล้อม**
- บำบัดน้ำเสียและของเสียให้เป็นไปตามมาตรฐานที่กฎหมายกำหนด





เก็บมาเล่า

เรื่อง : สำนักจัดการกากของเสียและสารอันตราย

คพ. จับมือ กทม.

ควบคุมปัญหามลพิษจากเตาเผาศพ

กรมควบคุมมลพิษ (คพ.) ร่วมกับ กรุงเทพมหานคร (กทม.) จัดอบรมการควบคุมมลพิษทางอากาศจากการเผาศพในพื้นที่กรุงเทพมหานคร พัฒนาศักยภาพเพิ่มศักยภาพในการควบคุมดูแลปัญหาสิ่งแวดล้อมจากเตาเผาศพ



นางสุนิษา ปิยะพันธุ์พงศ์ รองอธิบดีกรมควบคุมมลพิษ กล่าวว่า ปัญหามลพิษจากเตาเผาศพตามวัดเป็นสิ่งที่ไม่ควรมองข้าม จะต้องมีการลงพื้นที่ตรวจสอบประสิทธิภาพการเผา อยู่เสมอ และปรับปรุงเตาเผาศพให้มีความเหมาะสม ไม่ปล่อยมลพิษต่อสิ่งแวดล้อม ซึ่งเตาเผาศพแบบ 2 ห้อง สามารถลดการปล่อยควันเสียทางอากาศ ฝุ่นละอองขนาดเล็ก และก๊าซคาร์บอนมอนอกไซด์ได้อย่างมีประสิทธิภาพ รวมถึงสารไดออกซินและฟิวแรน ซึ่งหากมีการสะสมระยะเวลานานอาจเป็นสารก่อมะเร็งได้ ซึ่ง กรมควบคุมมลพิษ ร่วมกับ สำนักอนามัย กรุงเทพมหานคร สนับสนุนการปรับเปลี่ยนเตาเผาศพแบบ 2 ห้องเผาให้ครบทุกวัดทั่ว กทม. ป้องกันปัญหามลพิษกระทบชุมชน ทั้งนี้ การควบคุมอุณหภูมิการเผาแต่ละช่วงให้เหมาะสม รวมถึงกระบวนการเผาที่สมบูรณ์จะช่วยบรรเทาการเกิดสารพิษทางอากาศได้อีกด้วย



จากข้อมูลของ กทม. มีวัดกว่า 310 แห่ง ปรับปรุงเตาเผาศพ ปลอดภัยแบบ 2 ห้องแล้วร้อยละ 96 หรือ 299 แห่ง โดยจะเร่งปรับปรุงให้ครบทั้งหมด และตรวจสอบคุณภาพเตาเผา ทุกวัดอย่างต่อเนื่อง มั่นใจว่าจะลดปัญหามลพิษทางอากาศจากเตาเผาศพได้ดีขึ้น ซึ่งเชื่อเพลิง การออกแบบการเผาไหม้ และขั้นตอนการเดินระบบเผาไหม้ เป็นสาเหตุหลักที่ก่อให้เกิดมลพิษทางอากาศจากเตาเผาศพ และเป็นแหล่งกำเนิดมลพิษสารไดออกซินและฟิวแรนซึ่งเป็นสารก่อมะเร็งในมนุษย์ เป็นพิษต่อระบบประสาท ระบบภูมิคุ้มกัน และทำให้เกิดความผิดปกติต่อระบบการสืบพันธุ์ มลพิษทางอากาศที่พบจากการเผาศพเป็นแหล่งกำเนิดมลพิษสารไดออกซิน (Dioxins หรือ Polychlorinated Dibenzo-para-Dioxins : PCDDs) และฟิวแรน (Furans หรือ Polychlorinated Dibenzo Furans : PCDFs) เป็นสารมลพิษที่เกิดขึ้นโดยไม่ตั้งใจจากกระบวนการเผาไหม้ที่ไม่สมบูรณ์ การผลิตสารประกอบออร์แกโนคลอรีน รวมทั้งจากอุตสาหกรรมที่มีสารคลอรีนเป็นองค์ประกอบในกระบวนการผลิต แหล่งสำคัญที่มีการปลดปล่อยสารไดออกซินและฟิวแรน คือ เตาเผาต่างๆ ทั้งเตาเผาขยะชุมชน เตาเผาขยะอันตราย เตาเผาขยะติดเชื้อ เตาเผาศพ และกระบวนการเผาไหม้ที่อุณหภูมิสูงทุกชนิด สารนี้จัดเป็นสารมลพิษที่ตกค้างยาวนาน (Persistent Organic Pollutants : POPs) ชนิดหนึ่งภายใต้อนุสัญญาสตอกโฮล์มว่าด้วยสารมลพิษที่ตกค้างยาวนาน ซึ่งมีคุณสมบัติตกค้างยาวนานในสิ่งแวดล้อมและสะสมได้ดีในสิ่งมีชีวิต เป็นสารก่อมะเร็งในมนุษย์ เป็นพิษต่อระบบประสาท ระบบภูมิคุ้มกัน และทำให้เกิดความผิดปกติต่อระบบการสืบพันธุ์ ซึ่งมาตรฐานสารมลพิษทางอากาศจากปล่องเตาเผาศพของกรุงเทพมหานคร ได้แก่ ฝุ่นรวม (Total Particulate) ไม่เกิน 100 มิลลิกรัมต่อลูกบาศก์เมตร คาร์บอนมอนอกไซด์ (CO) ไม่เกิน 100 มิลลิกรัมต่อลูกบาศก์เมตร ออกไซด์ของไนโตรเจน (NOx) ไม่เกิน 500 มิลลิกรัมต่อลูกบาศก์เมตร และซัลเฟอร์ไดออกไซด์ (SO₂) ไม่เกิน 200 มิลลิกรัมต่อลูกบาศก์เมตร

โดยปัจจัยที่ก่อให้เกิดมลพิษทางอากาศจากเตาเผาศพมีสาเหตุหลักจาก 1.เชื้อเพลิง เตาเผาที่ใช้ไม้ฟืนหรือถ่านเป็นเชื้อเพลิงมักเกิดปัญหามลพิษมากกว่าการใช้น้ำมันหรือก๊าซ เนื่องจากจะควบคุมปริมาณเชื้อเพลิง ทำให้เกิดการเผาไหม้ที่ไม่สมบูรณ์ และเกิดปัญหามลพิษทางอากาศได้ 2.การออกแบบการเผาไหม้ของเตาเผา : ปัจจัยที่ควรคำนึงถึงในการเลือกใช้เตาเผาเพื่อลดปัญหามลพิษที่อาจจะเกิดขึ้น คือ อุณหภูมิในการเผาไหม้ ระยะเวลาในการเผาไหม้ รวมทั้งลักษณะการผสมผสานของอากาศ



ในเตาเผาซึ่งในการออกแบบเตาเผาต้องคำนึงถึงปัจจัยดังกล่าวให้เหมาะสม พยายามให้เกิดการเผาไหม้ที่สมบูรณ์ทั่วทั้งเตา และให้มีความสามารถเพียงพอในการทำให้มลพิษหรือกลิ่นที่เกิดขึ้นสลายตัวด้วย นอกจากนี้ ระบบเตาเผาแบบ 2 ห้องเผาก็สามารถช่วยในการกำจัดมลพิษ อาทิ เขม่าควันและกลิ่นที่เกิดขึ้นจากการเผาศพในห้องเผาแรกก่อนที่จะระบายอากาศเสียออกสู่บรรยากาศภายนอก ทำให้ช่วยลดปัญหามลพิษที่เกิดขึ้นได้ และ 3.ขั้นตอนการเดินระบบเผาไหม้ของเตาเผา แต่หากไม่บำรุงรักษาเตาให้มีประสิทธิภาพอยู่เสมอ หรือผู้ควบคุมการเดินระบบเตาเผาไม่เดินระบบการเผาไหม้ตามเกณฑ์ที่เหมาะสมก็จะเกิดปัญหาเขม่าควันและกลิ่นรบกวน



กิจกรรมการดำเนินงานของกรมควบคุมมลพิษ ในการฟื้นฟูลำห้วยคลิตี้

กรมควบคุมมลพิษได้ดำเนินการติดตามตรวจสอบคุณภาพสิ่งแวดล้อมบริเวณลำห้วยคลิตี้ ครั้งที่ 2 (เดือนมิถุนายน 2556) เมื่อวันที่ 3 – 8 มิถุนายน 2556 และจัดทำโปสเตอร์ประชาสัมพันธ์แจ้งผลการติดตามตรวจสอบคุณภาพสิ่งแวดล้อม ครั้งที่ 1 (เดือนมีนาคม 2556) โดยปิดประกาศ ณ ที่ทำการผู้ใหญ่บ้านคลิตี้ องค์การบริหารส่วนตำบลชะแล ที่ว่าการอำเภอทองผาภูมิ วัตถุประสงค์ข้างรวมทั้งใน www.pcd.go.th ซึ่งผลการติดตามตรวจสอบคุณภาพสิ่งแวดล้อมบริเวณลำห้วยคลิตี้ ครั้งที่ 1 เดือนมีนาคม พบว่า คุณภาพน้ำในลำห้วยคลิตี้ทุกจุดมีค่าตะกั่วอยู่ในเกณฑ์มาตรฐานคุณภาพน้ำในแหล่งน้ำผิวดินที่กำหนดให้มีตะกั่วปนเปื้อนไม่เกิน 0.05 มิลลิกรัมต่อลิตร ส่วนปริมาณตะกั่วในตะกอนดินท้องน้ำตั้งแต่บริเวณใต้โรงแต่งแร่ลงมา ยังมีการปนเปื้อนตะกั่วในระดับสูง (ยังไม่มีมาตรฐานตะกอนดินท้องน้ำ) พืชผักมีค่าอยู่ในเกณฑ์มาตรฐานอาหารที่มีสารปนเปื้อน (ตามประกาศกระทรวงสาธารณสุข ฉบับที่ 98 (พ.ศ. 2529)) ที่กำหนดให้มีตะกั่วปนเปื้อนไม่เกิน 1 มิลลิกรัมต่อกิโลกรัม ดินธรรมชาติส่วนใหญ่ยกเว้นบริเวณใกล้โรงแต่งแร่คลิตี้ อยู่ในเกณฑ์มาตรฐานคุณภาพดินที่ใช้ประโยชน์เพื่อการอยู่อาศัยและเกษตรกรรม ที่กำหนดให้มีตะกั่วปนเปื้อนไม่เกิน 400 มิลลิกรัมต่อกิโลกรัม ส่วนสัตว์น้ำจำพวกปลาและกุ้ง ส่วนใหญ่อยู่ในเกณฑ์มาตรฐานอาหารที่มีสารปนเปื้อน ที่กำหนดให้มีตะกั่วปนเปื้อนไม่เกิน 1 มิลลิกรัมต่อกิโลกรัม ยกเว้นปูและหอย ซึ่งเป็นสัตว์หน้าดิน ยังคงพบการปนเปื้อนตะกั่วในระดับสูง

กรณีการฟื้นฟูลำห้วยคลิตี้ กรมควบคุมมลพิษได้จัดทำข้อกำหนดการดำเนินงานโครงการกำหนดแนวทางการฟื้นฟูลำห้วยคลิตี้จากการปนเปื้อนสารตะกั่ว เพื่อศึกษาวิธีฟื้นฟูห้วยคลิตี้ที่เหมาะสมตามสภาพพื้นที่ เนื่องจากสภาพลำห้วยคลิตี้แต่ละจุดนั้นมีสภาพที่แตกต่างกัน นอกจากนี้ได้ดำเนินการสำรวจพื้นที่การปนเปื้อนสารตะกั่วในดินบริเวณโรงแต่งแร่คลิตี้และพื้นที่ใกล้เคียง รวมทั้งพื้นที่ที่มีความเสี่ยง เพื่อกำหนดแนวทางการป้องกัน แก้ไข ไม่ให้ส่งผลกระทบต่อลำห้วยคลิตี้อีกในอนาคต ในส่วนของการดำเนินงานโครงการปรับปรุงประสิทธิภาพฝายหินทิ้ง ได้เข้าดำเนินการโดยเริ่มดำเนินการปรับพื้นที่และขนย้ายเครื่องจักรแล้ว ส่วนโครงการดำเนินงานจัดการตะกอนดินปนเปื้อนสารตะกั่วในหลุมฝังกลบ (เดิม) บริเวณริมลำห้วยคลิตี้ไปกำจัดนอกพื้นที่ตามหลักวิชาการ ได้ดำเนินการขุดตะกอนดินในหลุมฝังกลบ (เดิม) จำนวน 4 หลุม (หลุมที่ 2 หลุมที่ 3 หลุมที่ 4 และหลุมที่ 5) และปรับสภาพพื้นที่แล้ว



ภาพที่ 1 ลงพื้นที่ติดตามตรวจสอบคุณภาพสิ่งแวดล้อม หมู่บ้านคลิตี้ ตำบลชะแล อำเภอทองผาภูมิ จังหวัดกาญจนบุรี



ภาพที่ 2 เจ้าหน้าที่กรมควบคุมมลพิษอธิบายผลการติดตามตรวจสอบคุณภาพสิ่งแวดล้อม และทำการปิดโปสเตอร์ประชาสัมพันธ์ เผยแพร่ข้อมูลให้ชาวบ้านทราบ



พิธีถวายพระพร เนื่องในโอกาสวันคล้ายวันประสูติ ทูลกระหม่อมหญิงอุบลรัตนราชกัญญา สิริวัฒนาพรรณวดี

วันที่ 5 เมษายน นายพิทยา พุกกะมาน ผู้ช่วยรัฐมนตรีประจำกระทรวงทรัพยากรธรรมชาติและสิ่งแวดล้อม นำคณะผู้บริหาร ทส. และเจ้าหน้าที่ ร่วมพิธีถวายพระพร เนื่องในโอกาสวันคล้ายวันประสูติ ทูลกระหม่อมหญิงอุบลรัตนราชกัญญา สิริวัฒนาพรรณวดี ณ บริเวณ โถง ชั้น 1 อาคารกรมควบคุมมลพิษ กระทรวงทรัพยากรธรรมชาติและสิ่งแวดล้อม

สักรานต์ 2556

วันที่ 9 เมษายน นายวิเชียร จุ่งรุ่งเรือง อธิบดีกรมควบคุมมลพิษ นำคณะผู้บริหาร ข้าราชการ เจ้าหน้าที่ และสำนักงานสิ่งแวดล้อมภาคที่ 1-16 ทำบุญครบรอบ 21 ปี และสืบสานประเพณี เนื่องในวันสงกรานต์ 2556 โดยจัดพิธีมอบเข็มเชิดชูเกียรติแก่เจ้าหน้าที่กรมควบคุมมลพิษที่ปฏิบัติงานครบ 10 ปี 15 ปี และ 20 ปี เพื่อเชิดชูเกียรติแก่เจ้าหน้าที่ และสร้างขวัญกำลังใจ พร้อมทั้งจัดกิจกรรมรดน้ำขอพรผู้บริหารและผู้เกษียณอายุ เพื่ออนุรักษ์และสืบสานประเพณีไทย ณ ห้องประชุม ศักดิ์สิทธิ์ ตรีเดช



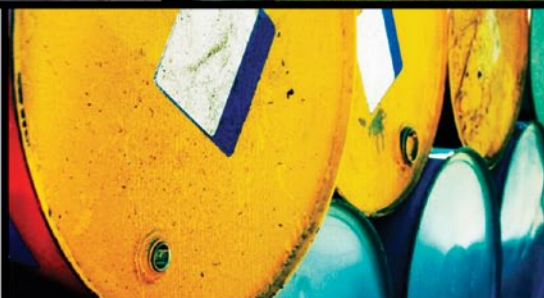
คพ. สนับสนุนสถาบันการศึกษาดำเนินการตาม ม. 80

วันที่ 29 เมษายน นางสุนิษา ปิยะพันธุ์พงศ์ รองอธิบดีกรมควบคุมมลพิษ เข้าพบรองเลขาธิการสำนักงานคณะกรรมการส่งเสริมการศึกษาเอกชน เพื่อหารือเกี่ยวกับการดำเนินการตามกฎกระทรวงมาตรา 80 ซึ่งจากการหารือร่วมกับคณะผู้บริหารหน่วยงานดังกล่าว ยินดีให้ความร่วมมือในการแจ้งประชาสัมพันธ์ให้แก่สถานศึกษาภายใต้การกำกับดูแลทราบถึงการดำเนินการตามกฎกระทรวงมาตรา 80 แห่งพระราชบัญญัติส่งเสริมและรักษาคุณภาพสิ่งแวดล้อมแห่งชาติ พ.ศ.2535





“โครงการเรียกคืนอะลูมิเนียมเพื่อจัดทำ ขาเทียมพระราชทาน ร่วมบริจาค โดยส่งทางไปรษณีย์ หรือที่กรมควบคุมมลพิษ”



1650

สายด่วน 1650

ปัญหามลพิษ
อุบัติเหตุสารเคมี

- รับแจ้งเหตุฉุกเฉินจากอุบัติเหตุสารเคมี
- รับแจ้งเรื่องร้องเรียนมลพิษ
- ให้บริการข้อมูลการระงับภัยสารเคมีเบื้องต้น

GREEN SERVICE

“อู๋สีเขียว”

คลินิกไอเสียมาตรฐาน

รักรถ ลดโลกร้อน กับอู๋สีเขียว
คลินิกไอเสียมาตรฐาน
บริการคุณภาพ เป็นมิตรกับสิ่งแวดล้อม



กรมควบคุมมลพิษ
POLLUTION CONTROL DEPARTMENT

กรมควบคุมมลพิษ กระทรวงทรัพยากรธรรมชาติและสิ่งแวดล้อม

92 ซอยพหลโยธิน 7 ถนนพหลโยธิน แขวงสามเสนใน เขตพญาไท กรุงเทพฯ 10400

โทร. 0 2298 2082-4 โทรสาร 0 2298 2085

ชำระค่าฝากส่งเป็นรายเดือน
ใบอนุญาตเลขที่ 32/2538
ไปรษณีย์สามเสนใน

เรียน