

# จดหมายข่าว ฟื้นฟู พื้นที่ปนเปื้อน คลิตี้



ปีที่ 1 ฉบับที่ 1 เดือนกรกฎาคม - สิงหาคม 2556 [www.pcd.go.th](http://www.pcd.go.th)



ฟื้นฟูสิ่งแวดล้อม  
ฟื้นฟูคุณภาพชีวิต  
บริเวณห้วยคลิตี้

กรมควบคุมมลพิษ กระทรวงทรัพยากรธรรมชาติและสิ่งแวดล้อม



## สวัสดี..ทักทายเปิดเล่ม

ขอกล่าวสวัสดี...ทักทายเปิดเล่ม จดหมายข่าว ฟันฟูคลิตี้..ซึ่งกรมควบคุมมลพิษ (คพ.) กระทรวงทรัพยากรธรรมชาติและสิ่งแวดล้อม (ทส.) จัดทำขึ้นเพื่อเผยแพร่ข้อมูลข่าวสาร สร้างความรู้ความเข้าใจถึงการดำเนินงานของ คพ. ในการแก้ไขปัญหาการปนเปื้อนสารตะกั่ว การฟื้นฟูคุณภาพสิ่งแวดล้อมในพื้นที่บริเวณห้วยคลิตี้ และผลการติดตามตรวจสอบคุณภาพสิ่งแวดล้อมในลำห้วยคลิตี้ รวมถึงจะนำเสนอเรื่องราวซึ่งเป็นเรื่องใกล้ตัวกับการดำรงชีพของประชาชน และกิจกรรมในพื้นที่มาบอกกล่าว เผยแพร่ทุก 2 เดือน หวังเป็นอย่างยิ่งว่าจะเป็นช่องทางหนึ่งที่จะช่วยสร้างความใกล้ชิดระหว่างกรมควบคุมมลพิษกับประชาชน และภาคส่วนต่างๆ ให้ดียิ่งขึ้น



## แนะนำ...จดหมายข่าว ฟันฟูคลิตี้

การปนเปื้อนสารตะกั่วในห้วยคลิตี้ ตรวจสอบพบเมื่อเดือนเมษายน 2541 สาเหตุจากกิจกรรมการลอยแร่ตะกั่วของโรงแต่งแร่ บริษัท ตะกั่วคอนเซนเตรทส์ (ประเทศไทย)จำกัด ซึ่งตั้งอยู่ในท้องที่ตำบลชะแล อำเภอดงพญาภูมิ จังหวัดกาญจนบุรี ปล่อยให้เกิดการรั่วไหลของน้ำปนซึมจากบ่อกักเก็บตะกอนหางแร่ (Tailing pond) ลงสู่ห้วยคลิตี้ จนเกิดการปนเปื้อนสารตะกั่ว ตั้งแต่บริเวณใต้โรงแต่งแร่ลงมาเป็นระยะทางประมาณ 20 กิโลเมตร คพ. ได้ทำการติดตามตรวจสอบคุณภาพสิ่งแวดล้อม และแก้ไขปัญหาอย่างต่อเนื่องตั้งแต่ปี 2541 ถึงปัจจุบัน

นอกจากการติดตามตรวจสอบคุณภาพสิ่งแวดล้อม และแก้ไขปัญหาการปนเปื้อนสารตะกั่วในพื้นที่บริเวณห้วยคลิตี้แล้ว คพ. ยังเห็นว่าการเผยแพร่ประชาสัมพันธ์ข้อมูลข่าวสารก็มีความสำคัญ แต่ที่ผ่านมายังมีปัญหาและอุปสรรค เช่น ประชาชนบางส่วนไม่สามารถอ่านภาษาไทยได้ บริเวณบ้านคลิตี้ส่วนใหญ่เกือบทั้งหมดไม่สามารถติดต่อสื่อสารทางโทรศัพท์กับภายนอกได้ การรายงานความก้าวหน้าในแต่ละครั้งมีช่วงเวลาห่างกันเนื่องจากปัญหาการเดินทางเข้าพื้นที่ จึงมีการเผยแพร่ประชาสัมพันธ์ข้อมูลข่าวสารที่ช่วงเวลาและช่องทางมีจำกัด และตั้งแต่ปี 2547 จนถึงปัจจุบัน ได้เผยแพร่และประชาสัมพันธ์ข้อมูลผลการตรวจวัดคุณภาพสิ่งแวดล้อมในห้วยคลิตี้ให้ประชาชนในพื้นที่ทราบอย่างต่อเนื่องทุก 4 เดือน โดยติดโปสเตอร์ในสถานที่ต่างๆ ที่เป็นแหล่งชุมชน เช่น ที่ทำการผู้ใหญ่บ้านคลิตี้ องค์การบริหารส่วนตำบลชะแล ที่ว่าการอำเภอดงพญาภูมิ วัดคลิตี้ล่าง และเว็บไซต์ของกรมควบคุมมลพิษ

**จดหมายข่าว ฟันฟูคลิตี้** เป็นจดหมายข่าวที่ คพ. จัดทำขึ้นเพื่อเผยแพร่ข้อมูลข่าวสาร สร้างความรู้ความเข้าใจถึงการดำเนินงานของ คพ. ในการแก้ไขปัญหาการปนเปื้อนสารตะกั่ว การฟื้นฟูคุณภาพสิ่งแวดล้อมในพื้นที่บริเวณห้วยคลิตี้ และผลการติดตามตรวจสอบคุณภาพสิ่งแวดล้อมในลำห้วยคลิตี้ ประกอบด้วยคุณภาพน้ำ ตะกอนดินท้องน้ำ ดิน พืชผัก สัตว์น้ำ การป้องกันการปนเปื้อนสารตะกั่วลงสู่ลำห้วยคลิตี้จากพื้นที่เสี่ยง เช่น สสำรวจการปนเปื้อนสารตะกั่วในดินบริเวณโรงแต่งแร่คลิตี้และพื้นที่ใกล้เคียง ศึกษาความเสี่ยงการรั่วไหลของตะกอนหางแร่จากบ่อกักเก็บตะกอนหางแร่ การปรับปรุงประสิทธิภาพฝายหินทิ้งและการจัดการตะกอนดินหน้าฝาย การจัดการตะกอนดินปนเปื้อนสารตะกั่วในหลุม ฝังกลบ (เดิม) บริเวณริมลำห้วยคลิตี้ รวมถึงจะนำเสนอรู้ด้านสุขภาพ อันตรายสารเคมีจากการเกษตร ซึ่งเป็นเรื่องใกล้ตัวกับการดำรงชีพของประชาชนในพื้นที่ และกิจกรรมที่เกี่ยวข้องมาบอกกล่าว ซึ่งจะจัดพิมพ์ราย 2 เดือน เผยแพร่ไปยังส่วนราชการ ผู้นำท้องถิ่น ประชาชนในพื้นที่จังหวัดกาญจนบุรี รวมไปถึงองค์กรพัฒนาเอกชน และสื่อมวลชน

คพ. หวังเป็นอย่างยิ่งว่า **จดหมายข่าว ฟันฟูคลิตี้** จะเป็นสื่อประชาสัมพันธ์อย่างหนึ่งที่จะช่วยสร้างความรู้ความเข้าใจและเป็นประโยชน์กับประชาชน ผู้นำท้องถิ่น ส่วนราชการ องค์กรพัฒนาเอกชน และสื่อมวลชน หากมีข้อคิดเห็นอย่างไร ติดต่อสอบถามได้ที่ ฝ่ายเผยแพร่และประชาสัมพันธ์ สำนักงานเลขานุการกรม กรมควบคุมมลพิษ (ตามช่องทางด้านล่าง)



### ที่ปรึกษา

นายวิเชียร จุ่งรุ่งเรือง  
นายวรศาสน์ อภัยพงษ์  
นางสาวอารยา นันทโพธิเดช  
นางสุณี ปิยะพันธุ์พงศ์  
นางสาวชिरา แสงศรี

อธิบดีกรมควบคุมมลพิษ  
รองอธิบดีกรมควบคุมมลพิษ  
รองอธิบดีกรมควบคุมมลพิษ  
รองอธิบดีกรมควบคุมมลพิษ  
เลขานุการกรม

### บรรณาธิการ

นายรังสรรค์ ปิ่นทอง  
ผู้อำนวยการสำนักจัดการคุณภาพน้ำ

**ผู้ช่วยบรรณาธิการ** นายนิชร คงเพชร • นายฉัตรชิวิน บุญมี

**กองบรรณาธิการ** • สำนักจัดการคุณภาพน้ำ • สำนักจัดการกากของเสียและสารอันตราย • สำนักจัดการคุณภาพอากาศและเสียง  
กองนิติการ • กองแผนงานและประเมินผล • ฝ่ายตรวจและบังคับการ  
• ฝ่ายคุณภาพสิ่งแวดล้อมและห้องปฏิบัติการ • ศูนย์ประสานงานเพื่อ  
บังคับใช้กฎหมายเกี่ยวกับสิ่งแวดล้อม

**ผลิตและเผยแพร่** ฝ่ายเผยแพร่และประชาสัมพันธ์  
สำนักงานเลขานุการกรม กรมควบคุมมลพิษ





## 1. การติดตามตรวจสอบคุณภาพสิ่งแวดล้อม ครั้งที่ 2/2556

คพ. ได้ดำเนินการติดตามตรวจสอบปริมาณตะกั่วในสิ่งแวดล้อมบริเวณห้วยคลิตี้ ปีละ 4 ครั้ง ในเดือนมีนาคม มิถุนายน กันยายน และธันวาคม ซึ่งจากการติดตามตรวจสอบคุณภาพสิ่งแวดล้อม ครั้งที่ 2/2556 ได้ทำการเก็บตัวอย่างน้ำ ตะกอนดินท้องน้ำ ดิน พืชผัก และสัตว์น้ำ ในระหว่างวันที่ 3 - 8 มิถุนายน 2556 โดยนำมาวิเคราะห์หาปริมาณตะกั่วสะสมในห้องปฏิบัติการ สรุปผลได้ดังนี้

- **คุณภาพน้ำ** เก็บตัวอย่างน้ำในลำห้วยคลิตี้ทั้งหมด 11 จุด จุดละ 1 ตัวอย่าง รวมทั้งสิ้นจำนวน 11 ตัวอย่าง ครอบคลุมพื้นที่บริเวณเหนือโรงแต่งแร่ (จุด DK และ KC1) ใกล้โรงแต่งแร่ (จุด KC2 จุด KC2/1) และใต้โรงแต่งแร่ลงมา (จุด KC3 และ KC4 KC4/1 KC5 KC6 KC7 และ KC8) ผลการวิเคราะห์หาปริมาณตะกั่วในน้ำ พบว่าส่วนใหญ่มีค่าอยู่ในเกณฑ์มาตรฐานคุณภาพน้ำในแหล่งน้ำผิวดินที่กำหนดให้มีตะกั่วปนเปื้อนไม่เกิน 0.05 มิลลิกรัมต่อลิตร (มก./ล.) ยกเว้นบริเวณจุด KC4/1 (ฝ่ายหินทิ้งแห่งที่ 2) มีค่าตะกั่วสูงกว่าเกณฑ์มาตรฐานฯ เล็กน้อย ที่ 0.051 มก./ล.

- **ตะกอนดินท้องน้ำ** เก็บตัวอย่างตะกอนดินท้องน้ำในลำห้วยคลิตี้ทั้งหมด 11 จุด จุดละ 1 ตัวอย่าง รวมทั้งสิ้น จำนวน 11 ตัวอย่าง ครอบคลุมพื้นที่บริเวณเหนือโรงแต่งแร่ (จุด DK และ KC1) ใกล้โรงแต่งแร่ (จุด KC2 และ KC2/1) และใต้โรงแต่งแร่ลงมา (จุด KC3 KC4 KC4/1 KC5 KC6 KC7 และ KC8) ผลการวิเคราะห์หาปริมาณตะกั่วในตะกอนดินท้องน้ำ พบว่าบริเวณจุด DK และ KC1 เหนือโรงแต่งแร่ มีค่า 129 และ 212 มิลลิกรัมต่อกิโลกรัม (มก./กก.) ในขณะที่ส่วนใหญ่มีค่าตะกั่วสะสมสูงกว่าบริเวณที่ไม่ได้รับผลกระทบเหนือโรงแต่งแร่ ได้แก่ จุด KC2 KC2/1 KC3 KC4 KC4/1 KC5 KC6 KC7 และ KC8 มีค่าอยู่ในช่วง 5427 - 146100 มก./กก.



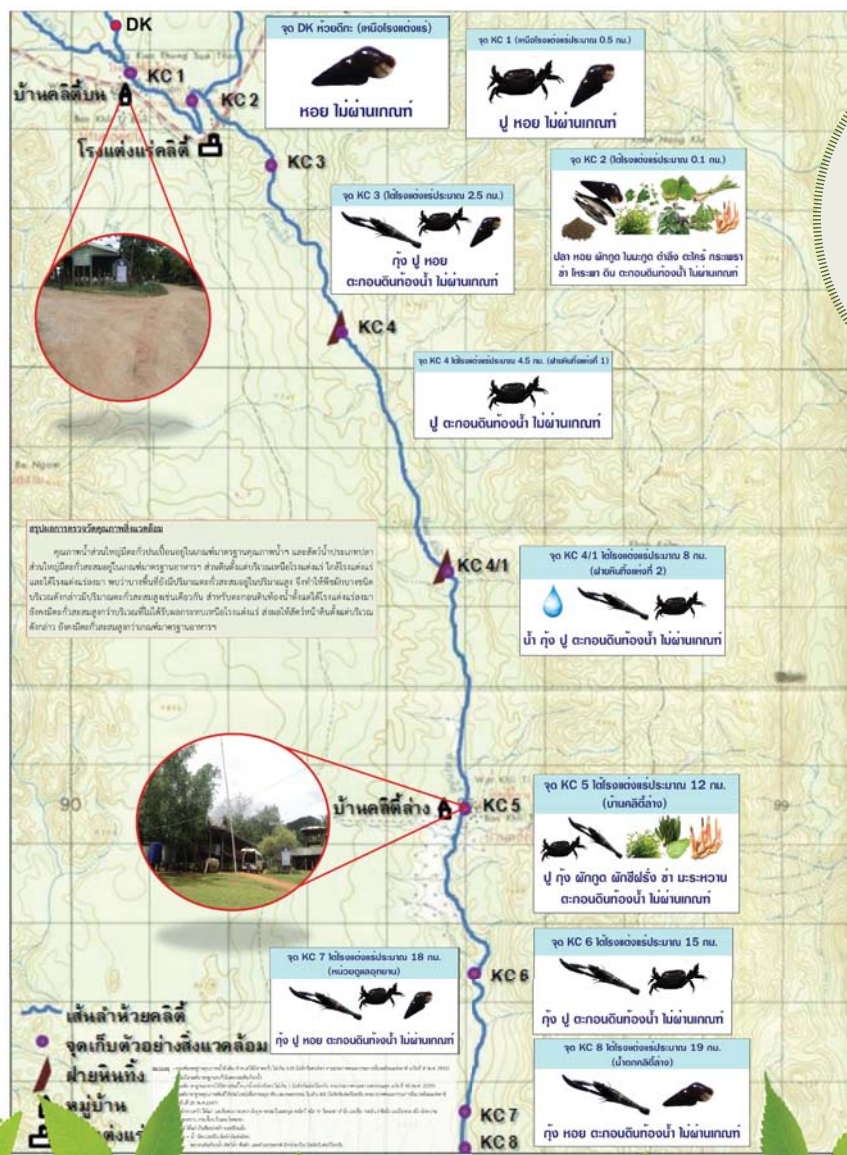
- **ดิน** เก็บตัวอย่างดินบริเวณบ้านคลิตี้ทั้งหมด 7 จุด จุดละ 1 ตัวอย่าง รวมทั้งสิ้น จำนวน 7 ตัวอย่าง ครอบคลุมพื้นที่บริเวณเหนือโรงแต่งแร่ (จุด KS1 และ KS2) ใกล้โรงแต่งแร่ (จุด KS3 และ KS4) และใต้โรงแต่งแร่ลงมา (จุด KS5 KS6 และ KS7) ผลการวิเคราะห์หาปริมาณตะกั่วในดิน พบว่าทั้งสามบริเวณมีตะกั่วสะสมอยู่ในเกณฑ์และสูงกว่าเกณฑ์มาตรฐานคุณภาพดินที่ใช้ประโยชน์เพื่อการอยู่อาศัยและการเกษตรกรรม ที่กำหนดให้มีตะกั่วปนเปื้อนไม่เกิน 400 มก./กก. โดยตัวอย่างดินที่มีตะกั่วสะสมสูงกว่ามาตรฐานคุณภาพดินฯ ได้แก่ ดินบริเวณจุด KS1 KS4 KS6 และ KS7 มีค่าอยู่ในช่วง 405 - 34209 มก./กก.



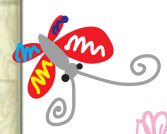
● **พืชผัก** เก็บตัวอย่างพืชผักบริเวณบ้านคลิตี้ทั้งหมด 7 จุด รวมทั้งสิ้น จำนวน 35 ตัวอย่าง ครอบคลุมพื้นที่บริเวณเหนือโรงแต่งแร่ (จุด KS1 และ KS2) ใกล้โรงแต่งแร่ (จุด KS3 และ KS4) และใต้โรงแต่งแร่ลงมา (จุด KS5 KS6 และ KS7) ผลการวิเคราะห์หาปริมาณตะกั่วในพืชผัก พบว่าทั้งสามบริเวณมีตะกั่วสะสมในพืชผักอยู่ในเกณฑ์และสูงกว่าเกณฑ์มาตรฐานอาหารมีสารปนเปื้อน ตามประกาศกระทรวงสาธารณสุข ฉบับที่ 98 (พ.ศ. 2529) ที่กำหนดให้มีตะกั่วปนเปื้อนไม่เกิน 1 มก./กก. น้ำหนักเปียก โดยพืชผักที่มีตะกั่วสะสมสูงกว่ามาตรฐานอาหารฯ มีจำนวน 9 ตัวอย่าง ได้แก่ พริก ผักกูด ใบมะกรูด ตะไคร้ ข่า โหระพา ผักชีฝรั่ง ตำลึง และมะระหวาน มีค่าอยู่ในช่วง 2.037 มก./กก. – 23.556 มก./กก. น้ำหนักเปียก ซึ่งส่วนใหญ่อยู่บริเวณริมตลิ่งของลำห้วย

● **สัตว์น้ำ** เก็บตัวอย่างสัตว์น้ำในลำห้วยคลิตี้ทั้งหมด 10 จุด รวมทั้งสิ้น จำนวน 40 ตัวอย่าง ประกอบด้วย ปลา จำนวน 16 ตัวอย่าง ปู จำนวน 8 ตัวอย่าง กุ้ง จำนวน 10 ตัวอย่าง และหอย จำนวน 6 ตัวอย่าง ครอบคลุมพื้นที่บริเวณเหนือโรงแต่งแร่ (จุด DK และ KC1) ใกล้โรงแต่งแร่ (จุด KC2 จุด KC2/1) และใต้โรงแต่งแร่ลงมา (จุด KC3 และ KC4 KC4/1 KC5 KC6 KC7 และ KC8) ผลการวิเคราะห์หาปริมาณตะกั่วในสัตว์น้ำ พบว่าตัวอย่างปลาส่วนใหญ่มีตะกั่วปนเปื้อนอยู่ในเกณฑ์มาตรฐานอาหารฯ ( $\leq 1$  มก./กก. น้ำหนักเปียก) ยกเว้นตัวอย่างปลาช่อนในจุด KC2 มีค่า 3.535 มก./กก. น้ำหนักเปียก สูงกว่าเกณฑ์มาตรฐานอาหารฯ ส่วนสัตว์น้ำดิน อาทิ กุ้ง ปู และหอย พบว่าส่วนใหญ่มีตะกั่วปนเปื้อนสูงกว่าเกณฑ์มาตรฐานอาหารฯ อยู่ในช่วง 2.727 – 743.710 มก./กก. น้ำหนักเปียก

**ผลการตรวจวัดคุณภาพสิ่งแวดล้อมบริเวณห้วยคลิตี้ ต.ชัชแแล อ.ทองผาภูมิ จ.กาญจนบุรี (3-8 มิถุนายน 2556)**



การดำเนินครั้งต่อไป กำหนดติดตามตรวจสอบคุณภาพสิ่งแวดล้อมครั้งที่ 3/2556 ในช่วงเดือนกันยายน 2556 ซึ่งจะนำมาเผยแพร่ให้ทราบต่อไป





## 2. การประชาสัมพันธ์และเผยแพร่ข้อมูล



คพ. ได้ผลิตสื่อและเผยแพร่ข้อมูลข่าวสาร การดำเนินงาน ติดตามตรวจสอบคุณภาพสิ่งแวดล้อมและแก้ไขปัญหาการปนเปื้อน สารตะกั่วในพื้นที่บริเวณห้วยคลิตี้ เพื่อสร้างความรู้ความเข้าใจกับประชาชนในท้องถิ่นและภาคส่วนต่างๆ ตามความเหมาะสมกับการเข้าถึงข้อมูลของประชาชนและกลุ่มเป้าหมาย เช่น

1. จัดทำป้ายประชาสัมพันธ์ถาวร จำนวน 4 ป้าย โดยนำไปติดตั้งบริเวณที่ทำการผู้ใหญ่บ้านหมู่บ้านคลิตี้ องค์การบริหารส่วนตำบลชะแล ที่ว่าการอำเภอทองผาภูมิ และวัดคลิตี้ล่าง
2. แจกผลการติดตามตรวจสอบคุณภาพสิ่งแวดล้อมครั้งที่ 1/2556 (เดือนมีนาคม) จำนวน 4 แห่ง ได้แก่ ที่ทำการผู้ใหญ่บ้านหมู่บ้านคลิตี้ องค์การบริหารส่วนตำบลชะแล ที่ว่าการอำเภอทองผาภูมิ และวัดคลิตี้ล่าง เมื่อวันที่ 10 พฤษภาคม 2556 โดยเชิญผู้ท้องคิตี (นายยะเสอะ นาสวนสุวรรณ) และชาวบ้านมารับทราบข้อมูลด้วย รวมทั้งได้ประชาสัมพันธ์ผ่านทางเว็บไซต์ [คพ. \(www.pcd.go.th\)](http://www.pcd.go.th)
3. เผยแพร่ข้อมูลการดำเนินงานและความก้าวหน้าการดำเนินงาน ผ่านทางจดหมายข่าว จำนวน 2 ฉบับ ได้แก่ ในเดือน เมษายน 1 ฉบับ และมีถุนายน 1 ฉบับ เพื่อจัดส่งให้หน่วยงานราชการ องค์กรเอกชน และประชาชนได้รับทราบ (เพิ่มเติมจากแผนหลัก)
4. จัดทำโปสเตอร์แสดงผลการติดตามตรวจสอบคุณภาพ สิ่งแวดล้อมครั้งที่ 2/2556 และนำไปติดตั้งประชาสัมพันธ์ บริเวณที่ทำการผู้ใหญ่บ้านหมู่บ้านคลิตี้ องค์การบริหารส่วนตำบลชะแล ที่ว่าการอำเภอทองผาภูมิ และวัดคลิตี้ล่าง พร้อมประชาสัมพันธ์ผ่านทางเว็บไซต์ [คพ. \(www.pcd.go.th\)](http://www.pcd.go.th)
5. จัดทำหนังสือถึง นายยะเสอะ นาสวนสุวรรณ (ผู้ท้อง) ผู้ใหญ่บ้านหมู่บ้านคลิตี้ นายกองการบริหารส่วนตำบลชะแล นายอำเภอทองผาภูมิ ผู้อำนวยการสำนักงานสาธารณสุขจังหวัดกาญจนบุรี ผู้อำนวยการสำนักงานสิ่งแวดล้อมภาคที่ ๘ ผู้ว่าราชการจังหวัดกาญจนบุรี ผู้อำนวยการโครงการนิทรรศน์สิ่งแวดล้อม ผู้อำนวยการศูนย์ศึกษาทะเลสาบและการพัฒนาผู้ประสานงาน คณะทำงานติดตามการฟื้นฟูสายน้ำและชุมชนคลิตี้ภาคประชาสังคม และนายกสหภาพความ ในพระบรมราชูปถัมภ์ เพื่อแจ้งผลการติดตามตรวจสอบคุณภาพสิ่งแวดล้อมครั้งที่ 2/2556

6. จัดทำจดหมายข่าว จำนวน 1 ฉบับ ในช่วงเดือนสิงหาคม 2556 เพื่อเผยแพร่ข้อมูลการดำเนินงานและความก้าวหน้าการดำเนินงาน และจัดส่งให้หน่วยงานราชการ องค์กรเอกชน และประชาชนได้รับทราบ (เพิ่มเติมจากแผนหลัก)

และเพื่อให้ประชาชนได้เข้าถึงข้อมูลข่าวสารที่สะดวกและรวดเร็วยิ่งขึ้น คพ. จะพิจารณาปรับปรุงเพิ่มช่องทางการเข้าถึงข้อมูลข่าวสารในโอกาสต่อไป

## 3. การฟื้นฟูห้วยคลิตี้จากการปนเปื้อนสารตะกั่ว

การดำเนินงานที่ผ่านมา (1) จัดทำขอบเขตการดำเนินงาน (TOR) โครงการกำหนดแนวทางการฟื้นฟูห้วยคลิตี้จากการปนเปื้อนสารตะกั่วเพื่อขอสนับสนุนงบกลาง โดยรัฐมนตรีว่าการกระทรวงทรัพยากรธรรมชาติและสิ่งแวดล้อมลงนามในหนังสือถึงสำนักงบประมาณไปแล้วเมื่อวันที่ 28 มิถุนายน 2556 รวมทั้งเตรียมการเสนอขอใช้งบจากกองทุนสิ่งแวดล้อมอีกช่องทางหนึ่งด้วย (2) กรมควบคุมมลพิษ ได้รับการประสานจากสำนักงบประมาณว่า การขอใช้งบกลางควรทำหนังสือถึงเลขาธิการคณะรัฐมนตรีเพื่อนำเสนอคณะรัฐมนตรีโดยตรง จึงมีหนังสือขอลอนเรื่องคืนจากสำนักงบประมาณ

การดำเนินงานปัจจุบัน คพ. ได้มีหนังสือขออนุมัติงบกลางเรียนปลัดกระทรวงทรัพยากรธรรมชาติและสิ่งแวดล้อม เพื่อนำเรียนรัฐมนตรีว่าการกระทรวงทรัพยากรธรรมชาติและสิ่งแวดล้อม เพื่อพิจารณาขออนุมัติในหนังสือถึงเลขาธิการคณะรัฐมนตรี แล้วเมื่อวันที่ 11 กรกฎาคม 2556 และจะติดตามความก้าวหน้าอย่างใกล้ชิด

การดำเนินงานต่อไป ดำเนินการว่าจ้างที่ปรึกษา เพื่อสำรวจ/ศึกษาแนวทางการฟื้นฟูห้วยคลิตี้จากการปนเปื้อนสารตะกั่ว



## 4. การป้องกันการปนเปื้อนสารตะกั่วจากพื้นที่เสี่ยงลงสู่ลำห้วยคลิตี้

เพื่อเป็นการป้องกันไม่ให้มีแหล่งแพร่กระจายของสารตะกั่วลงสู่ลำห้วยคลิตี้ภายหลังการฟื้นฟู คพ. จึงได้สำรวจการปนเปื้อนสารตะกั่วในดินบริเวณโรงแต่งแร่คลิตี้และพื้นที่ใกล้เคียง พร้อมทั้งศึกษาความเสี่ยงการรั่วไหลของตะกอนทางแร่จากบ่อกักเก็บตะกอนทางแร่เบื้องต้น เพื่อหาแนวทางป้องกัน พร้อมทั้งดำเนินการแก้ไขเพื่อไม่ให้เกิดการชะล้างตะกอนทางแร่ลงสู่ลำห้วยอีก โดยได้ลงเก็บตัวอย่างดินเบื้องต้นบริเวณโรงแต่งแร่และพื้นที่ใกล้เคียงในพื้นที่ 1 ตารางกิโลเมตรไปแล้ว จำนวน 2 ครั้ง คือ ครั้งที่ 1 ในช่วงวันที่ 17 - 28 มิถุนายน 2556 และครั้งที่ 2 ในช่วงวันที่ 28 กรกฎาคม - 3 สิงหาคม 2556 และคาดว่าจะดำเนินการอีกครั้งในช่วงวันที่ 19 - 28 สิงหาคม 2556 พร้อมสรุปผลการวิเคราะห์ตัวอย่างดินและจัดทำแผนที่การปนเปื้อนสารตะกั่วในดินบริเวณโรงแต่งแร่และพื้นที่ใกล้เคียงในพื้นที่ 1 ตารางกิโลเมตร ทั้งนี้จะนำผลการศึกษาดังกล่าวไปเป็นส่วนหนึ่งภายใต้โครงการกำหนดแนวทางการฟื้นฟูลำห้วยคลิตี้จากการปนเปื้อนสารตะกั่ว



## 5. การปรับปรุงประสิทธิภาพฝายหินทิ้งและการจัดการตะกอนดินหน้าฝาย



สืบเนื่องจากการรั่วไหลของสารตะกั่วจากบ่อกักเก็บตะกอนทางแร่ลงสู่ห้วยคลิตี้ในปี พ.ศ. 2541 โดยการแก้ไขปัญหาระยะแรก ได้มีการขุดลอกตะกอนดินในลำห้วยบริเวณที่มีการปนเปื้อนไปฝั่งกลบ และได้มีการติดตามตรวจสอบคุณภาพน้ำอย่างต่อเนื่อง จนกระทั่งพบว่าเกิดการฟุ้งกระจายของตะกอนดิน และมีการเคลื่อนตัวไปตามลำห้วย ดังนั้น ในปี พ.ศ. 2543 จึงมีการสร้างฝายหินทิ้งขึ้น จำนวน 2 แห่งคือ บริเวณจุดเก็บตัวอย่าง KC4 และ KC4/1 ซึ่งอยู่ห่างจากโรงแต่งแร่คลิตี้เป็นระยะทาง 4.5 กิโลเมตรและ 8 กิโลเมตรตามลำดับ เพื่อชะลอและดักตะกอนดินในลำห้วยคลิตี้ และจากการติดตามตรวจสอบประสิทธิภาพของฝายหินทิ้งในการดักตะกอนอย่างต่อเนื่อง พบว่าในปี พ.ศ. 2552 ฝายหินทิ้งทั้ง 2 แห่งอยู่ในสภาพทรุดโทรม หินถูกพัดพาไปตามกระแสน้ำ ทำให้ประสิทธิภาพในการดักตะกอนลดลง คพ. จึงมีแผนปรับปรุงประสิทธิภาพฝายหินทิ้งดังกล่าว

ในปี พ.ศ. 2554 คพ. ได้ขอความร่วมมือกรมทรัพยากรน้ำ (ทน.) ในการสำรวจออกแบบและก่อสร้างปรับปรุงประสิทธิภาพฝายหินทิ้งทั้ง 2 แห่ง ซึ่งทำการสำรวจออกแบบแล้วเสร็จปลายปี พ.ศ. 2554 แต่เนื่องจากการดำเนินการใดๆ ในพื้นที่ซึ่งประกาศเป็นเขตอุทยานแห่งชาติ จะต้องได้รับอนุญาตจากกรมอุทยานแห่งชาติสัตว์ป่าและพันธุ์พืช (อส.) ตามพระราชบัญญัติอุทยานแห่งชาติ พ.ศ. 2504 ดังนั้น คพ. จึงร่วมกับ ทน. ภาค 7 และหน่วยอุทยานแห่งชาติลำคลองงู ดำเนินการตามระเบียบของ อส. และได้รับอนุมัติโครงการจาก อส. แล้ว คพ. จึงประสาน ทน. ดำเนินการก่อสร้างปรับปรุงฝายตามแผนงานต่อไป





## 1) การดำเนินงานที่ผ่านมา

- ทน. แจ้งให้ผู้รับจ้างเข้าดำเนินการเตรียมพื้นที่เพื่อก่อสร้างปรับปรุงฝายแล้วในช่วงเดือน มิถุนายน 2556
- คพ. ดำเนินการติดตามตรวจสอบผลกระทบในช่วงก่อนก่อสร้าง เมื่อวันที่ 26 มิถุนายน 2556 พบว่าปริมาณน้ำอยู่ในระดับปานกลางและมีลักษณะขุ่นเล็กน้อยเนื่องจากเริ่มเข้าสู่ฤดูฝน
- ผู้รับจ้างอยู่ระหว่างการปรับพื้นที่และขุดคลองผันน้ำบริเวณฝาย KC4/1
- คพ. ดำเนินการติดตามตรวจสอบผลกระทบในระหว่างก่อสร้างครั้งที่ 1 เมื่อวันที่ 8 กรกฎาคม 2556 พบว่าปริมาณน้ำอยู่ในระดับปานกลางและมีลักษณะขุ่นเล็กน้อยเนื่องจากเริ่มเข้าสู่ฤดูฝน

## 2) การดำเนินงานปัจจุบัน

- แจ้ง ทน. เพื่อให้ดำเนินการตามแผนการป้องกันแก้ไขและลดผลกระทบ และแผนการติดตามตรวจสอบช่วงก่อนก่อสร้าง ระหว่างก่อสร้าง และหลังก่อสร้าง พร้อมทั้งขอทราบแผนการดำเนินงานและความก้าวหน้าการดำเนินงานทุกเดือน
- แจ้ง อส. เพื่อขอความร่วมมือดำเนินงานในส่วนที่เกี่ยวข้องตามแผนการติดตามตรวจสอบช่วงก่อนก่อสร้าง ระหว่างก่อสร้าง และหลังก่อสร้าง
- การดำเนินงานต่อไป

.....ติดตามตรวจสอบผลกระทบในช่วงระหว่างก่อสร้าง ในช่วงเดือนสิงหาคม 2556.....

## 6. การจัดการตะกอนดินปนเปื้อนสารตะกั่วในหลุมฝังกลบ (เดิม) บริเวณริมลำห้วยคลิตี้



จากกรณีโรงแต่งแร่ บริษัท ตะกั่วคอนเซนเตรตส์ (ประเทศไทย) จำกัด ทำให้เกิดการรั่วไหลของน้ำจากบ่อเก็บกักเก็บตะกอนหางแร่ (Tailingpond) ลงสู่ห้วยคลิตี้การแก้ไขปัญหาระยะเร่งด่วนของบริษัทฯ ในช่วงปี 2542-2543 มีการขุดลอกห้วยคลิตี้รวมระยะทาง 2.5 กิโลเมตร โดยนำตะกอนดินส่วนหนึ่งไปฝังกลบที่บ่อเก็บกักตะกอนและอีกส่วนหนึ่งนำไปฝังกลบที่หลุมฝังกลบริมห้วยคลิตี้ จำนวน 8 หลุม

ในปี 2552 คพ. ได้ดำเนินการศึกษาเพื่อจัดการตะกอนหางแร่จากหลุมฝังกลบตะกอนหางแร่ (เดิม) และการจัดการดินปนเปื้อนสารตะกั่วบริเวณรอบหลุมฝังกลบ ซึ่งการจัดการที่เหมาะสมสำหรับตะกอนหางแร่ในหลุมฝังกลบทั้ง 8 หลุม คือการขุดออกจากพื้นที่ไปกำจัดนอกพื้นที่ยังสถานที่กำจัดของบริษัทฯ รับผิดชอบการรั่วไหลของน้ำที่ปนเปื้อนสารพิษจากกรรมโรงงานอุตสาหกรรม ซึ่งเป็นทางเลือกที่มีความเหมาะสมเนื่องจากจะเป็นการยุติโอกาสและความเสี่ยงที่จะเกิดอันตรายต่อสุขภาพของคนในหมู่บ้านคลิตี้หากเข้าไปดำเนินกิจกรรมอื่นใกล้เคียงบริเวณหลุมฝังกลบหรือรอบหลุมฝังกลบ ความเสี่ยงที่จะเกิดการพังทลายและเกิดการรั่วไหลของตะกอนหางแร่ ไม่เกิดปัญหาความขัดแย้งและต่อต้านจากชุมชน ไม่เป็นภาระของภาครัฐในการใช้งบประมาณเพื่อการติดตามตรวจสอบ (Monitoring) รวมทั้งตะกอนหางแร่ได้รับการจัดการอย่างปลอดภัยโดยบริษัทฯ รับผิดชอบการรั่วไหล



## การจัดการตะกอนดินปนเปื้อนสารตะกั่วในหลุมฝังกลบ (เดิม) บริเวณริมลำห้วยคลิตี้

### 1) การดำเนินงานที่ผ่านมา

ดำเนินการขุดรื้อและขนย้ายตะกอนดินปนเปื้อนสารตะกั่วในหลุมฝังกลบ (เดิม) จำนวน 4 หลุม ได้แก่ หลุมที่ 2 3 4 และ 5 ไปบำบัดปรับเสถียรและฝังกลบอย่างถูกต้องตามหลัก

วิชาการ ณ ศูนย์บริหารและจัดการกากอุตสาหกรรม จังหวัดสระบุรี พร้อมทั้งปรับสภาพหลุมเสร็จเรียบร้อยแล้ว

### 2) การดำเนินงานต่อไป

- แผนการศึกษาแนวทางการจัดการตะกอนดินปนเปื้อนสารตะกั่วในหลุม ฝังกลบที่เหลืออีก 4 หลุม ภายใต้โครงการกำหนดแนวทางการฟื้นฟูลำห้วยคลิตี้จากการปนเปื้อนสารตะกั่ว
- ดำเนินการจัดการตะกอนดินปนเปื้อนสารตะกั่วในหลุมฝังกลบ (เดิม) ที่เหลือจำนวน 4 หลุม ได้แก่ หลุมที่ 1,6,7 และ 8 ตามผลการศึกษาของโครงการกำหนดแนวทางการฟื้นฟูลำห้วยคลิตี้จากการปนเปื้อนสารตะกั่ว



## 7.จ่ายค่าชดเชยให้ชาวบ้านผู้ฟ้องคดี

วันที่ 29 มี.ค. 2556 นายวิเชียร จุ่งรุ่งเรือง อธิบดีกรมควบคุมมลพิษ พร้อมคณะ ได้เดินทางลงพื้นที่บ้านคลิตี้ เพื่อติดตามการฟื้นฟูตะกั่ว และเยี่ยมเยียนประชาชน พร้อมจ่ายค่าชดเชยให้ชาวบ้านผู้ฟ้องคดีจำนวน 22 ราย ณ วัดคลิตี้ล่าง หมู่ 4 ต.ชะแล อ.ทองผาภูมิ จ.กาญจนบุรี ซึ่งมี นายยะเสอะ นาสวนสุวรรณ พร้อมด้วยชาวบ้านที่เป็นผู้เสียหายและผู้แทนที่ต้องได้รับเงินชดเชยในครั้งนี้ร่วรวมทั้งสิ้น 21 ราย ส่วนผู้ฟ้องคดีอีก 1 รายไม่สามารถมารับได้เนื่องจากเดินทางออกนอกพื้นที่ จึงได้นำค่าชดเชยไปวางไว้ที่ศาลเมื่อวันที่ 10 เมษายน 2556 ซึ่งปัจจุบันผู้ฟ้องได้มารับค่าชดเชยไปแล้ว

เรียน

ชำระค่าฝากส่งเป็นรายเดือน  
ใบอนุญาตเลขที่ 32/2538  
ไปรษณีย์สามเสนใน



**กรมควบคุมมลพิษ กระทรวงทรัพยากรธรรมชาติและสิ่งแวดล้อม**  
92 ซอยพหลโยธิน 7 ถนนพหลโยธิน แขวงสามเสนใน เขตพญาไท กรุงเทพฯ 10400  
โทรศัพท์ 0 2298 2082-4 โทรสาร 0 2298 2085 <http://www.pcd.go.th>