



เอกสารประกอบ การประชุมเชิงปฏิบัติการ
 “ตัวชี้วัดกระทรวงทรัพยากรธรรมชาติและสิ่งแวดล้อม
 ประจำปีงบประมาณ พ.ศ. 2560
 ด้านการบริหารจัดการขยะมูลฝอย”

สำนักจัดการกากของเสียและสารอันตราย
 กรมควบคุมมลพิษ
 กระทรวงทรัพยากรธรรมชาติและสิ่งแวดล้อม



กรมควบคุมมลพิษ
 POLLUTION CONTROL DEPARTMENT

วันที่ 27 ธันวาคม 2559
 โรงแรม วินเซอร์ สวิตส์ แอนด์ คอนเวนชั่น กทม.

ข้อกำหนดการดำเนินงาน (Term of Reference)

การประชุมเชิงปฏิบัติการ “ตัวชี้วัดกระทรวงทรัพยากรธรรมชาติและสิ่งแวดล้อม ประจำปีงบประมาณ พ.ศ. ๒๕๖๐ ด้านการบริหารจัดการขยะมูลฝอย”

๑. หลักการและเหตุผล

สืบเนื่องจากคณะกรรมการรักษาความสงบแห่งชาติ (คสช.) ได้เห็นชอบกับ Roadmap การจัดการขยะมูลฝอย และของเสียอันตราย เมื่อวันที่ ๒๖ สิงหาคม ๒๕๕๗ และกระทรวงทรัพยากรธรรมชาติและสิ่งแวดล้อม โดยกรมควบคุมมลพิษ ได้จัดทำแผนแม่บทการจัดการขยะมูลฝอยและของเสียอันตรายของประเทศ (พ.ศ. ๒๕๕๙ - ๒๕๖๔) และคณะรัฐมนตรีได้เห็นชอบแล้ว เมื่อวันที่ ๓ พฤษภาคม ๒๕๕๙ รวมทั้งกระทรวงทรัพยากรธรรมชาติและสิ่งแวดล้อมร่วมกับกระทรวงมหาดไทย จัดทำแผนปฏิบัติการ “ประเทศไทย ไร้ขยะ” ตามแนวทาง “ประชารัฐ” ระยะ ๑ ปี (พ.ศ. ๒๕๕๙ - ๒๕๖๐) ซึ่งคณะรัฐมนตรีได้เห็นชอบ เมื่อวันที่ ๒๐ กันยายน ๒๕๕๙ ดังนั้น จึงเห็นได้ว่า ขณะนี้ประเทศไทยอยู่ในช่วงของการประกาศให้ “ขยะเป็นวาระแห่งชาติ” เพื่อมุ่งสู่เป้าหมายของคำว่า “ประเทศไทย ไร้ขยะ” ภายใต้แนวทาง “สามอาร์-ประชารัฐ” ปัจจัยสำคัญที่สุดแห่งความสำเร็จที่จะเกิดขึ้น คือ ความร่วมมือของทุกภาคส่วนในการสร้างเครือข่ายความร่วมมือที่จะร่วมกันพัฒนาและสนับสนุนกิจกรรมที่เกี่ยวกับการจัดการขยะมูลฝอย เพื่อยกระดับขีดความสามารถในการจัดการขยะมูลฝอย รวมทั้งส่งเสริมองค์ความรู้ และการปลูกสร้างจิตสำนึกในการแก้ไขปัญหาและการจัดการด้านจัดการขยะมูลฝอยในสังคมทุกภาคส่วนและทุกระดับต่อไป

กรมควบคุมมลพิษ โดยสำนักจัดการกากของเสียและสารอันตราย และ สำนักงานสิ่งแวดล้อมภาคที่ ๑ - ๑๖ ได้รับมอบหมายให้หน่วยงานผู้รับผิดชอบหลักในการดำเนินงาน ตามตัวชี้วัดของกระทรวงทรัพยากรธรรมชาติและสิ่งแวดล้อม ประจำปีงบประมาณ พ.ศ. ๒๕๖๐ ตัวชี้วัดที่ ๑๓ ขยะมูลฝอยได้รับการจัดการอย่างถูกต้อง ตามมาตรการปรับปรุงประสิทธิภาพในการปฏิบัติราชการ (มาตร ๔๔) เพื่อให้การดำเนินงานเป็นไปอย่างมีประสิทธิภาพและประสบผลสำเร็จตามค่าเป้าหมาย กรมควบคุมมลพิษ จึงกำหนดจัดการประชุมเชิงปฏิบัติการ “ตัวชี้วัดกระทรวงทรัพยากรธรรมชาติและสิ่งแวดล้อม ประจำปีงบประมาณ พ.ศ. ๒๕๖๐ ด้านการบริหารจัดการขยะมูลฝอย” โดยมีวัตถุประสงค์เพื่อวางแนวทาง กรอบการดำเนินงาน การติดตาม และการรายงานผลข้อมูลการดำเนินงาน ให้เป็นไปในทิศทางเดียวกันอย่างต่อเนื่อง

๒. วัตถุประสงค์

เพื่อวางแนวทาง กรอบการดำเนินงาน การติดตาม และการรายงานผลข้อมูลการดำเนินงาน ตามตัวชี้วัดของกระทรวงทรัพยากรธรรมชาติและสิ่งแวดล้อม ประจำปีงบประมาณ พ.ศ. ๒๕๖๐ ตัวชี้วัดที่ ๑๓ ขยะมูลฝอยได้รับการจัดการอย่างถูกต้อง ตามมาตรการปรับปรุงประสิทธิภาพในการปฏิบัติราชการ (มาตร ๔๔) ร่วมกันระหว่างหน่วยงานส่วนกลางและหน่วยงานในพื้นที่ เพื่อให้เกิดการผลักดันและขับเคลื่อน เป็นไปในทิศทางเดียวกันอย่างต่อเนื่อง

๓. กลุ่มเป้าหมาย

- ๑) สำนักงานสิ่งแวดล้อมภาคที่ ๑ - ๑๖
- ๒) สำนักงานปลัดกระทรวงทรัพยากรธรรมชาติและสิ่งแวดล้อม
- ๓) กรมควบคุมมลพิษ

๕. วัน เวลา และสถานที่

วันที่ ๒๗ ธันวาคม ๒๕๕๙ ณ ห้องพลอย ชั้น ๑๑ โรงแรม วินเซอร์ สวีทส์ แอนด์ คอนเวนชั่น กรุงเทพมหานคร

๖. ผู้เข้าร่วมการฝึกอบรม

- ผู้แทนสำนักงานสิ่งแวดล้อมภาคที่ ๑ - ๑๖ จำนวน ๓๒ คน (สสภ. ละ ๒ คน)
 - ผู้แทนสำนักงานปลัดกระทรวงทรัพยากรธรรมชาติและสิ่งแวดล้อม จำนวน ๕ คน
 - ผู้แทนกรมควบคุมมลพิษ จำนวน ๑๓ คน
- รวมทั้งสิ้น ๕๐ คน

๕. ผลที่คาดว่าจะได้รับ

เกิดบูรณาการการดำเนินงาน ตามตัวชี้วัดของกระทรวงทรัพยากรธรรมชาติและสิ่งแวดล้อม ประจำปีงบประมาณ พ.ศ. ๒๕๖๐ ร่วมกันระหว่างหน่วยงานส่วนกลางและหน่วยงานในพื้นที่

๖. ผู้รับผิดชอบ

ส่วนขยายผลฝ่ายและสิ่งปฏิกูล สำนักจัดการกากของเสียและสารอันตราย กรมควบคุมมลพิษ

กำหนดการ
การประชุมเชิงปฏิบัติการ “ตัวชี้วัดกระทรวงทรัพยากรธรรมชาติและสิ่งแวดล้อม
ประจำปีงบประมาณ พ.ศ. ๒๕๖๐ ด้านการบริหารจัดการขยะมูลฝอย”

วันที่ ๒๗ ธันวาคม ๒๕๕๙

ณ ห้องพลอย ชั้น ๑๑ โรงแรม วินเซอร์ สวีทส์ แอนด์ คอนเวนชั่น กรุงเทพมหานคร

เวลา	กิจกรรม
๐๘.๓๐ - ๐๙.๐๐ น.	ลงทะเบียนพร้อมรับเอกสารประกอบการประชุมฯ
๐๙.๐๐ - ๐๙.๓๐ น.	กล่าวรายงาน โดย ผู้อำนวยการสำนักจัดการกากของเสียและสารอันตราย
๐๙.๓๐ - ๑๐.๐๐ น.	กล่าวเปิดการประชุมฯ โดย อธิบดีกรมควบคุมมลพิษ
๑๐.๐๐ - ๑๒.๐๐ น.	การบรรยาย เรื่อง “รายละเอียดตัวชี้วัดกระทรวงทรัพยากรธรรมชาติและสิ่งแวดล้อม ประจำปีงบประมาณ พ.ศ. ๒๕๖๐ ตัวชี้วัดที่ ๑๓ ขยะมูลฝอยได้รับการจัดการอย่างถูกต้อง” โดย ผู้แทนกรมควบคุมมลพิษ ผู้แทนสำนักงานปลัดกระทรวงทรัพยากรธรรมชาติและสิ่งแวดล้อม
๑๒.๐๐ - ๑๓.๐๐ น.	พักรับประทานอาหารกลางวัน
๑๓.๐๐ - ๑๔.๐๐ น.	การอภิปราย เรื่อง “แนวทางการเก็บข้อมูลและการรายงานผลการดำเนินงานตัวชี้วัด กระทรวงทรัพยากรธรรมชาติและสิ่งแวดล้อม ประจำปีงบประมาณ พ.ศ. ๒๕๖๐ ตัวชี้วัดที่ ๑๓ ขยะมูลฝอยได้รับการจัดการอย่างถูกต้อง” โดย ผู้แทนกรมควบคุมมลพิษ ผู้แทนสำนักงานสิ่งแวดล้อมภาค
๑๔.๐๐ - ๑๔.๓๐ น.	กล่าวสรุปการประชุมฯ โดย ผู้อำนวยการสำนักจัดการกากของเสียและสารอันตราย
๑๔.๓๐ - ๑๕.๐๐ น.	กล่าวปิดการประชุมฯ โดย อธิบดีกรมควบคุมมลพิษ

* รับประทานอาหารว่างและเครื่องดื่มภายในห้องประชุมฯ (เวลา ๑๐.๐๐ น. และ ๑๔.๐๐ น.) *



แผนที่โรงแรมวินเซอร์ สวิส สุขุมวิท 20

- *สายรถเมล์ที่ผ่านโรงแรมวินเซอร์ ได้แก่ สาย 2 , 25, 38, 40, 501, 508, 511 , 513
- *รถไฟฟ้า BTS = สถานี อโศก และเดินเข้ามาในซอยสุขุมวิท 18 ประมาณ 500 เมตร
- *รถไฟฟ้า MRT = สถานี สุขุมวิท และเดินเข้ามาในซอยสุขุมวิท 18 ประมาณ 500 เมตร

PPT

การประเมินส่วนราชการ

ตามมาตรการปรับปรุงประสิทธิภาพในการปฏิบัติราชการ (มาตรา 44)

ประจำปีงบประมาณ พ.ศ.2560



**การประเมินส่วนราชการ
ตามมาตรการปรับปรุงประสิทธิภาพในการปฏิบัติราชการ (มาตรา 44)
ประจำปีงบประมาณ พ.ศ.2560**



การประเมินผลการปฏิบัติราชการตามคำรับรองการปฏิบัติราชการ

พระราชบัญญัติระเบียบบริหารราชการแผ่นดิน (ฉบับที่ 5) พ.ศ. 2545

มาตรา 3/1 บัญญัติว่า “การบริหารราชการต้องเป็นไปเพื่อประโยชน์สุขของประชาชน เกิดผลสัมฤทธิ์ต่อภารกิจของรัฐ ความมีประสิทธิภาพ ความคุ้มค่าในเชิงภารกิจแห่งรัฐ การลดขั้นตอนการปฏิบัติงาน การลดภารกิจและยุบเลิกหน่วยงานที่ไม่จำเป็น การกระจายภารกิจและทรัพยากรให้แก่ท้องถิ่น การกระจายอำนาจตัดสินใจ การอำนวยความสะดวกและการตอบสนองความต้องการของประชาชน มีผู้รับผิดชอบต่อผลของงาน การปรับปรุงคุณภาพการให้บริการ จึงเป็นแนวทางหนึ่งที่สำคัญยิ่ง เพื่อให้การบริหารราชการเป็นไปอย่างมีประสิทธิภาพ และสามารถตอบสนองตามความต้องการของประชาชน ในการปฏิบัติหน้าที่ของส่วนราชการต้องใช้วิธีการบริหารกิจการบ้านเมืองที่ดีโดยเฉพาะอย่างยิ่งให้คำนึงถึงความรับผิดชอบของผู้ปฏิบัติราชการ การมีส่วนร่วมของประชาชน การเปิดเผยข้อมูล การติดตามตรวจสอบและประเมินผลการปฏิบัติราชการ ทั้งนี้ตามความเหมาะสมของแต่ละภารกิจ”

พระราชกฤษฎีกาว่าด้วยหลักเกณฑ์และวิธีการบริหารกิจการบ้านเมืองที่ดี พ.ศ. 2546

- **มาตรา 12** กำหนดว่าเพื่อประโยชน์ในการปฏิบัติราชการให้เกิดผลสัมฤทธิ์ ก.พ.ร. อาจเสนอต่อคณะรัฐมนตรี เพื่อกำหนดมาตรการกำกับกับการปฏิบัติราชการ โดยวิธีการจัดทำความตกลงเป็นลายลักษณ์อักษร หรือโดยวิธีการอื่นใด เพื่อแสดงความรับผิดชอบในการปฏิบัติราชการ
- **มาตรา 45** กำหนดให้ส่วนราชการจัดให้มีคณะผู้ประเมินอิสระดำเนินการประเมินผลการปฏิบัติราชการของส่วนราชการเกี่ยวกับผลสัมฤทธิ์ของภารกิจ คุณภาพการให้บริการ ความพึงพอใจของประชาชนผู้รับบริการ ความคุ้มค่าในภารกิจ ทั้งนี้ตามหลักเกณฑ์ วิธีการ และระยะเวลาที่ ก.พ.ร. กำหนด

การประเมินส่วนราชการและจังหวัด ตามคำสั่งหัวหน้า คสช. เรื่อง มาตรการปรับปรุงประสิทธิภาพในการปฏิบัติราชการ

คำสั่งหัวหน้าคณะรักษาความสงบแห่งชาติ ที่ 5/2559

อาศัยอำนาจตามความในมาตรา 44 ของรัฐธรรมนูญแห่งราชอาณาจักรไทย (ฉบับชั่วคราว) พุทธศักราช 2557 หัวหน้าคณะรักษาความสงบแห่งชาติ โดยความเห็นชอบของคณะรักษาความสงบแห่งชาติ ได้ออกคำสั่งหัวหน้าคณะรักษาความสงบแห่งชาติ ที่ 5/2559 เรื่อง มาตรการปรับปรุงประสิทธิภาพในการปฏิบัติราชการ เพื่อประโยชน์ในการปฏิรูประบบการบริหารราชการแผ่นดิน มีบังคับใช้ ณ วันที่ 1 กุมภาพันธ์ 2559

มติคณะรัฐมนตรี 5 เมษายน 2559

เห็นชอบการประเมินโดยแบบประเมินข้าราชการพลเรือนในความรับผิดชอบของฝ่ายบริหารและแบบประเมินส่วนราชการ ตามคำสั่งหัวหน้าคณะรักษาความสงบแห่งชาติ ที่ 5/2559 และให้นำแบบประเมินฯ นี้ไปใช้ในการประเมินข้าราชการและการประเมินส่วนราชการในรอบการปฏิบัติงานตั้งแต่วันที่ 1 ตุลาคม 2558

แบบประเมินส่วนราชการตามคำสั่ง หัวหน้า คสช. มีวัตถุประสงค์เพื่อพัฒนาระบบการดำเนินงานของส่วนราชการ ในการขับเคลื่อนภารกิจสำคัญของรัฐบาล การแก้ไขปัญหาและการอำนวยความสะดวกแก่ประชาชน และเพื่อเพิ่มศักยภาพของส่วนราชการในการสนับสนุนการพัฒนาประเทศ

การประเมินส่วนราชการและจังหวัด ตามคำสั่งหัวหน้า คสช. เรื่อง มาตรการปรับปรุงประสิทธิภาพในการปฏิบัติราชการ



กรอบการประเมินผลส่วนราชการตามคำรับรองฯ

มิติภายนอก	ประเด็นการประเมินผลการปฏิบัติราชการ
การประเมินประสิทธิผล	1. ตัวชี้วัดภารกิจหลักของกระทรวงตามแนวทางการขับเคลื่อนประเทศ / แผนยุทธศาสตร์กระทรวง และ ตัวชี้วัดระหว่างกระทรวงที่มีเป้าหมายร่วมกัน (Joint KPIs) และ ตัวชี้วัดร่วมระหว่างกระทรวงและจังหวัด (Function-Area KPIs) ตามนโยบายสำคัญของรัฐบาล
การประเมินคุณภาพ	2. ความพึงพอใจของผู้รับบริการ
มิติภายใน	
การประเมินประสิทธิภาพ	3. การเบิกจ่ายเงินงบประมาณ
	4. การประหยัดพลังงาน
	5. การประหยัดน้ำ
	6. การพัฒนาประสิทธิภาพระบบสารสนเทศภาครัฐ
การพัฒนาองค์กร	7. การพัฒนาสมรรถนะองค์กร
	8. ระดับคุณธรรมและความโปร่งใสการดำเนินงานของหน่วยงาน

การประเมินส่วนราชการตามมาตรการปรับปรุงประสิทธิภาพในการปฏิบัติราชการ

องค์ประกอบการประเมิน
1. ประสิทธิภาพในการดำเนินงานตามหลักภารกิจพื้นฐาน (Functional Based)
2. ประสิทธิภาพในการดำเนินงานตามหลักภารกิจยุทธศาสตร์ที่ได้รับมอบหมายเป็นพิเศษ (Agenda Based)
3. ประสิทธิภาพในการดำเนินงานตามหลักภารกิจพื้นที่หรือการบูรณาการการดำเนินงานหลายพื้นที่หรือหลายหน่วยงาน (Area Based)
4. ประสิทธิภาพในการบริหารจัดการและพัฒนานวัตกรรมและการให้บริการประชาชนหรือหน่วยงานของรัฐ (Innovation Based)
5. ศักยภาพในการเป็นส่วนราชการที่มีความสำคัญเชิงยุทธศาสตร์เพื่อการพัฒนาประเทศ (Potential Based)

การเปรียบเทียบความแตกต่างระหว่างการจัดทำคำรับรองการปฏิบัติราชการกับการประเมิน ส่วนราชการตามมาตรการปรับปรุงประสิทธิภาพในการปฏิบัติราชการ (มาตรา 44)



คำรับรองการปฏิบัติราชการ	การประเมินส่วนราชการตามมาตรการปรับปรุงประสิทธิภาพในการปฏิบัติราชการ (มาตรา 44)
<p>1. เป็นระบบการวัดผลสัมฤทธิ์ ที่มีการลงนามเป็นลายลักษณ์อักษร มีคณะกรรมการเจรจา เป็นผู้พิจารณาตัวชี้วัด น้ำหนัก และเกณฑ์การให้คะแนนกับส่วนราชการ</p>	<p>1. เป็นระบบการวัดผลสัมฤทธิ์ที่เชื่อมโยงจากยุทธศาสตร์ชาติ แผนฯ 12 แนวทางการพัฒนา ประเทศไทย 4.0 และการพัฒนาที่ยั่งยืน (SDG) ที่กำหนด ค่าเป้าหมายชัดเจน ทำให้สามารถวัดผลไปยังหน่วยงานที่เกี่ยวข้องได้ เป็นการ top down โดยไม่มีขั้นตอนการเจรจาตัวชี้วัดกับส่วนราชการ</p>
<p>2. ตัวชี้วัดและเป้าหมายของหน่วยงานกลางไม่ได้มีการบูรณาการร่วมกัน ทำให้ไม่สามารถเชื่อมโยงสู่เป้าหมายระดับชาติได้</p>	<p>2. มีการบูรณาการตัวชี้วัดระหว่างหน่วยงานกลางของสำนักงาน ก.พ.ร. ในเอกสารงบประมาณเป็นตัวชี้วัดเดียวกัน และมีความเชื่อมโยงจากยุทธศาสตร์ชาติ แผนฯ 12 แนวทางการพัฒนาประเทศไทย 4.0 และการพัฒนาที่ยั่งยืน (SDG)</p>
	<p>3. ข้อสั่งการของนายกรัฐมนตรี สามารถประเมินผลผ่านระบบ on line ทำให้รวดเร็วและทันต่อสถานการณ์</p>
	<p>4. ยกเลิกตัวชี้วัดที่มีเจ้าภาพ ยกเว้นตัวชี้วัดประสิทธิภาพของการเบิกจ่ายเงินสำหรับตัวชี้วัด เรื่องระดับคุณธรรมและความโปร่งใส สำนักงาน ก.พ.ร. จะเป็นผู้รับผลการประเมินจาก ปปช. เพื่อรายงานต่อนายกรัฐมนตรีพร้อมกับการประเมินของสำนักงาน ก.พ.ร. ตามมาตรา 44</p>
<p>3. การประเมินผลเป็นรายปี</p>	<p>5. มีการประเมิน 2 รอบ สามารถใช้เป็นเครื่องมือในการขับเคลื่อนนโยบายสำคัญของรัฐบาลและสามารถนำผลประเมินไปใช้ประกอบการให้คุณให้โทษต่อหน่วยงาน ลดความซ้ำซ้อนและภาระกับส่วนราชการ</p>

2. กรอบการประเมินส่วนราชการและจังหวัดตามมาตรการปรับปรุงประสิทธิภาพ ประจำปีงบประมาณ 2560



ใช้การประเมินส่วนราชการตามมาตรการปรับปรุงประสิทธิภาพในการปฏิบัติราชการแทนการจัดทำคำรับรองการปฏิบัติราชการ เป็นลายลักษณ์อักษร เพื่อให้สามารถใช้เป็นเครื่องมือในการขับเคลื่อนนโยบายสำคัญของรัฐบาล สามารถนำผลงานไปใช้ประกอบการให้คุณให้โทษต่อหน่วยงานและผู้บริหาร ลดความซ้ำซ้อนและภาระต่อส่วนราชการ โดยปรับกรอบการประเมินผล และระยะเวลาในการประเมิน ดังนี้

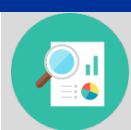
องค์ประกอบการประเมิน	น้ำหนัก	ประเด็นการประเมิน	จำนวนตัวชี้วัด
1. ประสิทธิภาพในการดำเนินงานตามหลักภารกิจพื้นฐาน งานประจำ งานตามหน้าที่ปกติ หรืองานตามรับผิดชอบหลัก งานตามกฎหมาย กฎ นโยบายของรัฐบาล หรือมติคณะรัฐมนตรี (Functional Based)	100	1. การดำเนินงานตามหลักภารกิจพื้นฐาน งานประจำ งานตามหน้าที่ปกติ หรืองานตามหน้าที่ความรับผิดชอบหลัก 2. การดำเนินงานตามกฎหมาย 3. การดำเนินงานตามนโยบายและแผนของรัฐบาล และมติคณะรัฐมนตรี 4. การดำเนินการตามแผนพัฒนาเศรษฐกิจและสังคมแห่งชาติและแผนยุทธศาสตร์ของหน่วยงาน	ไม่เกิน 5 ตัวชี้วัด
2. ประสิทธิภาพในการดำเนินงานตามหลักภารกิจยุทธศาสตร์ แนวทางปฏิรูปภาครัฐ นโยบายเร่งด่วน หรือภารกิจที่ได้รับมอบหมายเป็นพิเศษ (Agenda Based)	100	1. การดำเนินการข้อสั่งการของนายกรัฐมนตรี 2. การดำเนินการตามวาระการขับเคลื่อนและการปฏิรูปประเทศ 3. การแก้ไขปัญหาสำคัญเฉพาะเรื่องหรือภารกิจที่ได้รับมอบหมายพิเศษจากนายกรัฐมนตรี/ รองนายกรัฐมนตรี/ รัฐมนตรีที่กำกับและติดตามการปฏิบัติราชการ 4. การสร้างความรับรู้ความเข้าใจแก่ประชาชน (บังคับเฉพาะส่วนราชการ)	ไม่เกิน 3 ตัวชี้วัด
3. ประสิทธิภาพในการดำเนินงานตามหลักภารกิจพื้นที่/ หอถื่น ภูมิภาค จังหวัด กลุ่มจังหวัด หรือการบูรณาการดำเนินงานหลายพื้นที่หรือหลายหน่วยงาน (Area Based) (ถ้าไม่มีภารกิจนี้ ไม่ต้องประเมิน)	100	1. การดำเนินงานตามภารกิจในพื้นที่/หอถื่น ภูมิภาค จังหวัด กลุ่มจังหวัด 2. การบูรณาการระบบการปฏิบัติงานร่วมกับหลายหน่วยงานที่มีภารกิจร่วมกันในพื้นที่ 3. การบูรณาการการทำงานร่วมกันระหว่างกระทรวง/หน่วยงาน/จังหวัด 4. การดำเนินการตามนโยบายประชารัฐ	ไม่เกิน 2 ตัวชี้วัด
4. ประสิทธิภาพในการบริหารจัดการและพัฒนานวัตกรรมในการบริหารจัดการระบบงาน งบประมาณ ทรัพยากรบุคคล และการให้บริการประชาชนหรือหน่วยงานของรัฐ (Innovation Based)	100	1. ข้อเสนอการพัฒนาศักยภาพของหน่วยงาน 1) ข้อเสนอการพัฒนาศักยภาพของหน่วยงานในด้านต่างๆ เช่น การพัฒนาวัตกรรมในการบริหารจัดการ ระบบงาน งบประมาณ ทรัพยากรบุคคล ความผูกพันของบุคลากรต่อองค์กร เทคโนโลยี ฐานข้อมูล กฎหมาย การพัฒนาการบริหารจัดการองค์กรตามหลักธรรมาภิบาล พร้อมผลงานที่จะส่งมอบแยกตามรายไตรมาส 2) ผลงานที่เกิดขึ้นจริง รวมทั้งรางวัลที่ได้รับจากองค์กรภายในหรือภายนอกประเทศ (ถ้ามี) 2. การบริหารจัดการและพัฒนานวัตกรรมในการให้บริการประชาชนหรือหน่วยงานของรัฐ 3. การจัดการข้อร้องเรียนหรือเรื่องราวร้องทุกข์ (ถ้ามี) 4. ประสิทธิภาพการเบิกจ่ายงบประมาณ (บังคับ)	ไม่เกิน 3 ตัวชี้วัด
5. ศักยภาพในการเป็นส่วนราชการที่มีความสำคัญเชิงยุทธศาสตร์เพื่อการพัฒนาประเทศ ตามแผนหรือนโยบายระดับชาติ นโยบายของรัฐบาล (Potential Based) ประกอบกับผลการประเมินโดยองค์กรภายในและภายนอกประเทศ	100	1. การจัดทำและดำเนินการตามแผนการขับเคลื่อน ยุทธศาสตร์ชาติ (บังคับ) 1) การจัดทำแผนการขับเคลื่อนยุทธศาสตร์ชาติ ตามภารกิจ/บทบาท ของส่วนราชการ 2) ผลงานที่เกิดขึ้นจริงในแต่ละไตรมาส รวมทั้งผลการประเมินจากองค์กรภายในหรือภายนอกประเทศ(ถ้ามี)	1 ตัวชี้วัด

การเปรียบเทียบความแตกต่างการประเมินส่วนราชการตามมาตรการปรับปรุงประสิทธิภาพ
ในการปฏิบัติราชการ (มาตรา 44) ระหว่างปีงบประมาณ พ.ศ. 2559 กับ ปีงบประมาณ พ.ศ. 2560



ความแตกต่างระหว่างการประเมินส่วนราชการตามมาตรการปรับปรุงประสิทธิภาพ

ปี 2559	ปี 2560
1. ตัวชี้วัดสำหรับการประเมินในองค์ประกอบที่ 1 ภารกิจหลักฯ (Functional Based) มาจากการเชื่อมโยงตัวชี้วัดจากคำรับรองการปฏิบัติราชการฯ ประจำปีงบประมาณ 2559 ที่ผ่านการเจรจา จากคณะกรรมการเจรจาข้อตกลงฯ	1. ตัวชี้วัดสำหรับการประเมินในองค์ประกอบที่ 1 ภารกิจหลักฯ (Functional Based) เชื่อมโยงมาจากยุทธศาสตร์ชาติ แผนฯ 12 แนวทางการพัฒนา ประเทศไทย 4.0 และการพัฒนาที่ยั่งยืน (SDG) ที่กำหนดค่าเป้าหมายชัดเจน ทำให้สามารถวัดผลไปยังหน่วยงานที่เกี่ยวข้องได้ เป็นการ top down โดยไม่มีขั้นตอนการเจรจาทันทีกับส่วนราชการ
2. ทอนค่าเป้าหมายจากคำรับรองฯ ซึ่งเป็นค่าเป้าหมายทั้งปี ออกเป็น 2 รอบการประเมิน	2. กำหนดค่าเป้าหมายรอบที่ 1 และรอบที่ 2 ตั้งแต่ต้นปีงบประมาณ
3. มีตัวชี้วัดบังคับเพียง 1 ตัว คือ ประสิทธิภาพการเบิกจ่ายงบประมาณ	3. มีตัวชี้วัดบังคับ 2 ตัว คือ 1) ประสิทธิภาพการเบิกจ่ายงบประมาณ (บังคับ) 2) การสร้างความรับรู้ความเข้าใจแก่ประชาชน (บังคับเฉพาะส่วนราชการ)
4. ไม่กำหนดจำนวนตัวชี้วัดไว้ในแต่ละองค์ประกอบ	4. กำหนดจำนวนตัวชี้วัดในแต่ละองค์ประกอบ
	5. ปรับการประเมินในองค์ประกอบที่ 4 ประสิทธิภาพในการบริหารจัดการ และพัฒนานวัตกรรมฯ (Innovation Based) และองค์ประกอบที่ 5 ศักยภาพในการเป็นส่วนราชการที่มีความสำคัญเชิงยุทธศาสตร์ฯ (Potential Based)



หลักทางการประเมินส่วนราชการ

1. เปรียบเทียบจำนวนตัวชี้วัดที่สามารถดำเนินการบรรลุเป้าหมายต่อตัวชี้วัดทั้งหมดในแต่ละองค์ประกอบ
2. ในแต่ละองค์ประกอบจะได้ระดับผลประเมินในระดับ “เป็นไปตามเป้าหมาย” ต่อเมื่อ
 - ผ่าน 1 ตัวชี้วัดจาก 2 ตัวชี้วัด (50%)
 - ผ่าน 2 ตัวชี้วัดจาก 3 ตัวชี้วัด (67%)
 - ผ่าน 2 ตัวชี้วัดจาก 4 ตัวชี้วัด (50%)
 - ผ่าน 3 ตัวชี้วัดจาก 5 ตัวชี้วัด (60%)
3. กำหนดค่าเป้าหมายแต่ละองค์ประกอบ จากร้อยละตัวชี้วัดที่ดำเนินการบรรลุเป้าหมายต่อตัวชี้วัดทั้งหมด ดังนี้
 - ต่ำกว่าเป้าหมาย ต่ำกว่า 50%
 - เป็นไปตามเป้าหมาย ระหว่าง 50-67%
 - สูงกว่าเป้าหมาย สูงกว่า 67%
4. กำหนดให้ทุกตัวน้ำหนักเท่ากัน เพราะถือว่าต่างเป็น core functions ที่ต้องมีความสำคัญเท่า ๆ กัน

ตัวอย่างการประเมินส่วนราชการ

กรม X องค์ประกอบที่ 1: Functional Based

ประเด็นการประเมิน	เป้าหมาย	ผลดำเนินงาน	ผ่าน	ไม่ผ่าน
ตัวชี้วัด ก	เพิ่มขึ้น 10%	เพิ่มขึ้น 12%	✓	
ตัวชี้วัด ข	50,000	49,999		✓
ตัวชี้วัด ค	ลดลง 5%	ลดลง 4%		✓
ตัวชี้วัด ง	100	100	✓	
ตัวชี้วัด จ	100	100	✓	



ผ่าน 3 ตัวชี้วัดจาก 5 ตัวชี้วัด



องค์ประกอบการประเมิน	ผลการประเมิน			สรุปผลการประเมิน
	ต่ำกว่าเป้าหมาย (<50%)	เป็นไปตามเป้าหมาย (50-67%)	สูงกว่าเป้าหมาย (>67%)	
1. Functional Based		✓		<input type="checkbox"/> ระดับคุณภาพ <input type="checkbox"/> ระดับมาตรฐาน <input type="checkbox"/> ระดับต้องปรับปรุงด้าน.....
2. Agenda Based				
3. Area Based				
4. Innovation Based				
5. Potential Based				



3. แนวทางการประเมินส่วนราชการ และจังหวัด ตามมาตรการปรับปรุงประสิทธิภาพ ประจำปีงบประมาณ 2560 (ต่อ)



ระดับการประเมิน	สรุปผลการประเมิน	เกณฑ์การประเมิน
1 ส่วนราชการ/จังหวัด (ตามมติคณะรัฐมนตรี เมื่อวันที่ 5 เมษายน 2559)	<input type="checkbox"/> ระดับคุณภาพ <input type="checkbox"/> ระดับมาตรฐาน <input type="checkbox"/> ระดับต้องปรับปรุง	<ul style="list-style-type: none"> • เป็นส่วนราชการที่มีผลการดำเนินงาน อยู่ใน<u>ระดับสูงกว่าเป้าหมาย</u> ทุกองค์ประกอบที่ประเมิน • เป็นส่วนราชการที่มีผลการดำเนินงาน อยู่ในระดับสูงกว่าเป้าหมาย ไม่ครบทุกองค์ประกอบที่ประเมิน แต่ไม่มีองค์ประกอบใด องค์ประกอบหนึ่งได้รับการประเมินในระดับต่ำกว่าเป้าหมาย • เป็นส่วนราชการที่มีผลการดำเนินงาน อยู่ในระดับต่ำกว่าเป้าหมาย ในองค์ประกอบในองค์ประกอบหนึ่ง (แม้ว่าจะได้รับการประเมินใน องค์ประกอบอื่นในระดับเป็นไปตามเป้าหมายหรือสูงกว่าเป้าหมาย)
2 องค์ประกอบ 1. Functional Based 2. Agenda Based 3. Area Based 4. Innovation Based 5. Potential Based	สูงกว่าเป้าหมาย เป็นไปตามเป้าหมาย ต่ำกว่าเป้าหมาย	มีผลคะแนนสูงกว่าร้อยละ 67 มีผลคะแนนอยู่ระหว่างร้อยละ 50 - 67 มีผลคะแนนต่ำกว่าร้อยละ 50
3 ตัวชี้วัด	ผ่าน ไม่ผ่าน	ผลการดำเนินงานเป็นไปตามเป้าหมาย หรือ สูงกว่าเป้าหมายที่ตั้งไว้ ผลการดำเนินงาน <u>ต่ำกว่าเป้าหมาย</u> ที่ตั้งไว้

4. รายงานการประเมินผลส่วนราชการและจังหวัดตามมาตรการปรับปรุงประสิทธิภาพ



ตัวอย่าง

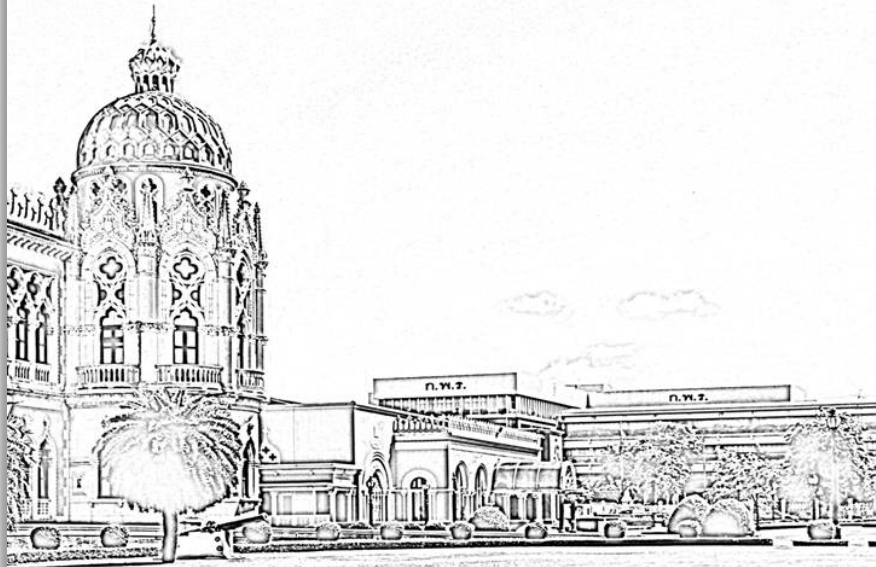


รายงานการประเมินผลส่วนราชการตามมาตรการปรับปรุงประสิทธิภาพในการปฏิบัติราชการ

กระทรวง A

รอบที่ 1

ตั้งแต่วันที่ 1 ตุลาคม 2559 ถึงวันที่ 31 มีนาคม 2560



รายงานการประเมินผลส่วนราชการตามมาตรการปรับปรุงประสิทธิภาพในการปฏิบัติราชการ

กระทรวง A

รอบการประเมินที่ 1 วันที่ 1 ตุลาคม 2559 ถึงวันที่ 31 มีนาคม 2560

ส่วนราชการในกระทรวง...	Functional Based	Agenda Based	Area Based	Innovation Based	Potential Based	สรุปผลประเมิน	คะแนน ITA
1. สำนักงานปลัดกระทรวง...**	●	◎	◎	◎	●	●	80.12
2. สำนักงานนโยบายและยุทธศาสตร์...*	●	◎		◎	◎	●	89.25
3. กรม A *	●	◎	●	◎	◎	●	93.54
4. กรม B *	◎	◎		◎	◎	●	90.45
5. กรม C *	●	●		●**	●	●	95.39
6. กรม D *	●	○		●	◎	●	84.45
7. กรม E *	●	◎		●**	●	●	98.56
8. กรม F	◎	◎		●	●	●	97.12
9. กรม G	●	◎	●	◎	◎	●	81.78

สรุปรายงาน ณ 30 เมษายน 2560

หมายเหตุ ** หมายถึง ส่วนราชการผ่านเกณฑ์คุณภาพการบริหารจัดการภาครัฐระดับพื้นฐาน (FL)

*** หมายถึง ส่วนราชการได้รับรางวัลบริการภาครัฐแห่งชาติ/รางวัลความเป็นเลิศด้านการบริหารราชการแบบมีส่วนร่วม/ได้แก่ กรม C : รางวัล..... กรม E : รางวัล.....

● หมายถึง ผลดำเนินงานสูงกว่าเป้าหมาย (ร้อยละตัวชี้วัดที่ผ่านการประเมินสูงกว่าร้อยละ 67)

◎ หมายถึง ผลดำเนินงานเป็นไปตามเป้าหมาย (ร้อยละตัวชี้วัดที่ผ่านการประเมินอยู่ระหว่างร้อยละ 50 - 67)

○ หมายถึง ผลดำเนินงานต่ำกว่าเป้าหมาย (ร้อยละตัวชี้วัดที่ผ่านการประเมินต่ำกว่าร้อยละ 50)

สรุปผลประเมิน ● หมายถึง ระดับคุณภาพ เป็นส่วนราชการที่มีผลการดำเนินงาน อยู่ในระดับสูงกว่าเป้าหมาย ทุกองค์ประกอบที่ประเมิน

◎ หมายถึง ระดับมาตรฐาน เป็นส่วนราชการที่มีผลการดำเนินงาน อยู่ในระดับสูงกว่าเป้าหมายในบางองค์ประกอบที่ประเมิน แต่ไม่มีองค์ประกอบใดองค์ประกอบหนึ่งไม่ได้รับการประเมินในระดับต่ำกว่าเป้าหมาย

● หมายถึง ระดับต้องปรับปรุง เป็นส่วนราชการที่มีผลการดำเนินงาน อยู่ในระดับต่ำกว่าเป้าหมายในองค์ประกอบในองค์ประกอบหนึ่ง (แม้ว่าจะได้รับการประเมินในองค์ประกอบอื่นในระดับเป็นไปตามเป้าหมายหรือสูงกว่าเป้าหมาย)

ประเมินการปรับปรุง ได้แก่ กรม D มีผลดำเนินงานต่ำกว่าเป้าหมายในองค์ประกอบ Agenda Based

(นายทศพร สิริสัมพันธ์)
เลขาธิการ ก.พ.ร.
(ผู้ประเมิน)

4. รายงานการประเมินผลส่วนราชการและจังหวัดตามมาตรการปรับปรุงประสิทธิภาพฯ (ต่อ)



ตัวอย่าง

สรุปความเห็นของผู้ประเมินเบื้องต้น
หน่วยงาน สำนักงานปลัดกระทรวงฯ กระทรวง A



(✓) ตั้งแต่วันที่ 1 ตุลาคม 2559 ถึงวันที่ 31 มีนาคม 2560 () ตั้งแต่วันที่ 1 เมษายน 2560 ถึงวันที่ 30 กันยายน 2560

Functional Based	Agenda Based	Area Based	Innovation Based	Potential Based	สรุปผลประเมิน ส่วนราชการ	คะแนน ITA		
●	○	○	○	●	ระดับมาตรฐาน	80.12		
องค์ประกอบ การประเมิน	ประเด็นการประเมิน			เป้าหมาย	ผลการดำเนินงาน	สรุปผล ประเมิน		
						หมายเหตุ		
1. Functional Based	1.1 ผลิตความสำเร็จในการบูรณาการเพื่อการขับเคลื่อนการปฏิรูปราชการ โดยรวมของกระทรวง					●	สูงกว่า เป้าหมาย	
	1.1.1 ร้อยละสินค้าและบริการเป้าหมายที่มีราคาจำหน่ายลดลงกับต้นทุน				92.00	95.00		
	1.1.2 ปริมาณการส่งออกข้าว (ล้านตัน)				2.12	2.59		
	1.1.3 ปริมาณการส่งออกข้าวหอมมะลิไทยไปตลาดนอก (ตัน)				43,871.68	54,411.81		
	1.1.4 มูลค่าการส่งออกรวมมีโดยรวมของประเทศไทย (ล้านเหรียญสหรัฐ)				75,089.47	68,353.13		
	1.1.5 ความสำเร็จของการเจรจาการค้าระหว่างประเทศ				90	100		
	1.1.6 ร้อยละความสำเร็จของกรณีศึกษาโครงการการค้าระหว่างประเทศ				80	80.01		
	1.1.7 การจดทะเบียนจัดตั้งธุรกิจบริการ (ราย)				7,407	7,232		
	1.1.8 มูลค่าการทำให้ขยายตัว (ล้านเหรียญสหรัฐ)				36,217.07	29,218.85		
	1.1.9 มูลค่าการค้าชายแดน (ล้านบาท)				279,726.46	303,952.42		
	1.2 ร้อยละความสำเร็จเฉลี่ยของสถานะในแผนงานโครงการได้แล้วเสร็จ				80	80.00	●	
	1.3 ร้อยละความสำเร็จของการบรรลุเป้าหมายผลลัพธ์โครงการ				80	79.99	○	
	1.4 ร้อยละความสำเร็จของการจัดทำแผนยุทธศาสตร์บูรณาการและแผนบูรณาการ ในการขับเคลื่อนยุทธศาสตร์กระทรวง A				80	81.11	●	
2. Agenda Based	2.1 ความสำเร็จของการบริหารจัดการตลาดข้าวครบวงจร				80	80.01	●	เป็นไปตาม เป้าหมาย
	2.2 การสร้างความรับรู้ความเข้าใจแก่ประชาชน (ร้อยละความสำเร็จ)				80	79.99	○	
3. Area Based	3.1 ความสำเร็จในการส่งเสริมและพัฒนาเศรษฐกิจการค้าภูมิภาค : รายได้หมุนเวียนในภูมิภาค 76 จังหวัด				3,300	2,663.50	○	เป็นไปตาม เป้าหมาย
	3.2 การดำเนินงานตามนโยบายประเทศไทย 4.0 (โครงการช่วยเหลือเกษตรกรผู้ประสบภัยหลังปี 2559/60) (ร้อยละความสำเร็จ)				80	100	●	
4. Innovation Based	4.1 ประสิทธิภาพการดำเนินงานของกรมการพาณิชย์ (ร้อยละ)				80	82.80	●	เป็นไปตาม เป้าหมาย
	4.2 ข้อเสนอการพัฒนาขีดความสามารถของหน่วยงาน (ร้อยละความสำเร็จ)				80	89.05	●	
	4.3 การจัดตั้งศูนย์บริการประชาชนกระทรวง A (Moc Service Center)				80	79.00	○	
5. Potential Based	5.1 การจัดทำแผนดำเนินการตามแผนการขับเคลื่อน ยุทธศาสตร์ชาติ				80	85.00	●	สูงกว่า เป้าหมาย

หมายเหตุ 1) ส่วนราชการผ่านเกณฑ์คุณภาพการบริหารจัดการภาครัฐระดับพื้นฐาน (FL)
2) ส่วนราชการได้รับรางวัลบริการภาครัฐแห่งชาติ
ผลประเมินตัวชี้วัด ● หมายถึง ผลการดำเนินงานผ่านตามเป้าหมาย
○ หมายถึง ผลการดำเนินงานไม่ผ่านเป้าหมาย

สรุปผลการประเมินส่วนราชการตามมาตรการปรับปรุงประสิทธิภาพในการปฏิบัติราชการ ของสำนักงานปลัดกระทรวง A รอบที่ 1 ตั้งแต่วันที่ 1 ตุลาคม 2559 ถึงวันที่ 31 มีนาคม 2560

ด้วยหัวหน้าคณะรักษาความสงบแห่งชาติได้มีคำสั่งที่ 5/2559 เรื่องมาตรการปรับปรุงประสิทธิภาพในการปฏิบัติราชการ ลงวันที่ 1 กุมภาพันธ์ 2559 กำหนดให้มีการประเมินส่วนราชการและบุคลากรภาครัฐ เพื่อประโยชน์ในการปฏิรูประบบการบริหารราชการแผ่นดิน ประกอบด้วย 5 องค์ประกอบ ได้แก่ หลักการพื้นฐาน (Functional Based) หลักการยุทธศาสตร์ (Agenda Based) หลักการพื้นที่/ท้องถิ่น (Area Based) หลักการบริหารจัดการและพัฒนานวัตกรรม (Innovation Based) และศักยภาพในการเป็นส่วนราชการที่มีความสำคัญเชิงยุทธศาสตร์ (Potential Based)

สำนักงานปลัดกระทรวง A มีผลการดำเนินงานเป็นไปตามเป้าหมายทุกองค์ประกอบ โดยมีตัวชี้วัดที่ดำเนินการได้สูงกว่าเป้าหมาย เช่น สรุปผลการดำเนินงานที่สำคัญได้ ดังนี้

1) ด้านการดำเนินงานตามหลักการพื้นฐาน งานประจำงานตาม หน้าที่ปกติ หรืองานตามหน้าที่ความรับผิดชอบหลัก งานตามกฎหมาย (Functional Based) ประกอบด้วย 4 ตัวชี้วัดหลักมีผลการดำเนินงานที่สำคัญ คือ ระดับความสำเร็จในการ บูรณาการเพื่อการขับเคลื่อนการปฏิรูปราชการโดยรวมของกระทรวง ร้อยละความสำเร็จเฉลี่ยของการดำเนินงานตามแผนงานโครงการได้แล้วเสร็จ ร้อยละความสำเร็จของการจัดทำแผนยุทธศาสตร์บูรณาการ และแผนบูรณาการในการขับเคลื่อนยุทธศาสตร์กระทรวง A ซึ่งส่วนราชการสามารถดำเนินการได้สูงกว่าเป้าหมาย เนื่องจากปัจจัยสำคัญคือ..... ส่วนตัวชี้วัดร้อยละความสำเร็จของการบรรลุเป้าหมายผลลัพธ์โครงการ ส่วนราชการสามารถดำเนินการได้ต่ำกว่าเป้าหมาย เนื่องจากปัจจัยสำคัญคือ..... โดยภาพรวมส่วนราชการสามารถดำเนินการตามภารกิจหลักพื้นฐานได้สูงกว่าเป้าหมาย

2) ด้านการดำเนินงานตามหลักการยุทธศาสตร์ แนวทางปฏิรูปภาครัฐ นโยบายเร่งด่วน หรือภารกิจที่ได้รับมอบหมายเป็นพิเศษ (Agenda Based) มีผลการดำเนินงานที่สำคัญ คือ ความสำเร็จของการบริหารจัดการตลาดข้าวครบวงจร ซึ่งส่วนราชการสามารถดำเนินการได้สูงกว่าเป้าหมายเนื่องจากปัจจัยสำคัญ คือ..... และการสร้างความรับรู้ความเข้าใจแก่ประชาชน ซึ่งส่วนราชการสามารถดำเนินการได้เป็นไปตามเป้าหมายเนื่องจากปัจจัยสำคัญคือ..... โดยภาพรวมส่วนราชการสามารถดำเนินการตามภารกิจหลักยุทธศาสตร์ได้เป็นไปตามเป้าหมาย

3) ด้านการดำเนินงานตามหลักการพื้นที่/ท้องถิ่น ภูมิภาค จังหวัด กลุ่มจังหวัด หรือการบูรณาการดำเนินงานหลายพื้นที่หรือหลายหน่วยงาน (Area Based) มีผลการดำเนินงานที่สำคัญ คือ การดำเนินงานตามนโยบายประเทศไทย 4.0 (โครงการช่วยเหลือเกษตรกรผู้ประสบภัยหลังปี 2559/60) ซึ่งส่วนราชการสามารถดำเนินการได้สูงกว่าเป้าหมายเนื่องจากปัจจัยสำคัญคือ..... และความสำเร็จในการส่งเสริมและพัฒนาเศรษฐกิจการค้าภูมิภาค : รายได้หมุนเวียนในภูมิภาค 76 จังหวัด ซึ่งส่วนราชการสามารถดำเนินการได้เป็นไปตามเป้าหมายเนื่องจากปัจจัยสำคัญคือ..... โดยภาพรวมส่วนราชการสามารถดำเนินการตามภารกิจหลักพื้นที่/ท้องถิ่น ภูมิภาค จังหวัด กลุ่มจังหวัดได้เป็นไปตามเป้าหมาย



6. การบูรณาการตัวชี้วัดของหน่วยงานกลางตามยุทธศาสตร์ชาติและแผนฯ 12



ที่มา:

- คณะกรรมการวิสามัญพิจารณาร่าง พ.ร.บ.งบประมาณรายจ่ายประจำปีงบประมาณ พ.ศ.2560 ได้มีข้อสังเกตในเรื่องการกำหนดเป้าหมาย ตัวชี้วัด แผนบูรณาการ และเป้าหมาย ตัวชี้วัดการให้บริการกระทรวง หน่วยงาน ผลผลิต/โครงการ เพื่อให้ตัวชี้วัดในแต่ละระดับสามารถสะท้อนผลสัมฤทธิ์ ประโยชน์ต่อประชาชน และเชื่อมโยงสู่เป้าหมายระดับชาติ สามารถนำมาติดตามประเมินผลการดำเนินงานได้อย่างมีประสิทธิภาพ
- มติดคณะรัฐมนตรีเมื่อวันที่ 11 ตุลาคม 2559 ได้เห็นชอบกับรายงานสรุปผลการทบทวน การกำหนดวิสัยทัศน์ พันธกิจ เป้าหมาย และตัวชี้วัดความสำเร็จของกระทรวง/หน่วยงาน และแผนงานบูรณาการ งบประมาณรายจ่ายประจำปีงบประมาณ 2560



แผนพัฒนาเศรษฐกิจและสังคมแห่งชาติ ฉบับที่ 12 (พ.ศ. 2560 -2564) 10 ยุทธศาสตร์

1. ยุทธศาสตร์การเสริมสร้างและพัฒนาศักยภาพทุนมนุษย์
2. ยุทธศาสตร์การสร้างความเป็นธรรมลดความเหลื่อมล้ำในสังคม
3. ยุทธศาสตร์การสร้างการแข่งขันทางเศรษฐกิจและแข่งขันได้อย่างยั่งยืน
4. ยุทธศาสตร์การเติบโตที่เป็นมิตรกับสิ่งแวดล้อมเพื่อการพัฒนาอย่างยั่งยืน
5. ยุทธศาสตร์การเสริมสร้างความมั่นคงแห่งชาติเพื่อการพัฒนาประเทศสู่ความมั่งคั่งและยั่งยืน
6. ยุทธศาสตร์การบริหารจัดการในภาครัฐ การป้องกันกรทุจริตประพฤติมิชอบและธรรมาภิบาลในสังคมไทย
7. ยุทธศาสตร์การพัฒนาโครงสร้างพื้นฐานและระบบโลจิสติกส์
8. ยุทธศาสตร์การพัฒนาวิทยาศาสตร์ เทคโนโลยี วิจัยและนวัตกรรม
9. ยุทธศาสตร์การพัฒนาภาค เมือง และพื้นที่เศรษฐกิจ
10. ยุทธศาสตร์ความร่วมมือระหว่างประเทศเพื่อการพัฒนา



- ยุทธศาสตร์ชาติ/แผนพัฒนาเศรษฐกิจฯ
- นโยบายรัฐบาล
- คำสั่ง/ข้อสั่งการนายกรัฐมนตรี
- ยุทธศาสตร์กระทรวง/ภารกิจ/เป้าประสงค์
- จุดมุ่งเน้น (Positioning)

คำรับรองการปฏิบัติราชการ

แบบประเมินส่วนราชการตามมาตรการปรับปรุงประสิทธิภาพในการปฏิบัติราชการ (มาตรา 44)

ตัวชี้วัด (KPIs)

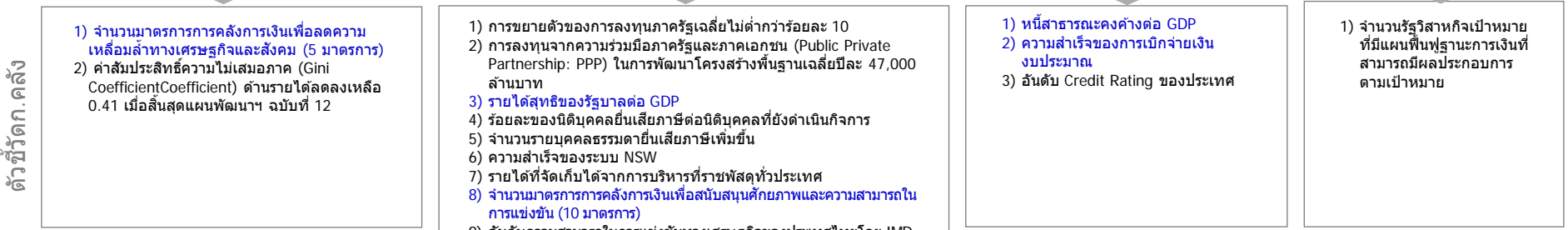
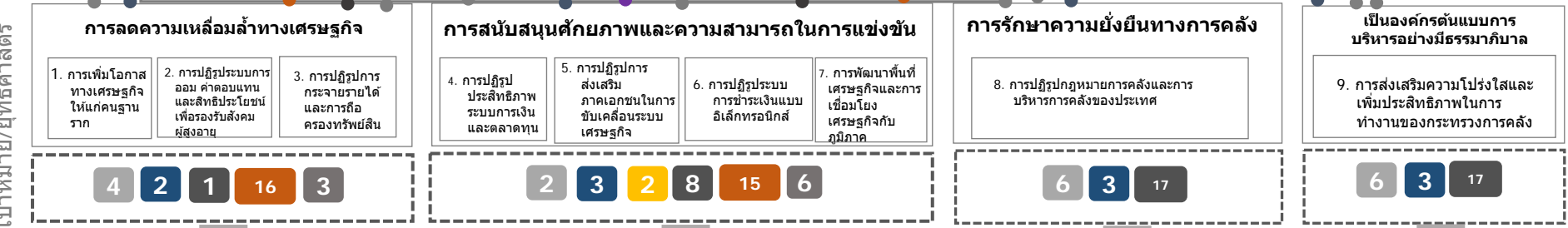


ยุทธศาสตร์จัดสรร ปี 60 6 ยุทธศาสตร์

1. ยุทธศาสตร์ด้านความมั่นคง
2. ยุทธศาสตร์ด้านการสร้างความสามารถในการแข่งขันของประเทศ
3. ยุทธศาสตร์ด้านการพัฒนาและเสริมสร้างศักยภาพคน
4. ยุทธศาสตร์ด้านการแก้ไขปัญหาความยากจน ลดความเหลื่อมล้ำ และสร้างการเติบโตจากภายใน
5. ยุทธศาสตร์ด้านการจัดการน้ำและสร้างการเติบโตบนคุณภาพชีวิตที่เป็นมิตรกับสิ่งแวดล้อมอย่างยั่งยืน
6. ยุทธศาสตร์ด้านการปรับสมดุลและพัฒนาระบบการบริหารจัดการภาครัฐ

25 แผนบูรณาการเชิงยุทธศาสตร์

กรณีตัวอย่างกระทรวงการคลัง : การเชื่อมโยงยุทธศาสตร์ระดับชาติกับยุทธศาสตร์กระทรวง



6. การบูรณาการตัวชี้วัดของหน่วยงานกลางตามยุทธศาสตร์ชาติและแผนฯ 12



ตัวอย่าง ตัวชี้วัดของกระทรวงการคลัง

	สรุปตัวชี้วัดของกระทรวงการคลัง	ตัวชี้วัดในมิติ Functional Based ตามมาตรา 44 และตามเอกสารงบประมาณ
<i>แผนฯ 12:</i>	1. รายได้สุทธิของรัฐบาลต่อ GDP (กรมศุลกากร / กรมสรรพากร / กรมสรรพสามิต / กรมธนารักษ์ / สศค. / สคร.)	1. รายได้สุทธิของรัฐบาลต่อ GDP (ร้อยละ 15.98)
<i>แผนฯ 12 + ยุทธฯจัดสรร:</i>	2. หนี้สาธารณะคงค้างต่อ GDP (สบน.)	2. หนี้สาธารณะคงค้างต่อ GDP ไม่เกิน (ร้อยละ 50)
<i>ยุทธศาสตร์ชาติ:</i>	3. ความสำเร็จของการเบิกจ่ายเงินงบประมาณ (บก.)	3. ร้อยละการเบิกจ่ายงบประมาณรายจ่ายลงทุน (ร้อยละ 87) ร้อยละการเบิกจ่ายงบประมาณรายจ่ายภาพรวม (ร้อยละ 96)
<i>แผนฯ 12 + ยุทธฯจัดสรร:</i>	4. ร้อยละของนิติบุคคลยื่นเสียภาษีต่อนิติบุคคลที่ยังดำเนินกิจการ (กรมสรรพากร)	
<i>แผนฯ 12 + ยุทธฯจัดสรร:</i>	5. จำนวนรายบุคคลธรรมดายื่นเสียภาษีเพิ่มขึ้น (กรมสรรพากร)	
<i>ยุทธศาสตร์ชาติ:</i>	6. อันดับ Credit Rating ของประเทศ (สบน.)	
<i>ยุทธฯจัดสรร:</i>	7. จำนวนรัฐวิสาหกิจเป้าหมายที่มีแผนฟื้นฟูฐานะการเงินที่สามารถมีผลประกอบการตามเป้าหมาย (สคร.)	
<i>ยุทธศาสตร์ชาติ:</i>	8. รายได้ที่จัดเก็บได้จากการบริหารที่ราชพัสดุทั่วประเทศ (ระดับความสำเร็จของการบริหารที่ราชพัสดุ) (กรมธนารักษ์)	
<i>ยุทธศาสตร์ชาติ:</i>	9. ความสำเร็จของระบบ NSW (กรมศุลกากร)	
<i>แผนฯ 12:</i>	10. การลงทุนจากความร่วมมือภาครัฐและภาคเอกชน (Public Private Partnership: PPP) ในการพัฒนาโครงสร้างพื้นฐานเฉลี่ยปีละ 47,000 ล้านบาท (สป.กค. / สคร.)	
<i>แผนฯ 12:</i>	11. จำนวนมาตรการการคลังการเงินเพื่อสนับสนุนศักยภาพและความสามารถในการแข่งขัน (10 มาตรการ)	4. จำนวนมาตรการการคลังการเงินเพื่อสนับสนุนศักยภาพและความสามารถในการแข่งขัน (10 มาตรการ)
<i>แผนฯ 12:</i>	12. จำนวนมาตรการการคลังการเงินเพื่อลดความเหลื่อมล้ำทางเศรษฐกิจและสังคม (5 มาตรการ)	5. จำนวนมาตรการการคลังการเงินเพื่อลดความเหลื่อมล้ำทางเศรษฐกิจและสังคม (5 มาตรการ)
<i>แผนฯ 12:</i>	13. ค่าสัมประสิทธิ์ความไม่เสมอภาค (Gini Coefficient Coefficient) ด้านรายได้ ลดลงเหลือ 0.41 เมื่อสิ้นสุดแผนพัฒนาฯ ฉบับที่ 12 (สป.กค.)	
<i>แผนฯ 12:</i>	14. การขยายตัวของการลงทุนภาครัฐเฉลี่ยไม่ต่ำกว่าร้อยละ 10 (สป.กค. / สคร.)	
<i>แผนฯ 12:</i>	15. อันดับความสามารถในการแข่งขันทางเศรษฐกิจของประเทศไทยโดย IMD เลื่อนขึ้นไปอยู่ในกลุ่ม 1 ใน 25 ของประเทศแรกที่ได้รับการจัดอันดับทั้งหมด (สศค.)	

6. การบูรณาการตัวชี้วัดของหน่วยงานกลางตามยุทธศาสตร์ชาติและแผนฯ 12



ตัวอย่าง ตัวชี้วัดของสำนักงานคณะกรรมการนโยบายรัฐวิสาหกิจ

	สรุปตัวชี้วัดของกระทรวงการคลัง	สรุปตัวชี้วัดของสำนักงานคณะกรรมการนโยบายรัฐวิสาหกิจ
<i>แผนฯ 12:</i>	1. รายได้สุทธิของรัฐบาลต่อ GDP (กรมศุลกากร / กรมสรรพากร / กรมสรรพสามิต / กรมธนารักษ์ / สศค. / สคร.)	1. รายได้สุทธิของรัฐบาลต่อ GDP (ร้อยละ 15.98) *
<i>แผนฯ 12 + ยุทธฯ จัดสรร:</i>	2. หนี้สาธารณะคงค้างต่อ GDP (สบน.)	
<i>ยุทธศาสตร์ชาติ:</i>	3. ความสำเร็จของการเบิกจ่ายเงินงบประมาณ (บก.)	
<i>แผนฯ 12 + ยุทธฯ จัดสรร:</i>	4. ร้อยละของนิติบุคคลยื่นเสียภาษีต่อนิติบุคคลที่ยังดำเนินกิจการ(กรมสรรพากร)	
<i>แผนฯ 12 + ยุทธฯ จัดสรร:</i>	5. จำนวนรายบุคคลธรรมดายื่นเสียภาษีเพิ่มขึ้น (กรมสรรพากร)	
	6. อันดับ Credit Rating ของประเทศ (สบน.)	
<i>ยุทธศาสตร์ชาติ:</i>	7. จำนวนรัฐวิสาหกิจเป้าหมายที่มีแผนฟื้นฟูฐานะการเงินที่สามารถมีผลประกอบการตามเป้าหมาย (สคร.)	2. จำนวนรัฐวิสาหกิจเป้าหมายที่มีแผนฟื้นฟูฐานะการเงินที่สามารถมีผลประกอบการตามเป้าหมาย (สคร.)
<i>ยุทธฯ จัดสรร:</i>	8. รายได้ที่จัดเก็บได้จากการบริหารที่ราชพัสดุทั่วประเทศ (ระดับความสำเร็จของการบริหารที่ราชพัสดุ) (กรมธนารักษ์)	
<i>ยุทธศาสตร์ชาติ:</i>	9. ความสำเร็จของระบบ NSW (กรมศุลกากร)	
<i>แผนฯ 12:</i>	10. การลงทุนจากความร่วมมือภาครัฐและภาคเอกชน (Public Private Partnership: PPP) ในการพัฒนาโครงสร้างพื้นฐานเฉลี่ยปีละ 47,000 ล้านบาท (สป.กค. / สคร.)	3. การลงทุนจากความร่วมมือภาครัฐและภาคเอกชน (Public Private Partnership: PPP) ในการพัฒนาโครงสร้างพื้นฐานเฉลี่ยปีละ 47,000 ล้านบาท (สป.กค. / สคร.)
<i>แผนฯ 12:</i>	11. จำนวนมาตรการการคลังการเงินเพื่อสนับสนุนศักยภาพและความสามารถในการแข่งขัน (10 มาตรการ)	
<i>แผนฯ 12:</i>	12. จำนวนมาตรการการคลังการเงินเพื่อลดความเหลื่อมล้ำทางเศรษฐกิจและสังคม (5 มาตรการ)	
<i>แผนฯ 12:</i>	13. ค่าสัมประสิทธิ์ความไม่เสมอภาค (Gini Coefficient Coefficient) ด้านรายได้ลดลงเหลือ 0.41 เมื่อสิ้นสุดแผนพัฒนาฯ ฉบับที่ 12 (สป.กค.)	
<i>แผนฯ 12:</i>	14. การขยายตัวของการลงทุนภาครัฐเฉลี่ยไม่ต่ำกว่าร้อยละ 10 (สป.กค. / สคร.)	4. การขยายตัวของการลงทุนภาครัฐเฉลี่ยไม่ต่ำกว่าร้อยละ 10
<i>แผนฯ 12:</i>	15. อันดับความสามารถในการแข่งขันทางเศรษฐกิจของประเทศไทยโดย IMD เลื่อนขึ้นไปอยู่ในกลุ่ม 1 ใน 25 ของประเทศแรกที่ได้รับการจัดอันดับทั้งหมด (สศค.)	
		5. รายได้ที่จัดเก็บจากรัฐวิสาหกิจและหลักทรัพย์ของรัฐเป็นไปตามเป้าหมาย ** (ลบ.)

หมายเหตุ : * ตัวชี้วัดที่ถ่ายทอดมาจากกระทรวง

** ตัวชี้วัดระดับกรมที่เพิ่มเติม

ประเด็นที่ยังเป็นปัญหาของการบูรณาการตัวชี้วัดของหน่วยงานกลาง

1. การจัดทำตัวชี้วัดตามเอกสารงบประมาณในระยะแรก มีข้อจำกัดเรื่องของเวลา ข้อมูลพื้นฐานในการกำหนดเป้าหมาย ความรู้ความเข้าใจของหน่วยงานที่เกี่ยวข้อง
2. ในการจัดทำโครงการและตัวชี้วัดต้องตอบโจทย์และสอดคล้องกับทิศทางของประเทศ เช่น ยุทธศาสตร์ชาติ แผนพัฒนาฯ 12 Thailand 4.0 โดยต้องเชื่อมโยงเป้าหมายระดับชาติ ลงสู่ระดับโครงการ
3. ตัวชี้วัดตามเอกสารงบประมาณ ยังขาดตัวชี้วัดที่สำคัญหลายตัวที่จะต้องเชื่อมโยงกับแผนพัฒนาฯ 12 และการพัฒนาที่ยั่งยืน (SDG)
4. ไม่มีการกำหนดค่าเป้าหมายที่ชัดเจนไว้ในแผนฯ 12 หรือบางตัวชี้วัดมีการกำหนดค่าเป้าหมายไว้เฉพาะในปี พ.ศ. 2564 ซึ่งเป็นปีสุดท้ายของแผน โดยไม่มีการทอนเป้าหมายไว้เป็นรายปี

7. ปัญหาของการบูรณาการตัวชี้วัดของหน่วยงานกลางตามยุทธศาสตร์ชาติ และแผนฯ 12 (ต่อ)



ตัวอย่าง การเชื่อมโยงตัวชี้วัดตามแผนพัฒนาฯ 12 ที่สำคัญหลายตัว ยังไม่มีการถ่ายทอดตัวชี้วัดไปยังหน่วยงาน

ยุทธศาสตร์ที่ 3 การสร้างความเข้มแข็งทางเศรษฐกิจและแข่งขันได้อย่างยั่งยืน	สนร	กค	คค	พณ	รง
3.1 เศรษฐกิจขยายตัวอย่างมีเสถียรภาพและยั่งยืน					
เป้าหมายที่ 1 เศรษฐกิจเติบโตได้ตามศักยภาพ ประชาชนมีความเป็นอยู่และคุณภาพชีวิตที่ดีขึ้น					
<i>ตัวชี้วัด 1.1 อัตราขยายตัวทางเศรษฐกิจเฉลี่ยในช่วงแผนพัฒนาฯ ฉบับที่ 12 ไม่ต่ำกว่าร้อยละ 5</i>					
<i>ตัวชี้วัด 1.2 รายได้ต่อหัวไม่ต่ำกว่า 8,200 ดอลลาร์ สรอ. ณ สิ้นแผนพัฒนาฯ ฉบับที่ 12 (ปี 64) และรายได้สุทธิของรัฐบาลต่อมูลค่าผลิตภัณฑ์มวลรวมในประเทศไม่ต่ำกว่าร้อยละ 19</i>					
เป้าหมายที่ 2 การลงทุนภาครัฐและเอกชนขยายตัวอย่างต่อเนื่อง					
ตัวชี้วัด 2.1 อัตราขยายตัวของการลงทุนภาครัฐไม่ต่ำกว่าร้อยละ 10 ต่อปี		✓			
ตัวชี้วัด 2.2 อัตราขยายตัวของการลงทุนภาคเอกชนไม่ต่ำกว่าร้อยละ 7.5 ต่อปี	✓				
เป้าหมายที่ 3 พัฒนาภาคส่งออกในขยายตัวและเป็นกลไกสำคัญในการขับเคลื่อนเศรษฐกิจไทย					
ตัวชี้วัด 3.1 อัตราการขยายตัวของมูลค่าการส่งออกเฉลี่ยไม่ต่ำกว่าร้อยละ 4.0				✓	
เป้าหมายที่ 4 เพิ่มผลผลิตภาพการผลิตของประเทศ					
<i>ตัวชี้วัด 4.1 ผลผลิตภาพการผลิตของปัจจัยการผลิตไม่ต่ำกว่าร้อยละ 2.5 ต่อปี</i>					
ตัวชี้วัด 4.2 ผลผลิตภาพการผลิตของปัจจัยแรงงานไม่ต่ำกว่าร้อยละ 2.5 ต่อปี					✓
เป้าหมายที่ 5 รักษาเสถียรภาพของการขยายตัวทางเศรษฐกิจ					
<i>ตัวชี้วัด 5.1 อัตราเงินเฟ้อระยะปานกลางอยู่ที่ร้อยละ 2.5 +/- 1.5</i>					
ตัวชี้วัด 5.2 หนี้สาธารณะคงค้าง ณ สิ้นแผนพัฒนาฯ ฉบับที่ 12 ไม่เกินร้อยละ 55 ของผลิตภัณฑ์มวลรวมในประเทศ		✓			
<i>ตัวชี้วัด 5.3 ดุลบัญชีเดินสะพัดไม่เกินร้อยละ 2 ต่อผลิตภัณฑ์มวลรวมในประเทศ</i>					
เป้าหมายที่ 6 เพิ่มการลงทุนจากความร่วมมือภาครัฐและภาคเอกชนในการพัฒนาโครงสร้างพื้นฐานของประเทศ					
ตัวชี้วัด 6.1 การลงทุนจากความร่วมมือภาครัฐและภาคเอกชนในการพัฒนาโครงการโครงสร้างพื้นฐานเฉลี่ยปีละ 47,000 ล้านบาท			✓		
เป้าหมายที่ 7 ประชาชนและผู้ประกอบการเข้าสู่ระบบภาษีมากขึ้น					
<i>ตัวชี้วัด 7.1 จำนวนการยื่นแบบเพื่อชำระภาษีประชาชนและผู้ประกอบการที่เข้าข่ายต้องเสียภาษีเพิ่มขึ้น</i>					
เป้าหมายที่ 8 ประเทศไทยมีขีดความสามารถในการแข่งขันทางเศรษฐกิจสูงขึ้น					
ตัวชี้วัด 8.1 อันดับความสามารถในการแข่งขันทางเศรษฐกิจของประเทศไทยโดย IMD เลื่อนขึ้นไปอยู่ในกลุ่ม 1 ใน 25 ของประเทศแรกที่ได้รับการจัดอันดับทั้งหมด		✓		✓	

หมายเหตุ ■ สีแดง ไม่มีการถ่ายทอดตัวชี้วัด

7. ปัญหาของการบูรณาการตัวชี้วัดของหน่วยงานกลางตามยุทธศาสตร์ชาติ และแผนฯ 12 (ต่อ)

ตัวอย่าง

ตัวชี้วัดที่มีการกำหนดค่าเป้าหมายไม่ชัดเจน

ยุทธศาสตร์	เป้าหมาย	ส่วนราชการ	ตัวชี้วัด
ยุทธศาสตร์ที่ 1 การเสริมสร้างและพัฒนาศักยภาพทุนมนุษย์	เป้าหมายที่ 1 คนไทยส่วนใหญ่มีทัศนคติและพฤติกรรมตามบรรทัดฐานที่ดีของสังคม	กระทรวงวัฒนธรรม	1. ประชากรอายุ 13 ปี ขึ้นไปมีกิจกรรมการปฏิบัติตนที่สะท้อนการมีคุณธรรมจริยธรรมเพิ่มขึ้น
		กระทรวงยุติธรรม	2. คดีอาญามีสัดส่วนลดลง
ยุทธศาสตร์ที่ 2 การสร้างความเป็นธรรมลดความเหลื่อมล้ำในสังคม	เป้าหมายที่ 1 ลดปัญหาความเหลื่อมล้ำด้านรายได้ของกลุ่มคนที่มีฐานะทางเศรษฐกิจสังคม ที่แตกต่างกัน และแก้ไขปัญหาค่าความยากจน	กระทรวงมหาดไทย	สัดส่วนหนี้สินต่อรายได้ทั้งหมดของครัวเรือนที่ยากจนที่สุดลดลง
ยุทธศาสตร์ที่ 5 การเสริมสร้างความมั่นคงแห่งชาติเพื่อการพัฒนาประเทศสู่ความมั่งคั่งและยั่งยืน	เป้าหมายที่ 4 ประเทศไทยมีความสัมพันธ์และความร่วมมือด้านความมั่นคงในกลุ่มประเทศสมาชิกอาเซียน มิตรประเทศ และนานาชาติประเทศในการป้องกันภัยคุกคามในรูปแบบต่างๆ ควบคุมไปกับการรักษาประโยชน์ของชาติ	กระทรวงมหาดไทย	จำนวนคดีที่เกี่ยวข้องกับยาเสพติดลดลง

7. ปัญหาของการบูรณาการตัวชี้วัดของหน่วยงานกลางตามยุทธศาสตร์ชาติ และแผนฯ 12 (ต่อ)

ตัวอย่าง

ตัวชี้วัดที่มีการกำหนดค่าเป้าหมายไว้เฉพาะปีสุดท้ายของแผนฯ 12 (พ.ศ. 2564) โดยไม่มีการทอนเป้าหมายไว้เป็นรายปี

ตัวชี้วัด	ปี 2559	ปี 2560	ปี 2561	ปี 2562	ปี 2563	ปี 2564
1. พื้นที่ทำเกษตรกรรม ยั่งยืนเพิ่มขึ้นเป็น 5,000,000 ในปี 2564	ไม่มีเนื่องจาก เป็นตัวชี้วัด ใหม่	5,000,000
2. รายได้เงินสดสุทธิทาง การเกษตรเพิ่มขึ้นเป็น 59,400 บาทต่อครัวเรือน ในปี 2564	49,000 บาท ต่อครัวเรือน	59,400
3. ระดับคะแนนดัชนีการ รับรู้การทุจริตสูงกว่า ร้อยละ 50 เมื่อสิ้นสุด แผนฯ 12	38 (ผลการ ดำเนินงาน)	มากกว่า ร้อยละ 50

8. แนวทางการประเมินส่วนราชการและจังหวัดตามมาตรการปรับปรุงประสิทธิภาพ ประจำปีงบประมาณ 2560

แนวทางการกำหนดตัวชี้วัดการประเมินส่วนราชการและจังหวัดประจำปีงบประมาณ พ.ศ. 2560

- 1) ให้ อ.ก.พ.ร. เกี่ยวกับการประเมินส่วนราชการตามมาตรการปรับปรุงประสิทธิภาพในการปฏิบัติราชการ ทำหน้าที่แต่งตั้งคณะทำงานพิจารณาตัวชี้วัดของส่วนราชการและจังหวัด
- 2) แต่งตั้งคณะทำงานฯ รวม 6 คณะ เพื่อทำหน้าที่ในการพิจารณาการประเมินส่วนราชการเป็นรายกลุ่ม ดังนี้
 - กลุ่ม 1 : กระทรวงศึกษาธิการ กระทรวงสาธารณสุข กระทรวงการพัฒนาสังคมและความมั่นคงของมนุษย์ กระทรวงวัฒนธรรม สำนักงานพระพุทธแห่งชาติ สำนักงานราชบัณฑิตยสภา สำนักงานคณะกรรมการพิเศษเพื่อประสานงานโครงการอันเนื่องมาจากพระราชดำริ
 - กลุ่ม 2 : กระทรวงการคลัง กระทรวงพาณิชย์ กระทรวงอุตสาหกรรม และสำนักงานคณะกรรมการส่งเสริมการลงทุน กระทรวงการท่องเที่ยวและกีฬา กระทรวงคมนาคม กระทรวงแรงงาน
 - กลุ่ม 3 : กระทรวงทรัพยากรธรรมชาติและสิ่งแวดล้อม กระทรวงเกษตรและสหกรณ์ กระทรวงพลังงาน กระทรวงดิจิทัลเพื่อเศรษฐกิจและสังคม กระทรวงวิทยาศาสตร์และเทคโนโลยี สำนักงานคณะกรรมการวิจัยแห่งชาติ
 - กลุ่ม 4 : กระทรวงมหาดไทย กระทรวงยุติธรรม กระทรวงการต่างประเทศ ศูนย์อำนวยการบริหารจังหวัดชายแดนภาคใต้ สำนักงานป้องกันและปราบปรามการฟอกเงิน สำนักงานคณะกรรมการป้องกันและปราบปรามการทุจริตในภาครัฐ
 - กลุ่ม 5 : สำนักนายกรัฐมนตรี สำนักพระราชวัง สำนักราชเลขาธิการ
 - กลุ่ม 6 : กลุ่มจังหวัดและจังหวัด
- 3) คณะทำงานฯ ประชุมเพื่อพิจารณาความเหมาะสมของตัวชี้วัด ค่าเป้าหมาย เกณฑ์การให้คะแนน น้ำหนักของตัวชี้วัด เพื่อใช้ประเมินส่วนราชการตามมาตรการปรับปรุงประสิทธิภาพในการปฏิบัติราชการ ตามมาตรา 44

8. แนวทางการประเมินส่วนราชการและจังหวัดตามมาตรการปรับปรุงประสิทธิภาพฯ ประจำปีงบประมาณ 2560 (ต่อ)

คณะที่ 1

1. ก.ศึกษาธิการ
2. ก.สาธารณสุข
3. ก.การพัฒนาสังคมฯ
4. ก.วัฒนธรรม
5. สำนักงานพระพุทธ
สนง.ราชบัณฑิตยสภา
สำนักงาน กปร.

คณะที่ 2

1. ก.การคลัง
2. ก.พาณิชย์
3. ก.อุตสาหกรรม
และ BOI
4. ก.การท่องเที่ยวฯ
5. ก.คมนาคม
6. ก.แรงงาน

คณะที่ 3

1. ก.ทรัพยากรธรรมชาติฯ
2. ก.เกษตรฯ
3. ก.พลังงาน
4. ก.ดิจิทัลฯ
5. ก.วิทยาศาสตร์ฯ
6. สนง.คกก.วิจัย

คณะที่ 4

1. ก.มหาดไทย
2. ก.ยุติธรรม
3. ก.การต่างประเทศ
4. ศอ.ปต. ปปง. ปปท.

คณะที่ 5

1. สำนักนายกรัฐมนตรี
(12 กรม)
2. สำนักพระราชวัง
สำนักราชเลขาธิการ

คณะที่ 6

กลุ่มจังหวัดและจังหวัด

8. แนวทางการประเมินส่วนราชการและจังหวัดตามมาตรการปรับปรุงประสิทธิภาพฯ ประจำปีงบประมาณ 2560 (ต่อ)

แนวทางการประเมินส่วนราชการและจังหวัดประจำปีงบประมาณ พ.ศ. 2560

ดำเนินการตามคำสั่งหัวหน้า คสช. ซึ่งกำหนดผู้ประเมิน คือ

- (1) นายกรัฐมนตรี รองนายกรัฐมนตรี หรือรัฐมนตรีประจำสำนักนายกรัฐมนตรี
- (2) รัฐมนตรีว่าการ หรือรัฐมนตรีช่วยว่าการ
- (3) เลขาธิการคณะกรรมการพัฒนาระบบราชการ (ประเมินเบื้องต้น)

รอบการประเมินส่วนราชการและจังหวัดประจำปีงบประมาณ พ.ศ. 2560

กำหนดรอบการประเมินตามคำสั่งหัวหน้า คสช. ปีละ 2 ครั้ง ดังนี้

รอบที่ 1 ตั้งแต่วันที่ 1 ตุลาคม ถึงวันที่ 31 มีนาคม ของทุกปี

รอบที่ 2 ตั้งแต่วันที่ 1 เมษายน ถึงวันที่ 30 กันยายน ของทุกปี

การรายงานผลการประเมินผลส่วนราชการตามมาตรการปรับปรุงประสิทธิภาพในการปฏิบัติราชการ

สำนักงาน ก.พ.ร. จะดำเนินการพัฒนาและปรับปรุงระบบการประเมินส่วนราชการตามมาตรการปรับปรุงประสิทธิภาพในการปฏิบัติราชการ ผ่านทางระบบอิเล็กทรอนิกส์ และพัฒนาไปสู่การเชื่อมโยงกับระบบ PMOC ของนายกรัฐมนตรี เพื่อให้การรายงานผลรวดเร็วและมีประสิทธิภาพมากยิ่งขึ้น

8. แนวทางการประเมินส่วนราชการและจังหวัดตามมาตรการปรับปรุงประสิทธิภาพฯ ประจำปีงบประมาณ 2560 (ต่อ)



คณะทำงานพิจารณาการประเมินส่วนราชการตามมาตรการปรับปรุงประสิทธิภาพในการปฏิบัติราชการ (มาตรา 44)

อำนาจหน้าที่

1. พิจารณาความเหมาะสมของตัวชี้วัด ค่าเป้าหมาย เกณฑ์การให้คะแนน และน้ำหนักตัวชี้วัดของส่วนราชการและจังหวัด
2. พิจารณาความเหมาะสมของตัวชี้วัดระหว่างกระทรวงที่มีเป้าหมายร่วมกัน (Joint KPIs) / ตัวชี้วัดร่วมระหว่างกระทรวงและจังหวัด (Function-Area KPIs) ค่าเป้าหมาย เกณฑ์การให้คะแนน และน้ำหนักตัวชี้วัด
3. ปฏิบัติงานอื่นๆ ตามที่คณะอนุกรรมการพัฒนาระบบราชการเกี่ยวกับการประเมินส่วนราชการตามมาตรการปรับปรุงประสิทธิภาพในการปฏิบัติราชการมอบหมาย

องค์ประกอบ

- | | |
|---|--------------------|
| 1. กรรมการ ก.พ.ร. /อ.ก.พ.ร./ผู้ทรงคุณวุฒิ | เป็นประธานคณะทำงาน |
| 2. ผู้แทนสำนักงาน ก.พ.ร. | เป็นคณะทำงาน |
| 3. ผู้แทน สศช. | เป็นคณะทำงาน |
| 4. ผู้แทนสำนักงานงบประมาณ | เป็นคณะทำงาน |
| 5. ผู้ทรงคุณวุฒิ จำนวน 3-5 คน | เป็นคณะทำงาน |

8. แนวทางการประเมินส่วนราชการและจังหวัดตามมาตรการปรับปรุงประสิทธิภาพฯ ประจำปีงบประมาณ 2560 (ต่อ)



รอบการประเมินส่วนราชการตามมาตรการปรับปรุงประสิทธิภาพในการปฏิบัติราชการ

	2559			2560													
	ตค	พย	ธค	มค	กพ	มีค	เมย	พค	มิย	กค	สค	กย	ตค	พย	ธค		
รอบที่ 1 (1 ต.ค. 59 – 31 มี.ค. 60)			▲			▲											
	สกพร แจ้งตัวชี้วัดและเกณฑ์ ทั้ง 2 รอบให้ส่วนราชการ						ส่วนราชการจัดทำรายงานการประเมินฯ (week 3 ของเดือนมีนาคม) ▲ เลขาธิการ ก.พ.ร. รายงานผลประเมินฯ เบื้องต้น (week 4 ของเดือนมีนาคม) ▲ รณม/รณต/รณช ส่งผลประเมินให้กับสำนักงาน ก.พ.ร. (week 1 ของเดือนเมษายน)										
ระยะเวลาการเก็บข้อมูล รอบที่ 1 (1 ต.ค. 59 – 28 ก.พ. 60)						★ ส.ก.พ.ร. รวบรวมผลประเมินรอบ 1 เสนอนายกรัฐมนตรี											
รอบที่ 2 (1 เม.ย. 60 – 30 ก.ย. 60)																	
ระยะเวลาการเก็บข้อมูล รอบที่ 2 (1 มี.ค. 60 – 31 ก.ค. 60)												▲ ส่วนราชการจัดทำรายงานการประเมินฯ (week 3 ของเดือนสิงหาคม) ▲ เลขาธิการ ก.พ.ร. รายงานผลประเมินฯ เบื้องต้น (week 4 ของเดือนสิงหาคม) ▲ รณม/รณต/รณช ส่งผลประเมินให้กับ สก.พ.ร. (week 1 ของเดือนกันยายน) ★ สำนักงาน ก.พ.ร. รวบรวมเสนอนายกรัฐมนตรี (week 2 ของเดือนกันยายน)					
Site Visit							▲	Site Visit				▲					



MAKE **SIMPLE** BE **MODERN**

กระทรวงทรัพยากรธรรมชาติและสิ่งแวดล้อม (35,691.3074 ล้านบาท)

พื้นฐาน+ยุทธศาสตร์+บุคลากร (24,696.8034 ล้านบาท)
 งบประมาณ (10,994.5040 ล้านบาท)

ยุทธศาสตร์ชาติ 20 ปี	5. ด้านการสร้างการเติบโตบนคุณภาพชีวิตที่เป็นมิตรกับสิ่งแวดล้อม			
แผนฯ 12	ยุทธศาสตร์ที่ 4 การเติบโตที่เป็นมิตรกับสิ่งแวดล้อมเพื่อการพัฒนาอย่างยั่งยืน			
เป้าหมาย แผนฯ 12	เป้าหมายที่ 1 รักษาและฟื้นฟูฐานทรัพยากรธรรมชาติ เพิ่มพื้นที่ป่าไม้เพื่อการอนุรักษ์ ป่าเศรษฐกิจ และป่าชายเลน ลดการสูญเสียความหลากหลายทางชีวภาพ แก้ไขปัญหาการบุกรุกที่ดินของรัฐ และจัดที่ดินทำกินให้ผู้อยากไร้โดยให้สิทธิร่วม	เป้าหมายที่ 2 สร้างความมั่นคงด้านน้ำและบริหารจัดการทรัพยากรน้ำทั้งน้ำผิวดินและน้ำใต้ดินให้มีประสิทธิภาพ ฯ	เป้าหมายที่ 3 สร้างคุณภาพสิ่งแวดล้อมที่ดี ลดมลพิษ และลดผลกระทบต่อสุขภาพของประชาชนและระบบนิเวศ ฯ	เป้าหมายที่ 4 เพิ่มประสิทธิภาพการลดก๊าซเรือนกระจกและขีดความสามารถในการปรับตัวต่อการเปลี่ยนแปลงสภาพภูมิอากาศ ฯ
ตัวชี้วัดเป้าหมาย แผนฯ 12	1.1 สัดส่วนพื้นที่ป่าไม้เป็นร้อยละ 40 ของพื้นที่ประเทศ แบ่งเป็นพื้นที่ป่าอนุรักษ์ ร้อยละ 25 พื้นที่ป่าเศรษฐกิจ ร้อยละ 15 พื้นที่ป่าชายเลนเพิ่มจาก 1.53 ล้านไร่ เป็น 1.58 ล้านไร่ พื้นที่ปลูกและฟื้นฟูป่าต้นน้ำเพิ่มขึ้น 1.2 จำนวนชนิดพันธุ์และประชากรของสิ่งมีชีวิตที่อยู่ในภาวะถูกคุกคาม หรือใกล้สูญพันธุ์ 1.3 แผนที่แนวเขตที่ดินของรัฐ (โครงการ OneMap) ที่แล้วเสร็จมีการประกาศใช้ และจำนวนพื้นที่จัดที่ดินทำกินให้ชุมชน	2.2 กลุ่มน้ำสำคัญของประเทศ 25 กลุ่มน้ำ มีแผนบริหารจัดการทรัพยากรน้ำอย่างสมดุลระหว่างความต้องการใช้น้ำกับปริมาณน้ำต้นทุน และมีการแปลงไปสู่การปฏิบัติที่เป็นรูปธรรม 2.4 ประสิทธิภาพการใช้น้ำ ทั้งภาคการผลิตและการบริโภคเพิ่มขึ้น	3.1 สัดส่วนของขยะมูลฝอยชุมชนได้รับการจัดการอย่างถูกต้องและนำไปใช้ประโยชน์ไม่น้อยกว่าร้อยละ 75 สัดส่วนของเสียอันตรายชุมชนที่ได้รับการกำจัดอย่างถูกต้องไม่น้อยกว่าร้อยละ 30 และกากอุตสาหกรรมอันตรายทั้งหมดเข้าสู่ระบบการจัดการที่ถูกต้อง 3.2 คุณภาพน้ำของแม่น้ำสายหลักที่อยู่ในเกณฑ์ดีขึ้น 3.3 คุณภาพอากาศในพื้นที่วิกฤตหมอกควันได้รับการแก้ไขและมีค่าอยู่ในเกณฑ์มาตรฐาน	4.1 ปริมาณการปล่อยก๊าซเรือนกระจกในภาคพลังงานและคมนาคมขนส่งลดลงไม่น้อยกว่า ร้อยละ 7 ของการปล่อยในกรณีปกติ ภายในปี 2563
เป้าหมายกระทรวง/ งบประมาณ	1. รักษา ฟื้นฟูและจัดการการใช้ประโยชน์ ทรัพยากรธรรมชาติ	2. จัดการและอนุรักษ์พื้นที่ทรัพยากรน้ำให้มีใช้ อย่างเพียงพอ	3. จัดการสิ่งแวดล้อมและลดมลพิษ	4. รับมือกับการเปลี่ยนแปลงสภาพ ภูมิอากาศ
ตัวชี้วัด เป้าหมาย กระทรวง/ งบประมาณ	<p>พื้นฐาน+ยุทธศาสตร์</p> <ol style="list-style-type: none"> พื้นที่ป่าไม้ได้รับการรักษา (102.4 ล้านไร่) พื้นที่ป่าไม้ที่ทวงคืนได้ (140,000 ไร่) พื้นที่ป่าไม้เพิ่มขึ้น (148,390 ไร่) ส่งเสริมการปลูกป่าเศรษฐกิจ (15,050 ไร่) จำนวนชนิดพันธุ์ของสิ่งมีชีวิตที่ใกล้สูญพันธุ์หรืออยู่ในภาวะคุกคามได้รับการอนุรักษ์คุ้มครอง (120 ชนิด) กำหนดแหล่งแร่เพื่อใช้ประโยชน์ทางเศรษฐกิจ (4 ชนิด) จัดหาที่ดินให้ผู้อยากไร้ (304,248 ไร่) แหล่งท่องเที่ยวเชิงอนุรักษ์ได้รับการพัฒนาศักยภาพ (255 แห่ง) <p>แผนงานงบประมาณ 5 แผน</p> <ol style="list-style-type: none"> จัดการปัญหาที่ดินทำกิน บริหารจัดการทรัพยากรน้ำ สร้างรายได้จากการท่องเที่ยวและบริการ ส่งเสริมการวิจัยและพัฒนา พัฒนาพื้นที่เขตเศรษฐกิจพิเศษ 	<p>พื้นฐาน+ยุทธศาสตร์</p> <ol style="list-style-type: none"> จัดทำแผนบริหารจัดการทรัพยากรน้ำ (25 กลุ่มน้ำ) จัดหาแหล่งน้ำต้นทุนผิวดินและแหล่งน้ำบาดาล (4,613 แห่ง) จำนวนครัวเรือนในพื้นที่ขาดแคลนน้ำได้รับประโยชน์ (524,940 ครัวเรือน) ร้อยละของจำนวนแหล่งน้ำ/บ่อน้ำบาดาลเดิมมีการกำกับติดตามการใช้ประโยชน์ (ร้อยละ 80) <p>แผนงานงบประมาณ 1 แผน</p> <ol style="list-style-type: none"> บริหารจัดการทรัพยากรน้ำ 	<p>พื้นฐาน+ยุทธศาสตร์</p> <ol style="list-style-type: none"> ขยะมูลฝอยได้รับการจัดการอย่างถูกต้อง จำนวน (14.4 ล้านตัน) คุณภาพน้ำผิวดินอยู่ในระดับดี (49 แหล่งน้ำ) ร้อยละของคุณภาพอากาศในพื้นที่วิกฤตหมอกควันอยู่ในระดับมาตรฐาน (ร้อยละ 85) คุณภาพอากาศในพื้นที่วิกฤตดีขึ้น (3 พื้นที่) ร้อยละของประชาชนที่มีการปรับเปลี่ยนพฤติกรรมกรบบริโภคที่เป็นมิตรกับสิ่งแวดล้อมเพิ่มขึ้น (ร้อยละ 10) <p>แผนงานงบประมาณ 4 แผน</p> <ol style="list-style-type: none"> บริหารจัดการทรัพยากรน้ำ บริหารจัดการขยะและสิ่งแวดล้อม ส่งเสริมการกระจายอำนาจให้แก่องค์กรปกครองส่วนท้องถิ่น ส่งเสริมการวิจัยและพัฒนา 	<p>พื้นฐาน+ยุทธศาสตร์</p> <ol style="list-style-type: none"> ปริมาณการปล่อยก๊าซเรือนกระจกในภาคพลังงานและคมนาคมขนส่ง ลดลง (4 ล้านตันคาร์บอนไดออกไซด์เทียบเท่า)
หน่วยงานที่รับผิดชอบ	สป.ทส.,สผ.,อส.,ปม.,ทช.,ทช.,สพภ.,ออป.,อสพ.,อสส.	ทธ.,ทน.,ทบ.	สป.ทส., สผ.,คพ., สส., อส., ปม., ทช., อจน.	สป.ทส. สผ. สส. อบก.
แผนงานพื้นฐาน	7,779.8858	1,073.5009	1,628.3358	27.3557
แผนงานยุทธศาสตร์	2,587.2377	-	257.5535	166.3500
แผนงานงบประมาณ	-	-	-	-
งบประมาณรวม 3 แผน	10,682.5332	9,590.8978	4,047.5867	193.7057
แผนงานบุคลากรภาครัฐ			11,176.5840	
งบประมาณรวมทั้งสิ้น (ล้านบาท)			35,691.3074	

สำนักงานปลัดกระทรวงทรัพยากรธรรมชาติและสิ่งแวดล้อม (1,597.8345 ล้านบาท)

พื้นฐาน+ยุทธศาสตร์+บุคลากร (1,542.2677 ล้านบาท)
 งบประมาณ (55.5668 ล้านบาท)

เป้าหมายกระทรวง	1. รักษา พื้นฟูและจัดการการใช้ประโยชน์ ทรัพยากรธรรมชาติ		2. จัดการและอนุรักษ์พื้นฟูทรัพยากรน้ำ ให้มีใช้อย่างเพียงพอ		3. จัดการสิ่งแวดล้อมและลดมลพิษ		4. รับมือกับการเปลี่ยนแปลงสภาพ ภูมิอากาศ
ตัวชี้วัด เป้าหมาย กระทรวง/ บุคลากร	พื้นฐาน+ยุทธศาสตร์ 1. พื้นที่ป่าไม้ได้รับการรักษา (102.4 ล้านไร่) 2. พื้นที่ป่าไม้ที่ทวงคืนได้ (140,000 ไร่) 3. พื้นที่ป่าไม้เพิ่มขึ้น (148,390 ไร่) 4. ส่งเสริมการปลูกป่าเศรษฐกิจ (15,050 ไร่) 5. จำนวนชนิดพันธุ์พืชที่ใกล้สูญพันธุ์หรืออยู่ในภาวะ คุกคามได้รับการอนุรักษ์คุ้มครอง (120 ชนิด) 6. กำหนดแหล่งแร่เพื่อใช้ประโยชน์ทางเศรษฐกิจ (4 ชนิด) 7. จัดหาที่ดินให้ผู้อยากไร่ (304,248 ไร่) 8. แหล่งท่องเที่ยวเชิงอนุรักษ์ได้รับการพัฒนาศักยภาพ (255 แห่ง)	แผนงานบุคลากร 5 แผน 1. จัดการปัญหาที่ดินทำกิน 2. บริหารจัดการทรัพยากรน้ำ 3. สร้างรายได้จากการ ท่องเที่ยวและบริการ 4. ส่งเสริมการวิจัยและ พัฒนา 5. พัฒนาพื้นที่เขต เศรษฐกิจพิเศษ	พื้นฐาน+ยุทธศาสตร์ 1. จัดทำแผนบริหารจัดการ ทรัพยากรน้ำ (25 ลุ่มน้ำ) 2. จัดหาแหล่งน้ำต้นทุนผิวดินและ แหล่งน้ำบาดาล (4,613 แห่ง) 3. จำนวนครัวเรือนในพื้นที่ขาด แคลนน้ำได้รับประโยชน์ (524,940 ครัวเรือน) 4. ร้อยละของจำนวนแหล่งน้ำ/บ่อ น้ำบาดาลเดิมมีการกำกับติดตาม การใช้ประโยชน์ (ร้อยละ 80)	แผนงานบุรณา การ 1 แผน 1. บริหารจัดการ ทรัพยากรน้ำ	พื้นฐาน+ยุทธศาสตร์ 1. ชยะมูลฝอยได้รับการจัดการอย่างถูกต้อง จำนวน (14.4 ล้านตัน) 2. คุณภาพน้ำผิวดินอยู่ในระดับดี (49 แหล่งน้ำ) 3. ร้อยละของคุณภาพอากาศในพื้นที่วิกฤต หมอกควันอยู่ในระดับมาตรฐาน (ร้อยละ 85) 4. คุณภาพอากาศในพื้นที่วิกฤตดีขึ้น (3 พื้นที่) 5. ร้อยละของประชาชนที่มีการปรับเปลี่ยน พฤติกรรมการบริโภคที่เป็นมิตรกับสิ่งแวดล้อม เพิ่มขึ้น (ร้อยละ 10)	แผนงานบุคลากร 4 แผน 1. บริหารจัดการทรัพยากรน้ำ 2. บริหารจัดการขยะและสิ่งแวดล้อม 3. ส่งเสริมการกระจายอำนาจให้แก่องค์กร ปกครองส่วนท้องถิ่น 4. ส่งเสริมการวิจัยและพัฒนา	พื้นฐาน+ยุทธศาสตร์ 1. ปริมาณการปล่อยก๊าซเรือนกระจกในภาค พลังงานและคมนาคม ขนส่ง ลดลง (4 ล้านตันคาร์บอนไดออกไซด์เทียบเท่า)
เป้าหมายหน่วยงาน/ บุคลากร	1. บริหารจัดการทรัพยากรธรรมชาติในพื้นที่เป้าหมายอย่างมี ประสิทธิภาพ				2. ขับเคลื่อน/ผลักดันการจัดการทรัพยากรธรรมชาติและสิ่งแวดล้อมของ หน่วยงานในสังกัดและภาคส่วนที่เกี่ยวข้องอย่างทันต่อสถานการณ์		3. เสริมสร้างสมรรถนะและขีดความสามารถในการ รับมือกับการเปลี่ยนแปลงสภาพภูมิอากาศ
ตัวชี้วัดหน่วยงาน/ บุคลากร	พื้นฐาน+ยุทธศาสตร์ 1. พื้นที่ป่าไม้ได้รับการรักษาด้วยการปฏิบัติการบิน (50.6 ล้านไร่) 2. ร้อยละความสำเร็จของการป้องกันไม่ให้เกิดการบุกรุกพื้นที่ เป้าหมาย (ร้อยละ 99.99)				พื้นฐาน+ยุทธศาสตร์ 1. จำนวนเรื่อง/นโยบายสำคัญที่มี การนำไปสู่การปฏิบัติ (25 เรื่อง) 2. ร้อยละความสำเร็จของการ ขับเคลื่อนเพื่อการจัดการ ทรัพยากรธรรมชาติและ สิ่งแวดล้อม (ร้อยละ 80)		พื้นฐาน+ยุทธศาสตร์ 1. จำนวนพื้นที่ต้นแบบที่หน่วยงานเข้าไปพัฒนาศักยภาพใน การปรับตัว และรับมือกับการเปลี่ยนแปลงสภาพภูมิอากาศ (38 แห่ง) 2. ปริมาณก๊าซเรือนกระจกที่สามารถลดได้จากการดำเนิน กิจกรรมรับมือกับการเปลี่ยนแปลงสภาพภูมิอากาศไม่น้อยกว่า (8,000 ตันคาร์บอนไดออกไซด์เทียบเท่า) 3. ร้อยละความสำเร็จของการบริหารจัดการชุมชนต้นแบบที่ หน่วยงานเข้าไปพัฒนาศักยภาพ (ร้อยละ 80)
แผนงานพื้นฐาน	-	-	-	-	544.0525	-	-
แผนงานยุทธศาสตร์	54.2500	-	-	-	-	-	62.3000
แผนงานบุคลากร	-	-	-	-	-	55.5668	-
งบประมาณรวม 3 แผน	54.2500		-		599.6193		62.3000
แผนงานบุคลากรภาครัฐ							881.6652
งบประมาณรวมทั้งสิ้น (ล้านบาท)							1,597.8345

กรมควบคุมมลพิษ (615.7239 ล้านบาท)

พื้นฐาน+ยุทธศาสตร์+บุคลากร (564.5239 ล้านบาท)
บูรณาการ (51.20 ล้านบาท)

เป้าหมายกระทรวง	1. รักษา พื้นฟูและจัดการการใช้ประโยชน์ทรัพยากรธรรมชาติ		2. จัดการและอนุรักษ์พื้นฟูทรัพยากรน้ำให้มีใช้อย่างเพียงพอ		3. จัดการสิ่งแวดล้อมและลดมลพิษ				4. รับมือกับการเปลี่ยนแปลงสภาพภูมิอากาศ	
ตัวชี้วัด เป้าหมาย กระทรวง/ บูรณาการ	พื้นฐาน+ยุทธศาสตร์ 1. พื้นที่ป่าไม้ได้รับการรักษา (102.4 ล้านไร่) 2. พื้นที่ป่าไม้ที่ทวงคืนได้ (140,000 ไร่) 3. พื้นที่ป่าไม้เพิ่มขึ้น (148,390 ไร่) 4. ส่งเสริมการปลูกป่าเศรษฐกิจ (15,050 ไร่) 5. จำนวนมีดตัดไม้ซึ่งมีชีวิตที่สูญพันธุ์หรืออยู่ในภาวะคุกคามได้รับการอนุรักษ์คุ้มครอง (120 ชนิด) 6. กำหนดแหล่งแร่เพื่อใช้ประโยชน์ทางเศรษฐกิจ (4 ชนิด) 7. จัดหาที่ดินให้ผู้อยากไร้ (304,248 ไร่) 8. แหล่งท่องเที่ยวเชิงอนุรักษ์ได้รับการพัฒนาศักยภาพ (255 แห่ง)	แผนงานบูรณาการ 5 แผน 1. จัดการปศุสัตว์ที่ติดกักกัน 2. บริหารจัดการทรัพยากรน้ำ 3. สร้างรายได้จากกบหรือสัตว์จากกบและกบ 4. ส่งเสริมการวิจัยและพัฒนา 5. พัฒนาพื้นที่เขตเศรษฐกิจพิเศษ	พื้นฐาน+ยุทธศาสตร์ 1. จัดทำแผนบริหารจัดการทรัพยากรน้ำ (25 ลุ่มน้ำ) 2. จัดหาแหล่งน้ำต้นทุนผิวดินและแหล่งน้ำบาดาล (4,613 แห่ง) 3. จำนวนครัวเรือนในพื้นที่ขาดแคลนน้ำได้รับประโยชน์ (524,940 ครัวเรือน) 4. ร้อยละของจำนวนแหล่งน้ำ/บ่อน้ำบาดาลเดิมมีการกำกับติดตามการใช้ประโยชน์ (ร้อยละ 80)	แผนงานบูรณาการ 1 แผน แผน 1. บริหารจัดการทรัพยากรน้ำ	พื้นฐาน+ยุทธศาสตร์ 1. ขยะมูลฝอยได้รับการจัดการอย่างถูกต้อง (14.4 ล้านตัน) 2. คุณภาพน้ำผิวดินอยู่ในระดับดี (49 แหล่งน้ำ) 3. ร้อยละของคุณภาพอากาศในพื้นที่วิกฤตหมอกควันอยู่ในระดับมาตรฐาน (ร้อยละ 85) 4. คุณภาพอากาศในพื้นที่วิกฤตดีขึ้น (3 พื้นที่) 5. ร้อยละของประชาชนที่มีการปรับเปลี่ยนพฤติกรรมการใช้ชีวิตที่เป็นมิตรกับสิ่งแวดล้อมเพิ่มขึ้น (ร้อยละ 10)		แผนงานบูรณาการ 4 แผน 1. บริหารจัดการทรัพยากรน้ำ 2. บริหารจัดการขยะและสิ่งแวดล้อม 3. ส่งเสริมการกระจายอำนาจให้แก่องค์กรปกครองส่วนท้องถิ่น 4. ส่งเสริมการวิจัยและพัฒนา		พื้นฐาน+ยุทธศาสตร์ 1. ปริมาณการปล่อยก๊าซเรือนกระจกในภาคพลังงานและคมนาคม ขนส่งลดลง (4 ล้านตันคาร์บอนไดออกไซด์เทียบเท่า)	
เป้าหมายหน่วยงาน/ บูรณาการ			1. จัดการขยะถูกต้องตามหลักวิชาการ		2. จัดการคุณภาพน้ำให้อยู่ในระดับดี		3. จัดการคุณภาพอากาศให้ดีขึ้นอย่างต่อเนื่อง		4. การผลิตและการบริโภคที่เป็นมิตรต่อสิ่งแวดล้อม	
ตัวชี้วัดหน่วยงาน/ บูรณาการ			พื้นฐาน+ยุทธศาสตร์ 1. ขยะมูลฝอยตกค้างได้รับการจัดการทั้งหมด (6.22 ล้านตัน) 2. ขยะมูลฝอยชุมชนได้รับการกำจัดอย่างถูกต้อง (9 ล้านตัน) 3. ของเสียอันตรายชุมชนได้รับการกำจัดอย่างถูกต้อง (0.058 ล้านตัน) 4. มีการนำขยะมูลฝอยชุมชนไปใช้ประโยชน์ (5.7 ล้านตัน)	แผนงานบูรณาการ 1 แผน 1. บริหารจัดการขยะและสิ่งแวดล้อม	พื้นฐาน+ยุทธศาสตร์ 1. คุณภาพน้ำแหล่งน้ำผิวดินอยู่ในระดับดี (ประเภทที่ 3 ขึ้นไป) จำนวน (49 แหล่ง) (จากทั้งหมด 65 แหล่งน้ำ) 2. คุณภาพน้ำทะเลชายฝั่งอยู่ในระดับดี (ประเภท 3 ขึ้นไป) (ร้อยละ 87)	แผนงานบูรณาการ 1 แผน 1. บริหารจัดการทรัพยากรน้ำ	พื้นฐาน+ยุทธศาสตร์ 1. คุณภาพอากาศในพื้นที่ทั่วไป รักษาให้อยู่ในเกณฑ์มาตรฐาน ไม่น้อยกว่า (ร้อยละ 99) 2. จำนวนวันที่ฝุ่นละออง PM10 ในพื้นที่ภาคเหนือ 9 จังหวัด อยู่ในเกณฑ์มาตรฐาน (ร้อยละ 85) 3. คุณภาพอากาศในพื้นที่วิกฤตดีขึ้น (3 พื้นที่) - ค่าเฉลี่ยสารอินทรีย์ระเหยง่ายในพื้นที่มาบตาพุด จังหวัดระยอง มีค่าไม่เกิน (2.5 ไมโครกรัมต่อลูกบาศก์เมตร) - ฝุ่นละอองในพื้นที่หน้าพระลาน จังหวัดสระบุรีอยู่ในเกณฑ์มาตรฐานเพิ่มขึ้นเป็น (ร้อยละ 73) - ฝุ่นละอองในพื้นที่กรุงเทพมหานครและปริมณฑลอยู่ในเกณฑ์มาตรฐานเพิ่มขึ้นเป็น (ร้อยละ 98)	แผนงานบูรณาการ 1 แผน 1. บริหารจัดการขยะและสิ่งแวดล้อม	พื้นฐาน+ยุทธศาสตร์ 1. จำนวนหน่วยงานที่เข้าร่วมการจัดซื้อจัดจ้างสินค้าและบริการที่เป็นมิตรกับสิ่งแวดล้อมเพิ่มขึ้น ไม่น้อยกว่า (ร้อยละ 60) 2. จำนวนเกณฑ์ข้อกำหนดสินค้าและบริการที่เป็นมิตรกับสิ่งแวดล้อม ไม่น้อยกว่า (3 เกณฑ์)	
แผนงานพื้นฐาน	-	-	38.2469	-	164.5497	-	154.2603	-	4.0970	-
แผนงานยุทธศาสตร์	-	-	-	-	-	-	43.4000	-	-	-
แผนงานบูรณาการ	-	-	-	24.0000	-	24.2000	-	3.0000	-	-
งบประมาณรวม 3 แผน	-	-	62.2469		188.7497		200.6603		4.0970	-
แผนงานบุคลากรภาครัฐ					159.9700					
งบประมาณรวมทั้งสิ้น (ล้านบาท)					615.7239					

PPT

แนวทางการดำเนินงาน

ตัวชี้วัดกระทรวงทรัพยากรธรรมชาติและสิ่งแวดล้อม

ประจำปีงบประมาณ พ.ศ. 2560



แนวทางการดำเนินงาน

ตัวชี้วัดกระทรวงทรัพยากรธรรมชาติและสิ่งแวดล้อม

ประจำปีงบประมาณ พ.ศ. 2560



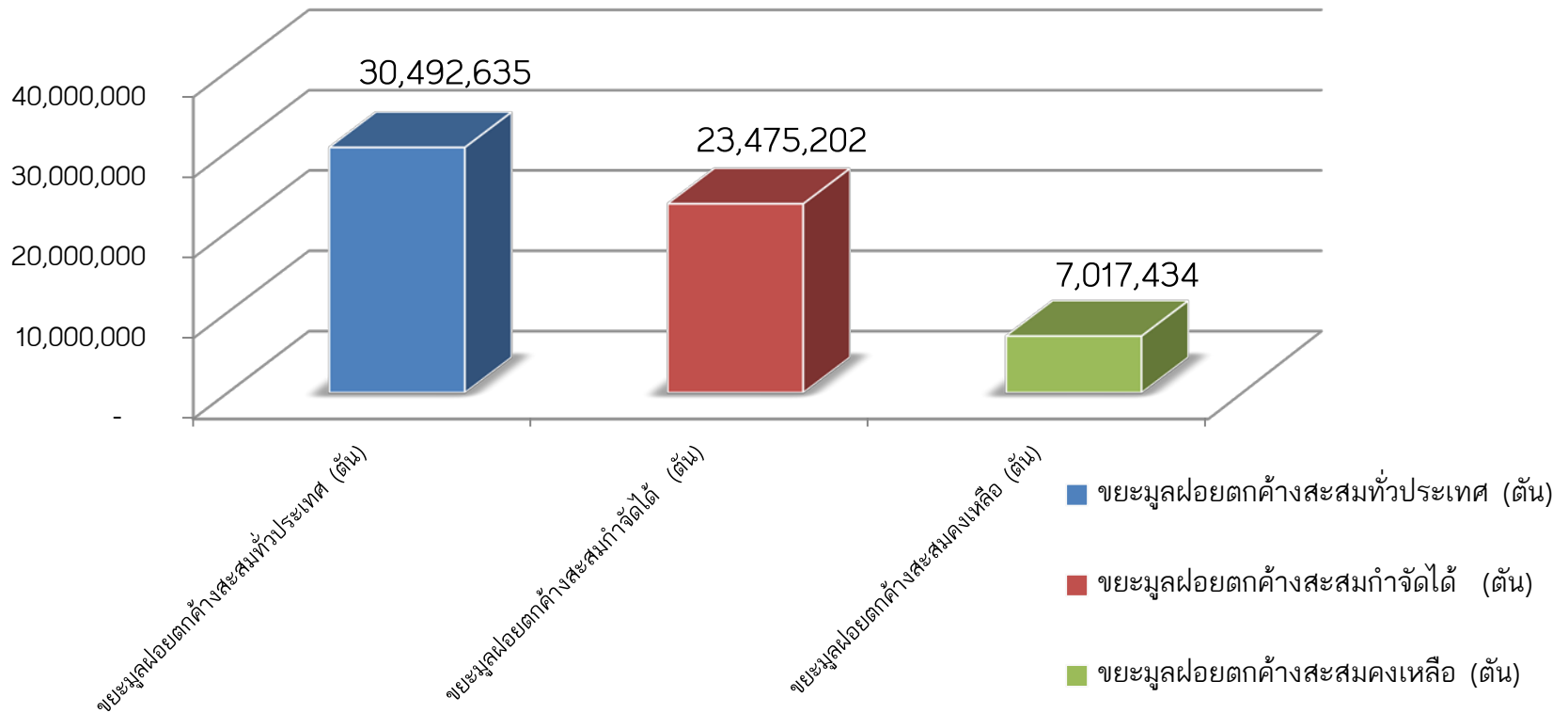
กรมควบคุมมลพิษ
POLLUTION CONTROL DEPARTMENT



การประชุมเชิงปฏิบัติการ “ตัวชี้วัดกระทรวงทรัพยากรธรรมชาติและสิ่งแวดล้อม ประจำปีงบประมาณ พ.ศ. 2560 ด้านการบริหารจัดการขยะมูลฝอย”
วันที่ 27 ธันวาคม 2559 ณ ห้องพลอย ชั้น 11 โรงแรม วินเซอร์ สวีทส์ แอนด์ คอนเวนชั่น กรุงเทพมหานคร

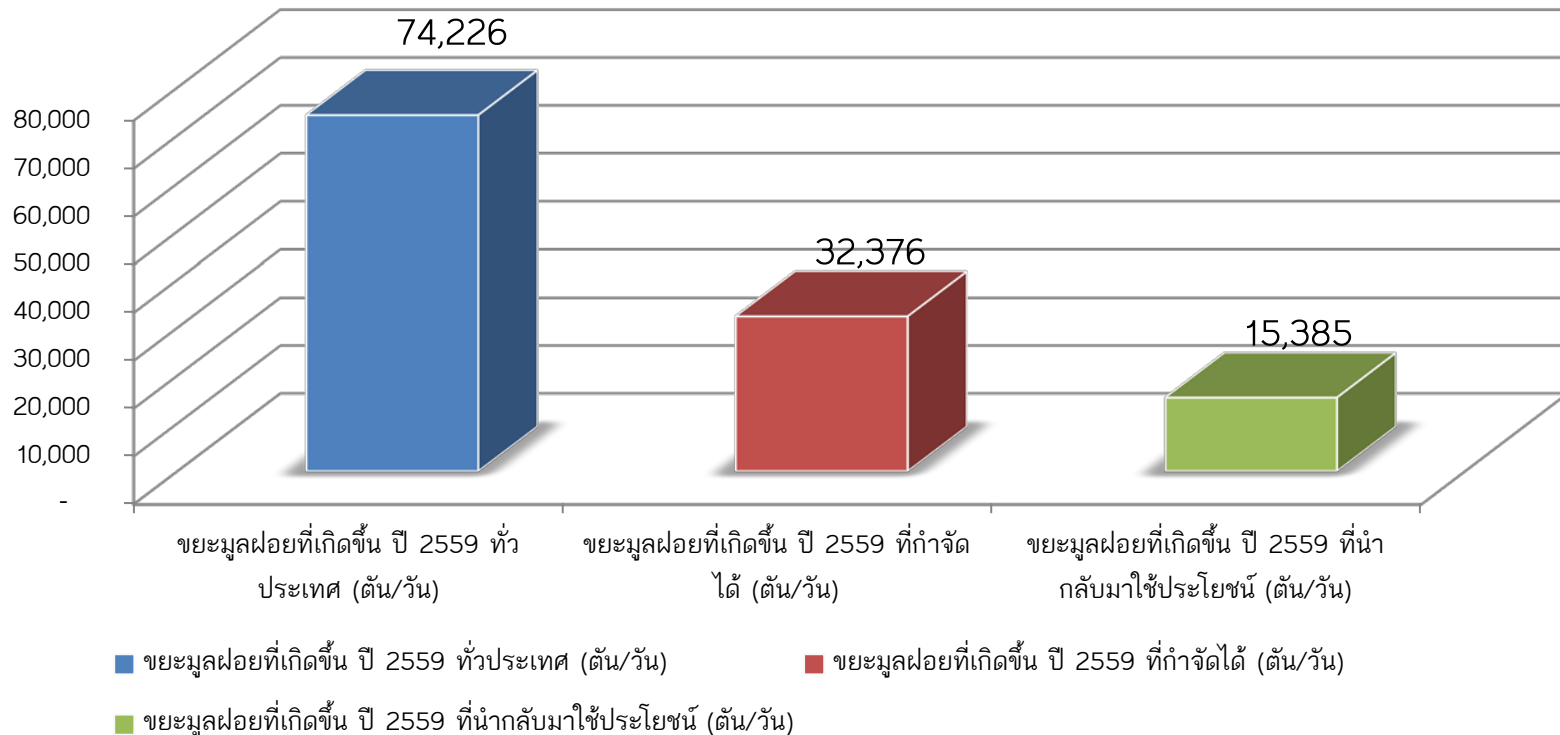
การจัดการขยะมูลฝอยตกค้างสะสม * (76 จังหวัด และ กทม.)

ทั่วประเทศ 76 จังหวัด ปี 2558	30,492,635 ตัน	
กำจัดได้	23,475,201 ตัน	77%
คงเหลือ	7,017,434 ตัน	23%



การจัดการขยะมูลฝอยที่เกิดขึ้น ปี 2559 * (76 จังหวัด และ กทม.)

ทั่วประเทศ ปี 2559 (76 จังหวัด)	74,225	ตัน/วัน	
กำจัดแบบถูกต้องได้	32,376	ตัน/วัน	44%
นำกลับมาใช้ประโยชน์	15,385	ตัน/วัน	21%





คำรับรองการปฏิบัติราชการ กระทรวงทรัพยากรธรรมชาติและสิ่งแวดล้อม

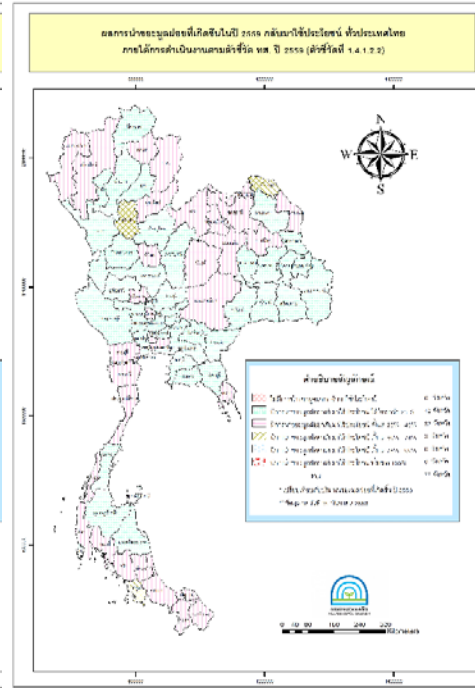
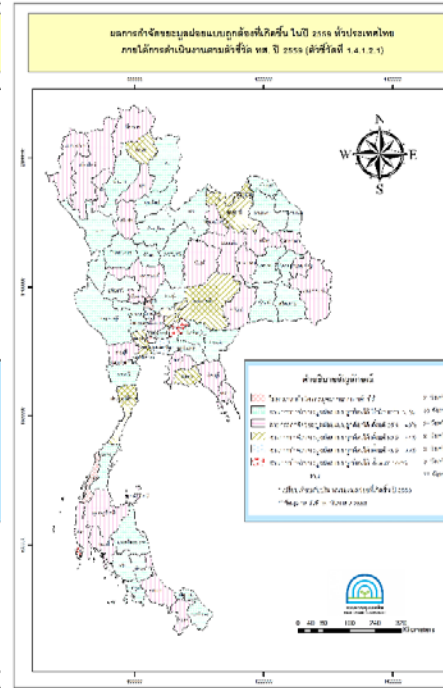
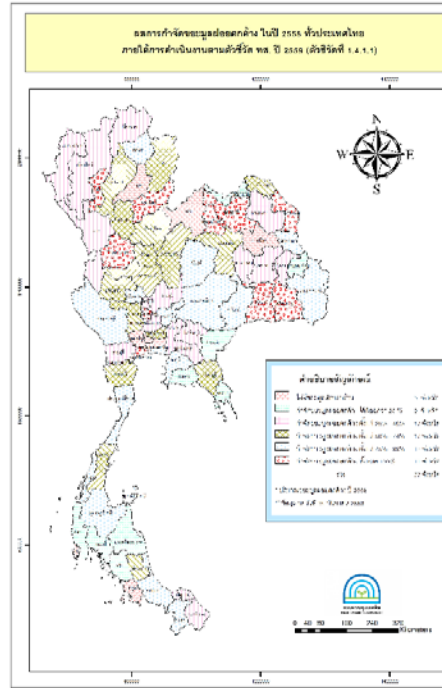
ตัวชี้วัด 1.4.1.1 ความสำเร็จของแผนปฏิบัติการด้านสิ่งแวดล้อม
ตัวชี้วัด 1.4.1.2 ความสำเร็จของแผนปฏิบัติการด้านทรัพยากรธรรมชาติและสิ่งแวดล้อม

สรุปผลการดำเนินงาน ประจำปีงบประมาณ พ.ศ. 2559
รอบ 12 เดือน (วันที่ 1 ตุลาคม 2558 - วันที่ 30 กันยายน 2559)

กระทรวงทรัพยากรธรรมชาติและสิ่งแวดล้อม

ข้อมูลจาก :
สำนักงานสิ่งแวดล้อมภาคที่ 1 - 16
สำนักงานทรัพยากรธรรมชาติและสิ่งแวดล้อมจังหวัด 76 จังหวัด

เรียบเรียงโดย :
สำนักจัดการกากของเสียและสารอันตราย กรมควบคุมมลพิษ



หนังสือ กรมควบคุมมลพิษ ที่ ทส 0304/ว528 ลงวันที่ 6 ตุลาคม 2559
เรื่อง ขอสั่งรายงานสรุปผลการดำเนินงาน รอบ 12 เดือน โครงการเมืองสวยใส ไร้มลพิษ (Clean and Green City)
และคำรับรองการปฏิบัติราชการของกระทรวงทรัพยากรธรรมชาติและสิ่งแวดล้อม ประจำปีงบประมาณ พ.ศ. 2559

เรียน ผู้อำนวยการสำนักงานสิ่งแวดล้อมภาคที่ 1 - 16
ผู้อำนวยการสำนักงานทรัพยากรธรรมชาติและสิ่งแวดล้อมจังหวัด 76 จังหวัด

(ร่าง) ตัวชี้วัด ทส. ปี 2560	คะแนน 1	คะแนน 2	คะแนน 3	คะแนน 4	คะแนน 5
1) ปริมาณขยะมูลฝอยตกค้างได้รับการจัดการอย่างถูกต้อง					
2) ปริมาณขยะมูลฝอยชุมชนได้รับการจัดการอย่างถูกต้อง					
<input type="checkbox"/> ปริมาณขยะมูลฝอยชุมชนได้รับการกำจัดอย่างถูกต้อง					
<input type="checkbox"/> ปริมาณขยะมูลฝอยชุมชนที่นำกลับมาใช้ประโยชน์					

- อยู่ระหว่างการเจรจาตัวชี้วัด ทส. กับ ก.พ.ร.
- กรมควบคุมมลพิษ จะแจ้งรายละเอียดให้สำนักงานสิ่งแวดล้อมภาคที่ 1 – 16 และสำนักงานทรัพยากรธรรมชาติและสิ่งแวดล้อมจังหวัด 76 จังหวัด ทราบภายหลังจากการเจรจาแล้วเสร็จ
- กรมควบคุมมลพิษ ขอความอนุเคราะห์สำนักงานสิ่งแวดล้อมภาคที่ 1 – 16 และสำนักงานทรัพยากรธรรมชาติและสิ่งแวดล้อมจังหวัด 76 จังหวัด รายงานข้อมูลผลการดำเนินงานตามตัวชี้วัด ทส. ทุกวันที่ 10 ของเดือน

	A	B	C	D	E	F	G	H	I	J	K
1	แบบฟอร์มที่ 1 การกำจัดขยะมูลฝอยตกค้าง										
2	ตัวชี้วัดที่ 1.4.1.1 ร้อยละของปริมาณขยะมูลฝอยตกค้างได้รับการจัดการอย่างถูกต้องตามหลักวิชาการ										
3	ข้อมูล ณ เดือน กันยายน พ.ศ. 2559 (ตั้งแต่วันที่ 1 ตุลาคม 2558 - 30 กันยายน 2559)										
4											
5	ผลการดำเนินการกำจัดขยะมูลฝอยตกค้าง (26 สิงหาคม 2557 - 30 กันยายน 2559)										
6	ที่	สสจ.	พื้นที่ดำเนินการ	ปริมาณขยะมูลฝอย ตกค้าง ปี 2558 * (ตัน)	กำจัดได้ (ตัน)	%	วิธีการจัดการ	ดำเนินการโดย		ที่เหลือ (ตัน)	%
7								สพท.	เลขจน		
8	1	1	เชียงใหม่	22,258.53	6,686.30	30%	Control Dump / Open Burn	/	-	15,572.23	70%
9	2		เชียงราย	13,994.70	3,669.58	26%	Control Dump / Open Burn	/	-	10,325.12	74%
10	3		แม่ฮ่องสอน	1,351.56	619.26	46%	Control Dump / Open Burn	/	-	732.30	54%
11	4		ลำพูน	902.25	902.25	100%	Control Dump / Open Burn	/	-	-	0%
12	5	2	ลำปาง	70,206	49,275.00	70%	1) เทศบาลตำบลล้อมแรด อ.เถิน จ.ลำปาง เกิดกรณีไฟไหม้กองขยะสะสม เมื่อวันที่ 25-28 เมษายน 2559 ทำให้ขยะตกค้างสะสมถูกไฟไหม้ จำนวน 32,850 ตัน 2) องค์การบริหารส่วนตำบลร่องเคาะ อ.วังเหนือ จ.ลำปาง ทำการฝังกลบ โดยใช้ดินกลบขยะตกค้างสะสมเพื่อรอการจัดการในอนาคต จำนวน 16,425 ตัน	/	/	20,931.00	30%
13	6		พะเยา	120,000	99,333	83%	ใช้ดินฝังกลบขยะชั่วคราว	/	/	20,667.00	17%
14	7		แพร่ **	-	-	0%	-	/	/	-	0%
15	8		สุโขทัย	85,170	60,886.00	71%	ใช้ดินฝังกลบขยะชั่วคราว	/	-	24,284.00	29%
16	9	3	พิษณุโลก	24,376.00	24,376.00	100%	ไถกลบ / Control Dump	/	-	-	0%
17	10		บ้าน	28,390.00	20,182.00	71%	ไถกลบ/ฝังกลบชั่วคราว	/	-	8,208.00	29%
18	11		พิจิตร	36,957.00	19,775.00	54%	ฝังกลบ control dump	/	-	17,182.00	46%
19	12		อุตรดิตถ์	23,000.00	23,000.00	100%	ไถกลบ	/	-	-	0%
	13	4	นครสวรรค์	27,589.50	16,480.50	60%	ฝังกลบอย่างถูกต้องหลัก 4 แห่ง ได้แก่ ทบ.นครสวรรค์, ทบ.พยุหะคีรี, ทบ.พยุหะคีรี, ทบ.พยุหะคีรี (Control dump 650	/	-	11,109.00	40%

	A	B	C	D	E	F	G	H	I	J	K
1	แบบฟอร์มที่ 2 การกำจัดขยะมูลฝอยที่เกิดขึ้นใน ปี 2559										
2	ตัวชี้วัดที่ 1.4.1.2.1 ร้อยละของปริมาณขยะมูลฝอยชุมชนในปี 2559 ได้รับการกำจัดอย่างถูกต้องตามหลักวิชาการ										
3	ข้อมูล ณ เดือน กันยายน พ.ศ. 2559 (ตั้งแต่วันที่ 1 ตุลาคม 2558 - 30 กันยายน 2559)										
4											
5	ผลการดำเนินการกำจัดขยะมูลฝอยที่เกิดขึ้นใน ปี 2559 แบบถูกต้อง (1 ตุลาคม 2558 - 30 กันยายน 2559)										
6	ที่	สสจ.	พื้นที่ดำเนินการ	ปริมาณขยะมูลฝอยที่เกิดขึ้น ปี 2559 (ตัน/วัน)	กำจัดถูกต้องได้ (ตัน/วัน)	%	วิธีการกำจัดแบบถูกต้อง	ดำเนินการโดย		ที่เหลือ (ตัน/วัน)	%
7								อปท.	เอกชน		
8	1	1	เชียงใหม่	1,658.50	693.15	42%				965.35	58%
9	2		เชียงราย	1,100.47	276.55	25%				823.92	75%
10	3		แม่ฮ่องสอน	155.61	45.66	29%				109.95	71%
11	4		ลำพูน	402.67	135.59	34%	Engineer Landfill/เตาเผา	/	/	267.08	66%
12	5	2	ลำปาง	830.34	34.35	4%	ฝังกลบ/เตาเผา/เทกอง 1) เทศบาลตำบลล้อมแรด อ.เงิน จ.ลำปาง เกิดกรณีไฟไหม้กองขยะสะสม เมื่อวันที่ 25-28 เมษายน 2559 ทำให้ขยะตกค้างสะสมถูกไฟไหม้ จำนวน 32,850 ตัน 2) องค์การบริหารส่วนตำบลร่องเคาะ อ.วังเหนือ จ.ลำปาง ทำการฝังกลบ โดยใช้ดินกลบขยะตกค้างสะสม เพื่อรอการจัดการในอนาคต จำนวน 16,425 ตัน	/	/	795.99	96%
13	6		พะเยา	484.60	290.60	60%	Sanitary Landfill ,Open Dump,	/	/	194.00	40%
14	7		แพร่	433.30	111.06	26%	ฝังกลบชั่วคราว, เตาเผา	/	/	322.24	74%
	8		สุโขทัย	572.28	155.48	27%	ฝังกลบอย่างถูกหลักสุขาภิบาล จำนวน 2 แห่ง คือ เทศบาล	/	-	416.80	73%

	A	B	C	D	E	F	G
1	แบบฟอร์มที่ 3 ปริมาณขยะมูลฝอยที่นำกลับไปใช้ประโยชน์						
2	ตัวชี้วัดที่ 1.4.1.2.2 ร้อยละของปริมาณขยะมูลฝอยชุมชนในปี 2559 ที่นำกลับไปใช้ประโยชน์						
3	ข้อมูล ณ เดือน กันยายน พ.ศ. 2559 (ตั้งแต่วันที่ 1 ตุลาคม 2558 - 30 กันยายน 2559)						
4							
5	ผลการดำเนินงาน ปริมาณขยะมูลฝอยชุมชนในปี 2559 ที่นำกลับไปใช้ประโยชน์ (1 ตุลาคม 2558 - 30 กันยายน 2559)						
6	ที่	ต.ล.ก.	พื้นที่ดำเนินการ	ปริมาณขยะมูลฝอยที่เกิดขึ้น ปี 2559 * (ตัน/วัน)	นำกลับมาใช้ประโยชน์ * (ตัน/วัน)	นำกลับมาใช้ประโยชน์ * (%)	นำกลับมาใช้ประโยชน์ * (ตัน) คิดในระหว่าง 365 วัน
7	1	1	เชียงใหม่	1,658.50	525.78	32%	191,909.70
8	2		เชียงราย	1,100.47	196.33	18%	71,660.45
9	3		แม่ฮ่องสอน	155.61	39.96	26%	14,585.40
10	4		ลำพูน	402.67	85.65	21%	31,262.25
11	5	2	ลำปาง	830.34	91.45	11%	33,379.25
12	6		พะเยา	484.60	165.11	34%	60,265.15
13	7		แพร่	433.30	88.89	21%	32,444.85
14	8		สุโขทัย	572.28	343.27	60%	125,293.55
15	9	3	พิษณุโลก	839.56	187.61	22%	68,477.65
16	10		น่าน	456.03	158.12	35%	57,713.80
17	11		พิจิตร	551.48	156.41	28%	57,089.65
18	12		อุตรดิตถ์	451.95	125.62	28%	45,851.30
19	13	4	นครสวรรค์	1,027.62	152.46	15%	55,647.90
20	14		ตาก	630.36	117.01	19%	42,708.65



กรมควบคุมมลพิษ

สำนักจัดการกากของเสียและสารอันตราย

ส่วนขยะมูลฝอยและสิ่งปฏิกูล

โทรศัพท์ 0 2298 2480 – 3 โทรสาร 0 2298 5398



PPT

แนวทางการดำเนินงาน
ด้านการจัดการขยะมูลฝอยและของเสียอันตรายชุมชน
ของ สสจ. 1 - 16 ตามตัวชี้วัด ปี 2560



แนวทางการดำเนินงาน ด้านการจัดการขยะมูลฝอย
และของเสียอันตรายชุมชนของ สสภ.1-16
ตามตัวชี้วัด ปี 2560

โดย

นายประเดิม ภาคแก้ว
นักวิชาการสิ่งแวดล้อมชำนาญการพิเศษ

สำนักงานสิ่งแวดล้อมภาคที่ 12 อุบลราชธานี

ผลจากการดำเนินงานด้านการจัดการขยะมูลฝอย ปี 2559

- **คพ. และ สป.ทส. (สสภ.1-16)** ซึ่งมีภารกิจที่เกี่ยวข้องกับการจัดการขยะมูลฝอย ถูก กพร. ประเมินให้ต้องปรับปรุงประสิทธิภาพ **ตาม ม.44** (ห้ามอุทธรณ์ ไม่มีการต่อรอง)
- กพร. ได้กำหนด ให้ ตชว. คือ ปริมาณขยะมูลฝอยทั่วประเทศ ต้องได้รับการจัดการอย่างถูกต้อง **14.4 ล้านตัน** (ภายใน ปี 2560)
- ปริมาณขยะมูลฝอยที่ได้รับการจัดการอย่างถูกต้อง หมายถึง ปริมาณขยะมูลฝอยที่นำไปกำจัดอย่างถูกต้อง รวมกับ ปริมาณขยะมูลฝอยที่นำไปใช้ประโยชน์ ในปี 2560

เกณฑ์การให้คะแนน ปี 2560

ค่าคะแนน	ปริมาณขยะมูลฝอย ได้รับการจัดการอย่างถูกต้อง (ล้านตัน)	ผลการประเมิน
ระดับ 1	14.2	ไม่ผ่าน
ระดับ 2	14.3	ไม่ผ่าน
<u>ระดับ 3</u>	<u>14.4</u>	<u>ผ่าน</u>
ระดับ 4	14.5	ผ่านดี
ระดับ 5	14.6	ผ่านดีมาก

ค่าเป้าหมาย : **รอบที่ 1** (31 มี.ค. 60) 4.9 ล้านตัน

รอบที่ 2 (30 ก.ย. 60) 14.4 ล้านตัน

ตารางผลการวิเคราะห์ปริมาณขยะมูลฝอยที่เกิดขึ้นทั่วประเทศ ปี 2558

หน่วยงาน รับผิดชอบ	พื้นที่ (จังหวัด)	ปริมาณขยะมูลฝอยชุมชนของประเทศไทย (ตัน)			
		การเกิดขยะปี 2558 จากการคำนวณ	5 เดือนแรก 31 มี.ค.59 จัดการ ถูกต้อง 18.25%	ผ่านเกณฑ์ (3 คะแนน) จัดการถูกต้อง 53.63%	ระดับ 5 คะแนน จัดการถูกต้อง 54.37%
สสภ.1	4	1,260,252.74	229,996.13	675,873.54	685,199.41
สสภ.2	4	871,712.91	159,087.61	467,499.63	473,950.31
สสภ.3	4	878,128.68	160,258.48	470,940.41	477,438.56
สสภ.4	4	1,018,342.46	185,847.50	546,137.06	553,672.80
สสภ.5	4	1,192,250.60	217,585.73	639,404.00	648,226.65
สสภ.6	6	2,534,139.96	462,480.54	1,359,059.26	1,377,811.90
สสภ.7	5	1,189,400.65	217,065.62	637,875.57	646,677.13
สสภ.8	5	972,591.33	177,497.92	521,600.73	528,797.91
สสภ.9	6	1,829,048.30	333,801.31	980,918.60	994,453.56
สสภ.10	5	1,951,117.28	356,078.90	1,046,384.20	1,060,822.47
สสภ.11	4	2,385,803.43	435,409.13	1,279,506.38	1,297,161.32
สสภ.12	5	1,012,140.31	184,715.61	542,810.85	550,300.69
สสภ.13	6	2,091,875.19	381,767.22	1,121,872.66	1,137,352.54
สสภ.14	4	997,512.11	182,045.96	534,965.74	542,347.33
สสภ.15	5	940,323.95	171,609.12	504,295.73	511,254.13
สสภ.16	5	1,528,567.53	278,963.57	819,770.77	831,082.17
คพ.(กทม.)	1	4,201,150.00	766,709.88	2,253,076.75	2,284,165.26
รวม	77	26,854,357.43	4,900,920.23	14,401,991.89	14,600,714.13

แนวทางการจัดเก็บ และรวบรวมข้อมูลขยะมูลฝอยชุมชน ปี 2560

ตารางแสดงแนวทางการดำเนินงานขับเคลื่อนกิจกรรม การจัดการขยะอย่างถูกต้อง ปี 2560 ระหว่าง คพ. กับ ศสภ.1-16																	
หน่วยงาน รับผิดชอบ	พื้นที่ (จังหวัด)	ปริมาณขยะมูลฝอยชุมชนของประเทศไทย (ตัน)				แนวทางการดำเนินงาน เพื่อขับเคลื่อนกิจกรรม การจัดการขยะอย่างถูกต้อง ปี 2560 (ตัน)											
		การเกิดขยะปี 2558 จากการคำนวณ	5 เดือนแรก 31 มี.ค.59 จัดการ ถูกต้อง 18.25%	ผ่านเกณฑ์ (3 คะแนน) จัดการถูกต้อง 53.63%	ระดับ 5 คะแนน จัดการถูกต้อง 54.37%	การจัดการขยะจากต้นทาง							การจัดการขยะจากปลายทาง				
						กิจกรรม3Rs	ร้านรับซื้อ ของเก่า	จังหวัดสะอาด รณรงค์ห้าป้า	สิ่งประดิษฐ์ Reuse	ขยะ อันตราย	หมักทำปุ๋ย น้ำหมัก	เลี้ยงไส้เดือน อาหารสัตว์	ชุมชน Zero Waste	อื่น ๆ	นำส่ง site SL	ปิดบ่อ CD ปี 59	ทำ MBT/RDF/ น้ำมัน Pyrolysis
ศสภ.1	4	1,260,252.74	229,996.13	675,873.54	685,199.41												
ศสภ.2	4	871,712.91	159,087.61	467,499.63	473,950.31												
ศสภ.3	4	878,128.68	160,258.48	470,940.41	477,438.56												
ศสภ.4	4	1,018,342.46	185,847.50	546,137.06	553,672.80												
ศสภ.5	4	1,192,250.60	217,585.73	639,404.00	648,226.65												
ศสภ.6	6	2,534,139.96	462,480.54	1,359,059.26	1,377,811.90												
ศสภ.7	5	1,189,400.65	217,065.62	637,875.57	646,677.13												
ศสภ.8	5	972,591.33	177,497.92	521,600.73	528,797.91												
ศสภ.9	6	1,829,048.30	333,801.31	980,918.60	994,453.56												
ศสภ.10	5	1,951,117.28	356,078.90	1,046,384.20	1,060,822.47												
ศสภ.11	4	2,385,803.43	435,409.13	1,279,506.38	1,297,161.32												
ศสภ.12	5	1,012,140.31	184,715.61	542,810.85	550,300.69												
ศสภ.13	6	2,091,875.19	381,767.22	1,121,872.66	1,137,352.54												
ศสภ.14	4	997,512.11	182,045.96	534,965.74	542,347.33												
ศสภ.15	5	940,323.95	171,609.12	504,295.73	511,254.13												
ศสภ.16	5	1,528,567.53	278,963.57	819,770.77	831,082.17												
คพ.(กททม)	1	4,201,150.00	766,709.88	2,253,076.75	2,284,165.26												
รวม	77	26,854,357.43	4,900,920.23	14,401,991.89	14,600,714.13												

ขยะมูลฝอยที่ได้รับการจัดการอย่างถูกต้อง = ปริมาณขยะที่นำไปกำจัดอย่างถูกต้อง + ปริมาณที่นำไปใช้ประโยชน์ ปี 60

ปริมาณขยะที่นำไปใช้ประโยชน์ : การจัดการขยะต้นทาง

- กิจกรรม 3Rs ใน อปท. เช่น ธนาคารขยะ การคัดแยกขยะในครัวเรือน
- ร้านรับซื้อของเก่า
- กิจกรรมจังหวัดสะอาด/ผ้าป่าขยะ/รณรงค์ ต่าง ๆ
- สิ่งประดิษฐ์/Reuse การงดใช้ถุงพลาสติก การนำขวดแก้วมาใช้ซ้ำ
- รวบรวมขยะอันตราย ส่งไปกำจัด
- การจัดการขยะอินทรีย์(ทำปุ๋ยหมัก น้ำหมัก เลี้ยงสัตว์ เลี้ยงไส้เดือน)
- **ชุมชน Zero Waste (ผ่านการประเมิน SWA)**
- อื่น ๆ

ปริมาณขยะที่นำไปกำจัดอย่างถูกต้อง : การจัดการขยะปลายทาง

- นำส่งระบบฝังกลบแบบ Sanitary Landfills
- ปิดบ่อ ฝังกลบแบบ Controlled Dump
- นำไปแปรรูป MBT/RDF/Pyrolysis/ปุ๋ยชีวภาพ/หมักแก๊สชีวภาพ
- เตาเผาขนาดเล็ก (มหาคไทย/อนามัย)
- โรงไฟฟ้าขยะ
- อื่น ๆ

วิธีการเก็บรวบรวมข้อมูล และหลักฐาน

ผลจากการดำเนินงาน ของ ส่วนส่งเสริมการจัดการสิ่งแวดล้อม (สสภ.1-16)

- เผยแพร่องค์ความรู้ด้านการจัดการขยะมูลฝอย และสิ่งแวดล้อม
- ให้คำปรึกษาแนะนำทางวิชาการ
- จัดฝึกอบรม และเป็นวิทยากร สร้างเครือข่าย
- จัดกิจกรรมรณรงค์ ด้านการคัดแยกขยะแบบครบวงจร
- สร้างจิตสำนึก ขับเคลื่อนการดำเนินงาน เพื่อให้เกิดกิจกรรม 3Rs ในพื้นที่
- การสำรวจ ฐานข้อมูลขยะ ในภูมิภาค พร้อมให้คำแนะนำ วิธีการกำจัดขยะที่ถูกต้องตามหลักวิชาการ

ทำให้เกิดการจัดการขยะได้อย่างถูกต้อง ในพื้นที่ ทั้งทางตรง และทางอ้อม

หลักฐานอ้างอิง

การจัดการขยะต้นทาง: ใช้แบบสอบถาม หรือ ภาพถ่ายกิจกรรม หรือ การรายงานผล(จาก อปท. ทสจ. หรือ ดำรงโดย สสภ.1-16)

-ชุมชน Zero Waste : คือชุมชน ที่ไม่มีการบริการเก็บขนขยะ โดยการเข้าร่วมโครงการ Zero Waste ของจังหวัด หรือ กรมส่งเสริมคุณภาพสิ่งแวดล้อม และ ทำกิจกรรม 3Rs หรือ ชุมชนที่ ผ่านเกณฑ์การประเมิน จาก สสภ.1-16 ตามรูปแบบ SWA (Solid Waste Assessment) **คำนวณจาก : จำนวนประชากร x อัตราการเกิดขยะชุมชนของ คพ.**

การจัดการขยะปลายทาง: ใช้แบบสำรวจ หรือ ภาพถ่ายกิจกรรม หรือ การรายงานผลจาก อปท. หรือ ทสจ.

-การปิดบ่อ Controlled Dump : ในกรณี ที่ อปท. ดำเนินการฝังกลบขยะไปแล้ว ตั้งแต่ปี 58-59

คำนวณจาก : ปริมาตรของบ่อ กว้าง(ม.) x ยาว(ม.) x ลึก(ม.) x 0.3(ความหนาแน่นของขยะ)

การรายงานสรุปผลการดำเนินงาน

แบ่งเป็น 2 รูปแบบ (ต้องเลือก 1 แบบ)

1. สสภ.1-11 และ สสภ.13-16 ส่งรายงานมาที่ สสภ.12 ภายใน วันที่ 25 ของทุกเดือน แล้ว สสภ.12 รวบรวม ส่ง กพร.สป.ทส. และ คพ. ภายใน วันที่ 30
2. สสภ.1-16 รายงานตรง กพร.สป.ทส. และ คพ. ภายใน วันที่ 30 ของทุกเดือน

หมายเหตุ : โดยมอบหมาย สสภ.12 จัดทำแบบสำรวจ และ template สำหรับ ตัวชี้วัดด้านการจัดการขยะมูลฝอย ให้เหมือนกัน ทั่วประเทศ
แบบประเมิน SWA ใช้ของ สสภ.6

ฐานข้อมูล ตัวเลขการรายงานปริมาณขยะ ต้องสอดคล้อง และ ตรงกับ (ตาราง 25 ช่อง)
คู่มือการกรอกข้อมูลการจัดการขยะมูลฝอยของประเทศไทย ปี พ.ศ. 2560
ช่องที่ 4-6, 7, 9, 10-17, 20, 22, และ 23

มาตรการที่จะช่วยส่งเสริม และสนับสนุนผลการดำเนินงาน

- ผู้บริหารกระทรวง(ทส.) และ คพ. พิจารณาลักดัน ประสานกับ กระทรวงมหาดไทย กระทรวงสาธารณสุข กระทรวงศึกษาธิการ และ กระทรวงอุตสาหกรรม ให้ มอบนโยบาย Roadmap ด้านการจัดการขยะมูลฝอยของชาติ ไปยังหน่วยงานภายใต้สังกัดที่อยู่ในพื้นที่ เช่น จังหวัด /อปท. /สาธารณสุขจังหวัด /สถาบันการศึกษา และ อุตสาหกรรมจังหวัด เพื่อเร่งรัดความร่วมมือด้านการขับเคลื่อน และบูรณาการ การทำงานร่วมกันอย่างจริงจัง
- กพร. ควรมีมาตรการ ให้การดำเนินงานตามโครงการจังหวัดสะอาด ของกระทรวงมหาดไทย ใช้ตัวชี้วัดด้านการจัดการขยะมูลฝอย ให้มีเป้าหมาย เดียวกัน กับ คพ. และ สป.ทส.
- การพิจารณา กำหนดตัวชี้วัด ของหน่วยงานใน ทส. (สำหรับอนาคต) ควรให้สอดคล้องกับภารกิจ บทบาท อำนาจหน้าที่ ของหน่วยงาน ตามนโยบายที่กำหนดให้ กระทรวงทรัพยากรธรรมชาติและสิ่งแวดล้อม เป็น หน่วยวิชาการ ติดตามตรวจสอบ ควบคุม (**Regulator**) และกระทรวงมหาดไทย เป็น หน่วยดำเนินการ (**Operator**)
- ระดับนโยบาย ควรพิจารณา ปรับเปลี่ยนมาตรการ ทั้งทางด้านการบริหารจัดการ และกฎหมายให้สามารถ ส่งเสริมและสนับสนุนภาคเอกชนเข้ามามีบทบาทในการจัดการขยะมูลฝอย อย่างเป็นรูปธรรม ทั้งในเรื่อง การจัดการขยะจากต้นทาง เช่น การลด ละ เลิกการใช้ ถุงพลาสติก การใช้บรรจุภัณฑ์ที่เป็นมิตรกับสิ่งแวดล้อม การให้บริการรวบรวมขยะอันตรายชุมชน และ การจัดการขยะปลายทาง เช่น การร่วมลงทุนในการก่อสร้าง ระบบกำจัดขยะ ที่มีประสิทธิภาพ เป็นต้น
- ควรพิจารณาสนับสนุน งบประมาณ และบุคลากร ที่ปฏิบัติงาน ด้านการขับเคลื่อนกิจกรรมการจัดการขยะ ให้เหมาะสม และสอดคล้องกับ ภารกิจ ที่ สสจ.1-16 ได้รับมอบหมายให้ดำเนินการ ตามตัวชี้วัด

ข้อตกลงความร่วมมือ เพื่อการผลักดัน และดำเนินงานร่วมกัน ระหว่าง สสภ.1-16 และ คพ.

- ในการขับเคลื่อนเป้าหมาย ตามเกณฑ์ การจัดการขยะมูลฝอยถูกต้อง 14.4 ล้านตัน (ของประเทศ)
 - สสภ.1-16 รับผิดชอบ 76 จังหวัด ปริมาณขยะมูลฝอยได้รับการจัดการอย่างถูกต้อง รวม 12.1 ล้านตัน
 - คพ. รับผิดชอบ 1 จังหวัด (กทม.) ปริมาณขยะมูลฝอยได้รับการจัดการอย่างถูกต้อง รวม 2.3 ล้านตัน
- เนื่องจาก ศักยภาพ ของ อปท. / นโยบายของผู้บริหาร อปท. และผู้ว่าราชการจังหวัด / ความเชี่ยวชาญ บุคลากร และ บริบทของพื้นที่ มีความแตกต่างกัน
 - การวัดผลตามเกณฑ์ ของ กพร. จะใช้ เป้าหมาย รวมของทั้งประเทศ คือ 14.4 ล้านตัน คือผ่าน เกณฑ์ (ทั้งนี้ สามารถรวมตัวเลข จาก สสภ.1-16 และ คพ. ได้)
 - การกำหนดเกณฑ์ ตาม IPA ของ หน่วยงาน (สสภ.1-16) จะใช้ เป้าหมายความรับผิดชอบ แยกตามตารางผลการวิเคราะห์ปริมาณขยะมูลฝอยที่เกิดขึ้นทั่วประเทศ ปี 2558 (ยกตัวอย่าง สสภ.12 รับผิดชอบ ปริมาณขยะ 0.53 ล้านตัน ผ่านเกณฑ์ ถ้าได้ 0.55 ล้านตัน ได้ระดับ 5 คะแนน)
- คพ. ควรพิจารณา ปรับเปลี่ยนกิจกรรมตาม TOR โครงการเมืองสวยใส ไร้มลพิษ ปี 2560 ให้สอดคล้องกับ แนวทางการดำเนินงานขับเคลื่อนตัวชี้วัดด้านขยะมูลฝอย ปี 2560 และ โครงการจังหวัดสะอาด

ถาม-ตอบ

สวัสดี ครับ



ส่วนขยะมูลฝอยและสิ่งปฏิกูล
สำนักจัดการกากของเสียและสารอันตราย
กรมควบคุมมลพิษ
กระทรวงทรัพยากรธรรมชาติและสิ่งแวดล้อม

92 ซอยพหลโยธิน 7 ถนนพหลโยธิน
แขวงสามเสนใน เขตพญาไท กรุงเทพฯ 10400

โทรศัพท์ : 0 2298 2480 – 3

โทรสาร : 0 2298 5398

<http://www.pcd.go.th>