



คำรับรองการปฏิบัติราชการ

กระทรวงทรัพยากรธรรมชาติและสิ่งแวดล้อม

ตัวชี้วัดที่ 1.4.1.1 ร้อยละของปริมาณขยะมูลฝอยตกค้างได้รับการจัดการอย่างถูกต้องตามหลักวิชาการ

ตัวชี้วัดที่ 1.4.1.2 ร้อยละของปริมาณขยะมูลฝอยได้รับการจัดการอย่างถูกต้องตามหลักวิชาการ

สรุปผลการดำเนินงาน ประจำปีงบประมาณ พ.ศ. 2559

รอบ 12 เดือน (วันที่ 1 ตุลาคม 2558 - วันที่ 30 กันยายน 2559)

กระทรวงทรัพยากรธรรมชาติและสิ่งแวดล้อม

ข้อมูลจาก :

สำนักงานสิ่งแวดล้อมภาคที่ 1 - 16

สำนักงานทรัพยากรธรรมชาติและสิ่งแวดล้อมจังหวัด 76 จังหวัด

เรียบเรียงโดย :

สำนักจัดการกากของเสียและสารอันตราย กรมควบคุมมลพิษ



กรมควบคุมมลพิษ
POLLUTION CONTROL DEPARTMENT



แผนที่

MAP 1 สรุปผลการประเมินตัวชี้วัดที่ 1.4.1.1

ร้อยละของปริมาณขยะมูลฝอยตกค้างได้รับการจัดการอย่างถูกต้องตามหลักวิชาการ

MAP 2 สรุปผลการประเมินตัวชี้วัดที่ 1.4.1.2.1

ร้อยละของปริมาณขยะมูลฝอยชุมชนในปี 2559 ได้รับการกำจัดอย่างถูกต้องตามหลักวิชาการ

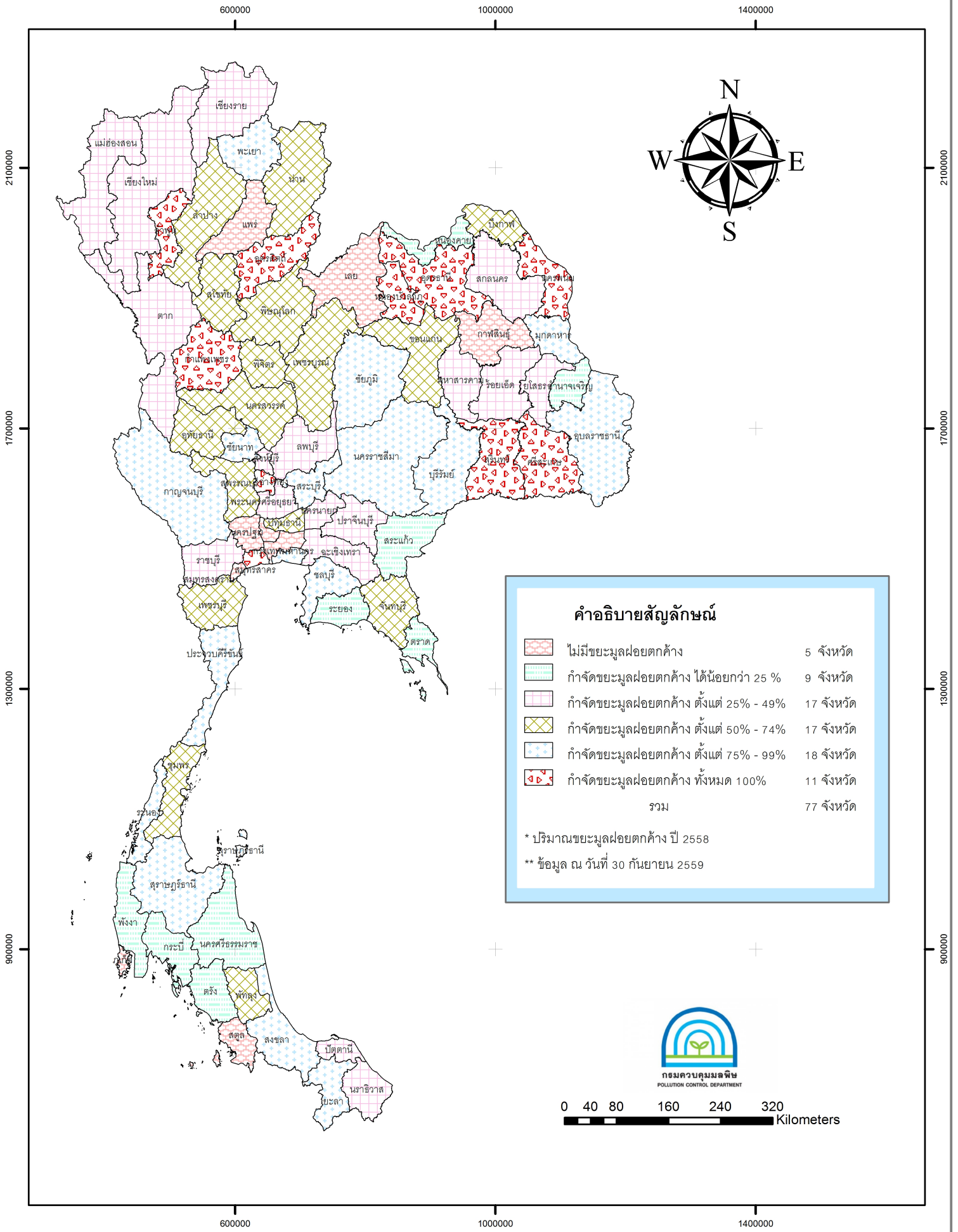
MAP 3 สรุปผลการประเมินตัวชี้วัดที่ 1.4.1.2.2

ร้อยละของปริมาณขยะมูลฝอยชุมชนในปี 2559 ที่นำกลับไปใช้ประโยชน์

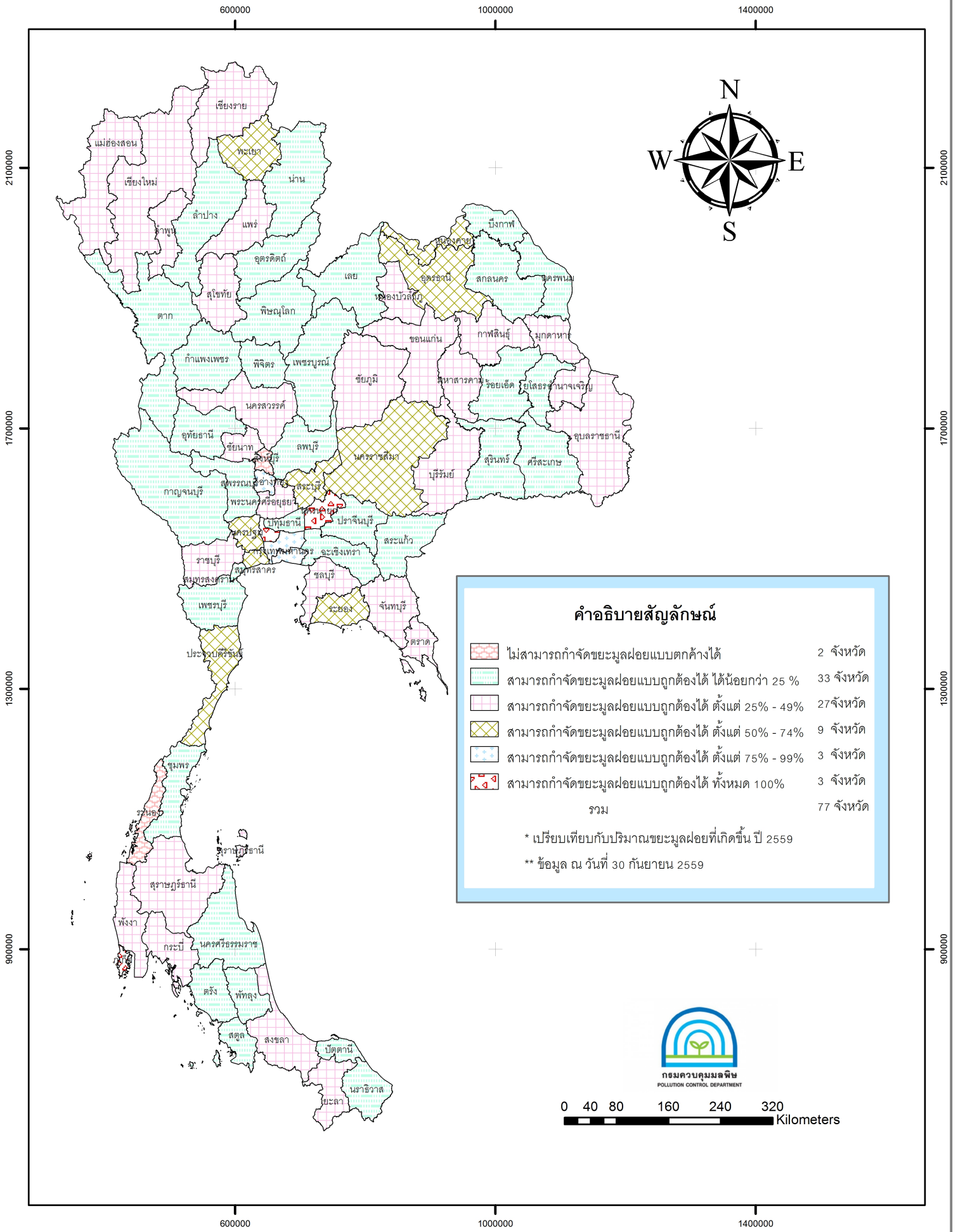
ข้อมูล รอบ 12 เดือน

(ตั้งแต่วันที่ 1 ตุลาคม 2558 - 30 กันยายน 2559)

ผลการกำจัดขยะมูลฝอยตกค้าง ในปี 2558 ทั่วประเทศไทย
ภายใต้การดำเนินงานตามตัวชี้วัด ทส. ปี 2559 (ตัวชี้วัดที่ 1.4.1.1)



ผลการกำจัดขยะมูลฝอยแบบถูกต้องที่เกิดขึ้น ในปี 2559 ทั่วประเทศไทย
ภายใต้การดำเนินงานตามตัวชี้วัด ทส. ปี 2559 (ตัวชี้วัดที่ 1.4.1.2.1)



คำอธิบายสัญลักษณ์

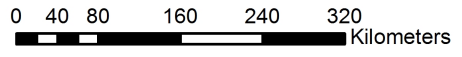
	ไม่สามารถกำจัดขยะมูลฝอยแบบถูกต้องได้	2 จังหวัด
	สามารถกำจัดขยะมูลฝอยแบบถูกต้องได้ ได้น้อยกว่า 25 %	33 จังหวัด
	สามารถกำจัดขยะมูลฝอยแบบถูกต้องได้ ตั้งแต่ 25% - 49%	27 จังหวัด
	สามารถกำจัดขยะมูลฝอยแบบถูกต้องได้ ตั้งแต่ 50% - 74%	9 จังหวัด
	สามารถกำจัดขยะมูลฝอยแบบถูกต้องได้ ตั้งแต่ 75% - 99%	3 จังหวัด
	สามารถกำจัดขยะมูลฝอยแบบถูกต้องได้ ทั้งหมด 100%	3 จังหวัด
	รวม	77 จังหวัด

* เปรียบเทียบกับปริมาณขยะมูลฝอยที่เกิดขึ้น ปี 2559

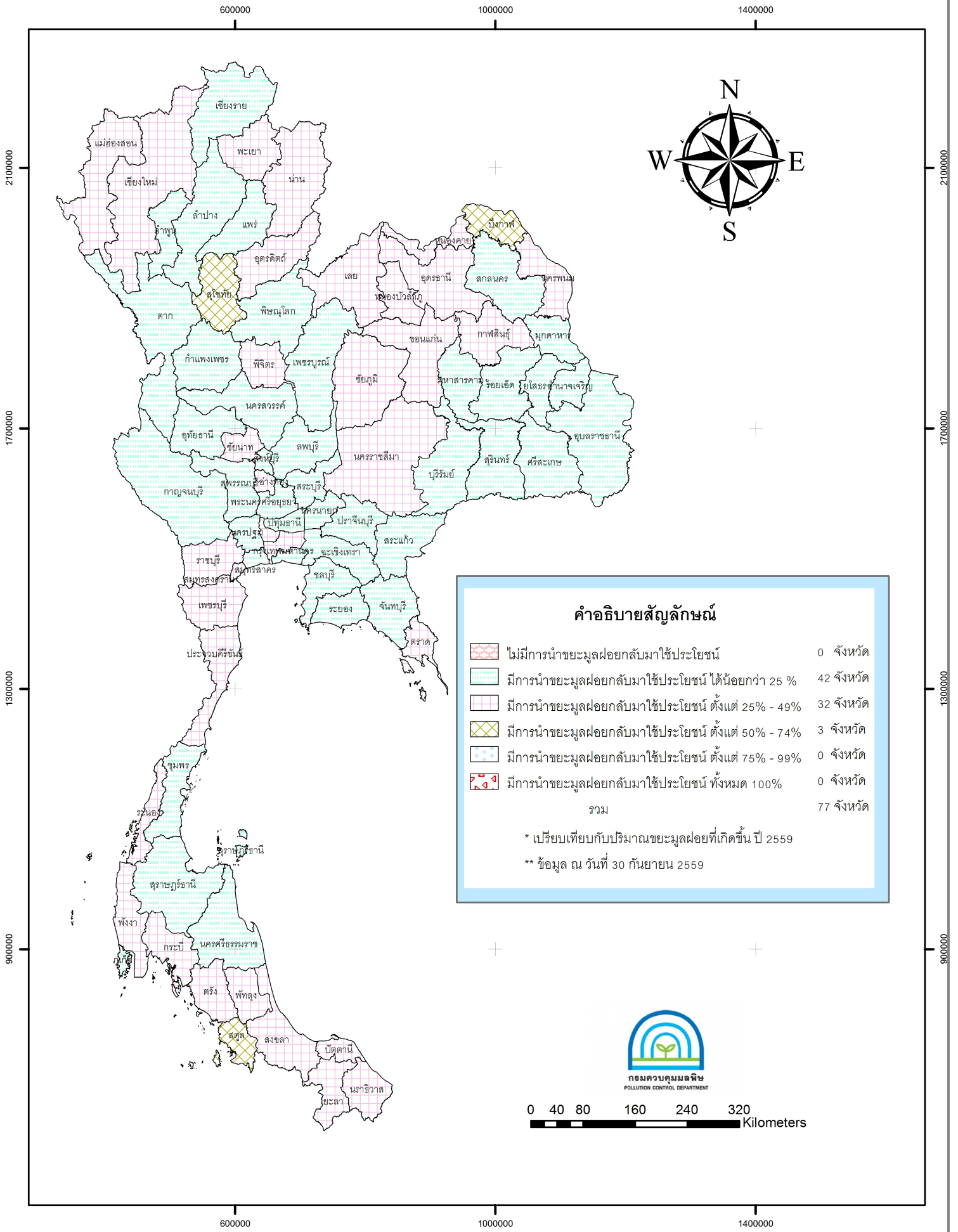
** ข้อมูล ณ วันที่ 30 กันยายน 2559



กรมควบคุมมลพิษ
POLLUTION CONTROL DEPARTMENT



ผลการนำขยะมูลฝอยที่เกิดขึ้นในปี 2559 กลับมาใช้ประโยชน์ ทั่วประเทศไทย
ภายใต้การดำเนินงานตามตัวชี้วัด ทส. ปี 2559 (ตัวชี้วัดที่ 1.4.1.2.2)



คำอธิบายสัญลักษณ์

	ไม่มีการนำขยะมูลฝอยกลับมาใช้ประโยชน์	0 จังหวัด
	มีการนำขยะมูลฝอยกลับมาใช้ประโยชน์ ได้น้อยกว่า 25 %	42 จังหวัด
	มีการนำขยะมูลฝอยกลับมาใช้ประโยชน์ ตั้งแต่ 25% - 49%	32 จังหวัด
	มีการนำขยะมูลฝอยกลับมาใช้ประโยชน์ ตั้งแต่ 50% - 74%	3 จังหวัด
	มีการนำขยะมูลฝอยกลับมาใช้ประโยชน์ ตั้งแต่ 75% - 99%	0 จังหวัด
	มีการนำขยะมูลฝอยกลับมาใช้ประโยชน์ ทั้งหมด 100%	0 จังหวัด
	รวม	77 จังหวัด

* เปรียบเทียบกับปริมาณขยะมูลฝอยที่เกิดขึ้น ปี 2559
** ข้อมูล ณ วันที่ 30 กันยายน 2559



กรมควบคุมมลพิษ
POLLUTION CONTROL DEPARTMENT

0 40 80 160 240 320
Kilometers



สรุปผลการดำเนินงาน คำรับรองการปฏิบัติราชการ กระทรวงทรัพยากรธรรมชาติและสิ่งแวดล้อม ประจำปีงบประมาณ พ.ศ. 2559

- ตัวชี้วัดที่ 1.4.1.1 ร้อยละของปริมาณขยะมูลฝอยตกค้างได้รับการจัดการ
อย่างถูกต้องตามหลักวิชาการ
- ตัวชี้วัดที่ 1.4.1.2 ร้อยละของปริมาณขยะมูลฝอยได้รับการจัดการ
อย่างถูกต้องตามหลักวิชาการ

ข้อมูล รอบ 12 เดือน
(ตั้งแต่วันที่ 1 ตุลาคม 2558 - 30 กันยายน 2559)

ผลการดำเนินงานตามคำรับรองการปฏิบัติราชการกระทรวงทรัพยากรธรรมชาติและสิ่งแวดล้อม

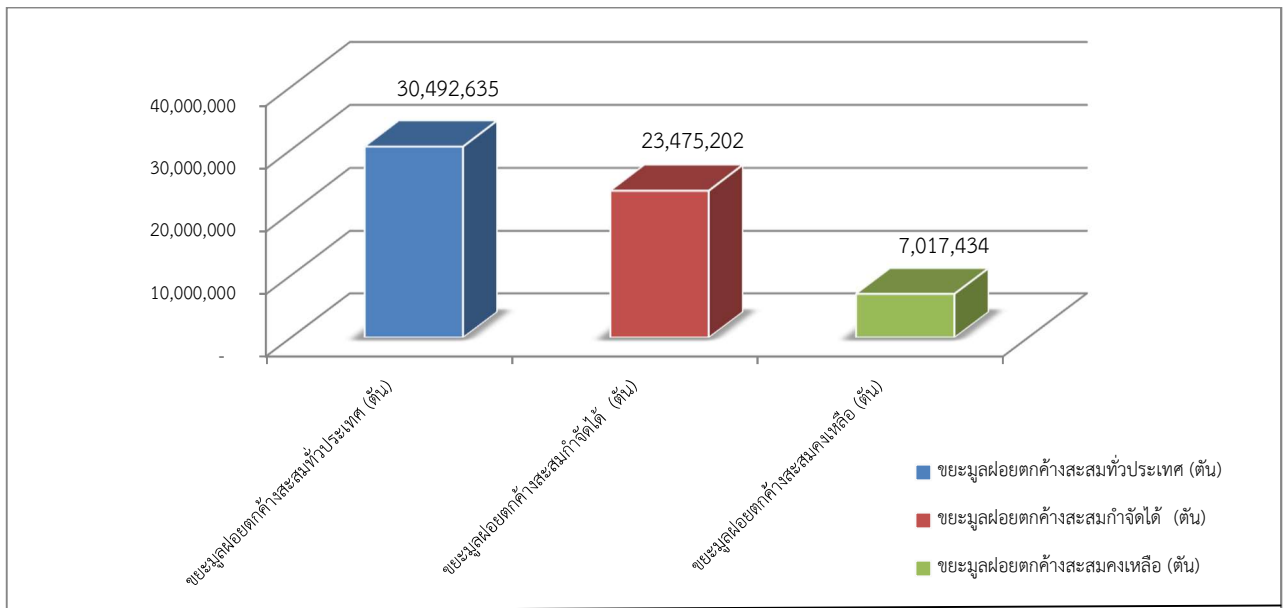
ประจำปีงบประมาณ พ.ศ. 2559

รอบ 12 เดือน (วันที่ 1 ตุลาคม 2558 - 30 กันยายน 2559)

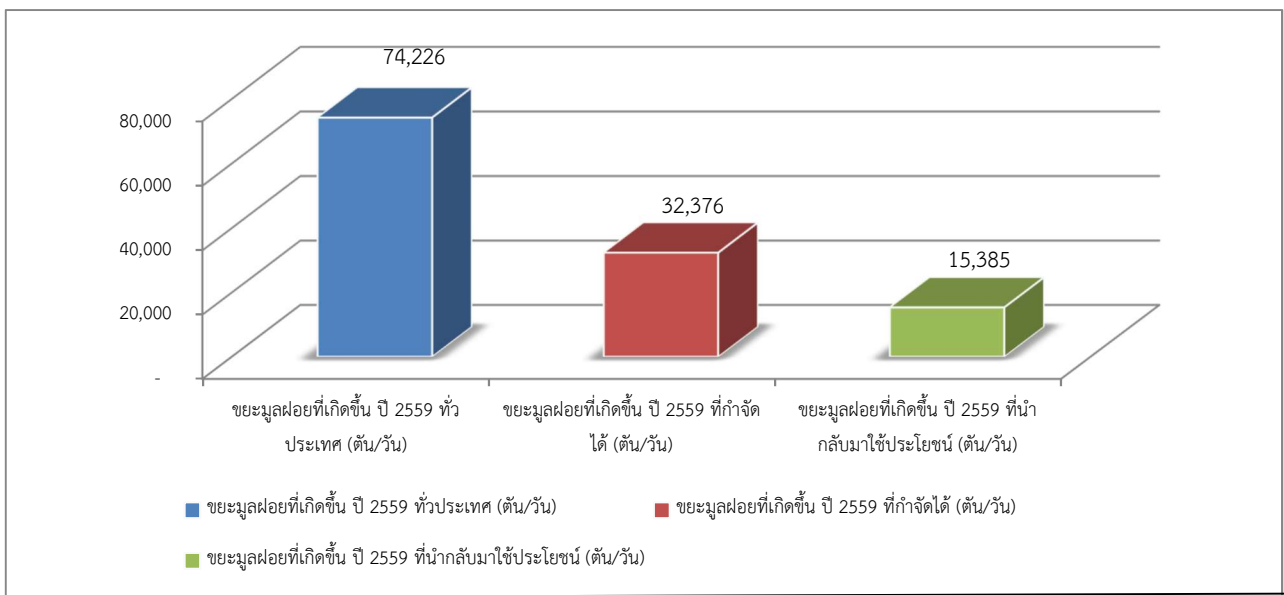
ข้อมูล ณ วันที่ 30 กันยายน 2559

การจัดการขยะมูลฝอยตกค้างสะสม * (76 จังหวัด และ กทม.)			
ทั่วประเทศ 76 จังหวัด ปี 2558	30,492,635	ตัน	
กำจัดได้	23,475,201	ตัน	77%
คงเหลือ	7,017,434	ตัน	23%

การจัดการขยะมูลฝอยตกค้างสะสม * (6 จังหวัด 13 site)			
6 จังหวัด 13 site ปี 2558	11,047,000	ตัน	
กำจัดได้	10,214,668	ตัน	92%
คงเหลือ	832,332	ตัน	8%



การจัดการขยะมูลฝอยที่เกิดขึ้น ปี 2559 * (76 จังหวัด และ กทม.)		
ทั่วประเทศ ปี 2559 (76 จังหวัด)	74,225	ตัน/วัน
กำจัดแบบถูกต้องได้	32,376	ตัน/วัน 44%
นำกลับมาใช้ประโยชน์	15,385	ตัน/วัน 21%
หมายเหตุ * ข้อมูลที่ปรากฏ เป็นข้อมูลที่มีการตรวจสอบและยืนยันจาก สสจ. และ ทสจ. เมื่อวันที่ 26 กันยายน 2559		





กรมควบคุมมลพิษ
POLLUTION CONTROL DEPARTMENT



ตัวชี้วัดที่ 1.4.1.1

ร้อยละของปริมาณขยะมูลฝอยตกค้างได้รับการจัดการ
อย่างถูกต้องตามหลักวิชาการ

ข้อมูล รอบ 12 เดือน
(ตั้งแต่วันที่ 1 ตุลาคม 2558 - 30 กันยายน 2559)

แบบฟอร์มที่ 1 การกำจัดขยะมูลฝอยตกค้าง

ตัวชี้วัดที่ 1.4.1.1 ร้อยละของปริมาณขยะมูลฝอยตกค้างได้รับการจัดการอย่างถูกต้องตามหลักวิชาการ

ข้อมูล ณ เดือน กันยายน พ.ศ. 2559 (ตั้งแต่วันที่ 1 ตุลาคม 2558 - 30 กันยายน 2559)

ผลการดำเนินการกำจัดขยะมูลฝอยตกค้าง (26 สิงหาคม 2557 - 30 กันยายน 2559)										
ที่	สสจ.	พื้นที่ดำเนินการ	ปริมาณขยะมูลฝอยตกค้าง ปี 2558 * (ตัน)	กำจัดได้ (ตัน)	%	วิธีการจัดการ	ดำเนินการโดย		ที่เหลือ (ตัน)	%
							อปท.	เอกชน		
1	1	เชียงใหม่	22,258.53	6,686.30	30%	Control Dump / Open Burn	/	-	15,572.23	70%
2		เชียงราย	13,994.70	3,669.58	26%	Control Dump / Open Burn	/	-	10,325.12	74%
3		แม่ฮ่องสอน	1,351.56	619.26	46%	Control Dump / Open Burn	/	-	732.30	54%
4		ลำพูน	90225	902.25	100%	Control Dump / Open Burn	/	-	-	0%
5	2	ลำปาง	70,206	49,275.00	70%	1) เทศบาลตำบลลี้แอต อ.เถิน จ.ลำปาง เกิดกรณีไฟไหม้กองขยะสะสม เมื่อวันที่ 25-28 เมษายน 2559 ทำให้ขยะตกค้างสะสมถูกไฟไหม้ จำนวน 32,850 ตัน 2) องค์การบริหารส่วนตำบลร่องเคาะ อ.วังเหนือ จ.ลำปาง ทำการฝังกลบ โดยใช้ดินกลบขยะตกค้างสะสม เพื่อรอการจัดการในอนาคต จำนวน 16,425 ตัน	/	/	20,931.00	30%
6		พะเยา	120,000	99,333	83%	ใช้ดินฝังกลบขยะชั่วคราว	/	/	20,667.00	17%
7		แพร่ *	-	-	0%	-	/	/	-	0%
8		สุโขทัย	85,170	60,886.00	71%	ใช้ดินฝังกลบขยะชั่วคราว	/	-	24,284.00	29%
9	3	พิษณุโลก	24,376.00	24,376.00	100%	ไถกลบ / Control Dump	/	-	-	0%
10		น่าน	28,390.00	20,182.00	71%	ไถกลบ/ฝังกลบชั่วคราว	/	-	8,208.00	29%
11		พิจิตร	36,957.00	19,775.00	54%	ฝังกลบ control dump	/	-	17,182.00	46%
12		อุดรดิตถ์	23,000.00	23,000.00	100%	ไถกลบ	/	-	-	0%
13	4	นครสวรรค์	27,589.50	16,480.50	60%	ฝังกลบอย่างถูกหลัก 4 แห่ง ได้แก่ ทน.นครสวรรค์, ทม.ตาคลี, ทม.ชุมแสง, ทต.ท่าตะโก /Control dump<50 ตัน/วัน 5 แห่ง ได้แก่ อบต.หนองปลิง ,ทต.บางประมุง, อบต.สระแก้ว ,อบต.เขาทอง / ปิดบ่อ 4 แห่ง ได้แก่ อบต.โกรกพระ ,อบต.หนองโพ, อบต.หนองกรด (อ.เมือง),ทต.ไพศาลี	/	-	11,109.00	40%
14		ตาก	126,940.75	47,349.25	37%	1. เตาเผาควบคุมมลพิษ 1 แห่ง ที่ อบต.ช่องแคบ 2. Control Dump < 50 ตัน/วัน 4 แห่ง ได้แก่ ทต.วังเจ้า ทต.ท่าสายลวด อบต.เกาะตะเภา (1 ใน 3 บ่อ) ทต.ทุ่งกระเขา 3. เตาเผาผลิตกระแสไฟฟ้า 1 แห่ง ได้แก่ ทต.แม่กุ 4. ปิดบ่อ 2 แห่ง ได้แก่ ที่ อบต.ด่านแม่ละเมา อบต.โมโกร (1 ใน 4 บ่อ) 5. นำไปใช้ประโยชน์	/	-	79,591.50	63%
15		กำแพงเพชร	10,940.25	10,940.25	100%	1. ฝังกลบถูกหลักสุขาภิบาล 1 แห่ง ได้แก่ ทม.กำแพงเพชร 2. MBT 1 แห่ง ทต.ลานกระบือ 3. Control Dump < 50 ตัน/วัน 3 แห่ง ทต.ระหาน ทต.พรานกระต่าย ทต.คลองพิไกร 4. ปิดบ่อ ทต.ทุ่งทราย อบต.โพธิ์ทอง อบต.ลานกระบือ 5. นำไปใช้ประโยชน์	/	-	-	0%
16		อุทัยธานี	4,293.00	3,186.00	74%	1. ฝังกลบถูกหลักสุขาภิบาล 1 แห่ง ทม.อุทัยธานี 2. นำไปใช้ประโยชน์	/	-	1,107.00	26%

แบบฟอร์มที่ 1 การกำจัดขยะมูลฝอยตกค้าง

ตัวชี้วัดที่ 1.4.1.1 ร้อยละของปริมาณขยะมูลฝอยตกค้างได้รับการจัดการอย่างถูกต้องตามหลักวิชาการ

ข้อมูล ณ เดือน กันยายน พ.ศ. 2559 (ตั้งแต่วันที่ 1 ตุลาคม 2558 - 30 กันยายน 2559)

ผลการดำเนินการกำจัดขยะมูลฝอยตกค้าง (26 สิงหาคม 2557 - 30 กันยายน 2559)										
ที่	สสจ.	พื้นที่ดำเนินการ	ปริมาณขยะมูลฝอยตกค้าง ปี 2558 * (ตัน)	กำจัดได้ (ตัน)	%	วิธีการจัดการ	ดำเนินการโดย		ที่เหลือ (ตัน)	%
							อปท.	เอกชน		
17	5	นครปฐม	340,585.00	290,000.00	85%	1. ทน.นครปฐม ฝังกลบขยะในพื้นที่ แบบควบคุม จำนวน 190,000 ตัน และอยู่ระหว่างการจัดทำคำขอขออนุญาตขุดดินเพื่อฝังกลบขยะมูลฝอยตามแผนปฏิบัติการเพื่อการจัดการคุณภาพสิ่งแวดล้อมระดับจังหวัดปี 2561 เพื่อปรับปรุงสถานที่กำจัดขยะ 2. ทต.บางเลน ปิดบ่อ และมีแนวทางขนย้ายขยะมูลฝอยตกค้างสะสม เพื่อนำไปกำจัด ที่ บ.ทีพีไอ โพลีน จำกัด (มหาชน) ปัจจุบันยังไม่มีการขนย้าย และ ขยะมีการย่อยสลาย) 3. ทต.ลำพญา ปิดบ่อและขนย้ายขยะเก่าไปยัง ทต.สามง่าม 4. อบต.สวนป่าฯ ส่งปิดบ่อขยะเอกชน (นายกระชิต ช่วยแสง) แต่ยังมีขยะเข้ามาในพื้นที่ 5. ทต.นครชัยศรี ปิดบ่อ (ขาดงบประมาณในการขนย้ายขยะ)	/	-	50,585.00	15%
18		สุพรรณบุรี	144,923.00	83,097.76	57%	1) ปิดบ่อ 4 แห่ง (ทต.ไผ่ก่งดิน, อบต.ไผ่ขวาง, นายสมัคร จงสมจิตร, บ่อขยะแห่งที่ 2 ทม.สองพี่น้อง) 2) คัดแยกขยะเก่า และขยะใหม่ ทำ RDF 20 ตัน/วัน (ทต.ศรีประจันต์) 3) ฝังกลบชั่วคราวในพื้นที่ 4 แห่ง(ทต.บางปลาหมอ, อบต.ดอนคา, ทต.ท่าเสด็จ, สจ.กিজา วงศ์ประเสริฐ)	/	-	61,825.24	43%
19		ชัยนาท	346,092.00	326,079.06	94%	1) ฝังกลบแบบถูกหลักสุขาภิบาล 1 แห่ง (ทต.หันคา) 2) ฝังกลบแบบชั่วคราว ในพื้นที่ 7 แห่ง (ทต.หางน้ำสาคร / ทต.วัดสิงห์ / ทต.เนินขาม/ทต.โพธิ์พิทักษ์/ ทม.ชัยนาท (เขาพลอง) ทม.ชัยนาท (หนองมะโมง) ทต.ธรรมามูล 3) ปิดใช้งาน 2 แห่ง (ทต.สามง่ามท่าโบสถ์ และ ทต.หนองมะโมง)	/	-	20,012.94	6%
20		สมุทรสาคร	50,000.00	50,000.00	100%	1) หจก.สมนึก ธุรกิจ ขุดรี้อขยะเก่า วันละ 200 ตัน/วัน มาทำการคัดแยกพลาสติกเพื่อส่งไปเผาทำลาย บ.ปูนซีเมนต์ จ.สระบุรี 2) ทน.สมุทรสาคร / บ.ปลายวิว /หจก.พศวีร์ ธุรกิจจัดการฝังกลบชั่วคราว ในพื้นที่ เรียบร้อยแล้ว	/	/	-	0%
21	6	นนทบุรี *	-	-	0%		-	-	-	0%
22		สมุทรปราการ	10,090,000.00	9,473,857.00	94%	1) อบต.แพรกษาใหม่ (บริษัท อีสเทิร์นเออนเนอจีพลัส จำกัด) ใช้ดินกลบทับกองขยะเก่าทั้งหมด 2) อบต.แพรกษา (บริษัท เคนชัยปากน้ำ จำกัด) ตักขยะขึ้นจากบ่อและใช้ดินกลบทับ	-	/	616,143.00	6%

แบบฟอร์มที่ 1 การกำจัดขยะมูลฝอยตกค้าง

ตัวชี้วัดที่ 1.4.1.1 ร้อยละของปริมาณขยะมูลฝอยตกค้างได้รับการจัดการอย่างถูกต้องตามหลักวิชาการ

ข้อมูล ณ เดือน กันยายน พ.ศ. 2559 (ตั้งแต่วันที่ 1 ตุลาคม 2558 - 30 กันยายน 2559)

ผลการดำเนินการกำจัดขยะมูลฝอยตกค้าง (26 สิงหาคม 2557 - 30 กันยายน 2559)										
ที่	สสภ.	พื้นที่ดำเนินการ	ปริมาณขยะมูลฝอยตกค้าง ปี 2558 * (ตัน)	กำจัดได้ (ตัน)	%	วิธีการจัดการ	ดำเนินการโดย		ที่เหลือ (ตัน)	%
							อปท.	เอกชน		
23		ปทุมธานี	167,000.00	101,330.00	61%	1) บริษัทรักษบ้านเรา ทม.ท่าโขลง ร่อนขยะ นำส่งกำจัดโรงปูนซีเมนต์และใช้ดินกลบทับ 2) ทม.สนั่นรักษ์จ้างขนย้ายไปกำจัดโรงปูนซีเมนต์ 3) อบต.พิชอุดม ปิดบ่อฝังกลบโดยใช้ดินกลบทับบ่อฝังกลบ 4) ทม.ลาดสวาย จ้างขนย้ายขยะ ทั้งหมดไปกำจัด	/	/	65,670.00	39%
24		พระนครศรีอยุธยา	780,031.00	383,546.62	49%	1) ทน.พระนครศรีอยุธยาขนย้ายขยะไปฝังกลบถูกต้องวิชาการ 2) ทต.ท่าเรือ และทต.อุทัย จ้างขนขยะไปกำจัดโรงปูนซีเมนต์ 3) ทต.ราชคราม ขนย้ายขยะไปฝังกลบ ทม.ลาดบัวหลวง ทต.โรงช้าง และทต.เจ้าเจ็ด ใช้ดินกลบทับ 4) ทม.เสนา นำขยะสะสมกำจัดโดยเผาในเตาเผา 5) บ.ซูเปอร์เอิร์ธ เอนเนอร์ยี 4 จำกัด กำจัดขยะสะสมโดย บดอัดและใช้ดินกลบทับ	/	-	396,484.38	51%
25		อ่างทอง	98,550.00	98,550.00	100%	อปท. ตั้งงบประมาณของ อปท. ปี 2559 เพื่อปิดบ่อและนำขยะใหม่ไปกำจัดที่ ทม.อ่างทอง ซึ่ง อปท. 11 แห่ง ปิดบ่อขยะเสร็จเรียบร้อย	/	-	-	0%
26		สิงห์บุรี	24,000.00	10,800.00	45%	1) ทม.สิงห์บุรี จ้างเอกชนร่อนขยะนำพลาสติกส่งโรงปูนซีเมนต์ 2) ทม.ถอนสมอ ตั้งงบประมาณของเทศบาลในการกลบทับขยะตกค้าง	/	-	13,200.00	55%
27	7	สระบุรี	191,156.00	185,180.00	97%	1) ให้เอกชนมาดำเนินการเก็บขนรวบรวมไปใช้ประโยชน์เป็นพลังงานในเตาเผาปูนซีเมนต์นครหลวง 2) ฝังกลบเชิงวิศวกรรมโดย อปท.	/	/	5,976.00	3%
28		เพชรบูรณ์	206,878.00	108,754.40	53%	1) ให้เอกชนมาดำเนินการเก็บขนรวบรวมไปใช้ประโยชน์เป็นพลังงานในเตาเผาปูนซีเมนต์นครหลวง รวม 62,695.4 ตัน 2) ฝังกลบปิดทับด้วยดิน รวม 46,059 ตัน	/	/	98,123.60	47%
29		ลพบุรี	356,608.00	111,118.55	31%	1) ทม.ลพบุรี ว่าจ้าง บ.ภัทรคอนแอนด์เทค ใจการคัดแยกขยะมูลฝอยเพื่อทำเชื้อเพลิงทดแทน (RDF) (สิ้นสุดสัญญา 31. ม.ค.59) 2) ทต.หนองม่วง , ทต.ลำน้ำรายณ์ , ทต.โคกตูม , ทต.เขาพระยาเดินธง , ทต.เขาพระงาม , ทต.ดิลิ่ง , อบต.ช่องสาริกา บ.เทอมัลเทค เข้ามาดำเนินการขนส่งขยะเพื่อนำไปกำจัด เป็นพลังงานทดแทนในอุตสาหกรรมปูนซีเมนต์	/	/	245,489.45	69%
30		นครนายก	145,410.00	40,000.00	28%	1. อบต.ทรายมูล บริษัทเอกชนคัดแยกนำไปกำจัดนำไปเป็นเชื้อเพลิง 2. อบต.พรหมณี หยุดดำเนินการเก็บขนไปกำจัด 3. เทศบาลเมือง ปิด 4. เทศบาลตำบลบ้านนา ปิด/ไม่มีสภาพเป็นบ่อขยะ 5. บ่อเอกชน อบต.นาหินลาด ปิด	/	/	105,410.00	72%

แบบฟอร์มที่ 1 การกำจัดขยะมูลฝอยตกค้าง

ตัวชี้วัดที่ 1.4.1.1 ร้อยละของปริมาณขยะมูลฝอยตกค้างได้รับการจัดการอย่างถูกต้องตามหลักวิชาการ

ข้อมูล ณ เดือน กันยายน พ.ศ. 2559 (ตั้งแต่วันที่ 1 ตุลาคม 2558 - 30 กันยายน 2559)

ผลการดำเนินการกำจัดขยะมูลฝอยตกค้าง (26 สิงหาคม 2557 - 30 กันยายน 2559)										
ที่	สสจ.	พื้นที่ดำเนินการ	ปริมาณขยะมูลฝอยตกค้าง ปี 2558 * (ตัน)	กำจัดได้ (ตัน)	%	วิธีการจัดการ	ดำเนินการโดย		ที่เหลือ (ตัน)	%
							อปท.	เอกชน		
31		ปราจีนบุรี	556,680.00	237,718.15	43%	1. ให้เอกชนมาดำเนินการเก็บขนรวบรวมไปใช้ประโยชน์เป็นพลังงานในเตาเผาปูนซีเมนต์นครหลวง (อบต.ท่าตูม) 2. ฝังกลบปิดหน้าด้วยดิน	/	/	318,961.85	57%
32	8	ราชบุรี	464,000.00	220,761.00	48%	ให้เอกชนมาดำเนินการเก็บขนรวบรวมไปกำจัด / ฝังกลบเบื้องต้น/ เตาเผา / เมากลางแจ้ง	/	-	243,239.00	52%
33		กาญจนบุรี	934,598.00	713,003.62	76%	ฝังกลบเบื้องต้น,เตาเผา,คัดแยกส่ง RDF	/		221,594.38	24%
34		สมุทรสงคราม *	-	-	0%	-	-	-	-	0%
35		เพชรบุรี	652,896.00	366,189.00	56%	ฝังกลบเบื้องต้น	/		286,707.00	44%
36		ประจวบคีรีขันธ์	440,792.00	357,965.00	81%	ฝังกลบเบื้องต้น / เมากลางแจ้ง / SL	/		82,827.00	19%
37	9	อุดรธานี	7,249.00	7,249.00	100%	1) ดำเนินการปรับปรุงสถานที่กำจัดขยะให้เป็นแบบเทกองแบบควบคุม (Controlled dump) จำนวน 3 แห่ง โดยจังหวัด (ทต.บ้านผือ ทต.นาจิว ทต.ศรีธาตุ) 2) อปท.ฝังกลบขยะเดิม 6 บ่อและปิดบ่อ 2 บ่อ	/	-	-	0%
38		หนองคาย	17,300.00	1,541.00	9%	1) ดำเนินการกลบฝังขยะมูลฝอยเดิม	/	-	15,759.00	91%
39		เลย	10,500.00	8,072.64	77%	1) ดำเนินการปรับปรุงสถานที่กำจัดขยะมูลฝอยเดิมเป็นศูนย์จัดการขยะแบบผสมผสาน 1 แห่ง 2) ฝังกลบ 3) คัดแยกในพื้นที่กำจัดขยะ 4)ฝังกลบขยะเดิม ทต.ท่าลี่ และทต.ปากปวน	/	-	2,427.36	23%
40		นครพนม	49,200.00	49,200.00	100%	1) ดำเนินการกลบฝังขยะมูลฝอยเดิม / นำไปกำจัดแบบเตาเผา มีระบบบำบัดอากาศเสีย (ทต.ศรีสงคราม) 2) อบต.นาถ่อนปิดบ่อนำไปทิ้งกับเมือง 3) ทต.บ้านแพงฝังกลบขยะเดิม 4) ทต.โพสพรรค์ฝังกลบขยะเดิม 5) ทม.นครพนมปรับพื้นที่ฝังกลบขยะเดิมตามงบที่ได้รับปี 59 จัดการขยะเก่าไปได้ประมาณ 70 %	/	-	-	0%
41		สกลนคร	21,870.00	21,870.00	45%	1) ดำเนินการฝังกลบปรับพื้นที่ ในหลายอปท. 2) ทต.อากาศอำนวย ทต.คำตาก้า ทต.สว่างแดนดิน ฝังกลบขยะเก่า 3) ทต.วานร ทต.วาริช อบต.ธาตุ ทต.ส่องดาว เมาฝังกลบ	/	-	-	0%
42		บึงกาฬ	17,985.00	11,503.50	64%	1) เกิดไฟไหม้บ่อขยะ ทต.ศรีวิไล 2) ทต.โซพิสัย ฝังกลบ 3) ทต.พรเจริญ ฝังกลบขยะเดิม 4) อบต.นาสะแบงปิดบ่อ 5) ทต.บึงกาฬ กำลังฝังกลบขยะเดิมสร้าง landfill งบ สม. 6) ทต.พรเจริญ ปรับพื้นที่ฝังกลบขยะเก่าสร้างเตาเผาขยะ	/	-	6,481.50	36%
43	10	ขอนแก่น	723,691.00	363,320.00	50%	ดำเนินการฝังกลบแบบควบคุม control dump จำนวน 29 แห่ง	/	-	360,371.00	50%

แบบฟอร์มที่ 1 การกำจัดขยะมูลฝอยตกค้าง

ตัวชี้วัดที่ 1.4.1.1 ร้อยละของปริมาณขยะมูลฝอยตกค้างได้รับการจัดการอย่างถูกต้องตามหลักวิชาการ

ข้อมูล ณ เดือน กันยายน พ.ศ. 2559 (ตั้งแต่วันที่ 1 ตุลาคม 2558 - 30 กันยายน 2559)

ผลการดำเนินการกำจัดขยะมูลฝอยตกค้าง (26 สิงหาคม 2557 - 30 กันยายน 2559)										
ที่	สสภ.	พื้นที่ดำเนินการ	ปริมาณขยะมูลฝอยตกค้าง ปี 2558 * (ตัน)	กำจัดได้ (ตัน)	%	วิธีการจัดการ	ดำเนินการโดย		ที่เหลือ (ตัน)	%
							อปท.	เอกชน		
44		มหาสารคาม	66,562.00	27,809.00	42%	1) control dump และฝังกลบชั่วคราว 19 แห่ง 2) ขนย้ายออกนอกพื้นที่ และนำส่งโรงปูน 1 แห่ง 3) นำไปทิ้งกับพื้นที่อื่นและปิดบ่อ 6 แห่ง 4) เตาเผาขนาดเล็กไม่เกิน 3 ต้นต่อวัน 1 แห่ง	/	/	38,753.00	58%
45		กาฬสินธุ์	45,294.00	27,861.00	62%	control dump และฝังกลบ	/	-	17,433.00	38%
46		ชัยภูมิ	30,101.00	27,444.00	91%	control dump และฝังกลบ	/	-	2,657.00	9%
47		หนองบัวลำภู	29,662.00	29,662.00	100%	1)ขนย้ายไปกำจัดยังบ่อฝังกลบอย่างถูกหลักสุขาภิบาล จำนวน 1 แห่ง 2) ปิดบ่อ 2 แห่ง 3) จ้างเหมาเอกชนขุดบ่อฝังกลบชั่วคราว	/	-	-	0%
48	11	นครราชสีมา	760,825.00	615,052.10	81%	ขุดหลุม ใช้ดินกลบ	/	-	145,772.90	19%
49		สุรินทร์	72,463.00	72,463.00	100%	ขุดหลุม ใช้ดินกลบ	/	-	-	0%
50		บุรีรัมย์	124,736.00	113,158.64	91%	1. อบต.ปังกู ฝังกลบขยะเดิม จำนวน 37,500 ตัน และเปลี่ยนจากการเทกอง Open Dump เป็นการเทกองแบบควบคุม Control Dump 2. ทต.ลำปลายมาศ ได้ยกเลิกการกำจัดขยะกับเอกชน และฝังกลบขยะ จำนวน 202.5 ตัน ปัจจุบันนำขยะไปกำจัดที่ระบบฝังกลบแบบถูกหลักสุขาภิบาลของเทศบาลเมืองบุรีรัมย์ 3.อบต.ดงอีจาน มีการปรับปรุงบ่อขยะ การจัดการ คือ ใช้รถแทรกเตอร์ดินขย่ จำนวน 60 ตัน แล้วเผาและฝังกลบ ซึ่งขยะที่เกิดขึ้นใหม่จะดำเนินการเผาและฝังกลบอาทิตย์ละ 1 ครั้ง มีการส่งเสริมให้ชุมชนมีการคัดแยกขยะที่ครัวเรือน 4. อบต.บ้านแพ้ว ฝังกลบขยะ จำนวน 6 ตัน ปัจจุบันได้นำขยะไปกำจัดที่ระบบฝังกลบแบบถูกหลักสุขาภิบาลเทศบาลเมืองบุรีรัมย์ 5. ทต.ดอนอะราง ฝังกลบขยะ จำนวน 1,200 ตัน	/	-	11,577.36	9%
51		ศรีสะเกษ	117,784.00	117,784.00	100%	ขุดหลุม ใช้ดินกลบ	/	-	-	0%
52	12	อุบลราชธานี	123,705.60	105,071.40	85%	นำไปกำจัดที่บ่อขยะวารินชำราบ ซึ่งกำจัดถูกต้องตามหลักวิชาการ การฝังกลบ และใช้ดินกลบทับ รวมทั้งได้รับงบประมาณภายใต้แผนปฏิบัติการเพื่อการจัดการคุณภาพสิ่งแวดล้อมระดับจังหวัด ปีงบประมาณ 2559	/	-	18,634.20	15%
53		อำนาจเจริญ	44,827.50	672.00	1%	ได้รับงบประมาณภายใต้แผนปฏิบัติการเพื่อการจัดการคุณภาพสิ่งแวดล้อมระดับจังหวัด ปีงบประมาณ 2559	/	/	44,155.50	99%
54		ยโสธร	80,505.65	34,105.65	42%	มีปริมาณขยะเพิ่มขึ้นและขอรับงบประมาณภายใต้แผนปฏิบัติการเพื่อการจัดการคุณภาพสิ่งแวดล้อมระดับจังหวัดปีงบประมาณ 2559	/	-	46,400.00	58%
55		มุกดาหาร	55,581.00	51,454.50	93%	นำไปกำจัดที่บ่อขยะ เทศบาลมุกดาหาร ซึ่งกำจัดถูกต้องตามหลักวิชาการ การฝังกลบ และใช้ดินกลบทับ	/	-	4,126.50	7%

แบบฟอร์มที่ 1 การกำจัดขยะมูลฝอยตกค้าง

ตัวชี้วัดที่ 1.4.1.1 ร้อยละของปริมาณขยะมูลฝอยตกค้างได้รับการจัดการอย่างถูกต้องตามหลักวิชาการ

ข้อมูล ณ เดือน กันยายน พ.ศ. 2559 (ตั้งแต่วันที่ 1 ตุลาคม 2558 - 30 กันยายน 2559)

ผลการดำเนินการกำจัดขยะมูลฝอยตกค้าง (26 สิงหาคม 2557 - 30 กันยายน 2559)										
ที่	สสจ.	พื้นที่ดำเนินการ	ปริมาณขยะมูลฝอยตกค้าง ปี 2558 * (ตัน)	กำจัดได้ (ตัน)	%	วิธีการจัดการ	ดำเนินการโดย		ที่เหลือ (ตัน)	%
							อปท.	เอกชน		
56		ร้อยเอ็ด	217,656.00	92,701.30	43%	ฝังกลบและใช้ดินกลบทับ เทกองแล้วเผาและใช้ดินกลบทับ	/	/	124,954.70	57%
57	13	ชลบุรี	4,300,049.00	3,985,279.00	93%	ฝังกลบและรื้อร่อนทำ RDF	/	-	314,770.00	7%
58		ระยอง	39,240.00	8,710.00	22%	ฝังกลบโดยใช้ดินกลบทับ	-	/	30,530.00	78%
59		ตราด	82,947.00	4,500.00	5%	เผา เกลี่ยกลบ และ ฝัง	/	-	78,447.00	95%
60		จันทบุรี	83,415.00	60,848.00	73%	เผา เกลี่ยกลบ และ ฝัง	/	/	22,567.00	27%
61		ฉะเชิงเทรา	305,000.00	84,128.00	28%	นำไปคัดแยกและแปรรูปเป็นวัสดุทดแทนเชื้อเพลิง RDF วันละ 290 ตัน ดังนี้ 1) บ่อกักน้ำสตรี้ร์ตัน 120 ตัน/วัน นำส่ง SCG 2) บ่อกักน้ำเกรียงศักดิ์ 120 ตัน/วัน นำส่ง SCG 3) ทม.ฉะเชิงเทรา จ้างเหมา บ.เมืองสะอาด กำจัด 50 ตัน/วัน	-	/	220,872.00	72%
62		สระแก้ว	120,109.00	20,950.00	17%	ฝังกลบโดยใช้ดินกลบทับ	/	-	99,159.00	83%
63	14	สุราษฎร์ธานี	1,042,846.90	779,347.60	75%	1. กำจัดอย่างถูกต้อง 2. ใช้ดินกลบทับ 3. ปิดระบบ	/	/	263,499.30	25%
64		ชุมพร	200,358.75	148,686.00	74%	1. กำจัดอย่างถูกต้อง 2. ใช้ดินกลบทับ 3. ปิดระบบ	/	-	51,672.75	26%
65		นครศรีธรรมราช	1,191,719.25	98,665.92	8%	1. กำจัดอย่างถูกต้อง 2. ใช้ดินกลบทับ 3. ปิดระบบ	/	/	1,093,053.33	92%
66		ระนอง	296,992.20	278,700.90	94%	ใช้ดินกลบทับ	/	/	18,291.30	6%
67	15	ภูเก็ต	-	-	0%	-	-	-	-	0%
68		ตรัง	212,719.00	17,910.00	8%	1) ทน.ตรัง มีการจัดการบ่อขยะทุกวัน และมีการกลบทับด้วยดิน 2 ครั้ง/ปี คิดเป็นขยะสะสมที่กำจัดได้ 108,000 ตัน 2) อบต.บางเป้า ยกเลิกใช้สถานที่กำจัด และขนส่งขยะไปใช้บริการของ ทม.กันตัง โดยมีการปิดดินกลบทับขยะ และล้อมรั้วรอบพื้นที่ เมื่อเดือน พ.ศ. 59 กำจัดขยะสะสมได้ 5,760 ตัน 3) ทต.ทุ่งยาว มีการปรับปรุงสถานที่กำจัดขยะมูลฝอยจากการเทกองกลางแจ้งเป็นการเทกองที่มีการควบคุม กำจัดขยะมูลฝอยตกค้างได้ 1,350 ตัน หมายเหตุ : ปริมาณขยะสะสมคงเหลือ ไม่รวมปริมาณขยะสะสมที่เกิดขึ้นในปี 58 และ 59	/		194,809.00	92%

แบบฟอร์มที่ 1 การกำจัดขยะมูลฝอยตกค้าง

ตัวชี้วัดที่ 1.4.1.1 ร้อยละของปริมาณขยะมูลฝอยตกค้างได้รับการจัดการอย่างถูกต้องตามหลักวิชาการ

ข้อมูล ณ เดือน กันยายน พ.ศ. 2559 (ตั้งแต่วันที่ 1 ตุลาคม 2558 - 30 กันยายน 2559)

ผลการดำเนินการกำจัดขยะมูลฝอยตกค้าง (26 สิงหาคม 2557 - 30 กันยายน 2559)										
ที่	สภ.	พื้นที่ดำเนินการ	ปริมาณขยะมูลฝอยตกค้าง ปี 2558 * (ตัน)	กำจัดได้ (ตัน)	%	วิธีการจัดการ	ดำเนินการโดย		ที่เหลือ (ตัน)	%
							อปท.	เอกชน		
69		พังงา	179,363.00	15,746.00	9%	1) ทต.โคกกลอย มีแผนปิดบ่อที่ 1 ในปี 59 ปริมาณขยะสะสมที่กำจัดได้ 3,360 ตัน 2) ทต.ท้ายเหมือง มีแผนใช้ดินปิดกลบบ่อเก่า จำนวน 2 บ่อ ในปี 59 ปริมาณขยะสะสมที่กำจัดได้ 7,886 ตัน 3) ทต.พุนนัง กลบดินทับแล้ว จำนวน 5 บ่อ ปริมาณขยะสะสมที่กำจัดได้ 4,500 ตัน หมายเหตุ : ปริมาณขยะสะสมคงเหลือ ไม่รวมปริมาณขยะสะสมที่เกิดขึ้นในปี 58 และ 59	/		163,617.00	91%
70		สตูล	24,894.00	15,525.00	62%	1) ทต.ฉลุง ยกเลิกการใช้งานสถานที่กำจัดขยะมูลฝอยและนำขยะมูลฝอยไปทิ้งที่ ทม.สตูล อยู่ระหว่างการปิดดินกลบทับ หากดำเนินการแล้วเสร็จจะสามารถกำจัดขยะมูลฝอยสะสมได้ 11,430 ตัน 2) ทต.คลองขุด ดำเนินการปิดดินกลบทับแล้ว 3,636 ตัน 3) ทต.ท่าเรือ ดำเนินการปิดดินกลบทับแล้ว 459 ตัน หมายเหตุ : ปริมาณขยะสะสมคงเหลือ ไม่รวมปริมาณขยะสะสมที่เกิดขึ้นในปี 58 และ 59	/	/	9,369.00	38%
71		กระบี่	245,819.00	8,269.00	3%	1) ทม.ได้ทำ MOU ร่วมกับ บริษัทเอส ซี ไอ อีโค่ เซอร์วิส เซส จำกัด ในโครงการการคัดแยกขยะมูลฝอยที่ผ่านการฝังกลบแล้วไปแปรรูปเป็นเชื้อเพลิง RDF เมื่อวันที่ 5 พ.ย. 58 ความก้าวหน้าปัจจุบัน ปรับปรุงพื้นที่ตั้งเครื่องจักรปรับปรุงอาคารสำนักงาน รื้อติดตั้งเครื่องจักร 2) อปท.มีการดำเนินการปิดสถานที่กำจัดขยะมูลฝอยแล้วจำนวน 4 แห่ง ดังนี้ เดือน เม.ย.58 อบต.พุนนัง ปิดกลบทับบ่อขยะ โดยกำจัดขยะสะสมได้ 1,539 ตัน ลีนี้งบประมาณ 57 อบต.บ้านกลาง และอบต.อ่าวลึกใต้ จ้างเหมาปิดกลบทับบ่อขยะ โดยกำจัดขยะสะสมได้ 2,265 ตัน และ 1,409 ตัน ตามลำดับ อบต.คลองขนาน ขนย้ายขยะเก่าไปถมที่ในบ่อดินร้างของเอกชน 3,056 ตัน หมายเหตุ : ปริมาณขยะสะสมคงเหลือ ไม่รวมปริมาณขยะสะสมที่เกิดขึ้นในปี 58 และ 59	/		237,550.00	97%
72	16	สงขลา	2,471,840.00	2,324,194.94	94%	1) ฝังกลบชั่วคราว ด้วยการใช้ดินฝังกลบขยะภายในพื้นที่ 2) ขนย้ายไปกำจัดอย่างถูกต้องตามหลักวิชาการ (ในระบบฝังกลบ และเตาเผาผลิตไฟฟ้า) 3) เอกชนรื้อร่อนนำไปทำเป็นเชื้อเพลิงแข็ง (Refuse Derived Fuel: RDF)	/	/	147,645.06	6%
73		นราธิวาส	79,096.00	19,853.15	25%	ฝังกลบชั่วคราว ด้วยการใช้ดินฝังกลบขยะภายในพื้นที่	/	-	59,242.85	75%
74		ยะลา	201,001.00	186,283.00	93%	1) ฝังกลบอย่างถูกหลักวิชาการ 2) ฝังกลบชั่วคราว ด้วยการใช้ดินฝังกลบขยะภายในพื้นที่	/	-	14,718.00	7%

แบบฟอร์มที่ 1 การกำจัดขยะมูลฝอยตกค้าง

ตัวชี้วัดที่ 1.4.1.1 ร้อยละของปริมาณขยะมูลฝอยตกค้างได้รับการจัดการอย่างถูกต้องตามหลักวิชาการ

ข้อมูล ณ เดือน กันยายน พ.ศ. 2559 (ตั้งแต่วันที่ 1 ตุลาคม 2558 - 30 กันยายน 2559)

ผลการดำเนินการกำจัดขยะมูลฝอยตกค้าง (26 สิงหาคม 2557 - 30 กันยายน 2559)										
ที่	สสจ.	พื้นที่ดำเนินการ	ปริมาณขยะมูลฝอยตกค้าง ปี 2558 * (ตัน)	กำจัดได้ (ตัน)	%	วิธีการจัดการ	ดำเนินการโดย		ที่เหลือ (ตัน)	%
							อปท.	เอกชน		
75		ปัตตานี	67,158.00	18,050.00	27%	1) ฝังกลบชั่วคราว ด้วยการใช้ดินฝังกลบขยะภายในพื้นที่ 2) ฝังกลบแบบถูกหลักวิชาการ	/	-	49,108.00	73%
76		พัทลุง	144,002.00	76,949.81	53%	1) ฝังกลบชั่วคราว ด้วยการใช้ดินฝังกลบขยะภายในพื้นที่ 2) ว่าจ้างเอกชนไปกำจัด	/	/	67,052.19	47%
77		กทม.	-	-	0%				-	0%
		รวมทั้งสิ้น	30,492,635.39	23,475,201.60	77%				7,017,433.80	23%

สรุป : ข้อมูล รอบ 12 เดือน (ตั้งแต่วันที่ 1 ตุลาคม 2558 - 30 กันยายน 2559)

(ข้อมูลดังกล่าว เป็นข้อมูลที่มีการตรวจสอบและยืนยันจาก สสจ. และ ทสจ. เมื่อวันที่ 26 กันยายน 2559)

ปริมาณขยะมูลฝอยตกค้างทั่วประเทศ ปี 2558 *	30,492,635.39	ตัน	
สามารถกำจัดได้แล้ว	23,475,201.60	ตัน	77%
ปริมาณขยะมูลฝอยตกค้างที่เหลือ	7,017,433.80	ตัน	23%

* ปริมาณขยะมูลฝอยตกค้างสะสมทั่วประเทศ สำนักงานคณะกรรมการพัฒนาระบบราชการ จะใช้ปริมาณฯ ตามแผนแม่บทการบริหารจัดการขยะมูลฝอยของประเทศ พ.ศ. 2559 - 2564 ในการประเมินผลการปฏิบัติงาน

หมายเหตุ :

1. ขยะมูลฝอยตกค้าง หมายถึง ขยะมูลฝอยที่ถูกนำไปทิ้งในสถานที่กำจัดขยะมูลฝอยและไม่ได้รับการกำจัดอย่างถูกต้องตามหลักวิชาการ ทั้งนี้ไม่รวมขยะมูลฝอยที่ทิ้งหรือค้างตามพื้นที่ว่างทั่วไป ตั้งแต่อดีตจนถึงปี 2558 จำนวน 30.49 ล้านตัน
2. ขยะมูลฝอยตกค้างได้รับการจัดการอย่างถูกต้อง หมายถึง ขยะมูลฝอยตกค้างถูกนำไปฝังกลบอย่างถูกต้อง หรือแปรรูปเป็นเชื้อเพลิง/พลังงานไฟฟ้า นำส่งเป็นวัตถุดิบให้โรงงานปูนซีเมนต์ หรือส่งไปเตาเผา หรือการกำจัดด้วยวิธีการอย่างหนึ่งอย่างใด ดังนี้
 - การฝังกลบแบบถูกหลักวิชาการ เช่น การฝังกลบเชิงวิศวกรรม (Engineer Landfill) การฝังกลบอย่างถูกหลักสุขาภิบาล (Sanitary Landfill) เตาเผาที่มีระบบกำจัดมลพิษทางอากาศ การแปรรูปเพื่อผลิตพลังงาน (WTE) การหมักทำปุ๋ย (Compost) และการกำจัดแบบเชิงกล-ชีวภาพ (MBT)
 - การกำจัดแบบยอมรับได้ (Appropriate Landfill) เช่น การฝังกลบแบบเทกองควบคุม (Control Dump) ขนาดน้อยกว่า 50 ตัน/วัน และเตาเผา ขนาดน้อยกว่า 10 ตัน/วัน ที่มีระบบกำจัดอากาศเสีย
3. สูตรคำนวณ

$$\text{ร้อยละของปริมาณขยะมูลฝอยตกค้างได้รับการกำจัดอย่างถูกต้อง} = \frac{\text{ปริมาณขยะมูลฝอยตกค้างที่ได้รับการกำจัดอย่างถูกต้อง (ตัน)} \times 100}{\text{ปริมาณขยะมูลฝอยตกค้าง ปี 2558 (ตัน)}}$$



ตัวชี้วัดที่ 1.4.1.2

ร้อยละของปริมาณขยะมูลฝอยได้รับการจัดการ
อย่างถูกต้องตามหลักวิชาการ

ตัวชี้วัดย่อยที่ 1.4.1.2.1 ร้อยละของปริมาณขยะมูลฝอยชุมชนในปี 2559
ได้รับการกำจัดอย่างถูกต้องตามหลักวิชาการ

ข้อมูล รอบ 12 เดือน
(ตั้งแต่วันที่ 1 ตุลาคม 2558 - 30 กันยายน 2559)

แบบฟอร์มที่ 2 การกำจัดขยะมูลฝอยที่เกิดขึ้นในปี 2559

ตัวชี้วัดที่ 1.4.1.2.1 ร้อยละของปริมาณขยะมูลฝอยชุมชนในปี 2559 ได้รับการกำจัดอย่างถูกต้องตามหลักวิชาการ

ข้อมูล ณ เดือน กันยายน พ.ศ. 2559 (ตั้งแต่วันที่ 1 ตุลาคม 2558 - 30 กันยายน 2559)

ผลการดำเนินการกำจัดขยะมูลฝอยที่เกิดขึ้นในปี 2559 แบบถูกต้อง (1 ตุลาคม 2558 - 30 กันยายน 2559)										
ที่	สสภ.	พื้นที่ดำเนินการ	ปริมาณขยะมูลฝอยที่เกิดขึ้น ปี 2559 (ตัน/วัน)	กำจัดถูกต้องได้ (ตัน/วัน)	%	วิธีการกำจัดแบบถูกต้อง	ดำเนินการโดย		ที่เหลือ (ตัน/วัน)	%
							อปท.	เอกชน		
1	1	เชียงใหม่	1,658.50	693.15	42%				965.35	58%
2		เชียงใหม่	1,100.47	276.55	25%				823.92	75%
3		แม่ฮ่องสอน	155.61	45.66	29%				109.95	71%
4		ลำพูน	402.67	135.59	34%	Engineer Landfill/เตาเผา	/	/	267.08	66%
5	2	ลำปาง	830.34	34.35	4%	ฝังกลบ/เตาเผา/เทกอง 1) เทศบาลตำบลล้อมแรด อ.เถิน จ.ลำปาง เกิดกรณีไฟไหม้กองขยะสะสม เมื่อวันที่ 25-28 เมษายน 2559 ทำให้ขยะตกค้างสะสมถูกไฟไหม้ จำนวน 32,850 ตัน 2) องค์การบริหารส่วนตำบลรองเคาะ อ.วังเหนือ จ.ลำปาง ทำการฝังกลบ โดยใช้ดินกลบขยะตกค้างสะสมเพื่อรอการจัดการในอนาคต จำนวน 16,425 ตัน	/	/	795.99	96%
6		พะเยา	484.60	290.60	60%	Sanitary Landfill ,Open Dump,	/	/	194.00	40%
7		แพร่	433.30	111.06	26%	ฝังกลบชั่วคราว, เตาเผา	/	/	322.24	74%
8		สุโขทัย	572.28	155.48	27%	ฝังกลบอย่างถูกหลักสุขาภิบาล จำนวน 2 แห่ง คือ เทศบาลเมืองสุโขทัยธานี และเทศบาลเมืองสรรคโลก และเตาเผา 1 แห่ง คือ ขององค์การบริหารส่วนตำบลหนองอ้อ	/	-	416.80	73%
9	3	พิษณุโลก	839.56	140.10	17%	MBT/Control Dump	/	/	699.46	83%
10		น่าน	456.03	64.85	14%	ระบบฝังกลบอย่างถูกสุขภิบาล (Sanitary Landfill)	/		391.18	86%
11		พิจิตร	551.48	63.32	11%	1. ระบบฝังกลบอย่างถูกสุขภิบาล (Sanitary Landfill) แบบ Area method ของเทศบาลเมืองพิจิตร จำนวนขยะเข้าระบบ 25 ตันต่อวัน และของเทศบาลเมืองบางมูลนาก 17 ตันต่อวัน 2. ระบบ Control Dump ของเทศบาลตำบลท่าฬ่อ	/	-	488.16	89%
12		อุตรดิตถ์	451.95	72.12	16%	ฝังกลบอย่างถูกหลักสุขาภิบาล จำนวน 1 แห่ง ของเทศบาลเมืองอุตรดิตถ์ โดยมี อปท. มาทิ้งร่วมอีก 15 แห่ง			379.83	84%
13	4	นครสวรรค์	1,027.62	369.72	36%	1. ฝังกลบถูกหลักสุขาภิบาล 4 แห่ง ได้แก่ ทน.นครสวรรค์ ทม.ตาคีลี ทม.ชุมแสง ทต.ท่าตะโก 2. Control Dump < 50 ตัน/วัน 5 แห่ง อบต.หนองปลิง ทต.บางประมง อบต.สระแก้ว อบต.เขาทอง อบต.วังม้า 3. ปิดบ่อ 3 แห่ง ได้แก่ อบต.หนองโพ อบต.หนองกรด (อำเภอเมือง) ทต.ไพศาลี 4. นำไปใช้ประโยชน์	/		657.90	64%

แบบฟอร์มที่ 2 การกำจัดขยะมูลฝอยที่เกิดขึ้นในปี 2559

ตัวชี้วัดที่ 1.4.1.2.1 ร้อยละของปริมาณขยะมูลฝอยชุมชนในปี 2559 ได้รับการกำจัดอย่างถูกต้องตามหลักวิชาการ

ข้อมูล ณ เดือน กันยายน พ.ศ. 2559 (ตั้งแต่วันที่ 1 ตุลาคม 2558 - 30 กันยายน 2559)

ผลการดำเนินการกำจัดขยะมูลฝอยที่เกิดขึ้นในปี 2559 แบบถูกต้อง (1 ตุลาคม 2558 - 30 กันยายน 2559)										
ที่	สสจ.	พื้นที่ดำเนินการ	ปริมาณขยะมูลฝอยที่เกิดขึ้น ปี 2559 (ตัน/วัน)	กำจัดถูกต้องได้ (ตัน/วัน)	%	วิธีการกำจัดแบบถูกต้อง	ดำเนินการโดย		ที่เหลือ (ตัน/วัน)	%
							อปท.	เอกชน		
14		ตาก	630.36	71.90	11%	1. เตาเผาควบคุมมลพิษ 1 แห่ง ที่ อบต.ช่องแคบ 2. Control Dump < 50 ตัน/วัน 4 แห่ง ได้แก่ ทต.วังเจ้า ทต.ท่าสายลวด อบต.เกาะตะเภา (1 ใน 3 บ่อ) ทต.ทุ่งกระเซาะ 3. เตาเผาผลิตกระแสไฟฟ้า 1 แห่ง ได้แก่ ทต.แม่กุ 4. ปิดบ่อ 2 แห่ง ได้แก่ ที่ อบต.ด่านแม่ละเมา อบต.โมโกร (1 ใน 4 บ่อ) 5. นำไปใช้ประโยชน์	/		558.46	89%
15		กำแพงเพชร	671.99	151.47	23%	1. ฝังกลบถูกหลักสุขาภิบาล 1 แห่ง ได้แก่ ทม.กำแพงเพชร 2. MBT 1 แห่ง ทต.ลานกระบือ 3. Control Dump < 50 ตัน/วัน 3 แห่ง ทต.ระหาน ทต.พรานกระต่าย ทต.คลองพิไกร 4. ปิดบ่อ ทต.ทุ่งทราย อบต.โพธิ์ทอง อบต.ลานกระบือ 5. นำไปใช้ประโยชน์	/		520.52	77%
16		อุทัยธานี	321.95	70.83	22%	1. ฝังกลบถูกหลักสุขาภิบาล 1 แห่ง ทม.อุทัยธานี 2. นำไปใช้ประโยชน์	/		251.12	78%
17	5	นครปฐม	1,212.03	665.77	55%	ฝังกลบอย่างถูกหลักสุขาภิบาล โดยบริษัทเอกชน และ อบจ.นนทบุรี		/	546.26	45%
18		สุพรรณบุรี	800.64	139.47	17%	1. ฝังกลบถูกหลักสุขาภิบาล (Sanitary Landfill) 1 แห่ง ทม.สุพรรณบุรี 2. เทกองแบบควบคุม < 50 ตัน/วัน 1 แห่ง ทม.สองพี่น้อง 3. แบบผสมผสาน (Integrated) 1 แห่ง ทต.ศรีประจันต์	/		661.18	83%
19		ชัยนาท	355.61	88.16	25%	1. ฝังกลบอย่างถูกหลักวิศวกรรม ณ ทต.หันคา 2. ขนส่งไปกำจัดอย่างถูกหลัก ณ ทม.ตากลิ จ.นครสวรรค์	/		267.45	75%
20		สมุทรสาคร	950.35	651.27	69%	1) การคัดแยกและขนส่งไปกำจัด ณ จังหวัดนครปฐม โดยบริษัทเอกชนรายีส 2) การคัดแยกและฝังกลบแบบควบคุม > 50 ตัน/วันโดย หจก. สมนี้กรธุรกิจ		/	299.08	31%

แบบฟอร์มที่ 2 การกำจัดขยะมูลฝอยที่เกิดขึ้นในปี 2559

ตัวชี้วัดที่ 1.4.1.2.1 ร้อยละของปริมาณขยะมูลฝอยชุมชนในปี 2559 ได้รับการกำจัดอย่างถูกต้องตามหลักวิชาการ

ข้อมูล ณ เดือน กันยายน พ.ศ. 2559 (ตั้งแต่วันที่ 1 ตุลาคม 2558 - 30 กันยายน 2559)

ผลการดำเนินการกำจัดขยะมูลฝอยที่เกิดขึ้นในปี 2559 แบบถูกต้อง (1 ตุลาคม 2558 - 30 กันยายน 2559)										
ที่	สสภ.	พื้นที่ดำเนินการ	ปริมาณขยะมูลฝอยที่เกิดขึ้น ปี 2559 (ตัน/วัน)	กำจัดถูกต้องได้ (ตัน/วัน)	%	วิธีการกำจัดแบบถูกต้อง	ดำเนินการโดย		ที่เหลือ (ตัน/วัน)	%
							อปท.	เอกชน		
21	6	นนทบุรี	1,680.00	1,680.00	100%	จังหวัดนนทบุรี มีศูนย์กำจัดขยะมูลฝอยรวมอย่างถูกต้องหลักสุขาภิบาล จำนวน 1 แห่ง ของ อบจ.นนทบุรี จังหวัดนนทบุรีมี อปท.ทั้งหมดจำนวน 45 แห่ง อปท.ทุกแห่งเก็บขนขยะไปกำจัด ณ ศูนย์กำจัดขยะมูลฝอยรวมของ อบจ.นนทบุรี ปริมาณขยะที่เข้าสู่ระบบฝังกลบอย่างถูกต้องหลักวิชาการ 1,189.261 ตัน/วัน และปริมาณขยะมูลฝอยที่นำกลับมาใช้ประโยชน์ 489.97 ตัน/วัน	/		-	0%
22		สมุทรปราการ	2,362.00	2,271.74	96%	จังหวัดสมุทรปราการ มีศูนย์กำจัดขยะมูลฝอยรวมอย่างถูกต้องหลักวิชาการ จำนวน 1 แห่ง ของ บริษัท อีสเทิร์น เอเนอร์จี้ พลัส จำกัด (พื้นที่ อบต.แพรกษาใหม่) จังหวัดสมุทรปราการมี อปท.ทั้งหมดจำนวน 48 แห่ง มีอปท. 42 แห่ง ดำเนินการกำจัดขยะมูลฝอยได้อย่างถูกต้อง โดยเก็บขนขยะไปกำจัด ณ สถานที่กำจัดขยะมูลฝอยของ บริษัท อีสเทิร์น เอเนอร์จี้ พลัส จำกัด (พื้นที่ อบต.แพรกษาใหม่) สำหรับอปท.อีก 6 แห่ง เก็บขนขยะไปกำจัดอย่างไม่ถูกต้องยังสถานที่กำจัดขยะจังหวัดฉะเชิงเทรา ปริมาณขยะที่เข้าสู่ระบบฝังกลบอย่างถูกต้องหลักวิชาการ 1,972.80 ตัน/วัน และปริมาณขยะมูลฝอยที่นำกลับมาใช้ประโยชน์ 298.94 ตัน/วัน		/	90.26	4%
23		ปทุมธานี	1,676.00	378.87	23%	จังหวัดปทุมธานี ไม่มีศูนย์กำจัดขยะมูลฝอยรวมของจังหวัด อปท.ทั้งจังหวัดปทุมธานี มีจำนวน 64 แห่ง มีอปท. 13 แห่ง ดำเนินการกำจัดขยะใหม่ได้อย่างถูกต้อง ดังนี้ อปท. 10 แห่ง ขนส่งไปกำจัดยังโรงปูนซีเมนต์ อ.แก่งคอย จ.สระบุรี และอปท. 3 แห่ง เก็บขนขยะไปกำจัดอย่างถูกต้องหลักสุขาภิบาล ณ สถานที่กำจัดขยะมูลฝอยของ อบจ.นนทบุรี สำหรับอปท. อีก 51 แห่ง เก็บขนขยะไปกำจัดยังสถานที่กำจัดที่ไม่ถูกต้องตามหลักวิชาการ ปริมาณขยะที่เข้าสู่ระบบฝังกลบอย่างถูกต้องหลักวิชาการ 160.54 ตัน/วัน และปริมาณขยะมูลฝอยที่นำกลับมาใช้ประโยชน์ 218.33 ตัน/วัน	/	/	1,297.13	77%

แบบฟอร์มที่ 2 การกำจัดขยะมูลฝอยที่เกิดขึ้นในปี 2559

ตัวชี้วัดที่ 1.4.1.2.1 ร้อยละของปริมาณขยะมูลฝอยชุมชนในปี 2559 ได้รับการกำจัดอย่างถูกต้องตามหลักวิชาการ

ข้อมูล ณ เดือน กันยายน พ.ศ. 2559 (ตั้งแต่วันที่ 1 ตุลาคม 2558 - 30 กันยายน 2559)

ผลการดำเนินการกำจัดขยะมูลฝอยที่เกิดขึ้นในปี 2559 แบบถูกต้อง (1 ตุลาคม 2558 - 30 กันยายน 2559)										
ที่	สสภ.	พื้นที่ดำเนินการ	ปริมาณขยะมูลฝอยที่เกิดขึ้น ปี 2559 (ตัน/วัน)	กำจัดถูกต้องได้ (ตัน/วัน)	%	วิธีการกำจัดแบบถูกต้อง	ดำเนินการโดย		ที่เหลือ (ตัน/วัน)	%
							อปท.	เอกชน		
24		พระนครศรีอยุธยา	1,153.00	539.13	47%	จังหวัดพระนครศรีอยุธยา มีศูนย์กำจัดขยะมูลฝอยรวมที่ดำเนินการกำจัดขยะใหม่ได้อย่างถูกต้อง 2 แห่ง ได้แก่ ศูนย์จัดการขยะมูลฝอยต้นแบบ และศูนย์กำจัดขยะมูลฝอยรวมของ ทม.เสนา (ระบบเตาเผา) จังหวัดพระนครศรีอยุธยามืออปท. ทั้งหมดจำนวน 157 แห่ง มีอปท. 43 แห่ง ดำเนินการกำจัดขยะใหม่ได้อย่างถูกต้อง ดังนี้ อปท. 17 แห่ง เก็บขนขยะไปกำจัดอย่างถูกต้องหลักสุขาภิบาล ณ ศูนย์จัดการขยะมูลฝอยต้นแบบจังหวัดพระนครศรีอยุธยา อปท. 9 แห่ง เก็บขนขยะไปกำจัดยังระบบเตาเผาขยะของ ทม.เสนา อปท. 11 แห่ง เก็บขนขยะไปกำจัดอย่างถูกต้องหลักวิชาการ ณ สถานที่กำจัดขยะมูลฝอยของเทศบาลเมืองอ่างทอง อปท. 1 แห่ง เก็บขนขยะไปกำจัดอย่างถูกต้องหลักสุขาภิบาล ณ สถานที่กำจัดขยะมูลฝอยของ อบจ.นนทบุรี และอปท. 5 แห่ง ขนส่งไปกำจัดยังโรงปูนซีเมนต์ อ.แก่งคอย จ.สระบุรี (จังหวัดพระนครศรีอยุธยามีการขับเคลื่อนการจัดกลุ่ม cluster อาจมีการเปลี่ยนแปลงในภายหลัง) ปริมาณขยะที่เข้าสู่ระบบฝังกลบอย่างถูกต้องหลักวิชาการ 287.65 ตัน/วัน และปริมาณขยะมูลฝอยที่นำกลับมาใช้ประโยชน์ 251.48 ตัน/วัน	/	/	613.87	53%
25		อ่างทอง	285.00	225.65	79%	จังหวัดอ่างทอง มีศูนย์กำจัดขยะมูลฝอยรวม 1 แห่ง ของเทศบาลเมืองอ่างทอง จังหวัดอ่างทองมี อปท.ทั้งหมดจำนวน 64 แห่ง มีอปท. 47 แห่ง ดำเนินการกำจัดขยะใหม่ได้อย่างถูกต้อง โดยเก็บขนขยะไปกำจัดอย่างถูกต้องหลักวิชาการ ณ สถานที่กำจัดขยะมูลฝอยของเทศบาลเมืองอ่างทอง อปท. 1 แห่ง เก็บขนขยะไปกำจัดยังจังหวัดสุพรรณบุรี และอปท. 16 แห่ง ยังไม่ได้ดำเนินการเก็บขนขยะไปกำจัด/ดำเนินการกำจัดขยะมูลฝอยเองในพื้นที่ ปริมาณขยะที่เข้าสู่ระบบฝังกลบอย่างถูกต้องหลักวิชาการ 107.07 ตัน/วัน และปริมาณขยะมูลฝอยที่นำกลับมาใช้ประโยชน์ 118.58 ตัน/วัน	/		59.35	21%
26		สิงห์บุรี	244.00	-	0%	จังหวัดสิงห์บุรี มีศูนย์กำจัดขยะมูลฝอยรวมของเทศบาลเมืองสิงห์บุรี ซึ่งปัจจุบันทรุดโทรมจำเป็นต้องมีการปรับปรุงเพื่อให้สามารถใช้งานได้อย่างถูกต้องหลักวิชาการ และมีประสิทธิภาพ จังหวัดสิงห์บุรีมีอปท.ทั้งหมดจำนวน 41 แห่ง มีอปท. 23 แห่ง เก็บขนขยะไปกำจัดยังสถานที่ที่ดำเนินการไม่ถูกต้องตามหลักวิชาการ และอปท.18 แห่ง ยังไม่ได้ดำเนินการเก็บขนขยะไปกำจัด/ดำเนินการกำจัดขยะมูลฝอยเองในพื้นที่	/		244.00	100%

แบบฟอร์มที่ 2 การกำจัดขยะมูลฝอยที่เกิดขึ้นในปี 2559

ตัวชี้วัดที่ 1.4.1.2.1 ร้อยละของปริมาณขยะมูลฝอยชุมชนในปี 2559 ได้รับการกำจัดอย่างถูกต้องตามหลักวิชาการ

ข้อมูล ณ เดือน กันยายน พ.ศ. 2559 (ตั้งแต่วันที่ 1 ตุลาคม 2558 - 30 กันยายน 2559)

ผลการดำเนินการกำจัดขยะมูลฝอยที่เกิดขึ้นในปี 2559 แบบถูกต้อง (1 ตุลาคม 2558 - 30 กันยายน 2559)										
ที่	สสภ.	พื้นที่ดำเนินการ	ปริมาณขยะมูลฝอยที่เกิดขึ้น ปี 2559 (ตัน/วัน)	กำจัดถูกต้องได้ (ตัน/วัน)	%	วิธีการกำจัดแบบถูกต้อง	ดำเนินการโดย		ที่เหลือ (ตัน/วัน)	%
							อปท.	เอกชน		
27	7	สระบุรี	631.00	408.00	65%	1) ระบบกำจัดขยะ RDF 2) ระบบฝังกลบ 3) ระบบเทกอง 4) ส่งไปกำจัดที่โรงปูน	/		223.00	35%
28		เพชรบูรณ์	906.88	140.69	16%	1) ให้เอกชนมาดำเนินการเก็บขนรวบรวมไปใช้ประโยชน์เป็นพลังงานเชื้อเพลิงในอุตสาหกรรมปูนซีเมนต์ (RDF) รวม 13,834.4 ตัน (102.89 ตัน/วัน) 2) การกำจัดอย่างถูกต้อง (Sanitary landfill และ MBT) (ทม.เพชรบูรณ์, ทต.หนองไผ่, ทต.ชนแดน และ ทต.หล่มเก่า) รวม 37,657.74 ตัน (37.80 ตัน/วัน)	/	/	766.19	84%
29		ลพบุรี	884.58	49.50	6%	1. กำจัดถูกหลักวิชาการ 49.5 ตัน/วัน 2. กำจัดไม่ถูกหลักวิชาการ 384 ตัน/วัน	/	/	835.08	94%
30		นครนายก	148.33	148.33	100%	1. ส่งเสริมการกำจัดในครัวเรือน 2. ส่งไป บ.ทีทีโอโพลีน แก่งคอย จำกัด 3. เทกอง ที่บ่อขยะ อบต.ทรายมูล 4. เทกอง ที่บ่อขยะ อบต.พรหมณี 5. ฝังกลบในพื้นที่หมู่ที่ 4 ตำบลองครักษ์ 6. ฝังกลบ/ทม.ปราจีนบุรี	/	/	-	0%
31		ปราจีนบุรี	437.00	7.00	2%	1. กำจัดถูกต้อง 7 ตัน/วัน 2. กำจัดไม่ถูกต้อง 305 ตัน/วัน	/	/	430.00	98%
32	8	ราชบุรี	827.63	330.48	40%	1) อปท. ให้เอกชนดำเนินการเก็บขนรวบรวมไปกำจัด 2) ดำเนินการปรับปรุงสถานที่กำจัดขยะมูลฝอยเดิมเป็นฝังกลบแบบควบคุม Control Dump	/	/	497.15	60%
33		กาญจนบุรี	809.38	42.60	5%	ฝังกลบเบื้องต้น	/	/	766.78	95%
34		สมุทรสงคราม	185.57	2.57	1%	ผสมผสาน คัดแยก+เตาเผา		/	183.00	99%
35		เพชรบุรี	461.77	105.50	23%	ฝังกลบเบื้องต้น	/		356.27	77%
36		ประจวบคีรีขันธ์	497.83	251.27	50%	ฝังกลบเบื้องต้น	/		246.56	50%
37	9	อุดรธานี	1,681.59	1,021.30	61%	1) ฝังกลบแบบถูกหลักสุขาภิบาล 2 แห่ง (ทม.อุดรธานี/ทม.บ้านดุง) /อปท.กำจัดรวม 40 แห่ง กำจัดขยะได้ 285 และ 33 ตัน/วัน 2) ฝังกลบแบบมีการควบคุม 2 แห่ง ทต.หนองแวงแก้มหอม 16.3 ตัน ทต.พันดอน 3 ตัน/วัน 3) นำมาใช้ประโยชน์			660.29	39%

แบบฟอร์มที่ 2 การกำจัดขยะมูลฝอยที่เกิดขึ้นในปี 2559

ตัวชี้วัดที่ 1.4.1.2.1 ร้อยละของปริมาณขยะมูลฝอยชุมชนในปี 2559 ได้รับการกำจัดอย่างถูกต้องตามหลักวิชาการ

ข้อมูล ณ เดือน กันยายน พ.ศ. 2559 (ตั้งแต่วันที่ 1 ตุลาคม 2558 - 30 กันยายน 2559)

ผลการดำเนินการกำจัดขยะมูลฝอยที่เกิดขึ้นในปี 2559 แบบถูกต้อง (1 ตุลาคม 2558 - 30 กันยายน 2559)										
ที่	สสจ.	พื้นที่ดำเนินการ	ปริมาณขยะมูลฝอยที่เกิดขึ้น ปี 2559 (ตัน/วัน)	กำจัดถูกต้องได้ (ตัน/วัน)	%	วิธีการกำจัดแบบถูกต้อง	ดำเนินการโดย		ที่เหลือ (ตัน/วัน)	%
							อปท.	เอกชน		
38		หนองคาย	356.55	259.04	73%	1. ฟังกลบแบบถูกหลักสุขาภิบาล 2 แห่ง 1.1 ทม.หนองคาย อปท.กำจัดร่วม 1 แห่ง กำจัดขยะได้ 49 ตัน/วัน 1.2 ทม.ท่าบ่อ อปท.กำจัดร่วม 10 แห่ง กำจัดขยะได้ 28.17 ตัน/วัน 2.ระบบกำจัดแบบผสมผสาน 1 แห่ง (ทต.ศรีเชียงใหม่) / อปท.กำจัดร่วม 16 แห่ง กำจัดขยะได้ 33.3 ตัน/วัน	/		97.51	27%
39		เลย	630.25	22.00	3%	ระบบกำจัดแบบผสมผสาน 1 แห่ง (ทต.เชียงคาน) / อปท.กำจัดร่วม 7 แห่ง กำจัดขยะได้ 29 ตัน/วัน	/		608.25	97%
40		นครพนม	683.87	79.23	12%	1) ฟังกลบแบบถูกหลักสุขาภิบาล 1 แห่ง (ทต.นาแก) / อปท.กำจัดร่วม 9 แห่ง กำจัดขยะได้ 29.23 ตัน/วัน 2) ทต.ศรีสงคราม เมาขยะเตาเผาสองหัวเผาได้วันละ3ตัน 3) บ่อฝังกลบแบบมีการควบคุม 1 แห่ง (ทม.นครพนม) ขยะเข้าระบบ 47 ตัน/วัน	/		604.64	88%
41		สกลนคร	1,040.00	99.83	10%	1. ฟังกลบแบบถูกหลักสุขาภิบาล 3 แห่ง 1.1 ทน.สกลนคร อปท. ที่ MOU 29 แห่ง แต่นำมากำจัด 11 แห่ง กำจัดขยะได้ 66 ตัน/วัน 1.2 ทต.ท่าแร่ อปท. ที่ MOU 16 แห่ง แต่นำมากำจัด 9 แห่ง กำจัดขยะได้ 19.06 ตัน/วัน 1.3 ทต.พังโคน อปท. ที่ MOU 26 แห่ง แต่นำมากำจัด 9 แห่ง กำจัดขยะได้ 14.77 ตัน/วัน	/		940.17	90%
42		บึงกาฬ	403.10	50.00	12%	1) ฟังกลบแบบถูกหลักวิชาการ 1 แห่ง (ทต.ศรีพนานา) / อปท.กำจัดร่วม 16 แห่ง กำจัดขยะได้ 30 ตัน/วัน 2) ทต.บึงกาฬ กำลังก่อสร้างสถานที่กำจัดขยะถูกหลักสุขาภิบาล มีอปท.กำจัดร่วม1 แห่ง กำจัดขยะได้ 20 ตัน	/		353.10	88%
43	10	ขอนแก่น	1,870.11	626.00	33%	ระบบฝังกลบตามหลักสุขาภิบาล / ระบบคัดแยก	/		1,244.11	67%
44		มหาสารคาม	482.00	215.21	45%	ระบบฝังกลบตามหลักสุขาภิบาล/คัดแยก	/		266.79	55%
45		กาฬสินธุ์	986.69	475.26	48%	ระบบฝังกลบตามหลักสุขาภิบาล / ระบบคัดแยก	/		511.43	52%
46		ชัยภูมิ	1,088.98	384.00	35%	คัดแยก	/		704.98	65%
47		หนองบัวลำภู	484.00	236.00	49%	ฝังกลบอย่างถูกหลักสุขาภิบาล ทต.โนนสัง/ระบบคัดแยก	/		248.00	51%
48	11	นครราชสีมา	2,458.33	1,355.77	55%	1. ระบบจัดการขยะมูลฝอยแบบผสมผสาน ทน.นครราชสีมา 2. ระบบจัดการขยะมูลฝอยแบบผสมผสาน ทต.สูงเนิน 3. การนำขยะไปกำจัดที่ บ. TPI 4. การนำขยะไปใช้ประโยชน์	/	/	1,102.56	45%

แบบฟอร์มที่ 2 การกำจัดขยะมูลฝอยที่เกิดขึ้นในปี 2559

ตัวชี้วัดที่ 1.4.1.2.1 ร้อยละของปริมาณขยะมูลฝอยชุมชนในปี 2559 ได้รับการกำจัดอย่างถูกต้องตามหลักวิชาการ

ข้อมูล ณ เดือน กันยายน พ.ศ. 2559 (ตั้งแต่วันที่ 1 ตุลาคม 2558 - 30 กันยายน 2559)

ผลการดำเนินการกำจัดขยะมูลฝอยที่เกิดขึ้นในปี 2559 แบบถูกต้อง (1 ตุลาคม 2558 - 30 กันยายน 2559)										
ที่	สสภ.	พื้นที่ดำเนินการ	ปริมาณขยะมูลฝอยที่เกิดขึ้น ปี 2559 (ตัน/วัน)	กำจัดถูกต้องได้ (ตัน/วัน)	%	วิธีการกำจัดแบบถูกต้อง	ดำเนินการโดย		ที่เหลือ (ตัน/วัน)	%
							อปท.	เอกชน		
49		สุรินทร์	1,319.49	288.21	22%	1. ทม.สุรินทร์ ทต.กาบเชิง อบต.นอกเมือง นำไปทิ้งร่วมกับระบบจัดการขยะมูลฝอยแบบผสมผสาน ทม.วารินชำราบ 2. ระบบ Control Dump ทต.บัวเขต และทต.ศรีขรภูมิ 3. การนำขยะกลับมาใช้ประโยชน์			1,031.28	78%
50		บุรีรัมย์	1,597.60	441.70	28%	1. ระบบฝังกลบขยะแบบถูกหลักสุขาภิบาลของเทศบาลเมืองบุรีรัมย์ 2. ระบบฝังกลบขยะแบบถูกหลักสุขาภิบาลของเทศบาลตำบลสตึก 3. การนำขยะกลับมาใช้ประโยชน์ใหม่	/		1,155.90	72%
51		ศรีสะเกษ	1,403.25	233.38	17%	1. ศูนย์กำจัดขยะมูลฝอยของเทศบาลเมืองศรีสะเกษ 2. การกำจัดถูกหลัก โดยการนำขยะกลับมาใช้ประโยชน์ใหม่			1,169.87	83%
52	12	อุบลราชธานี	1,838.13	583.56	32%	นำไปกำจัดที่บ่อขยะมูลฝอยวารินชำราบ รวมทั้งการฝังกลบและใช้ดินกลบทับ	/		1,254.57	68%
53		อำนาจเจริญ	359.61	115.34	32%	นำไปกำจัดที่บ่อขยะมูลฝอยเทศบาลเมืองอำนาจเจริญ รวมทั้งการฝังกลบและใช้ดินกลบทับ	/		244.27	68%
54		ยโสธร	513.18	53.90	11%	นำไปกำจัดที่บ่อขยะมูลฝอยเทศบาลเมืองยโสธร รวมทั้งฝังกลบและใช้ดินกลบทับ	/		459.28	89%
55		มุกดาหาร	317.77	99.34	31%	นำไปกำจัดที่บ่อขยะมูลฝอยเทศบาลเมืองมุกดาหาร รวมทั้งฝังกลบและใช้ดินกลบทับ	/		218.43	69%
56		ร้อยเอ็ด	1,258.71	77.50	6%	ฝังกลบและใช้ดินกลบทับ	/		1,181.21	94%
57	13	ชลบุรี	2,619.72	1,135.00	43%	ทม.แสนสุข ฝังกลบแบบถูกหลักฯ ทน.แหลมฉบัง และ ทม.ศรีราชาฝังกลบแบบควบคุม เมืองพัทยาส่งโรงปูน TPI	/		1,484.72	57%
58		ระยอง	896.88	501.09	56%	ฝังกลบแบบถูกหลักฯ ฝังกลบควบคุม และ MBT	/		395.79	44%
59		ตราด	271.71	71.38	26%	ระบบฝังกลบโดยเทศบาลเมืองตราด และระบบคัดแยก โดยเทศบาลตำบลเกาะช้าง และ อบต.เกาะกูด	/		200.33	74%
60		จันทบุรี	550.74	239.56	43%	ทม.จันทบุรี MBT และทม.ขลุ่ย ฝังกลบแบบถูกหลักฯ	/		311.18	57%
61		ฉะเชิงเทรา	749.13	6.00	1%	ทต.ท่าถ่าน ทิ้งกับ บ.ไฟโรจน์สมพงษ์ (บ่อขยะ กทม.)		/	743.13	99%
62		สระแก้ว	380.68	25.20	7%	ทม.วังน้ำเย็นฝังกลบแบบถูกหลักฯ	/		355.48	93%
63	14	สุราษฎร์ธานี	1,034.26	261.65	25%	ฝังกลบในสถานที่กำจัดขยะที่ถูกต้อง/ผลิตเชื้อเพลิง RDF/ ปิดกลบ/ปิดสถานที่กำจัดขยะ	/	/	772.61	75%
64		ชุมพร	368.27	41.30	11%	ฝังกลบในสถานที่กำจัดขยะที่ถูกต้อง	/	-	326.97	89%
65		นครศรีธรรมราช	1,009.28	91.18	9%	ฝังกลบในสถานที่กำจัดขยะที่ถูกต้อง/ผลิตเชื้อเพลิง RDF/ ปิดกลบ/ปิดสถานที่กำจัดขยะ	/	/	918.10	91%
66		ระนอง	186.78	-	0%	ไม่มีสถานที่กำจัดขยะที่ถูกต้องในจังหวัด	/	/	186.78	100%

แบบฟอร์มที่ 2 การกำจัดขยะมูลฝอยที่เกิดขึ้นในปี 2559

ตัวชี้วัดที่ 1.4.1.2.1 ร้อยละของปริมาณขยะมูลฝอยชุมชนในปี 2559 ได้รับการกำจัดอย่างถูกต้องตามหลักวิชาการ

ข้อมูล ณ เดือน กันยายน พ.ศ. 2559 (ตั้งแต่วันที่ 1 ตุลาคม 2558 - 30 กันยายน 2559)

ผลการดำเนินการกำจัดขยะมูลฝอยที่เกิดขึ้นในปี 2559 แบบถูกต้อง (1 ตุลาคม 2558 - 30 กันยายน 2559)										
ที่	สสภ.	พื้นที่ดำเนินการ	ปริมาณขยะมูลฝอยที่เกิดขึ้น ปี 2559 (ตัน/วัน)	กำจัดถูกต้องได้ (ตัน/วัน)	%	วิธีการกำจัดแบบถูกต้อง	ดำเนินการโดย		ที่เหลือ (ตัน/วัน)	%
							อปท.	เอกชน		
67	15	ภูเก็ต	879.89	879.89	100%	อปท.19 แห่ง เก็บรวบรวม และขนส่งขยะมากำจัดที่ศูนย์กำจัดขยะมูลฝอยรวมจังหวัดภูเก็ต (โรงเตาเผาขยะ ขนาด 700 ตัน/วัน และฝังกลบขยะชิ้นใหญ่บางส่วน) ปริมาณขยะที่ถูกเก็บขนและกำจัดอย่างถูกต้อง เฉลี่ย 791.90 ตัน/วัน และมีการนำขยะไปใช้ประโยชน์ เฉลี่ย 87.99 ตัน/วัน	/		-	0%
68		ตรัง	659.58	123.97	19%	อปท. จำนวน 30 แห่ง เก็บขนขยะมูลฝอยและนำไปกำจัดในสถานที่กำจัดอย่างถูกต้อง โดยวิธีฝังกลบหลัก สุขาภิบาล 2 แห่ง ได้แก่ ทน.ตรัง และ ทน.กันตัง ซึ่งมีปริมาณขยะ เฉลี่ย 123.97 ตัน/วัน	/		535.61	81%
69		พังงา	283.36	81.00	29%	อปท. จำนวน 34 แห่ง เก็บขนขยะมูลฝอยและนำไปกำจัดในสถานที่กำจัดอย่างถูกต้อง โดยวิธีฝังกลบหลัก สุขาภิบาล 2 แห่ง ได้แก่ ทน.พังงา และ ทน.ตะกั่วป่า ซึ่งมีปริมาณขยะ เฉลี่ย 81 ตัน/วัน	/		202.36	71%
70		สตูล	297.52	69.01	23%	อปท. จำนวน 18 แห่ง เก็บขนขยะมูลฝอยและนำไปกำจัดในสถานที่กำจัดอย่างถูกต้อง โดยวิธีฝังกลบหลัก สุขาภิบาล 2 แห่ง ได้แก่ ทน.สตูล และ ทน.กำแพง ซึ่งมีปริมาณขยะ เฉลี่ย 69.01 ตัน/วัน	/		228.51	77%
71		กระบี่	541.08	159.24	29%	อปท. จำนวน 16 แห่ง เก็บขนขยะมูลฝอยและนำไปกำจัดในสถานที่กำจัดอย่างถูกต้อง โดยวิธีฝังกลบหลัก สุขาภิบาล 1 แห่ง ได้แก่ ทน.กระบี่ ซึ่งมีปริมาณขยะ เฉลี่ย 159.24 ตัน/วัน	/		381.84	71%
72	16	สงขลา	1,624.59	673.55	41%	1) ฝังกลบอย่างถูกต้องหลักสุขาภิบาล ณ ทน.สงขลา ทน.บ้านพรุ และ ทน.สะเดา 2) เผาด้วยเตาเผาที่มีระบบกำจัดมลพิษทางอากาศ ณ ทน.หาดใหญ่	/	/	951.04	59%
73		นราธิวาส	746.76	86.16	12%	ฝังกลบอย่างถูกต้องหลักสุขาภิบาล ณ ทน.นราธิวาส และ ทน.สุไหงโก-ลก	/	-	660.60	88%
74		ยะลา	596.68	252.40	42%	ฝังกลบอย่างถูกต้องหลักสุขาภิบาล ณ ระบบกำจัดขยะมูลฝอย ทน.ยะลาและ ทน.เบตง	/	-	344.28	58%
75		ปัตตานี	648.05	80.44	12%	1) ฝังกลบอย่างถูกต้องหลักสุขาภิบาล ณ ทน.ปัตตานี 2) ฝังกลบอย่างถูกต้องหลักสุขาภิบาล ณ ทน.ยะลา	/	-	567.61	88%
76		พัทลุง	527.10	35.00	7%	ฝังกลบอย่างถูกต้องหลักสุขาภิบาล ณ ทน.พัทลุง	/	/	492.10	93%
77		กทม	11,483.00	9,974.00	87%	ฝังกลบอย่างถูกต้องหลักสุขาภิบาล ณ สถานที่กำจัดขยะมูลฝอย อำเภอพนมสารคาม	/		1,509.00	13%
รวมทั้งสิ้น			74,225.58	32,376.34	44%				41,849.24	56%

แบบฟอร์มที่ 2 การกำจัดขยะมูลฝอยที่เกิดขึ้นในปี 2559

ตัวชี้วัดที่ 1.4.1.2.1 ร้อยละของปริมาณขยะมูลฝอยชุมชนในปี 2559 ได้รับการกำจัดอย่างถูกต้องตามหลักวิชาการ

ข้อมูล ณ เดือน กันยายน พ.ศ. 2559 (ตั้งแต่วันที่ 1 ตุลาคม 2558 - 30 กันยายน 2559)

ผลการดำเนินการกำจัดขยะมูลฝอยที่เกิดขึ้นในปี 2559 แบบถูกต้อง (1 ตุลาคม 2558 - 30 กันยายน 2559)										
ที่	สสจ.	พื้นที่ดำเนินการ	ปริมาณขยะมูลฝอยที่เกิดขึ้น ปี 2559 (ตัน/วัน)	กำจัดถูกต้องได้ (ตัน/วัน)	%	วิธีการกำจัดแบบถูกต้อง	ดำเนินการโดย		ที่เหลือ (ตัน/วัน)	%
							อปท.	เอกชน		

สรุป : ข้อมูล รอบ 12 เดือน (ตั้งแต่วันที่ 1 ตุลาคม 2558 - 30 กันยายน 2559)

(ข้อมูลดังกล่าว เป็นข้อมูลที่มีการตรวจสอบและยืนยันจาก สสจ. และ ทสจ. เมื่อวันที่ 26 กันยายน 2559)

ปริมาณขยะมูลฝอยที่เกิดขึ้นทั่วประเทศ ปี 2559	74,225.58	ตัน/วัน	
ได้รับการกำจัดแบบถูกต้อง	32,376.34	ตัน/วัน	44%
ยังไม่ได้รับการกำจัด	41,849.24	ตัน/วัน	56%

วิธีการคำนวณ :

1. ปริมาณขยะมูลฝอยที่เกิดขึ้นในปี พ.ศ. 2559 = อัตราการเกิดขยะมูลฝอย x จำนวนประชากรตามทะเบียนราษฎร

อัตราการเกิดขยะมูลฝอย	ตัน/คน/วัน
เทศบาลนคร	0.00
เทศบาลเมือง	0.00
เทศบาลตำบล	0.00
เมืองพัทยา	0.00
อบต.	0.00

2. สูตรคำนวณ

$$\text{ร้อยละของปริมาณขยะมูลฝอยที่เกิดขึ้นในปี 2559 ได้รับการกำจัดอย่างถูกต้อง} = \frac{\text{ปริมาณขยะมูลฝอยที่เกิดขึ้นในปี 2559 ได้รับการกำจัดอย่างถูกต้อง (ตัน/วัน)} \times 100}{\text{ปริมาณขยะมูลฝอยที่เกิดขึ้นในปี 2559 (ตัน/วัน)}}$$



ตัวชี้วัดที่ 1.4.1.2

ร้อยละของปริมาณขยะมูลฝอยได้รับการจัดการ
อย่างถูกต้องตามหลักวิชาการ

ตัวชี้วัดย่อยที่ 1.4.1.2.2 ร้อยละของปริมาณขยะมูลฝอยชุมชนในปี 2559
ที่นำกลับไปใช้ประโยชน์

ข้อมูล รอบ 12 เดือน
(ตั้งแต่วันที่ 1 ตุลาคม 2558 - 30 กันยายน 2559)

แบบฟอร์มที่ 3 ปริมาณขยะมูลฝอยที่นำกลับไปใช้ประโยชน์

ตัวชี้วัดที่ 1.4.1.2.2 ร้อยละของปริมาณขยะมูลฝอยชุมชนในปี 2559 ที่นำกลับไปใช้ประโยชน์

ข้อมูล ณ เดือน กันยายน พ.ศ. 2559 (ตั้งแต่วันที่ 1 ตุลาคม 2558 - 30 กันยายน 2559)

				ผลการดำเนินงาน ปริมาณขยะมูลฝอยชุมชนในปี 2559 ที่นำกลับไปใช้ประโยชน์ (1 ตุลาคม 2558 - 30 กันยายน 2559)		
ที่	สสจ.	พื้นที่ดำเนินการ	ปริมาณขยะมูลฝอยที่เกิดขึ้น ปี 2559 * (ตัน/วัน)	นำกลับมาใช้ประโยชน์ * (ตัน/วัน)	นำกลับมาใช้ประโยชน์ * (%)	นำกลับมาใช้ประโยชน์ * (ตัน) คิดในระหว่าง 365 วัน
1	1	เชียงใหม่	1,658.50	525.78	32%	191,909.70
2		เชียงราย	1,100.47	196.33	18%	71,660.45
3		แม่ฮ่องสอน	155.61	39.96	26%	14,585.40
4		ลำพูน	402.67	85.65	21%	31,262.25
5	2	ลำปาง	830.34	91.45	11%	33,379.25
6		พะเยา	484.60	165.11	34%	60,265.15
7		แพร่	433.30	88.89	21%	32,444.85
8		สุโขทัย	572.28	343.27	60%	125,293.55
9	3	พิษณุโลก	839.56	187.61	22%	68,477.65
10		น่าน	456.03	158.12	35%	57,713.80
11		พิจิตร	551.48	156.41	28%	57,089.65
12		อุตรดิตถ์	451.95	125.62	28%	45,851.30
13	4	นครสวรรค์	1,027.62	152.46	15%	55,647.90
14		ตาก	630.36	117.01	19%	42,708.65
15		กำแพงเพชร	671.99	131.29	20%	47,920.85
16		อุทัยธานี	321.95	57.01	18%	20,808.65
17	5	นครปฐม	1,212.03	81.56	7%	29,769.40
18		สุพรรณบุรี	800.64	141.02	18%	51,472.30
19		ชัยนาท	355.61	134.81	38%	49,205.65
20		สมุทรสาคร	950.35	166.42	18%	60,743.30
21	6	นนทบุรี	1,680.00	489.97	29%	178,839.05
22		สมุทรปราการ	2,362.00	298.94	13%	109,113.10
23		ปทุมธานี	1,676.00	218.33	13%	79,690.45
24		พระนครศรีอยุธยา	1,153.00	251.48	22%	91,790.57
25		อ่างทอง	285.00	118.58	42%	43,282.98
26		สิงห์บุรี	244.00	53.59	22%	19,560.35
27	7	สระบุรี	631.00	68.61	11%	25,042.65
28		เพชรบูรณ์	906.88	167.53	18%	61,148.45
29		ลพบุรี	884.58	89.62	10%	32,711.30
30		นครนายก	148.33	10.14	7%	3,701.10
31		ปราจีนบุรี	437.00	18.79	4%	6,858.35

แบบฟอร์มที่ 3 ปริมาณขยะมูลฝอยที่นำกลับไปใช้ประโยชน์

ตัวชี้วัดที่ 1.4.1.2.2 ร้อยละของปริมาณขยะมูลฝอยชุมชนในปี 2559 ที่นำกลับไปใช้ประโยชน์

ข้อมูล ณ เดือน กันยายน พ.ศ. 2559 (ตั้งแต่วันที่ 1 ตุลาคม 2558 - 30 กันยายน 2559)

				ผลการดำเนินงาน ปริมาณขยะมูลฝอยชุมชนในปี 2559 ที่นำกลับไปใช้ประโยชน์ (1 ตุลาคม 2558 - 30 กันยายน 2559)		
ที่	สสจ.	พื้นที่ดำเนินการ	ปริมาณขยะมูลฝอยที่เกิดขึ้น ปี 2559 * (ตัน/วัน)	นำกลับมาใช้ประโยชน์ * (ตัน/วัน)	นำกลับมาใช้ประโยชน์ * (%)	นำกลับมาใช้ประโยชน์ * (ตัน) คิดในระหว่าง 365 วัน
32	8	ราชบุรี	827.63	222.85	27%	81,340.25
33		กาญจนบุรี	809.38	125.89	16%	45,949.85
34		สมุทรสงคราม	185.57	51.54	28%	18,812.10
35		เพชรบุรี	461.77	126.90	27%	46,318.50
36		ประจวบคีรีขันธ์	497.83	119.89	24%	43,759.85
37	9	อุดรธานี	1,681.59	684.87	41%	249,977.35
38		หนองคาย	356.55	121.20	34%	44,238.00
39		เลย	630.25	197.52	31%	72,094.80
40		นครพนม	683.87	246.62	36%	90,015.08
41		สกลนคร	1,040.00	3.98	0%	1,452.70
42		บึงกาฬ	403.10	238.00	59%	86,870.00
43	10	ขอนแก่น	1,870.11	484.00	26%	176,660.00
44		มหาสารคาม	482.00	101.00	21%	36,865.00
45		กาฬสินธุ์	986.69	354.00	36%	129,210.00
46		ชัยภูมิ	1,088.98	384.00	35%	140,160.00
47		หนองบัวลำภู	484.00	229.00	47%	83,585.00
48	11	นครราชสีมา	2,458.33	743.59	30%	271,410.35
49		สุรินทร์	1,319.49	202.28	15%	73,832.20
50		บุรีรัมย์	1,597.60	278.35	17%	101,597.75
51		ศรีสะเกษ	1,403.25	135.57	10%	49,483.05
52	12	อุบลราชธานี	1,838.13	381.97	21%	139,419.05
53		อำนาจเจริญ	359.61	68.74	19%	25,090.10
54		ยโสธร	513.18	24.90	5%	9,088.50
55		มุกดาหาร	317.77	60.85	19%	22,210.25
56		ร้อยเอ็ด	1,258.71	222.63	18%	81,259.95
57	13	ชลบุรี	2,619.72	316.58	12%	115,551.70
58		ระยอง	896.88	93.39	10%	34,087.35
59		ตราด	271.71	75.19	28%	27,444.35
60		จันทบุรี	550.74	26.58	5%	9,701.70
61		ฉะเชิงเทรา	749.13	7.81	1%	2,850.65
62		สระแก้ว	380.68	23.95	6%	8,741.75

แบบฟอร์มที่ 3 ปริมาณขยะมูลฝอยที่นำกลับไปใช้ประโยชน์

ตัวชี้วัดที่ 1.4.1.2.2 ร้อยละของปริมาณขยะมูลฝอยชุมชนในปี 2559 ที่นำกลับไปใช้ประโยชน์

ข้อมูล ณ เดือน กันยายน พ.ศ. 2559 (ตั้งแต่วันที่ 1 ตุลาคม 2558 - 30 กันยายน 2559)

				ผลการดำเนินงาน ปริมาณขยะมูลฝอยชุมชนในปี 2559 ที่นำกลับไปใช้ประโยชน์ (1 ตุลาคม 2558 - 30 กันยายน 2559)		
ที่	สสภ.	พื้นที่ดำเนินการ	ปริมาณขยะมูลฝอยที่เกิดขึ้น ปี 2559 * (ตัน/วัน)	นำกลับมาใช้ประโยชน์ * (ตัน/วัน)	นำกลับมาใช้ประโยชน์ * (%)	นำกลับมาใช้ประโยชน์ * (ตัน) คิดในระหว่าง 365 วัน
63	14	สุราษฎร์ธานี	1,034.26	158.95	15%	58,016.75
64		ชุมพร	368.27	32.65	9%	11,917.25
65		นครศรีธรรมราช	1,009.28	90.87	9%	33,167.55
66		ระนอง	186.78	47.67	26%	17,399.55
67	15	ภูเก็ต	879.89	87.99	10%	32,116.35
68		ตรัง	659.58	257.89	39%	94,129.85
69		พังงา	283.36	87.82	31%	32,054.30
70		สตูล	297.52	149.76	50%	54,662.40
71		กระบี่	541.08	137.03	25%	50,015.95
72	16	สงขลา	1,624.59	562.96	35%	205,480.40
73		นราธิวาส	746.76	299.68	40%	109,383.20
74		ยะลา	596.68	238.16	40%	86,928.40
75		ปัตตานี	648.05	247.12	38%	90,198.80
76		พัทลุง	527.10	192.63	37%	70,309.95
77		กทม	11,483.00	1,509.00	13%	550,785.00
		รวมทั้งสิ้น	74,225.58	15,385.18	21%	5,615,590.93

สรุป : ข้อมูล รอบ 12 เดือน (ตั้งแต่วันที่ 1 ตุลาคม 2558 - 30 กันยายน 2559)

(ข้อมูลดังกล่าว เป็นข้อมูลที่มีการตรวจสอบและยืนยันจาก สสภ. และ ทสจ. เมื่อวันที่ 26 กันยายน 2559)

ปริมาณขยะมูลฝอยที่เกิดขึ้นทั่วประเทศ ปี 2559 74,225.58 ตัน/วัน

ปริมาณขยะมูลฝอยที่นำกลับมาใช้ประโยชน์ 15,385.18 ตัน/วัน

21%

แบบฟอร์มที่ 3 ปริมาณขยะมูลฝอยที่นำกลับไปใช้ประโยชน์

ตัวชี้วัดที่ 1.4.1.2.2 ร้อยละของปริมาณขยะมูลฝอยชุมชนในปี 2559 ที่นำกลับไปใช้ประโยชน์

ข้อมูล ณ เดือน กันยายน พ.ศ. 2559 (ตั้งแต่วันที่ 1 ตุลาคม 2558 - 30 กันยายน 2559)

				ผลการดำเนินงาน ปริมาณขยะมูลฝอยชุมชนในปี 2559 ที่นำกลับไปใช้ประโยชน์ (1 ตุลาคม 2558 - 30 กันยายน 2559)		
ที่	สสภ.	พื้นที่ดำเนินการ	ปริมาณขยะมูลฝอยที่เกิดขึ้น ปี 2559 * (ตัน/วัน)	นำกลับมาใช้ประโยชน์ * (ตัน/วัน)	นำกลับมาใช้ประโยชน์ * (%)	นำกลับมาใช้ประโยชน์ * (ตัน) คิดในระหว่าง 365 วัน

วิธีการคำนวณ :

1. ปริมาณขยะมูลฝอยที่เกิดขึ้นในปี พ.ศ. 2559 = อัตราการเกิดขยะมูลฝอย x จำนวนประชากรตามทะเบียนราษฎร์

อัตราการเกิดขยะมูลฝอย	ตัน/คน/วัน
เทศบาลนคร	0.00
เทศบาลเมือง	0.00
เทศบาลตำบล	0.00
เมืองพัทยา	0.00
อบต.	0.00

2. ปริมาณขยะมูลฝอยที่นำกลับมาใช้ประโยชน์ หมายถึง ปริมาณขยะมูลฝอยที่เกิดขึ้นทั่วประเทศในปี 2559 ได้ถูกนำกลับมาใช้ประโยชน์ผ่านกิจกรรมต่างๆ เช่น ฝัาปารีไซเคิล การล่องเรือเก็บขยะ กิจกรรม Big Cleaning Day กิจกรรมทำปุ๋ยหมัก น้ำหมักชีวภาพ กิจกรรมร้านรับซื้อของเก่าสีเขียว กิจกรรมธนาคารขยะชุมชน ธนาคารขยะโรงเรียน ศูนย์รีไซเคิลชุมชน กิจกรรมขยะแลกไข่ ขยะแลกของ กิจกรรมตลาดนัดมือสอง การนำขยะมูลฝอยมาผลิตพลังงานไฟฟ้าและเชื้อเพลิงทดแทน เป็นต้น

3. สูตรคำนวณ

ร้อยละของปริมาณขยะมูลฝอยที่เกิดขึ้นในปี 2559 ได้รับการนำกลับมาใช้ประโยชน์ (ตัน)

$$= \frac{\text{ปริมาณขยะมูลฝอยที่เกิดขึ้นในปี 2559 ได้รับการนำกลับมาใช้ประโยชน์ (ตัน)} \times 100}{\text{ปริมาณขยะมูลฝอยที่เกิดขึ้นในปี 2559 (ตัน)}}$$



ส่วนขยายมูลฝอยและสิ่งปฏิกูล
สำนักจัดการกากของเสียและสารอันตราย
กรมควบคุมมลพิษ
กระทรวงทรัพยากรธรรมชาติและสิ่งแวดล้อม

92 ซอยพหลโยธิน 7 ถนนพหลโยธิน
แขวงสามเสนใน เขตพญาไท กรุงเทพฯ 10400
โทรศัพท์ : 0 2298 2480 – 3
โทรสาร : 0 2298 5398
<http://www.pcd.go.th>