

ผลการติดตามตรวจสอบคุณภาพสิ่งแวดล้อมบริเวณห้วยคลิตี้ ครั้งที่ 4/2562

กรมควบคุมมลพิษได้ติดตามตรวจสอบคุณภาพสิ่งแวดล้อมบริเวณห้วยคลิตี้ ครั้งที่ 4/2562 โดยเก็บตัวอย่าง น้ำผิวดิน ตะกอนดินในแหล่งน้ำผิวดิน สัตว์น้ำ พืชผัก และดิน ครอบคลุมพื้นที่เหนือโรงแต่งแร่ (จุด DK และ KC1) ใกล้โรงแต่งแร่ (จุด KC2 และ KC2/1) และใต้โรงแต่งแร่ (จุด KC3 – KC8) จำนวนรวม 13 จุด ซึ่งสามารถสรุปผลการติดตามตรวจสอบได้ดังนี้

1) คุณภาพน้ำผิวดิน : พบปริมาณตะกั่วอยู่ในช่วง 0.010 – 0.047 มิลลิกรัมต่อลิตร (มก./ล.) โดยทุกจุดอยู่ในเกณฑ์มาตรฐานคุณภาพน้ำในแหล่งน้ำผิวดิน ซึ่งกำหนดไว้ไม่เกิน 0.05 มก./ล.

2) คุณภาพตะกอนดินในแหล่งน้ำผิวดิน: พบปริมาณตะกั่วอยู่ในช่วง 174 – 37,385 มิลลิกรัมต่อกิโลกรัม (มก./กก.) พบสูงสุดบริเวณจุด KC3 โดยตะกอนดินท้องน้ำจำนวน 11 จุด มีค่าสูงกว่าค่าตะกั่วพื้นฐานของพื้นที่ซึ่งกรมควบคุมมลพิษได้กำหนดค่าเป้าหมายการฟื้นฟูห้วยคลิตี้โดยอ้างอิงจากค่าพื้นฐานที่ 1,800 มก./กก.

3) การปนเปื้อนในสัตว์น้ำ : ได้เก็บตัวอย่างสัตว์น้ำจำนวน 56 ตัวอย่าง พบปริมาณตะกั่วเมื่อเทียบกับมาตรฐานอาหารที่มีสารปนเปื้อน ตามประกาศกระทรวงสาธารณสุข ฉบับที่ 98 (พ.ศ. 2529) ซึ่งกำหนดไว้ไม่เกิน 1 มก./กก. น้ำหนักเปียก สรุปได้ดังนี้

- ปลา จำนวน 29 ตัวอย่าง ประกอบด้วยปลาจำนวน 6 ชนิด ได้แก่ ปลาเวียน ปลาเกล็ดขาว ปลาชิวไบไฟ ปลากระทุงเหว ปลาชอนกั้ง และปลาดูดหิน พบปริมาณตะกั่วอยู่ในช่วง 0.00013 – 0.98750 มก./กก. น้ำหนักเปียก โดยทุกตัวอย่างอยู่ในเกณฑ์มาตรฐานอาหารที่มีสารปนเปื้อนฯ ซึ่งกำหนดไว้ไม่เกิน 1 มก./กก. น้ำหนักเปียก

- กุ้ง จำนวน 11 ตัวอย่าง พบปริมาณตะกั่วอยู่ในช่วง 0.00032 – 0.33525 มก./กก. น้ำหนักเปียก โดยทุกตัวอย่างอยู่ในเกณฑ์มาตรฐานอาหารที่มีสารปนเปื้อนฯ ซึ่งกำหนดไว้ไม่เกิน 1 มก./กก. น้ำหนักเปียก

- หอย จำนวน 8 ตัวอย่าง พบปริมาณตะกั่วอยู่ในช่วง 1.0032 – 35.566 มก./กก. น้ำหนักเปียก โดยตัวอย่างทั้งหมดมีปริมาณตะกั่วไม่เป็นไปตามค่ามาตรฐานฯ

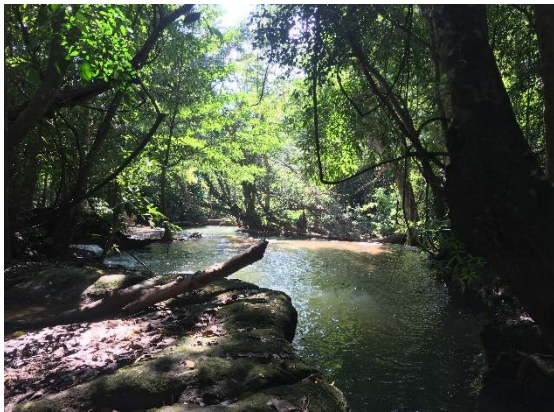
- ปู จำนวน 8 ตัวอย่าง พบปริมาณตะกั่วอยู่ในช่วง 0.00026 – 2.0887 มก./กก. น้ำหนักเปียก โดยมีตัวอย่างเกินมาตรฐานฯ จำนวน 5 ตัวอย่าง คิดเป็นร้อยละ 62.5

4) การปนเปื้อนในพืชผัก : ได้เก็บตัวอย่างจำนวน 24 ตัวอย่าง พบปริมาณตะกั่วอยู่ในช่วง 0.00005 – 0.34797 มก./กก. น้ำหนักเปียก โดยทุกตัวอย่างอยู่ในเกณฑ์มาตรฐานอาหารที่มีสารปนเปื้อนฯ ซึ่งกำหนดไว้ไม่เกิน 1 มก./กก. น้ำหนักเปียก

5) การปนเปื้อนในดิน : ได้เก็บตัวอย่างจำนวน 4 จุด เพื่อให้ครอบคลุมพื้นที่ตามการใช้ประโยชน์แล้วนำมาคำนวณค่าทางสถิติที่ระดับความเชื่อมั่น Upper Confidence Level (UCLs) ที่ร้อยละ 95 แล้วจัดทำเป็นแผนที่แสดงการปนเปื้อนตะกั่วในดิน ผลการตรวจสอบพบปริมาณตะกั่วในดิน 128.5 – 339.1 มก./กก. ซึ่งไม่เกินค่าตะกั่วพื้นฐานของพื้นที่ โดยได้กำหนดค่าเป้าหมายการฟื้นฟูดินในพื้นที่บริเวณโรงแต่งแร่และพื้นที่ใกล้เคียงที่ 821 มก./กก. ซึ่งเป็นค่าพื้นฐานจากสถิติปริมาณตะกั่วในบริเวณที่ไม่ได้รับผลกระทบจากการทำเหมืองแร่

สรุปผลการติดตามตรวจสอบคุณภาพสิ่งแวดล้อมบริเวณห้วยคลิตี้ ครั้งที่ 4/2562 ได้ดังนี้

- 1) คุณภาพน้ำผิวดินบริเวณห้วยคลิตี้ที่อยู่ในเกณฑ์มาตรฐานคุณภาพน้ำในแหล่งน้ำผิวดิน สามารถนำมาอุปโภคและบริโภคได้ตามปกติ
- 2) ตะกอนดินในแหล่งน้ำผิวดิน บริเวณใกล้โรงแต่งแร่และใต้โรงแต่งแร่ยังคงมีการปนเปื้อนตะกั่วในปริมาณสูง
- 3) ปุ๋ยและหอยที่อาศัยอยู่กับตะกอนดิน พบปริมาณตะกั่วสูงกว่ามาตรฐานอาหารที่มีสารปนเปื้อนๆ จึงควรหลีกเลี่ยงการบริโภค ส่วนปลานั้นสามารถบริโภคได้ตามปกติแต่ควรหลีกเลี่ยงการบริโภคเครื่องใน
- 4) พืชผักส่วนใหญ่สามารถบริโภคได้ตามปกติ
- 5) ดินบริเวณหมู่บ้านคลิตี้ มีปริมาณตะกั่วในดินไม่เกินค่าตะกั่วพื้นฐาน ทั้งนี้ จะดำเนินการปิดประกาศผลการติดตามตรวจสอบคุณภาพสิ่งแวดล้อมบนป้ายประชาสัมพันธ์ถาวรจำนวน 4 ป้าย ณ ที่ทำการผู้ใหญ่บ้านหมู่บ้านคลิตี้ องค์การบริหารส่วนตำบลชะแล ที่ว่าการอำเภอทองผาภูมิ และวัดคลิตี้ล่าง รวมทั้งอธิบายผลการติดตามคุณภาพสิ่งแวดล้อมบริเวณห้วยคลิตี้ให้ผู้นำท้องถิ่น และชาวบ้านทราบ ต่อไป



รูปลำห้วยคลิตี้



รูปการเก็บตัวอย่างบริเวณห้วยคลิตี้



รูปการปิดประกาศผลติดตามตรวจสอบคุณภาพสิ่งแวดล้อม