



กรมควบคุมมลพิษ
POLLUTION CONTROL DEPARTMENT

คู่มือด้านสิ่งแวดล้อม (Environmental Manual)

เรื่อง : คู่มือด้านสิ่งแวดล้อม
หมายเลขเอกสาร : EM - 01
ฉบับที่ : 03
วันที่มีผลบังคับใช้ : 10 มกราคม 2562
เอกสาร : ต้นฉบับ เอกสารสำเนาหมายเลข :
หน้าที่ : 1 จากจำนวนทั้งหมด 15 หน้า

ผู้จัดทำ	ผู้ตรวจสอบ	ผู้อนุมัติ
(นายเจนจบ สุขสด)	(นายเถลิงศักดิ์ เพ็ชรสุวรรณ)	(นายประลอง ดำรงค์ไทย)
ตำแหน่ง รักษาราชการแทน ผู้อำนวยการศูนย์การวิเคราะห์มลพิษ และสิ่งแวดล้อม	ตำแหน่ง หัวหน้าฝ่ายบริหารจัดการ ด้านสิ่งแวดล้อม (EMR)	ตำแหน่ง อธิบดีกรมควบคุมมลพิษ
วันที่	วันที่	วันที่



กรมควบคุมมลพิษ

Pollution Control Department

คู่มือด้านสิ่งแวดล้อม Environmental Manual	แก้ไขครั้งที่ : 03	หน้า 4 จาก 15
	วันที่มีผลบังคับใช้ : 10 มกราคม 2562	
	หมายเลข: EM - 01	

1. ข้อมูลเบื้องต้นของกรมควบคุมมลพิษ

ชื่อ : กรมควบคุมมลพิษ (Pollution Control Department)

สถานที่ตั้ง : อาคาร กรมควบคุมมลพิษ

เลขที่ 92 ซอยพหลโยธิน 7 ถนนพหลโยธิน แขวงพญาไท เขตพญาไท กรุงเทพมหานคร 10400

อาคารห้องปฏิบัติการตรวจวัดมลพิษจากยานพาหนะ

เลขที่ 138/28 หมู่ที่ 2 ถนนรังสิต – อังครักษ์ ตำบลรังสิต อำเภอธัญบุรี จังหวัดปทุมธานี

ประวัติความเป็นมา :

กรมควบคุมมลพิษ ก่อตั้งขึ้นเมื่อวันที่ 4 เมษายน 2535 และเมื่อวันที่ 2 ตุลาคม 2545 ได้มีพระราชบัญญัติปรับปรุงกระทรวง ทบวง กรม พ.ศ. 2545 โดยจัดตั้งกระทรวงทรัพยากรธรรมชาติและสิ่งแวดล้อม จึงได้มีพระราชกฤษฎีกาโอนกิจการบริหารและอำนาจหน้าที่ ทรัพย์สิน งบประมาณ หนี้ สิทธิ ภาระผูกพัน ข้าราชการ ลูกจ้าง และอัตรากำลังเป็นส่วนของกรมควบคุมมลพิษ สังกัดกระทรวงวิทยาศาสตร์ เทคโนโลยีและสิ่งแวดล้อม ให้มาสังกัดกระทรวงทรัพยากรธรรมชาติและสิ่งแวดล้อม ต่อมาเมื่อวันที่ 29 มิถุนายน 2561 รัฐมนตรีว่าการกระทรวงทรัพยากรธรรมชาติและสิ่งแวดล้อมออกกฎกระทรวงไว้ให้กรมควบคุมมลพิษ มีภารกิจเกี่ยวกับการควบคุม กำกับ ดูแล อำนาจการ ประสานงาน ติดตาม และประเมินผลเกี่ยวกับการคุ้มครองและรักษาคุณภาพสิ่งแวดล้อม โดยให้มีหน้าที่และอำนาจ ดังต่อไปนี้

1. เสนอความเห็นเพื่อจัดทำนโยบายและแผนการส่งเสริมและรักษาคุณภาพสิ่งแวดล้อมแห่งชาติด้านการจัดการมลพิษ
2. เสนอแนะการกำหนดมาตรฐานคุณภาพสิ่งแวดล้อม และมาตรฐานควบคุมมลพิษจากแหล่งกำเนิด
3. จัดทำแผนจัดการคุณภาพสิ่งแวดล้อมด้านการจัดการมลพิษ และมาตรการในการควบคุมป้องกันและแก้ไขปัญหาอันเนื่องมาจากภาวะมลพิษ

เนื่องมาจากภาวะมลพิษ

4. ติดตาม ตรวจสอบ ประเมินผลคุณภาพสิ่งแวดล้อม และจัดทำรายงานสถานการณ์มลพิษ
5. พัฒนาองค์ความรู้ เทคโนโลยี และกฎหมายเพื่อนำมาประยุกต์ใช้ในการจัดการกากของเสีย สารอันตราย คุณภาพน้ำ อากาศ ระดับเสียง และความสั่นสะเทือน
6. ประสานเพื่อให้มีการดำเนินการฟื้นฟู ระวังเหตุที่อาจเป็นอันตรายจากมลพิษในพื้นที่ที่มีการปนเปื้อนมลพิษ
7. ให้ความช่วยเหลือและคำปรึกษาแนะนำเกี่ยวกับการจัดการมลพิษ
8. ประสานความร่วมมือกับต่างประเทศและองค์การระหว่างประเทศในด้านการจัดการมลพิษ
9. ดำเนินการเกี่ยวกับเรื่องร้องทุกข์ด้านมลพิษ
10. ดำเนินการตามกฎหมายว่าด้วยการส่งเสริมและรักษาคุณภาพสิ่งแวดล้อมแห่งชาติด้านการควบคุมมลพิษ และกฎหมายอื่นที่เกี่ยวข้อง
11. ปฏิบัติการอื่นใดตามที่กฎหมายกำหนดให้เป็นหน้าที่ของกรม หรือตามที่รัฐมนตรีหรือคณะรัฐมนตรีมอบหมาย

2. ขอบเขตของระบบการจัดการสิ่งแวดล้อม

ระบบการจัดการสิ่งแวดล้อมของกรมควบคุมมลพิษ ครอบคลุมกิจกรรมการดำเนินงาน และการให้บริการด้านสิ่งแวดล้อมของกรมควบคุมมลพิษ



กรมควบคุมมลพิษ

Pollution Control Department

คู่มือด้านสิ่งแวดล้อม
Environmental Manual

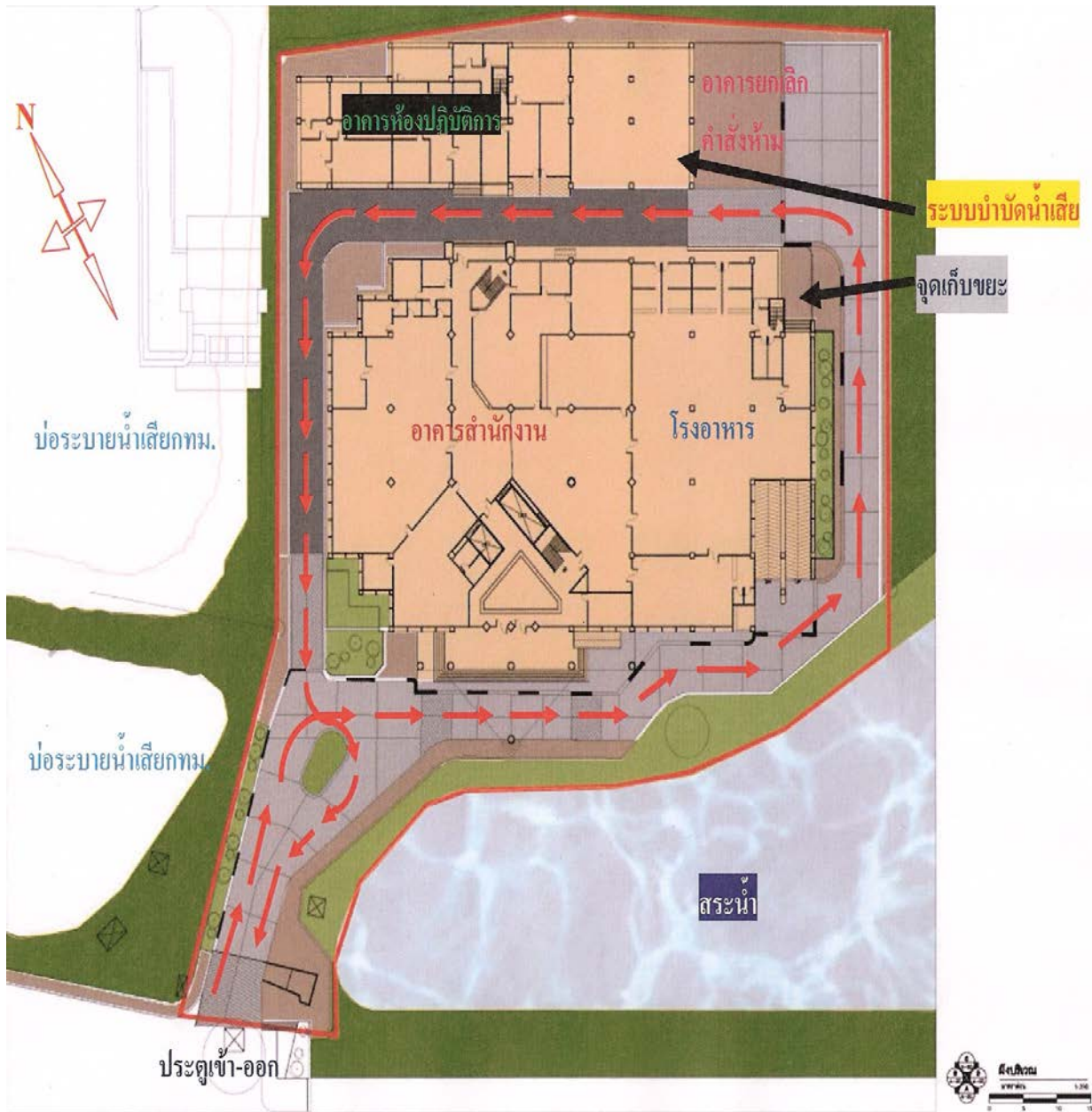
แก้ไขครั้งที่ : 03

หน้า 5 จาก 15

วันที่มีผลบังคับใช้ : 10 มกราคม 2562

หมายเลข: EM - 01

แผนผังอาคารกรมควบคุมมลพิษ





กรมควบคุมมลพิษ

Pollution Control Department

คู่มือด้านสิ่งแวดล้อม
Environmental Manual

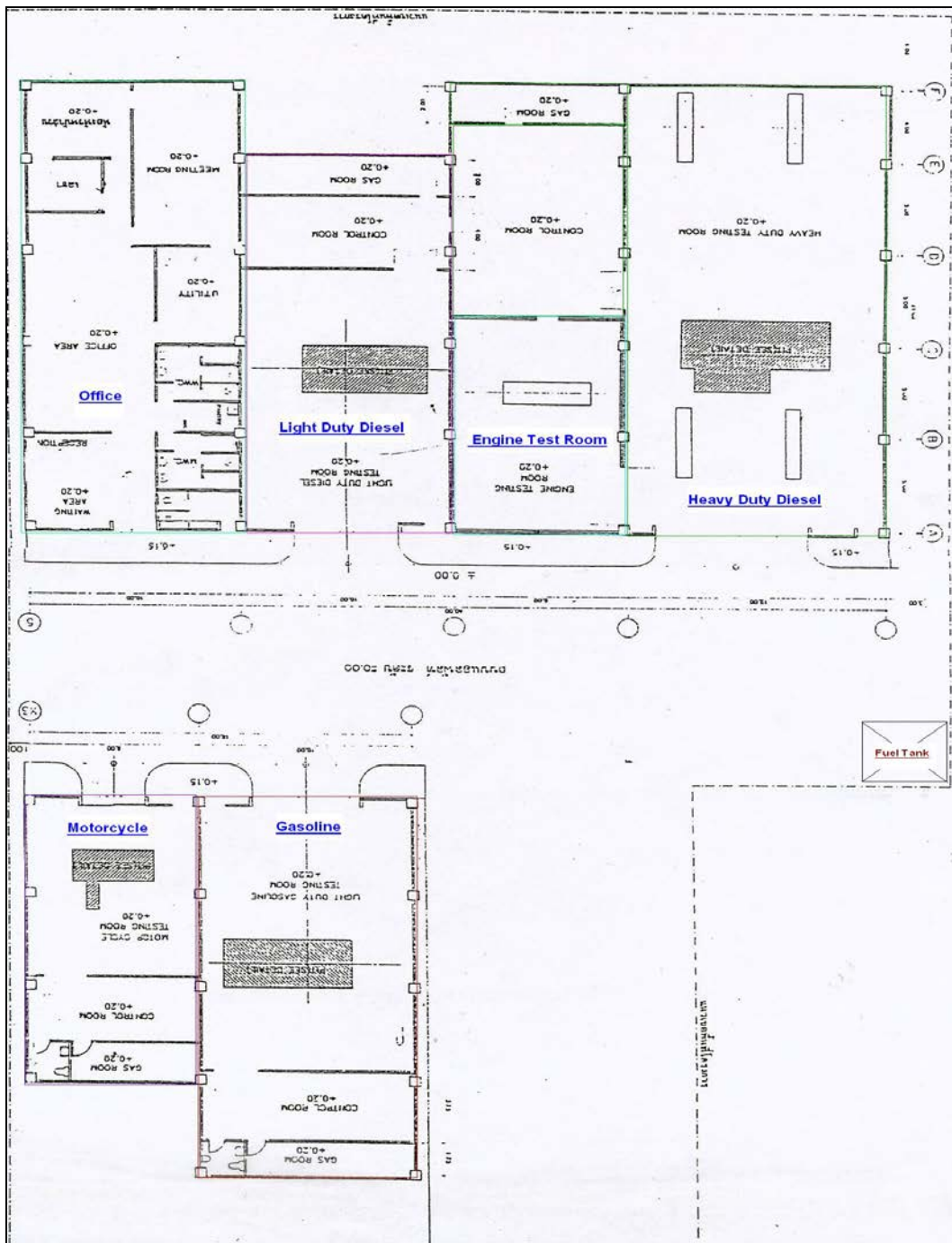
แก้ไขครั้งที่ : 03

หน้า 6 จาก 15

วันที่มีผลบังคับใช้ : 10 มกราคม 2562

หมายเลข: EM - 01

แผนผังอาคารห้องปฏิบัติการตรวจวัดมลพิษจากยานพาหนะ





คู่มือด้านสิ่งแวดล้อม Environmental Manual	แก้ไขครั้งที่ : 03	หน้า 7 จาก 15
	วันที่มีผลบังคับใช้ : 10 มกราคม 2562	
	หมายเลข: EM - 01	

3. คำจำกัดความ

3.1 กรมฯ

กรมควบคุมมลพิษ

3.2 สิ่งแวดล้อม (Environment)

สิ่งที่อยู่รอบ ๆ การปฏิบัติงานของกรมควบคุมมลพิษ (ซึ่งขยายความไปถึงระดับโลกด้วย) รวมทั้งอากาศ น้ำ พื้นดิน ทรัพยากรธรรมชาติ พืช สัตว์ มนุษย์ และความสัมพันธ์ของสิ่งต่าง ๆ เหล่านี้ รวมถึงสภาพแวดล้อมภายในกรมควบคุมมลพิษ

3.3 ระบบการจัดการสิ่งแวดล้อม (Environmental Management System)

ส่วนของระบบการจัดการของกรมควบคุมมลพิษ ซึ่งใช้ในการพัฒนาและปฏิบัติงานตามนโยบายสิ่งแวดล้อมของกรมฯ และจัดการกับลักษณะปัญหาสิ่งแวดล้อมของกรมฯ โดยเป็นชุดของหัวข้อที่มีความสัมพันธ์ซึ่งใช้ในการจัดทำนโยบาย วัตถุประสงค์ และเพื่อให้บรรลุวัตถุประสงค์เหล่านั้น โดยรวมถึงโครงสร้างของกรมฯ กิจกรรมที่ได้วางแผนไว้ หน้าที่ความรับผิดชอบ การปฏิบัติ ระเบียบปฏิบัติ กระบวนการ และทรัพยากร

3.4 ตัวแทนฝ่ายบริหารการจัดการด้านสิ่งแวดล้อม (Environmental Management Representative ; EMR)

ผู้แทนของผู้บริหารสูงสุดของกรมควบคุมมลพิษที่ได้รับการแต่งตั้งให้ทำหน้าที่บริหารจัดการด้านสิ่งแวดล้อมของกรมฯ ให้เป็นไปตามเงื่อนไขของมาตรฐานระบบการจัดการสิ่งแวดล้อม

3.5 ลักษณะปัญหาสิ่งแวดล้อม (Environmental Aspect)

ประเด็นปัญหาสิ่งแวดล้อมอันเกิดจากส่วนของกิจกรรมการปฏิบัติงานของกรมควบคุมมลพิษ ซึ่งมีผลกระทบต่อสิ่งแวดล้อม

3.6 ลักษณะปัญหาสิ่งแวดล้อมที่มีนัยสำคัญ (Significant Environmental Aspect)

ประเด็นปัญหาสิ่งแวดล้อมซึ่งมีหรือสามารถมีผลกระทบต่อสิ่งแวดล้อมอย่างมีนัยสำคัญ

3.7 ลักษณะปัญหาด้านสิ่งแวดล้อมที่ส่งผลกระทบต่อสิ่งแวดล้อมโดยตรง (Direct Environmental Aspect)

ประเด็นปัญหาด้านสิ่งแวดล้อมที่เกิดจากการปฏิบัติงานใด ๆ ของกรมควบคุมมลพิษเองโดยตรง และสามารถควบคุมป้องกันและแก้ไขผลกระทบต่อสิ่งแวดล้อมที่เกิดขึ้นได้เอง เช่น น้ำเสีย ไอระเหยของสารเคมี ชิ้นส่วนอุปกรณ์ที่ไม่ใช้งานแล้ว กระดาษที่ใช้แล้ว การใช้ไฟฟ้า

3.8 ลักษณะปัญหาด้านสิ่งแวดล้อมที่ส่งผลกระทบต่อสิ่งแวดล้อมโดยอ้อม (Indirect Environmental Aspect)

ประเด็นปัญหาด้านสิ่งแวดล้อมที่ไม่ได้เกิดจากการปฏิบัติงานใด ๆ ของกรมควบคุมมลพิษเอง แต่เกิดจากการปฏิบัติงานใด ๆ โดยบุคคลอื่น และผลกระทบต่อสิ่งแวดล้อมที่เกิดขึ้นกรมควบคุมมลพิษไม่สามารถควบคุม ป้องกันและแก้ไขได้เอง ซึ่งมีผลกระทบต่อภาพลักษณ์ของกรมควบคุมมลพิษ แต่สามารถผลักดันให้บุคคลที่รับผิดชอบนั้นดำเนินการควบคุม ป้องกันและแก้ไขได้ เพราะยังถือเป็นความรับผิดชอบต่อที่กรมควบคุมมลพิษมีส่วนเกี่ยวข้องและต้องร่วมรับผิดชอบ เช่น ไอระเหยของน้ำยาทำความสะอาดจากพนักงานทำความสะอาด

3.9 ผลกระทบต่อสิ่งแวดล้อม (Environmental Impact)

การเปลี่ยนแปลงใด ๆ ต่อสิ่งแวดล้อมไม่ว่าจะเป็นด้านลบหรือด้านบวก เป็นผลกระทบที่เกิดขึ้นทั้งหมดหรือบางส่วนอันเกิดจากลักษณะปัญหาด้านสิ่งแวดล้อมของกรมควบคุมมลพิษ

3.10 นโยบายสิ่งแวดล้อม (Environment Policy)

ความตั้งใจและทิศทางโดยรวมของกรมควบคุมมลพิษ ที่ถูกกำหนดขึ้นโดยอธิบดีกรมฯ และเกี่ยวข้องกับประสิทธิภาพในการจัดการสิ่งแวดล้อม



คู่มือด้านสิ่งแวดล้อม Environmental Manual	แก้ไขครั้งที่ : 03	หน้า 8 จาก 15
	วันที่มีผลบังคับใช้ : 10 มกราคม 2562	
	หมายเลข: EM - 01	

3.11 วัตถุประสงค์ด้านสิ่งแวดล้อม (Environmental Objective)

จุดหมายด้านสิ่งแวดล้อมโดยรวม ซึ่งสอดคล้องกับนโยบายสิ่งแวดล้อมที่กรมควบคุมมลพิษได้กำหนดขึ้นเอง เพื่อให้บรรลุผลสำเร็จ

3.12 เป้าหมายสิ่งแวดล้อม (Environmental Target)

สิ่งที่ต้องการในรายละเอียดที่สามารถประยุกต์ใช้ได้กับกรมควบคุมมลพิษหรือบางส่วนของกรมฯ ซึ่งเกิดขึ้นจากวัตถุประสงค์ด้านสิ่งแวดล้อม และต้องการที่จะกำหนดขึ้นและให้บรรลุผลสำเร็จตามวัตถุประสงค์เหล่านั้น

3.13 ผู้มีส่วนได้ส่วนเสีย (Interested Party)

บุคคลหรือหน่วยงานที่มีส่วนได้รับผลกระทบหรืออาจได้รับผลกระทบ หรืออาจรับทราบว่าจะได้รับผลกระทบจากผลการปฏิบัติงานด้านสิ่งแวดล้อมของกรมฯ เช่น ชุมชน ผู้กำกับดูแลตามกฎหมายและข้อบังคับ เจ้าหน้าที่กรมฯ

3.14 ความเสี่ยง (Risk)

ผลของความไม่แน่นอนตามวัตถุประสงค์ มักจะหมายถึงเหตุการณ์ที่อาจจะเกิดขึ้นโดยไม่คาดคิด และเป็นการรวมกันของโอกาสที่เหตุการณ์อาจจะเกิดขึ้นและผลของเหตุการณ์ที่อาจจะเกิดขึ้น

3.15 การป้องกันการเกิดมลภาวะ (prevention of pollution)

กระบวนการ การปฏิบัติ เทคนิค การหลีกเลี่ยงการใช้วัสดุ ผลิตภัณฑ์ บริการ หรือพลังงาน หรือการลดหรือควบคุมการปล่อยหรือการทิ้งมลภาวะสู่สิ่งแวดล้อม รวมถึงการลดจากแหล่งกำเนิด การกำจัด การเปลี่ยนแปลงกระบวนการ ผลิตภัณฑ์และบริการ การใช้ทรัพยากร วัตถุดิบและพลังงานอย่างมีประสิทธิภาพ หรือการนำสิ่งอื่นมาทดแทน การนำมาใช้ใหม่ การนำไปผ่านกระบวนการเพื่อนำกลับมาใช้อีกครั้ง และการบำบัด มีวัตถุประสงค์เพื่อลดผลกระทบทางลบสู่สิ่งแวดล้อม

3.16 สภาวะฉุกเฉิน (Emergency Condition)

สภาวะที่มีลักษณะอย่างใดอย่างหนึ่งดังต่อไปนี้:-

- สภาวะที่ต่างไปจากสภาวะปกติและสภาวะผิดปกติ และเป็นสาเหตุให้เกิดลักษณะปัญหาด้านสิ่งแวดล้อมที่ไม่เกิดในสภาวะปกติและสภาวะผิดปกติ แต่อยู่ในวิสัยที่ควบคุมได้ยากหรือควบคุมไม่ได้
- สภาวะที่ต่างไปจากสภาวะปกติ และสภาวะผิดปกติ และเป็นสาเหตุให้ลักษณะปัญหาด้านสิ่งแวดล้อมที่เกิดขึ้นในสภาวะปกติและ/หรือสภาวะผิดปกติ เกิดในสภาวะฉุกเฉินด้วย โดยมีผลกระทบต่อสิ่งแวดล้อมมากกว่าในสภาวะปกติและ/หรือสภาวะผิดปกติ แต่อยู่ในวิสัยที่ควบคุมได้ยากหรือควบคุมไม่ได้

3.17 ประสิทธิภาพ (Effectiveness)

กิจกรรมที่ได้วางแผนไว้เกิดขึ้นจริง และผลที่ได้สำเร็จตามแผน

3.18 วงจรชีวิต (Life cycle)

ความต่อเนื่องและความสัมพันธ์ระหว่างกันตามลำดับของระบบผลิตภัณฑ์หรือบริการ ตั้งแต่จากการใช้วัตถุดิบหรือการเกิดจากการใช้ทรัพยากรธรรมชาติจนกระทั่งถึงการหมดอายุและการบำบัด

3.19 ความสอดคล้องกับข้อกำหนด (Conformity)

การปฏิบัติตามข้อกำหนดได้อย่างสมบูรณ์

3.20 การไม่เป็นไปตามข้อกำหนด (Nonconformity)



กรมควบคุมมลพิษ

Pollution Control Department

คู่มือด้านสิ่งแวดล้อม Environmental Manual	แก้ไขครั้งที่ : 03	หน้า 9 จาก 15
	วันที่มีผลบังคับใช้ : 10 มกราคม 2562	
	หมายเลข: EM - 01	

การไม่ปฏิบัติตามข้อกำหนด เช่น การไม่ปฏิบัติตามคู่มือการปฏิบัติงาน ระเบียบปฏิบัติ วิธีปฏิบัติงานในระบบการจัดการต่างๆ ของกรมควบคุมมลพิษ ข้อกำหนดของมาตรฐานระบบการจัดการนั้นๆ หรือผลการติดตามตรวจสอบ ผลการตรวจวัด ผลการประเมินความสอดคล้องมีแนวโน้มไม่สอดคล้อง หรือไม่สอดคล้องตามเกณฑ์ใดๆ ที่กำหนด เป็นต้น

3.21 การตรวจประเมินภายใน (Internal Audit)

กระบวนการที่เป็นระบบ เป็นอิสระ จัดทำเป็นเอกสารเพื่อให้ได้หลักฐานการตรวจประเมินอย่างเป็นกลาง เพื่อตัดสินว่าเป็นไปตามเกณฑ์การตรวจประเมินระบบการจัดการสิ่งแวดล้อมที่กำหนดโดยกรมฯ หรือไม่ ซึ่งความเป็นอิสระสามารถแสดงโดยความเป็นอิสระจากหน้าที่ในงานที่กำลังถูกตรวจประเมิน

3.22 การปฏิบัติการแก้ไข (Corrective action)

การปฏิบัติงานเพื่อกำจัดความไม่สอดคล้องที่เกิดขึ้นและการป้องกันการเกิดซ้ำ

3.23 การทบทวนการจัดการ (Management Review)

การประชุมทบทวนการจัดการของผู้บริหารระดับสูงและผู้อำนวยการสำนัก/กอง/ฝ่าย เพื่อทบทวนความเหมาะสม เพียงพอ และประสิทธิผลของระบบการจัดการต่างๆ ในกรมฯ

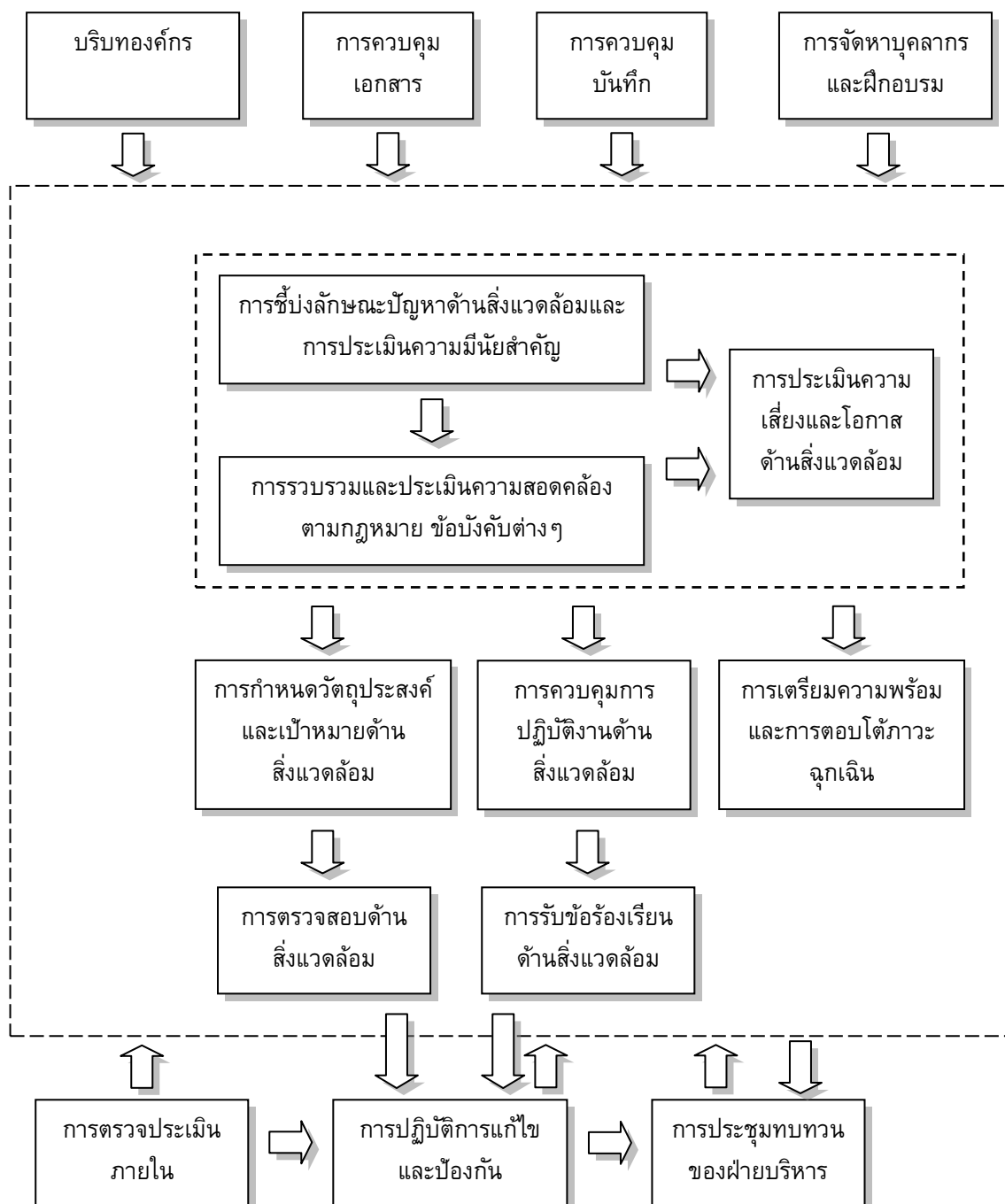
3.24 การปรับปรุงอย่างต่อเนื่อง (Continual improvement)

การทบทวนกิจกรรมเพื่อเพิ่มประสิทธิภาพในการปฏิบัติงาน



คู่มือด้านสิ่งแวดล้อม Environmental Manual	แก้ไขครั้งที่ : 03	หน้า 10 จาก 15
	วันที่มีผลบังคับใช้ : 10 มกราคม 2562	
	หมายเลข: EM - 01	

4. ระบบการจัดการสิ่งแวดล้อมของกรมควบคุมมลพิษ





คู่มือด้านสิ่งแวดล้อม Environmental Manual	แก้ไขครั้งที่ : 03	หน้า 11 จาก 15
	วันที่มีผลบังคับใช้ : 10 มกราคม 2562	
	หมายเลข: EM - 01	

4.1 บริบทองค์กร

กรมฯ มีการกำหนดประเด็นต่างๆ ทั้งภายในและภายนอกกรมฯ ที่เกี่ยวข้องกับการจัดการสิ่งแวดล้อม รวมถึงความต้องการและความคาดหวังของผู้ที่มีส่วนได้ส่วนเสีย เพื่อใช้ในการพิจารณาในการวางแผนและปฏิบัติงานสำหรับระบบการจัดการสิ่งแวดล้อมของกรมฯ ประเด็นต่างๆ ทั้งภายในและภายนอกนี้รวมถึงความต้องการและความคาดหวังของผู้ที่มีส่วนได้ส่วนเสียจะได้รับการทบทวนความถูกต้องและความเป็นปัจจุบันอยู่เสมอ

รายละเอียดของบริบทขององค์กร ได้ระบุไว้ในเอกสาร

- EP - 19 การกำหนดบริบทองค์กร

4.2 การชี้บ่งลักษณะปัญหาด้านสิ่งแวดล้อมและการประเมินความมีนัยสำคัญ

กรมฯ มีการชี้บ่งลักษณะปัญหาด้านสิ่งแวดล้อมที่เกิดขึ้นจากการปฏิบัติงานภายในกรมฯ ทั้งที่เคยเกิดขึ้นแล้วและคาดว่าจะเกิดขึ้นได้ และทั้งในกรณีปกติ ผิดปกติ ฉุกฉิน เพื่อให้ทราบว่ามีลักษณะปัญหาด้านสิ่งแวดล้อมและผลกระทบต่อสิ่งแวดล้อมใดบ้างที่เกิดขึ้นจากการปฏิบัติงานภายในกรมฯ

ผลที่ได้จากการจากการชี้บ่งลักษณะปัญหาด้านสิ่งแวดล้อมจะนำมาประเมินความมีนัยสำคัญ เพื่อจัดลำดับความสำคัญของลักษณะปัญหาสิ่งแวดล้อม และนำมาหาวิธีการจัดการลักษณะปัญหาด้านสิ่งแวดล้อมต่อไป

รายการลักษณะปัญหาด้านสิ่งแวดล้อมและการประเมินความมีนัยสำคัญจะจัดทำเป็นเอกสาร และมีการทบทวนให้เป็นปัจจุบันอยู่เสมอ

รายละเอียดของการชี้บ่งลักษณะปัญหาด้านสิ่งแวดล้อมและการประเมินความมีนัยสำคัญ ได้ระบุไว้ในเอกสาร

- EP - 04 การชี้บ่งและประเมินลักษณะปัญหาด้านสิ่งแวดล้อม

4.3 การรวบรวมและประเมินความสอดคล้องตามกฎหมาย ข้อบังคับต่างๆ

กรมฯ มีการชี้บ่งกฎหมายและข้อบังคับต่างๆ ที่เกี่ยวข้องกับการปฏิบัติงานด้านสิ่งแวดล้อมของกรมฯ เพื่อให้ทราบว่าการปฏิบัติงานต้องมีการปฏิบัติตามกฎหมายและข้อบังคับใดบ้าง และมีการนำกฎหมายและข้อบังคับเหล่านั้นมาใช้เป็นหลักเกณฑ์ในการปฏิบัติงานด้านสิ่งแวดล้อมของกรมฯ นอกจากนี้กรมฯ ยังมีการประเมินความสอดคล้องของการปฏิบัติงานเปรียบเทียบกับกฎหมายและข้อบังคับต่างๆ อยู่เสมอ เพื่อให้ทราบว่าการปฏิบัติงานที่สอดคล้องตามกฎหมายและข้อบังคับต่างๆ หรือไม่ หากพบว่าไม่สอดคล้องจะมีการปฏิบัติการแก้ไขและป้องกันให้สอดคล้องตามกฎหมายและข้อบังคับต่างๆ

รายละเอียดของการรวบรวมและประเมินความสอดคล้องตามกฎหมาย ข้อบังคับต่างๆ ได้ระบุไว้ในเอกสาร

- EP - 03 การจัดการกฎหมายและข้อกำหนดอื่นๆ

4.4 การประเมินความเสี่ยงและโอกาสด้านสิ่งแวดล้อม

กรมฯ มีการชี้บ่งความเสี่ยงและโอกาสที่เกี่ยวข้องกับบริบทของกรมฯ ลักษณะปัญหาด้านสิ่งแวดล้อมและกฎหมายและข้อบังคับต่างๆ เพื่อให้ทราบว่ามีความเสี่ยงและโอกาสด้านสิ่งแวดล้อมใดบ้างที่จะทำให้ระบบการจัดการด้านสิ่งแวดล้อมของกรมฯ ไม่เป็นไปตามวัตถุประสงค์ที่ต้องการ และเมื่อทราบความเสี่ยงและโอกาสด้านสิ่งแวดล้อมเหล่านี้แล้วจะมีการหาวิธีการปฏิบัติงานต่อความเสี่ยงและโอกาสด้านสิ่งแวดล้อม เพื่อให้ระบบการจัดการด้านสิ่งแวดล้อมของกรมฯ เป็นไปตามวัตถุประสงค์ที่ต้องการ

รายละเอียดของการประเมินความเสี่ยงและโอกาสด้านสิ่งแวดล้อม ได้ระบุไว้ในเอกสาร



คู่มือด้านสิ่งแวดล้อม Environmental Manual	แก้ไขครั้งที่ : 03	หน้า 12 จาก 15
	วันที่มีผลบังคับใช้ : 10 มกราคม 2562	
	หมายเลข: EM - 01	

- EP - 18 การประเมินความเสี่ยงและโอกาส

4.5 การกำหนดวัตถุประสงค์และเป้าหมายด้านสิ่งแวดล้อม

กรมฯ มีการกำหนดวัตถุประสงค์และเป้าหมายด้านสิ่งแวดล้อมในหน่วยงานต่างๆ ของกรมฯ เพื่อเป็นแนวทางในการปฏิบัติงานด้านสิ่งแวดล้อมของหน่วยงาน ในการกำหนดวัตถุประสงค์และเป้าหมายจะพิจารณาจากลักษณะปัญหาสิ่งแวดล้อมที่มีนัยสำคัญ กฎหมาย และข้อบังคับที่เกี่ยวข้อง และความเสี่ยงและโอกาสด้านสิ่งแวดล้อม วัตถุประสงค์และเป้าหมายที่กำหนดจะมีความสอดคล้องกับนโยบายสิ่งแวดล้อม สามารถวัดผลได้ ได้รับการติดตามผล มีการสื่อสารให้ผู้ที่เกี่ยวข้องทราบ และทำให้เป็นปัจจุบันตามความเหมาะสม นอกจากนี้กรมฯยังมีการจัดทำแผนการจัดการสิ่งแวดล้อม เพื่อที่จะทำให้สำเร็จตามวัตถุประสงค์และเป้าหมายด้านสิ่งแวดล้อมที่กำหนดขึ้น

รายละเอียดของการกำหนดวัตถุประสงค์และเป้าหมายด้านสิ่งแวดล้อม ได้ระบุไว้ในเอกสาร

- EP - 04 การชี้บ่งและประเมินลักษณะปัญหาด้านสิ่งแวดล้อม

4.6 การควบคุมการปฏิบัติงานด้านสิ่งแวดล้อม

กรมฯ มีการควบคุมการปฏิบัติงานที่เกี่ยวข้องกับสิ่งแวดล้อมต่างๆ โดยเป็นงานทั้งที่เกิดขึ้นทั้งจากการปฏิบัติงานของกรมฯเอง และจากหน่วยงานภายนอกที่เข้ามาปฏิบัติงานในกรมฯ เพื่อให้เป็นไปตามนโยบายและวัตถุประสงค์ด้านสิ่งแวดล้อมของกรมฯ โดยมีการกำหนดเกณฑ์การปฏิบัติงานและควบคุมการปฏิบัติงานให้เป็นไปตามเกณฑ์ที่กำหนดขึ้น หากมีการเปลี่ยนแปลงการปฏิบัติงานเกิดขึ้น จะมีการพิจารณาผลกระทบต่อสิ่งแวดล้อมที่เกิดขึ้น และจะมีการดำเนินการลดผลกระทบนั้นตามความเหมาะสม ในการควบคุมการปฏิบัติงานด้านสิ่งแวดล้อมนี้จะมีการบันทึกผลไว้เป็นหลักฐานอยู่เสมอ

รายละเอียดของการควบคุมการปฏิบัติงานด้านสิ่งแวดล้อม ได้ระบุไว้ในเอกสาร

- EP - 06 การจัดการขยะมูลฝอย
- EP - 07 การจัดการน้ำเสีย
- EP - 08 การควบคุมการใช้ทรัพยากรและพลังงาน
- EP - 15 การดูแลรักษาและซ่อมบำรุง
- EP - 17 การจัดซื้อจัดจ้าง

4.7 การเตรียมความพร้อมและการตอบโต้ภาวะฉุกเฉิน

กรมฯ มีการเตรียมความพร้อมและการตอบโต้หากเกิดภาวะฉุกเฉินที่เกิดขึ้นจากการปฏิบัติงานของกรมฯ เพื่อป้องกันและลดความรุนแรงของผลกระทบด้านสิ่งแวดล้อมที่อาจจะเกิดขึ้น โดยจะมีการวางแผนการป้องกันการเกิดเหตุฉุกเฉินและการปฏิบัติงานเมื่อเกิดภาวะฉุกเฉิน และจะมีการซ้อมแผนการปฏิบัติงานเมื่อเกิดภาวะฉุกเฉินอยู่เสมอ หากพบว่าแผนไม่มีความเหมาะสมในการนำไปปฏิบัติ จะมีการแก้ไขปรับปรุงแผนให้มีความเหมาะสม

รายละเอียดของการเตรียมความพร้อมและการตอบโต้ภาวะฉุกเฉิน ได้ระบุไว้ในเอกสาร

- EP - 09 การเตรียมพร้อมภาวะฉุกเฉินและการตอบโต้

4.8 การตรวจสอบด้านสิ่งแวดล้อม

กรมฯ มีการตรวจสอบ ตรวจสอบวัดผลการปฏิบัติงานด้านสิ่งแวดล้อมต่างๆ อยู่เสมอ เช่น กฎหมายและข้อบังคับ วัตถุประสงค์และเป้าหมาย เป็นต้น เพื่อให้ทราบถึงประสิทธิภาพของการปฏิบัติงานด้านสิ่งแวดล้อมของกรมฯ ในกรณีที่ผลการตรวจสอบ ตรวจสอบวัดไม่เป็นไปตามข้อกำหนด จะมีการปฏิบัติการแก้ไขและป้องกันเพื่อให้การปฏิบัติงานนั้นเป็นไปตามข้อกำหนด ผลของการตรวจสอบตรวจสอบวัดจะนำเข้ารายงานผลในการประชุมทบทวนของฝ่ายบริหารต่อไป

รายละเอียดของการตรวจสอบด้านสิ่งแวดล้อม ได้ระบุไว้ในเอกสาร



คู่มือด้านสิ่งแวดล้อม Environmental Manual	แก้ไขครั้งที่ : 03	หน้า 13 จาก 15
	วันที่มีผลบังคับใช้ : 10 มกราคม 2562	
	หมายเลข: EM - 01	

- EP - 11 การติดตามตรวจสอบ การตรวจวัด และการประเมินความสอดคล้อง

4.9 การรับข้อร้องเรียนด้านสิ่งแวดล้อม

กรมฯ มีการรับข้อร้องเรียนด้านสิ่งแวดล้อมที่เกิดขึ้นจากการปฏิบัติงานของกรมฯ เพื่อเป็นการลดผลกระทบด้านสิ่งแวดล้อมที่เกิดขึ้นแก่ผู้ร้องเรียนเหล่านี้ โดยมีการบันทึกข้อร้องเรียนไว้เป็นเอกสาร และมีการหาสาเหตุของข้อร้องเรียนเพื่อหาวิธีการในการแก้ไข และป้องกันข้อร้องเรียนเหล่านั้นไม่ให้เกิดขึ้นอีก

รายละเอียดของการรับข้อร้องเรียนด้านสิ่งแวดล้อม ได้ระบุไว้ในเอกสาร

- EP - 10 การติดต่อสื่อสาร

4.10 การควบคุมเอกสาร

กรมฯ มีการควบคุมเอกสารต่างๆที่ใช้ในระบบการจัดการสิ่งแวดล้อมของกรมฯ เพื่อให้เอกสารต่างๆเหล่านี้สามารถนำไปใช้ได้ อย่างถูกต้อง เหมาะสมและมีความเป็นปัจจุบันต่อการปฏิบัติงาน เอกสารต่างๆจะมีชื่อที่ชัดเจน มีการตรวจสอบและอนุมัติก่อนนำไปใช้งาน ได้รับการทบทวนความถูกต้องและเหมาะสมอย่างสม่ำเสมอ และควบคุมการแจกจ่ายไปยังสถานที่ใช้งานอย่างเหมาะสม

รายละเอียดของการควบคุมเอกสาร ได้ระบุไว้ในเอกสาร

- EP - 01 การควบคุมเอกสาร

4.11 การควบคุมบันทึก

กรมฯ มีการควบคุมบันทึกต่างๆที่ได้จัดทำขึ้นเพื่อเป็นหลักฐานของการปฏิบัติงานด้านสิ่งแวดล้อม เพื่อให้บันทึกต่างๆเหล่านี้สามารถนำมาใช้งานได้ในภายหลัง โดยบันทึกจะได้รับการตั้งชื่ออย่างชัดเจน จัดเก็บตามระยะเวลาที่กำหนดอย่างเหมาะสม ป้องกันความเสียหายที่อาจเกิดขึ้น และถูกทำลายตามระเบียบข้อบังคับที่เกี่ยวข้อง

รายละเอียดของการควบคุมบันทึก ได้ระบุไว้ในเอกสาร

- EP - 02 การควบคุมบันทึก

4.12 การจัดหาบุคลากรและฝึกอบรม

กรมฯ มีการจัดหาบุคลากรที่มีคุณสมบัติและความสามารถที่เหมาะสมกับการปฏิบัติงานด้านสิ่งแวดล้อม และมีการฝึกอบรมให้บุคลากรเหล่านี้มีความสามารถที่เหมาะสม เพื่อเป็นผู้ปฏิบัติงานด้านสิ่งแวดล้อมได้อย่างถูกต้อง เหมาะสมและมีประสิทธิภาพ โดยมีการกำหนดหัวข้อการฝึกอบรมที่จำเป็นต่อตำแหน่งงาน และจัดให้มีการฝึกอบรมตามหัวข้อที่กำหนดนั้น และทุกครั้งที่มีการฝึกอบรมจะมีการประเมินประสิทธิผลการฝึกอบรมและบันทึกรายละเอียดของการฝึกอบรมไว้

รายละเอียดของการจัดหาบุคลากรและฝึกอบรม ได้ระบุไว้ในเอกสาร

- EP - 05 การฝึกอบรมด้านสิ่งแวดล้อมและความปลอดภัย

4.13 การตรวจประเมินภายใน

กรมฯ มีการตรวจประเมินภายในระบบการจัดการสิ่งแวดล้อมของกรมฯ อยู่เสมอ เพื่อให้ทราบถึงความสอดคล้องและประสิทธิผลของการปฏิบัติตามระบบการจัดการสิ่งแวดล้อมของกรมฯ และมาตรฐาน ISO 14001 ในการตรวจประเมินจะพิจารณาถึงความสำคัญของงานที่ตรวจ การเปลี่ยนแปลงที่มีผลกระทบต่อการทำงานและผลการตรวจครั้งที่ผ่านมา โดยจะใช้ผู้ตรวจที่ไม่มีความเกี่ยวข้องกับงานที่จะตรวจ หากพบว่าผลการตรวจไม่เป็นไปตามหลักเกณฑ์ที่กำหนด จะมีการปฏิบัติการแก้ไขและป้องกันเพื่อให้การปฏิบัติงานนั้นเป็นไปตามหลักเกณฑ์ที่กำหนด ผลของการตรวจประเมินภายในจะนำเข้ารายงานผลในการประชุมทบทวนของฝ่ายบริหารต่อไป



คู่มือด้านสิ่งแวดล้อม Environmental Manual	แก้ไขครั้งที่ : 03	หน้า 14 จาก 15
	วันที่มีผลบังคับใช้ : 10 มกราคม 2562	
	หมายเลข: EM - 01	

รายละเอียดของการตรวจประเมินภายใน ได้ระบุไว้ในเอกสาร

- EP - 13 การตรวจประเมินภายใน

4.14 การปฏิบัติการแก้ไขและป้องกัน

กรมฯ มีการปฏิบัติการแก้ไขและป้องกันความไม่สอดคล้องต่างๆที่เกิดขึ้นจากการปฏิบัติงานด้านสิ่งแวดล้อม เพื่อให้ความไม่สอดคล้องเหล่านั้นไม่เกิดขึ้นอีก ความไม่สอดคล้องที่เกิดขึ้นจากการไม่ปฏิบัติตามเอกสารในระบบการจัดการสิ่งแวดล้อม กฎหมายและข้อบังคับ ผลการตรวจสอบ ตรวจวัด การตรวจประเมินภายใน จะได้รับการหาสาเหตุเพื่อหาวิธีการในการแก้ไขและป้องกันความไม่สอดคล้องเหล่านั้นไม่ให้เกิดขึ้นอีก และจะมีการติดตามประสิทธิผลของการปฏิบัติการแก้ไขและป้องกันนี้ทุกครั้ง ความไม่สอดคล้อง การหาสาเหตุ วิธีการในการแก้ไขและป้องกันและการติดตามประสิทธิผลนี้ จะได้รับการบันทึกไว้เป็นเอกสารทุกครั้ง

รายละเอียดของการปฏิบัติการแก้ไขและป้องกัน ได้ระบุไว้ในเอกสาร

- EP - 12 การไม่เป็นไปตามข้อกำหนด การปฏิบัติการแก้ไข และปฏิบัติการป้องกัน

4.15 การประชุมทบทวนของฝ่ายบริหาร

ผู้บริหารของกรมฯ มีการประชุมทบทวนผลของการปฏิบัติงานด้านสิ่งแวดล้อมของกรมฯ อยู่เสมอ เพื่อให้ทราบถึงประสิทธิภาพของการปฏิบัติงานด้านสิ่งแวดล้อมของกรมฯ จะมีการกำหนดหัวข้อการประชุมไว้ทุกครั้ง ผลการประชุมจะแสดงถึงการปรับปรุงการปฏิบัติงานด้านสิ่งแวดล้อมให้มีประสิทธิภาพที่ดีขึ้น และจะมีการบันทึกรายงานการประชุมไว้เป็นเอกสารทุกครั้ง

รายละเอียดของการประชุมทบทวนของฝ่ายบริหาร ได้ระบุไว้ในเอกสาร

- EP - 14 การทบทวนการจัดการ

5. เอกสารที่เกี่ยวข้อง

5.1 เอกสารสนับสนุน

ไม่มี

5.2 เอกสารอ้างอิง

5.2.1 มาตรฐานระบบการจัดการด้านสิ่งแวดล้อม ISO 14001: 2015

6. ความสัมพันธ์ของเอกสารและข้อกำหนดมาตรฐาน ISO14001: 2015

รหัสเอกสาร	ชื่อเอกสาร	ข้อกำหนด ISO14001: 2015
EM - 01	คู่มือด้านสิ่งแวดล้อม	4.1 – 4.4 / 5.1 – 5.3
EP - 01	การควบคุมเอกสาร	7.5
EP - 02	การควบคุมบันทึก	7.5
EP - 03	การจัดการกฎหมายและข้อกำหนดอื่นๆ	6.1.3 / 9.1.2
EP - 04	การชี้บ่งและประเมินลักษณะปัญหาสิ่งแวดล้อม	6.1.2
EP - 05	การฝึกอบรมด้านสิ่งแวดล้อม	7.2 / 7.3
EP - 06	การจัดการขยะมูลฝอยและของเสียอันตราย	8.1



กรมควบคุมมลพิษ

Pollution Control Department

คู่มือด้านสิ่งแวดล้อม Environmental Manual	แก้ไขครั้งที่ : 03	หน้า 15 จาก 15
	วันที่มีผลบังคับใช้ : 10 มกราคม 2562	
	หมายเลข: EM - 01	

EP - 07	การจัดการน้ำเสีย	8.1
EP - 08	การควบคุมการใช้ทรัพยากรและพลังงาน	8.1
EP - 09	การเตรียมพร้อมภาวะฉุกเฉินและการตอบโต้	8.2
EP - 10	การติดต่อสื่อสาร	7.4
รหัสเอกสาร	ชื่อเอกสาร	ข้อกำหนด ISO14001: 2015
EP - 11	การติดตามตรวจสอบ การตรวจวัด และการประเมินความสอดคล้อง	9.1.1
EP - 12	การไม่เป็นไปตามข้อกำหนด การปฏิบัติการแก้ไขและปฏิบัติการป้องกัน	10.2
EP - 13	การตรวจประเมินภายใน	9.2
EP - 14	การทบทวนการจัดการ	9.3
EP - 15	การดูแลรักษาและซ่อมบำรุง	.7.1 / 8.1
EP - 17	การจัดซื้อจัดจ้าง	8.1
EP - 18	การประเมินความเสี่ยงและโอกาส	6.1.1
EP - 19	การกำหนดบริบทองค์กร	4.1