



## รายงานสถานการณ์ ของเสียอันตรายจากชุมชน ปี พ.ศ. ๒๕๖๔



กองจัดการกากของเสียและสารอันตราย  
กรมควบคุมมลพิษ กระทรวงทรัพยากรธรรมชาติและสิ่งแวดล้อม

## คำนำ

รายงานสถานการณ์ของเสียอันตรายจากชุมชน ปี พ.ศ. ๒๕๖๔ ฉบับนี้ กองจัดการกากของเสียและสารอันตราย สำนักงานสิ่งแวดล้อมภาคที่ ๑ - ๑๖ สำนักงานทรัพยากรธรรมชาติและสิ่งแวดล้อมจังหวัด ๗๖ จังหวัด และหน่วยงานภาคเอกชนได้บูรณาการการทำงานร่วมกันในการผลักดันและขับเคลื่อนให้เกิดการดำเนินงานแก้ไขปัญหาการจัดการของเสียอันตราย ตามแผนแม่บทการบริหารจัดการขยะมูลฝอยของประเทศ (พ.ศ. ๒๕๕๙ - ๒๕๖๔) ให้เป็นไปอย่างมีประสิทธิภาพ และกองจัดการกากของเสียและสารอันตราย ได้ติดตามรวบรวมข้อเสนอแนะ ผลการดำเนินงาน ประจำปีงบประมาณ พ.ศ. ๒๕๖๔ วิเคราะห์สถานการณ์ ปัญหาอุปสรรคในการดำเนินงาน พร้อมข้อเสนอแนะเพื่อให้หน่วยงานที่เกี่ยวข้องสามารถนำข้อมูลไปใช้ประโยชน์ในการวางแผนและดำเนินงานในการป้องกันและแก้ไขปัญหามลพิษของประเทศ

ขอขอบคุณหน่วยงานต่าง ๆ ทั้งภาครัฐและภาคเอกชนที่เกี่ยวข้องที่ร่วมสนับสนุนข้อมูล รวมทั้งให้ข้อคิดเห็นและข้อเสนอแนะที่เป็นประโยชน์ เพื่อให้รายงานสถานการณ์ของเสียอันตรายจากชุมชน ปี พ.ศ. ๒๕๖๔ มีความสมบูรณ์ครบถ้วน

กองจัดการกากของเสียและสารอันตราย  
กรมควบคุมมลพิษ  
มีนาคม ๒๕๖๕

## สารบัญ

	หน้า
ส่วนที่ ๑ บทนำ	๑
ส่วนที่ ๒ สถานการณ์ของเสียอันตรายจากชุมชน	
๑. สถานการณ์ของเสียอันตรายจากชุมชนของประเทศไทย	๓
๒. การดำเนินงานด้านการจัดการของเสียอันตรายจากชุมชนขององค์กรปกครองส่วนท้องถิ่น	๖
ส่วนที่ ๓ สรุปและข้อเสนอแนะ	๑๓
ส่วนที่ ๔ กฎหมายที่เกี่ยวข้องกับการจัดการของเสียอันตราย	๑๔
ภาคผนวก	
ภาคผนวก ก รายละเอียดการดำเนินงานด้านการจัดการของเสียอันตรายจากชุมชนรายจังหวัด	๒๖
ภาคผนวก ข รายชื่อบริษัทผู้รับบำบัด/กำจัดของเสียอันตรายจากชุมชน และมูลฝอยติดเชื้อ	๓๗
ภาคผนวก ค เอกสารเผยแพร่เกี่ยวกับของเสียอันตรายจากชุมชน	๔๖

## ส่วนที่ ๑ บทนำ

### ความเป็นมา

ปัญหาขยะยังคงเป็นปัญหาที่รัฐบาลให้ความสำคัญอย่างต่อเนื่อง โดยคณะรัฐมนตรีในการประชุมเมื่อวันที่ ๓ พฤษภาคม ๒๕๕๙ มีมติเห็นชอบแผนแม่บทการบริหารจัดการขยะมูลฝอยของประเทศ (พ.ศ. ๒๕๕๙ – ๒๕๖๔) เพื่อใช้เป็นกรอบและทิศทางการดำเนินการแก้ไขปัญหาการจัดการขยะมูลฝอยและของเสียอันตรายของประเทศ โดยการบูรณาการการดำเนินงานร่วมกันระหว่างหน่วยงานภาครัฐ ภาคเอกชน และประชาชน ซึ่งกระทรวงทรัพยากรธรรมชาติและสิ่งแวดล้อม ร่วมกับกระทรวงมหาดไทย กระทรวงสาธารณสุข กระทรวงอุตสาหกรรม จังหวัดทั้ง ๗๖ จังหวัด กรุงเทพมหานคร องค์กรปกครองส่วนท้องถิ่น และหน่วยงานที่เกี่ยวข้องขับเคลื่อนการดำเนินงาน ซึ่งเป้าหมายการดำเนินงานการจัดการของเสียอันตราย ตามแผนแม่บทการบริหารจัดการขยะมูลฝอยของประเทศ (พ.ศ. ๒๕๕๙ – ๒๕๖๔) มีเป้าหมาย คือ ของเสียอันตรายชุมชนได้รับการรวบรวมและส่งไปกำจัดถูกต้องตามหลักวิชาการ ไม่น้อยกว่า ร้อยละ ๒๐ ของปริมาณของเสียอันตรายชุมชนที่เกิดขึ้นภายในปี พ.ศ. ๒๕๖๒ ร้อยละ ๒๕ ภายในปี พ.ศ. ๒๕๖๓ และร้อยละ ๓๐ ภายในปี พ.ศ. ๒๕๖๔

โดยกำหนดมาตรการในการจัดการของเสียอันตรายจากชุมชน ๓ มาตรการ ดังนี้

#### มาตรการที่ ๑ มาตรการลดการเกิดขยะมูลฝอยและของเสียอันตรายที่แหล่งกำเนิด

- การลดปริมาณขยะมูลฝอยและของเสียอันตราย

๑. สนับสนุนให้ประชาชน สถานศึกษา หน่วยงานราชการ สถานประกอบการ และสถานบริการดำเนินการลดและคัดแยกขยะมูลฝอยและของเสียอันตรายในการนำกลับมาใช้ประโยชน์

#### มาตรการที่ ๒ มาตรการเพิ่มศักยภาพการจัดการขยะมูลฝอยและของเสียอันตราย

- เพิ่มศักยภาพการจับเก็บและขนส่งขยะมูลฝอยและของเสียอันตราย

๑. ประเมินประสิทธิภาพการเก็บรวบรวม และขนส่งขยะมูลฝอย และจัดหาเครื่องจักรอุปกรณ์ ยานพาหนะขนส่งขยะมูลฝอยและของเสียอันตรายให้เพียงพอและเหมาะสม

๒. องค์กรปกครองส่วนท้องถิ่นดำเนินการคัดแยก เก็บรวบรวมขยะมูลฝอยและของเสียอันตรายชุมชนแบบแยกประเภท หรือกำหนดเวลาการเก็บรวบรวมขยะมูลฝอยแต่ละประเภท

๓. จัดให้มีสถานที่รวบรวมขยะมูลฝอยสำหรับองค์กรปกครองส่วนท้องถิ่นที่อยู่ห่างไกลเพื่อรอการขนส่งไปยังศูนย์กำจัดขยะมูลฝอยรวม

๔. จัดให้มีระบบการเรียกคืนซากผลิตภัณฑ์เมื่อหมดอายุการใช้งาน ตั้งแต่การเก็บรวบรวม การรีไซเคิล และการบำบัดกำจัดอย่างปลอดภัยต่อสิ่งแวดล้อม ตามหลักการขยายความรับผิดชอบของผู้ผลิต (Extended Producer Responsibility : EPR)

- เพิ่มศักยภาพการกำจัดและใช้ประโยชน์ขยะมูลฝอยและของเสียอันตรายชุมชน

๑. จัดตั้งสถานที่รวบรวมของเสียอันตรายชุมชนและส่งไปกำจัดในสถานที่กำจัดอย่างถูกต้อง

- กฎหมาย/ระเบียบ/หลักเกณฑ์

๑. พัฒนากฎหมาย อาทิ ร่างพระราชบัญญัติการจัดการซากผลิตภัณฑ์เครื่องใช้ไฟฟ้าและอุปกรณ์อิเล็กทรอนิกส์

๒. จัดทำหลักเกณฑ์วิชาการในการจัดการขยะมูลฝอยและของเสียอันตราย อาทิ หลักเกณฑ์ในการคัดเลือกพื้นที่ การออกแบบก่อสร้างและจัดการสถานที่กำจัดมูลฝอยชุมชน หลักเกณฑ์การดำเนินงานเตาเผามูลฝอยติดเชื้อ หลักเกณฑ์การจัดการของเสียอันตรายจากชุมชน

### มาตรการที่ ๓ มาตรการส่งเสริมการบริหารจัดการขยะมูลฝอยและของเสียอันตราย

- สนับสนุนการบริหารจัดการขยะมูลฝอยและของเสียอันตราย

๑. ประชาสัมพันธ์ให้ความรู้ สร้างความตระหนักให้เยาวชน และประชาชนเข้ามามีส่วนร่วมในการจัดการขยะมูลฝอยตั้งแต่ต้นทาง จนถึงการจัดขั้นสุดท้าย

๒. สอดแทรกเนื้อหาการจัดการขยะมูลฝอยในหลักสูตรการเรียนการสอนทุกระดับ เพื่อสร้างความรู้ความเข้าใจเกี่ยวกับการจัดการมูลฝอยและของเสียอันตราย

๓. พัฒนาระบบฐานข้อมูลและการรายงานด้านการจัดการขยะมูลฝอยและของเสียอันตราย

๔. พัฒนาบุคลากรขององค์กรปกครองส่วนท้องถิ่นให้มีขีดความสามารถในการจัดการขยะมูลฝอยและของเสียอันตราย

๕. สร้างเครือข่าย/ศูนย์แลกเปลี่ยนเรียนรู้การจัดการขยะมูลฝอยและของเสียอันตรายในครัวเรือน

๖. สร้างกระบวนการการมีส่วนร่วมของประชาชนในพื้นที่ ในการให้ข้อเสนอแนะร่วมตัดสินใจและร่วมมือในการดำเนินโครงการบริหารจัดการขยะมูลฝอยและของเสียอันตรายตั้งแต่ต้น เพื่อลดความขัดแย้งและการต่อต้านจากประชาชน

๗. สร้างกลไก และเครือข่ายในการติดตามตรวจสอบและเฝ้าระวังการจัดการขยะมูลฝอยและของเสียอันตรายโดยการมีส่วนร่วมของประชาชน

๘. สนับสนุนการลงทุนก่อสร้างโรงกำจัดขยะมูลฝอยและของเสียอันตราย โรงงานรีไซเคิลของภาคเอกชน เช่น ลดภาษีเครื่องจักร เงินกู้ดอกเบี้ยต่ำ เป็นต้น

๙. การยกย่องเชิดชูเกียรติผู้ประกอบการ หรือชุมชน หรือผู้บริหารองค์กรปกครองส่วนท้องถิ่นที่มีการบริหารจัดการขยะมูลฝอยและของเสียอันตรายที่ดี

## ส่วนที่ ๒ สถานการณ์ของเสียอันตรายจากชุมชน

### ๑. สถานการณ์ของเสียอันตรายจากชุมชนของประเทศไทย

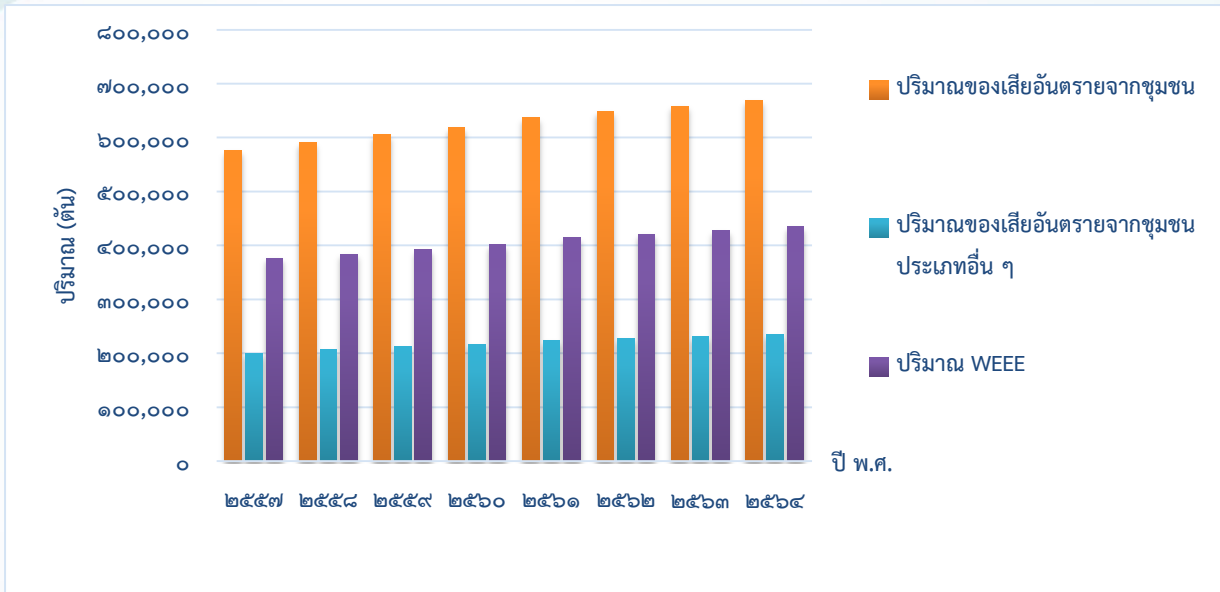
ปริมาณของเสียอันตรายจากชุมชนที่เกิดขึ้นของประเทศไทยปี พ.ศ. ๒๕๖๔ เกิดขึ้น ๖๖๙,๕๑๘ ตัน ซึ่งส่วนใหญ่เป็นซากผลิตภัณฑ์เครื่องใช้ไฟฟ้าและอุปกรณ์อิเล็กทรอนิกส์ (Waste from Electrical and Electronic Equipment: WEEE) ๔๓๕,๑๘๗ ตัน หรือร้อยละ ๖๕ ในส่วนของของเสียอันตรายจากชุมชนประเภทอื่น ๆ เช่น แบตเตอรี่ ถ่านไฟฉาย ภาชนะบรรจุสารเคมี กระป๋องสเปรย์ เป็นต้น เกิดขึ้น ๒๓๔,๓๓๑ ตัน หรือร้อยละ ๓๕ เมื่อเปรียบเทียบกับปริมาณของเสียอันตรายจากชุมชนที่เกิดขึ้นในปีที่ผ่านมา พบว่ามีปริมาณที่เกิดขึ้นเพิ่มสูงขึ้น เนื่องจากองค์กรปกครองส่วนท้องถิ่น และภาคเอกชน มีการจัดให้มีจตุรบรวมของเสียอันตรายชุมชนและซากผลิตภัณฑ์เครื่องใช้ไฟฟ้าและอิเล็กทรอนิกส์ในชุมชน และห้างสรรพสินค้าเพื่อให้ประชาชนสะดวกในการนำมาทิ้ง ส่งผลให้ปริมาณของเสียอันตรายจากชุมชนเพิ่มสูงขึ้น

เมื่อพิจารณาภาพรวมการเกิดของเสียอันตรายจากชุมชนในระหว่างปี พ.ศ. ๒๕๕๗ - ๒๕๖๔ พบว่าปริมาณการเกิดมีแนวโน้มเพิ่มสูงขึ้นอย่างต่อเนื่อง โดยเฉพาะปริมาณของเสียอันตรายประเภทซากผลิตภัณฑ์เครื่องใช้ไฟฟ้าและอุปกรณ์อิเล็กทรอนิกส์ที่มีอัตราการเพิ่มขึ้นทุก ๆ ปี และมีแนวโน้มคงที่เฉลี่ยร้อยละ ๑.๖๐ ตั้งแต่ปี พ.ศ. ๒๕๖๒ เป็นต้นมา อันเป็นผลมาจากสถานการณ์การแพร่ระบาดของโรคติดเชื้อไวรัสโคโรนา ๒๐๑๙ (COVID-19) ทำให้พฤติกรรมการใช้บริโภคของประชาชนในประเทศเปลี่ยนแปลงไปมีความต้องการใช้เครื่องใช้ไฟฟ้าและอุปกรณ์อิเล็กทรอนิกส์เพิ่มมากขึ้น รวมถึงการเปลี่ยนแปลงอย่างรวดเร็วของเทคโนโลยีส่งผลให้มีการเปลี่ยนอุปกรณ์บ่อยขึ้นเพื่อให้ทันต่อเทคโนโลยีที่ทันสมัย การนำเข้าผลิตภัณฑ์บางส่วนที่มีคุณภาพต่ำทำให้อายุการใช้งานของผลิตภัณฑ์ฯ ไม่ยาวนานและก่อให้เกิดเป็นของเสียอันตรายจากชุมชน ดังแสดงในตารางที่ ๑ และรูปที่ ๑

ตารางที่ ๑ ปริมาณการเกิดของเสียอันตรายจากชุมชนในระหว่างปี พ.ศ. ๒๕๕๗ - ๒๕๖๔

ปี	ปริมาณของเสียอันตรายจากชุมชน (ตัน/ปี)	อัตราการเพิ่ม/ลด ปริมาณของเสียอันตรายจากชุมชน (ร้อยละ)	ปริมาณ WEEE (ตัน/ปี)	อัตราการเพิ่ม/ลด ปริมาณ WEEE (ร้อยละ)	ปริมาณของเสียอันตรายจากชุมชนประเภทอื่น* (ตัน/ปี)
๒๕๕๗	๕๗๖,๓๑๖	+ ๒.๔๐	๓๗๖,๘๐๑	+ ๒.๓๐	๑๙๙,๕๑๕
๒๕๕๘	๕๙๑,๑๒๗	+ ๒.๕๗	๓๘๔,๒๓๓	+ ๑.๙๗	๒๐๖,๘๙๔
๒๕๕๙	๖๐๖,๓๑๙	+ ๒.๕๗	๓๙๓,๐๗๐	+ ๒.๓๐	๒๑๓,๒๔๙
๒๕๖๐	๖๑๘,๗๔๙	+ ๒.๐๕	๔๐๑,๓๘๗	+ ๒.๑๑	๒๑๖,๖๓๙
๒๕๖๑	๖๓๗,๙๓๐	+ ๓.๑๐	๔๑๔,๖๕๕	+ ๓.๓๐	๒๒๓,๒๗๕
๒๕๖๒	๖๔๘,๒๐๘	+ ๑.๖๑	๔๒๑,๓๓๕	+ ๑.๖๑	๒๒๖,๘๗๓
๒๕๖๓	๖๕๘,๖๕๑	+ ๑.๖๑	๔๒๘,๑๑๓	+ ๑.๖๐	๒๓๐,๕๓๘
๒๕๖๔	๖๖๙,๕๑๘	+ ๑.๖๕	๔๓๕,๑๘๗	+๑.๖๒	๒๓๔,๓๓๑

หมายเหตุ : \* ปริมาณของเสียอันตรายจากชุมชนประเภทอื่น อาทิ แบตเตอรี่ ถ่านไฟฉาย ภาชนะบรรจุสารเคมี กระป๋องสเปรย์ ทั้งนี้ ไม่รวมซากผลิตภัณฑ์เครื่องใช้ไฟฟ้าและอุปกรณ์อิเล็กทรอนิกส์ (WEEE)



รูปที่ ๑ ปริมาณการเกิดของเสียอันตรายจากชุมชนในระหว่างปี พ.ศ. ๒๕๕๗ – ๒๕๖๔

๑.๑ ในปี พ.ศ. ๒๕๖๔ จากการรวบรวมข้อมูลมีซากผลิตภัณฑ์เครื่องใช้ไฟฟ้าและอุปกรณ์อิเล็กทรอนิกส์ที่เกิดขึ้นทั้งหมด แบ่งเป็น ๙ ประเภท ได้แก่ โทรทัศน์ เครื่องปรับอากาศ ตู้เย็น เครื่องซักผ้า คอมพิวเตอร์ โทรศัพท์ พัดลม หม้อหุงข้าว และ ไมโครเวฟ ดังแสดงในตารางที่ ๒

ตารางที่ ๒ ปริมาณซากผลิตภัณฑ์เครื่องใช้ไฟฟ้าและอุปกรณ์อิเล็กทรอนิกส์ ปี พ.ศ. ๒๕๖๔

ประเภทผลิตภัณฑ์	ปริมาณซากผลิตภัณฑ์ (ตัน/ปี)
๑. โทรทัศน์	๙๐,๐๑๐.๒๕
๒. เครื่องปรับอากาศ	๗๕,๙๑๘.๔๖
๓. ตู้เย็น	๓๒,๖๘๑.๕๕
๔. เครื่องซักผ้า	๘๕,๗๑๕.๖๖
๕. คอมพิวเตอร์	๕๓,๖๒๘.๗๖
๖. โทรศัพท์	๒๕,๐๒๐.๐๐
๗. พัดลม	๕๙,๙๗๙.๙๖
๘. หม้อหุงข้าว	๘,๗๔๑.๑๖
๙. ไมโครเวฟ	๓,๔๙๑.๒๐
รวม	๔๓๕,๑๘๗

ที่มา : - รายงานฉบับสมบูรณ์โครงการสำรวจปริมาณและชนิดของซากผลิตภัณฑ์เครื่องใช้ไฟฟ้าและอิเล็กทรอนิกส์ กรมควบคุมมลพิษ พ.ศ. ๒๕๕๑

- อ้างอิงข้อมูลน้ำหนักเฉลี่ยของซากผลิตภัณฑ์เครื่องใช้ไฟฟ้าและอุปกรณ์อิเล็กทรอนิกส์จาก รายงานฉบับสมบูรณ์โครงการพัฒนาแนวทางการประเมินปริมาณซากผลิตภัณฑ์เครื่องใช้ไฟฟ้าและอิเล็กทรอนิกส์ กรมควบคุมมลพิษ
- ศูนย์ข้อมูลเชิงลึกอุตสาหกรรมไฟฟ้าและอิเล็กทรอนิกส์ สถาบันไฟฟ้าและอิเล็กทรอนิกส์
- สำนักงานคณะกรรมการกิจการกระจายเสียง กิจการโทรทัศน์ และกิจการโทรคมนาคมแห่งชาติ

## ๑.๒ ข้อมูลปริมาณการรวบรวมและส่งกำจัดของเสียอันตรายจากชุมชนในปี พ.ศ. ๒๕๖๔

สืบเนื่องจากนโยบายภาครัฐสนับสนุนให้มีการวางระบบการจัดการของเสียอันตรายจากชุมชน โดยถ่ายโอนอำนาจหน้าที่ให้องค์กรปกครองส่วนท้องถิ่นบูรณาการการทำงานกับหน่วยงานที่เกี่ยวข้อง รวมถึงภาคเอกชน และภาคประชาชน โดยจัดตั้งจุดรวบรวมของเสียอันตรายในชุมชนและกำหนดให้มีศูนย์รวบรวมในระดับจังหวัด ทำให้ของเสียอันตรายได้รับการจัดการอย่างถูกต้องเพิ่มขึ้น มีการคัดแยกและรวบรวมไปกำจัด ๑๔๗,๒๙๓.๙๖ ตัน คิดเป็นร้อยละ ๒๒ ของปริมาณของเสียอันตรายจากชุมชนที่เกิดขึ้นทั้งหมดในปี พ.ศ. ๒๕๖๔ โดยองค์กรปกครองส่วนท้องถิ่นมีการเก็บรวบรวมของเสียอันตรายได้ ๑,๕๑๔.๐๙ ตัน และนำไปกำจัดอย่างถูกต้อง ๖๐๓.๑๒ ตัน ซึ่งจากข้อมูลปริมาณการคัดแยกและรวบรวมของเสียอันตรายทั้งหมดไปกำจัด ยังต่ำกว่าเป้าหมายในแผนแม่บทการบริหารจัดการขยะมูลฝอยของประเทศ (พ.ศ. ๒๕๕๙ – ๒๕๖๔) ที่กำหนดไว้ร้อยละ ๓๐ สาเหตุเนื่องจากประชาชนบางส่วนยังขาดความตระหนักรู้เกี่ยวกับพิษภัยอันตรายจากซากผลิตภัณฑ์ฯ และผลกระทบที่มีต่อสุขภาพอนามัยและสิ่งแวดล้อม ทำให้ไม่มีการแยกขยะ โดยทิ้งของเสียอันตรายจากชุมชนปะปนกับขยะทั่วไป การเก็บรวบรวมเพื่อนำไปกำจัดยังระบบที่ถูกต้องยังคงต้องพึ่งพาสถานที่กำจัดของภาคเอกชน ซึ่งยังมีไม่ทั่วถึงทุกภูมิภาคทำให้เกิดภาระด้านงบประมาณที่ต้องจ่าย นอกจากนี้ องค์กรปกครองส่วนท้องถิ่นยังไม่มีกฎระเบียบเฉพาะที่ชัดเจนในการบริหารจัดการของเสียอันตรายจากชุมชน รวมถึงยังไม่มีกฎหมายที่จะนำมากำกับดูแลให้ภาคเอกชนรับผิดชอบในการจัดการซากผลิตภัณฑ์เครื่องใช้ไฟฟ้าและอุปกรณ์อิเล็กทรอนิกส์ ซึ่งอาจนำไปสู่ปัญหาสารพิษจากของเสียอันตรายที่กำจัดไม่ถูกต้องตกค้างและปนเปื้อนในแหล่งน้ำผิวดินและน้ำใต้ดิน ดังแสดงในตารางที่ ๓

**ตารางที่ ๓** ปริมาณการรวบรวมและส่งกำจัดของเสียอันตรายจากชุมชนในปี พ.ศ. ๒๕๖๔ จากองค์กรปกครองส่วนท้องถิ่น และภาคเอกชน (ข้อมูลระหว่างเดือน ตุลาคม ๒๕๖๓ – กันยายน ๒๕๖๔)

ลำดับ	ข้อมูล	ปริมาณที่เก็บรวบรวม (ตัน)	ปริมาณที่ส่งกำจัด (ตัน)	
๑	โรงงานงานประเภท ๑๐๑ ๑๐๕ และ ๑๐๖ <sup>๑</sup>	๕๓,๑๖๓.๗๔	๔๕,๔๖๗.๗๕	
๒	รีไซเคิลแก้ว และพลาสติก (สำนักงานเศรษฐกิจอุตสาหกรรมและสถาบันพลาสติก) <sup>๒</sup>	แก้ว	๒๑,๙๓๑	๒๑,๙๓๑
		พลาสติก	๑๙,๑๔๒	๑๙,๑๔๒
๓	ร้านรับซื้อของเก่า (กรุงเทพมหานคร) <sup>๓</sup>	แก้ว	๑,๖๙๗	๑,๖๙๗
		พลาสติก	๒,๗๓๒	๒,๗๓๒
		อิเล็กทรอนิกส์	๖,๔๒๗	๖,๔๒๗
๔	ของเสียอันตราย (กรุงเทพมหานคร) <sup>๔</sup>	๙๐๖.๓๘	๙๐๖.๓๘	
๕	โรงงานหลอมตะกั่วจากแบตเตอรี่เก่า <sup>๕</sup>	๔๘,๓๘๗.๗๑	๔๘,๓๘๗.๗๑	
๖	ของเสียอันตรายจากชุมชนรายจังหวัด <sup>๖</sup>	๑,๕๑๔.๐๙	๖๐๓.๑๒	
รวม		๑๕๕,๙๐๐.๙๒	๑๔๗,๒๙๓.๙๖	

## หมายเหตุ

- ข้อมูลจากโรงงานที่มีการรับของเสียอันตรายที่ขึ้นทะเบียนประเภท ๑๐๑ ๑๐๕ และ ๑๐๖ <sup>๑</sup>
- ข้อมูลสำนักงานเศรษฐกิจอุตสาหกรรมและสถาบันพลาสติก <sup>๒</sup>
- ข้อมูลจากสถานการณ์การจัดการของเสียอันตรายของกรุงเทพมหานคร จากสำนักสิ่งแวดล้อม กรุงเทพมหานคร <sup>๓</sup>
- ข้อมูลจากสำนักงานสิ่งแวดล้อม กรุงเทพมหานคร <sup>๔</sup>
- ข้อมูลจากรายงานประจำเดือนของโรงงานหลอมตะกั่วจากแบตเตอรี่เก่า <sup>๕</sup>
- ข้อมูลจากองค์กรปกครองส่วนท้องถิ่น สำนักงานสิ่งแวดล้อมภาค ๑ - ๑๖ และสำนักงานทรัพยากรธรรมชาติและสิ่งแวดล้อมจังหวัด <sup>๖</sup>



## ๒. การดำเนินงานด้านการจัดการของเสียอันตรายจากชุมชนขององค์กรปกครองส่วนท้องถิ่น

ในปี พ.ศ. ๒๕๖๔ องค์กรปกครองส่วนท้องถิ่นมีการเก็บรวบรวมของเสียอันตรายจากชุมชนและซากผลิตภัณฑ์เครื่องใช้ไฟฟ้าและอุปกรณ์อิเล็กทรอนิกส์ได้ ๑,๕๑๔.๐๙ ตัน และส่งกำจัดอย่างถูกต้อง ๖๐๓.๑๒ ตัน โดยปริมาณของเสียอันตรายที่รวบรวมและส่งกำจัดส่วนใหญ่เป็นหลอดฟลูออเรสเซนต์ บรรจุกัมมันตภาพรังสี และถ่านไฟฉาย ซึ่งมีจังหวัดที่เก็บรวบรวมของเสียอันตรายจากชุมชน ๗๓ จังหวัด และมีจังหวัดที่ส่งของเสียอันตรายจากชุมชนไปกำจัด ๕๓ จังหวัด ดังแสดงในตารางที่ ๔ และภาคผนวกที่ ๑

### ตารางที่ ๔ จังหวัดที่รวบรวมของเสียอันตรายชุมชนและส่งไปกำจัดในปี พ.ศ. ๒๕๖๔

(ข้อมูลระหว่างเดือนตุลาคม ๒๕๖๓ – กันยายน ๒๕๖๔)

ลำดับ	จังหวัด	หน่วยงานรับผิดชอบ	ที่ตั้ง	ปริมาณที่รวบรวม (ตัน)	ปริมาณที่ส่งกำจัด (ตัน)
๑	เชียงราย	อบจ.เชียงราย	อปท. เก็บรวบรวมในพื้นที่ของตนเอง	๓๙.๖๙	๓๙.๖๙
๒	เชียงใหม่	อบจ.เชียงใหม่	อปท. เก็บรวบรวมในพื้นที่ของตนเอง	๕๑.๐๘	-
๓	แม่ฮ่องสอน	อบจ.แม่ฮ่องสอน	อปท. เก็บรวบรวมในพื้นที่ของตนเอง	๓.๙๒	๓.๙๒
๔	ลำพูน	อบจ.ลำพูน	อปท. เก็บรวบรวมในพื้นที่ของตนเอง	๑๗.๔๙	๑๗.๔๙
๕	ลำปาง	อบจ.ลำปาง	อปท. เก็บรวบรวมในพื้นที่ของตนเอง	๒๘.๔๓	๒๘.๔๓
๖	พะเยา	อบจ.พะเยา	อปท. เก็บรวบรวมในพื้นที่ของตนเอง	๑๒.๑๘	๑๒.๑๘
๗	น่าน	อบจ.น่าน	อปท. เก็บรวบรวมในพื้นที่ของตนเอง	๒๕.๙๙	๒๕.๙๙
๘	แพร่	อบจ.แพร่	อปท. เก็บรวบรวมในพื้นที่ของตนเอง	๑๘.๙๓	๑๘.๙๓
๙	พิษณุโลก	ทน.พิษณุโลก	อปท. เก็บรวบรวมในพื้นที่ของตนเอง	๑๒.๐๓	๑๓.๑๓
๑๐	ตาก	อบจ.ตาก	อปท. เก็บรวบรวมในพื้นที่ของตนเอง	-	-
๑๑	อุตรดิตถ์	อบจ.อุตรดิตถ์	อปท. เก็บรวบรวมในพื้นที่ของตนเอง	๑๓.๔๓	๑๓.๔๓
๑๒	สุโขทัย	ทม.สุโขทัยธานี ทม.สวรรคโลก	อปท. เก็บรวบรวมในพื้นที่ของตนเอง	๑๒.๙๑	๑๒.๙๑
๑๓	นครสวรรค์	อบจ.นครสวรรค์	อปท. เก็บรวบรวมในพื้นที่ของตนเอง	๗.๙๔	๗.๙๔
๑๔	กำแพงเพชร	อบจ.กำแพงเพชร	อปท. เก็บรวบรวมในพื้นที่ของตนเอง	๘.๗๔	๘.๗๔
๑๕	พิจิตร	อบจ.พิจิตร	อปท. เก็บรวบรวมในพื้นที่ของตนเอง	๓.๐๐	๓.๐๐
๑๖	นครปฐม	อบจ.นครปฐม	อปท. เก็บรวบรวมในพื้นที่ของตนเอง	๐.๐๔	-
๑๗	ชัยนาท	ทต.โพธิ์พิทักษ์	อปท. เก็บรวบรวมในพื้นที่ของตนเอง	๐.๘๙	-
๑๘	สุพรรณบุรี	อบจ.สุพรรณบุรี	อปท. เก็บรวบรวมในพื้นที่ของตนเอง	๑.๐๗	๐.๙๓
๑๙	นครนายก	อบจ.นครนายก	อปท. เก็บรวบรวมในพื้นที่ของตนเอง	๓.๗๔	๓.๗๔
๒๐	นนทบุรี	ทน.นนทบุรี ทน.ปากเกร็ด อบจ.นนทบุรี	อปท. เก็บรวบรวมในพื้นที่ของตนเอง	๓๑.๖๑	๑๙.๖๕
๒๑	ปทุมธานี	จังหวัดปทุมธานี	อปท. เก็บรวบรวมในพื้นที่ของตนเอง	๖๙๘.๓๒	-

ลำดับ	จังหวัด	หน่วยงาน รับผิดชอบ	ที่ตั้ง	ปริมาณที่รวบรวม (ตัน)	ปริมาณที่ส่งกำจัด (ตัน)
๒๒	พระนครศรีอยุธยา	อบจ.พระนครศรีอยุธยา	อปท. เก็บรวบรวมในพื้นที่ของตนเอง	๖.๘๓	-
๒๓	เพชรบูรณ์	อบจ.เพชรบูรณ์	อปท. เก็บรวบรวมในพื้นที่ของตนเอง	๑๓.๕๒	๑๓.๕๒
๒๔	เพชรบุรี	อบจ.เพชรบุรี	อปท. เก็บรวบรวมในพื้นที่ของตนเอง	๓๘.๒๘	-
๒๕	ลพบุรี	อบจ.ลพบุรี	อปท. เก็บรวบรวมในพื้นที่ของตนเอง	๒๖.๕๐	๒๖.๐๐
๒๖	สมุทรปราการ	จังหวัดสมุทรปราการ	อปท. เก็บรวบรวมในพื้นที่ของตนเอง	๖.๘๔	-
๒๗	สมุทรสงคราม	อบจ.สมุทรสงคราม	อปท. เก็บรวบรวมในพื้นที่ของตนเอง	๐.๘๔	-
๒๘	สมุทรสาคร	อบจ.สมุทรสาคร	อปท. เก็บรวบรวมในพื้นที่ของตนเอง	๓.๓๓	-
๒๙	สิงห์บุรี	อบจ.สิงห์บุรี	อปท. เก็บรวบรวมในพื้นที่ของตนเอง	๒.๘๒	๓.๐๑
๓๐	นครราชสีมา	อบจ.นครราชสีมา	อปท. เก็บรวบรวมในพื้นที่ของตนเอง	๑๒.๔๗	๑๒.๔๗
๓๑	สระบุรี	อบจ.สระบุรี	อปท. เก็บรวบรวมในพื้นที่ของตนเอง	๑๐.๐๓	๑๐.๐๓
๓๒	อ่างทอง	ทม.อ่างทอง	อปท. เก็บรวบรวมในพื้นที่ของตนเอง	๒.๘๗	-
๓๓	อุทัยธานี	อบจ.อุทัยธานี	อปท. เก็บรวบรวมในพื้นที่ของตนเอง	๓.๓๑	-
๓๔	ฉะเชิงเทรา	อบจ.ฉะเชิงเทรา	อปท. เก็บรวบรวมในพื้นที่ของตนเอง	๑๔.๙๑	๔.๖๖
๓๕	จันทบุรี	อบจ.จันทบุรี	อปท. เก็บรวบรวมในพื้นที่ของตนเอง	๙.๓๔	๙.๓๔
๓๖	ชลบุรี	อบจ.ชลบุรี	อปท. เก็บรวบรวมในพื้นที่ของตนเอง	๓๐.๐๖	๒๖.๖๘
๓๗	ตราด	อบจ.ตราด	อปท. เก็บรวบรวมในพื้นที่ของตนเอง	๑.๖๓	๑.๖๓
๓๘	ปราจีนบุรี	อบจ.ปราจีนบุรี	อปท. เก็บรวบรวมในพื้นที่ของตนเอง	๖.๓๖	๖.๓๖
๓๙	ระยอง	อบจ.ระยอง	อปท. เก็บรวบรวมในพื้นที่ของตนเอง	๙.๑๒	๑๐.๐๙
๔๐	สระแก้ว	จังหวัดสระแก้ว	อปท. เก็บรวบรวมในพื้นที่ของตนเอง	๐.๗๖	๐.๗๖
๔๑	ราชบุรี	จังหวัดราชบุรี	อปท. เก็บรวบรวมในพื้นที่ของตนเอง	๔.๔๘	-
๔๒	กาญจนบุรี	อบจ.กาญจนบุรี	อปท. เก็บรวบรวมในพื้นที่ของตนเอง	๔.๓๓	๔.๐๘
๔๓	เลย	อบจ.เลย	อปท. เก็บรวบรวมในพื้นที่ของตนเอง	๑๔.๗๑	-
๔๔	นครพนม	อบจ.นครพนม	อปท. เก็บรวบรวมในพื้นที่ของตนเอง	๔.๗๘	๔.๗๘
๔๕	กาฬสินธุ์	อบจ.กาฬสินธุ์	อปท. เก็บรวบรวมในพื้นที่ของตนเอง	๑๐.๐๐	๑๐.๐๐
๔๖	ขอนแก่น	อบจ.ขอนแก่น	อปท. เก็บรวบรวมในพื้นที่ของตนเอง	๓๔.๑๕	๓๔.๑๕
๔๗	บุรีรัมย์	อยจ.บุรีรัมย์	อปท. เก็บรวบรวมในพื้นที่ของตนเอง	๒๔.๖๒	๙.๗๘
๔๘	มหาสารคาม	อบจ.มหาสารคาม	อปท. เก็บรวบรวมในพื้นที่ของตนเอง	๑๖.๘๔	๑๖.๘๔
๔๙	สุรินทร์	อบจ.สุรินทร์	อปท. เก็บรวบรวมในพื้นที่ของตนเอง	๑๘.๕๘	๑๘.๕๘
๕๐	ชัยภูมิ	อบจ.ชัยภูมิ	อปท. เก็บรวบรวมในพื้นที่ของตนเอง	๘.๕๓	-
๕๑	มุกดาหาร	อบจ.มุกดาหาร	อปท. เก็บรวบรวมในพื้นที่ของตนเอง	๕.๐๐	๕.๐๐
๕๒	ยโสธร	อบจ.ยโสธร	อปท. เก็บรวบรวมในพื้นที่ของตนเอง	๔.๐๐	๔.๐๐
๕๓	ร้อยเอ็ด	อบจ.ร้อยเอ็ด	อปท. เก็บรวบรวมในพื้นที่ของตนเอง	๓๐.๗๒	๓๐.๗๒
๕๔	หนองคาย	อบจ.หนองคาย	อปท. เก็บรวบรวมในพื้นที่ของตนเอง	๖.๔๗	๖.๔๗
๕๕	บึงกาฬ	อบจ.บึงกาฬ	อปท. เก็บรวบรวมในพื้นที่ของตนเอง	๘.๔๘	๔.๒๗

ลำดับ	จังหวัด	หน่วยงาน รับผิดชอบ	ที่ตั้ง	ปริมาณที่รวบรวม (ตัน)	ปริมาณที่ส่งกำจัด (ตัน)
๕๖	สกลนคร	ทน.สกลนคร ทต.ท่าแร่	อปท. เก็บรวบรวมในพื้นที่ของตนเอง	๔.๗๒	๓.๐๙
๕๗	ศรีสะเกษ	อบจ.ศรีสะเกษ	อปท. เก็บรวบรวมในพื้นที่ของตนเอง	๖.๖๑	๘.๘๖
๕๘	หนองบัวลำภู	อบจ.หนองบัวลำภู	อปท. เก็บรวบรวมในพื้นที่ของตนเอง	๘.๐๐	๘.๐๐
๕๙	อุบลราชธานี	อบจ.อุบลราชธานี	อปท. เก็บรวบรวมในพื้นที่ของตนเอง	-	-
๖๐	อำนาจเจริญ	อบจ.อำนาจเจริญ	อปท. เก็บรวบรวมในพื้นที่ของตนเอง	๖.๔๐	๖.๔๐
๖๑	อุดรธานี	อบจ.อุดรธานี	อปท. เก็บรวบรวมในพื้นที่ของตนเอง	๑๐.๑๖	๑๐.๑๖
๖๒	ประจวบคีรีขันธ์	อบจ.ประจวบคีรีขันธ์	อปท. เก็บรวบรวมในพื้นที่ของตนเอง	๕.๖๒	๕.๖๒
๖๓	ชุมพร	อบจ.ชุมพร	อปท. เก็บรวบรวมในพื้นที่ของตนเอง	๓.๕๑	๓.๕๑
๖๔	ตรัง	ทม.กันตัง	อปท. เก็บรวบรวมในพื้นที่ของตนเอง	๕.๙๘	๔.๗๗
๖๕	กระบี่	อบจ.กระบี่	อปท. เก็บรวบรวมในพื้นที่ของตนเอง	๓.๖๖	๖.๙๔
๖๖	นครศรีธรรมราช	อบจ.นครศรีธรรมราช	อปท. เก็บรวบรวมในพื้นที่ของตนเอง	๙.๔๕	๙.๔๕
๖๗	นราธิวาส	อบจ.นราธิวาส	อปท. เก็บรวบรวมในพื้นที่ของตนเอง	-	-
๖๘	ปัตตานี	อบจ.ปัตตานี	อปท. เก็บรวบรวมในพื้นที่ของตนเอง	๖.๖๕	-
๖๙	พังงา	ทม.พังงา	อปท. เก็บรวบรวมในพื้นที่ของตนเอง	๒.๘๖	-
๗๐	ภูเก็ต	ทน.ภูเก็ต	อปท. เก็บรวบรวมในพื้นที่ของตนเอง	๘.๙๔	๘.๙๔
๗๑	ระนอง	อบจ.ระนอง	อปท. เก็บรวบรวมในพื้นที่ของตนเอง	๐.๔๙	-
๗๒	พัทลุง	อบจ.พัทลุง	อปท. เก็บรวบรวมในพื้นที่ของตนเอง	๑๑.๑๒	๑๑.๑๒
๗๓	สตูล	อบจ.สตูล	อปท. เก็บรวบรวมในพื้นที่ของตนเอง	๑๔.๒๐	-
๗๔	สงขลา	อบจ.สงขลา	อปท. เก็บรวบรวมในพื้นที่ของตนเอง	๑๔.๘๕	๑๔.๘๕
๗๕	สุราษฎร์ธานี	อบจ.สุราษฎร์ธานี	อปท. เก็บรวบรวมในพื้นที่ของตนเอง	๑.๐๐	-
๗๖	ยะลา	อบจ.ยะลา	อปท. เก็บรวบรวมในพื้นที่ของตนเอง	๒.๙๒	-
<b>รวม</b>				<b>๑,๕๑๔.๐๙</b>	<b>๖๐๓.๑๒</b>

จากการติดตาม รวบรวมผลการดำเนินงานในปี พ.ศ. ๒๕๖๔ ซึ่งพบว่าปริมาณของเสียอันตรายจากชุมชนที่เข้าสู่ระบบการรวบรวมและกำจัดอย่างถูกต้องเพิ่มมากขึ้น แต่เมื่อเปรียบเทียบกับปริมาณที่เกิดขึ้นในแต่ละปีแล้วยังมีปริมาณที่น้อยมาก เมื่อวิเคราะห์สภาพปัญหาและอุปสรรคในการดำเนินงานด้านการจัดการของเสียอันตรายจากชุมชนยังมีข้อจำกัดในหลาย ๆ ประเด็นที่ส่งผลให้การบริหารจัดการของเสียอันตรายจากชุมชนไม่มีประสิทธิภาพเท่าที่ควร อาทิ

๑) องค์กรปกครองส่วนท้องถิ่นมีระบบบริหารจัดการที่ดีขึ้นตั้งแต่การคัดแยก เก็บรวบรวมและขนส่งของเสียอันตรายจากชุมชน แต่อย่างไรก็ตามยังขาดการประชาสัมพันธ์ให้ความรู้อย่างต่อเนื่อง จึงส่งผลให้ประชาชนทิ้งของเสียอันตรายชุมชนปะปนกับขยะมูลฝอยทั่วไป

๒) ประชาชนบางส่วนยังไม่มีความตระหนักในการคัดแยกของเสียอันตรายจากชุมชนออกจากขยะมูลฝอยทั่วไป

๓) องค์กรปกครองส่วนท้องถิ่นบางส่วนยังไม่มีความตระหนักเกี่ยวกับปัญหาการจัดการของเสียอันตราย ทำให้การวางแผน งบประมาณ คัดแยกที่ต้นทางมีข้อจำกัด

๔) โรงงานกำจัดของเสียอันตรายมีจำนวนไม่เพียงพอ ซึ่งส่วนใหญ่อยู่ในพื้นที่ภาคกลาง ส่งผลให้การกำจัดของเสียอันตรายมีค่าใช้จ่ายค่อนข้างสูง

๕) ขาดการประชาสัมพันธ์ สร้างความเข้าใจทั้งระดับส่วนกลาง ภูมิภาค และท้องถิ่น ทำให้ประชาชนไม่มีความตระหนักในเรื่องผลกระทบต่อสิ่งแวดล้อมที่เกิดจากการจัดการของเสียอันตรายจากชุมชนอย่างไม่ถูกต้อง

๖) ของเสียอันตรายจากชุมชน และซากผลิตภัณฑ์เครื่องใช้ไฟฟ้าและอุปกรณ์อิเล็กทรอนิกส์บางประเภทถูกนำไปรีไซเคิลด้วยวิธีการที่ไม่ถูกต้องตามหลักวิชาการ ก่อให้เกิดผลกระทบต่อสิ่งแวดล้อม

๗) ระบบฐานข้อมูลในการเก็บรวบรวมและจัดทำข้อมูลปริมาณของเสียอันตรายจากชุมชน และซากผลิตภัณฑ์เครื่องใช้ไฟฟ้าและอุปกรณ์อิเล็กทรอนิกส์ ระหว่างส่วนกลางและส่วนท้องถิ่นยังไม่เป็นระบบและเชื่อมโยงกัน ทำให้การบริหารจัดการไม่บรรลุเป้าหมาย ทั้งนี้ ในช่วงสถานการณ์การแพร่ระบาดของโรคติดเชื้อไวรัสโคโรนา ๒๐๑๙ (COVID 19) หน่วยงานส่วนกลางได้มีการประยุกต์ใช้การรายงานข้อมูลผ่านทางรหัสคิวอาร์ (QR Code) เพื่อความสะดวกรวดเร็วในการดำเนินงาน

๘) ข้อจำกัดของระเบียบที่เกี่ยวข้องกับกระบวนการจัดซื้อจัดจ้าง ทำให้การดำเนินงานด้านจัดการของเสียอันตรายจากชุมชนยังไม่บรรลุเป้าหมาย

อย่างไรก็ตามการบริหารจัดการของเสียอันตรายจากชุมชนและซากผลิตภัณฑ์เครื่องใช้ไฟฟ้าและอุปกรณ์อิเล็กทรอนิกส์ในภาพรวมของประเทศยังไม่ประสบความสำเร็จ และมีประสิทธิภาพเท่าที่ควร เพื่อให้การบริหารจัดการมีประสิทธิภาพเพิ่มมากขึ้น ประชาชนไม่มีการทิ้งของเสียอันตรายจากชุมชนปะปนกับขยะทั่วไป และองค์กรปกครองส่วนท้องถิ่นมีการเก็บรวบรวมเพื่อนำไปกำจัดอย่างถูกต้อง และเหมาะสม ควรดำเนินการจัดการตั้งแต่ต้นทาง กลางทาง และปลายทาง ดังนี้ (รูปที่ ๒)

### ๑) รูปแบบการจัดการของเสียอันตรายจากชุมชน ซากผลิตภัณฑ์เครื่องใช้ไฟฟ้าและอุปกรณ์อิเล็กทรอนิกส์ที่เหมาะสมสำหรับองค์กรปกครองส่วนท้องถิ่น

#### (๑) การสร้างกลไกการคัดแยกของเสียอันตรายจากชุมชนตั้งแต่ต้นทาง

โดยองค์กรปกครองส่วนท้องถิ่นแต่ละแห่งควรเลือกรูปแบบและวิธีการแยกทิ้งของเสียอันตรายจากชุมชนที่เหมาะสมในแต่ละพื้นที่

#### (๒) การแยกทิ้งของเสียอันตรายจากชุมชน

โดยแยกทิ้งที่ต้นทาง ณ บ้านเรือน/อาคาร/สำนักงาน และองค์กรปกครองส่วนท้องถิ่น ควรจัดให้มีจุดทิ้งของเสียอันตรายจากชุมชน (จุด drop off) ให้ครอบคลุมในชุมชน ห้างสรรพสินค้า ร้านค้า สถานที่ราชการ และทางสาธารณะ

#### (๓) การเก็บรวบรวมของเสียอันตรายจากชุมชน

โดยใช้รูปแบบการเก็บรวบรวมของเสียอันตรายจากชุมชนตามวิธีการแยกทิ้ง ซึ่งองค์กรปกครองส่วนท้องถิ่น ควรดำเนินการจัดเก็บอย่างน้อย เดือนละ ๑ ครั้ง

#### (๔) การเก็บกักของเสียอันตรายจากชุมชน

โดยองค์กรปกครองส่วนท้องถิ่น ควรสร้างสถานที่เก็บกักของเสียอันตรายจากชุมชน หรืออาจพิจารณาปรับปรุงอาคารหรือสถานที่ที่มีอยู่เดิม สำหรับใช้เก็บกักของเสียอันตรายจากชุมชน เพื่อส่งกำจัดและจัดเตรียมภาชนะบรรจุของเสียอันตรายจากชุมชนแต่ละประเภท

#### (๕) การขนส่งของเสียอันตรายจากชุมชน

โดยการขนส่งของเสียอันตรายจากชุมชนจากองค์กรปกครองส่วนท้องถิ่นไปยังศูนย์รวบรวมหรือสถานที่ที่จังหวัดกำหนด และการขนส่งของเสียอันตรายจากชุมชนไปบำบัดหรือกำจัดโดยบริษัทเอกชนที่ได้รับอนุญาต ทั้งนี้ ต้องเป็นไปตามหลักเกณฑ์และวิธีการที่กำหนดไว้ในกฎหมายที่เกี่ยวข้อง

#### (๖) การรีไซเคิลของเสียอันตรายจากชุมชน

ของเสียอันตรายจากชุมชนที่สามารถนำไปรีไซเคิลได้ ให้องค์กรปกครองส่วนท้องถิ่น ส่งไปรีไซเคิลยังสถานที่รีไซเคิลที่ได้รับอนุญาตตามกฎหมายว่าด้วยโรงงาน รวมทั้งต้องขึ้นทะเบียนเป็นโรงงาน ประเภท ๑๐๕ และ ๑๐๖

#### (๗) การบำบัดและกำจัดของเสียอันตรายจากชุมชน

องค์กรปกครองส่วนท้องถิ่นต้องส่งของเสียอันตรายจากชุมชนไปบำบัดหรือกำจัด ณ บริษัทเอกชนที่ได้รับอนุญาตให้ดำเนินการตามกฎหมายว่าด้วยโรงงาน รวมทั้งต้องขึ้นทะเบียนเป็นโรงงาน ประเภท ๑๐๑ ๑๐๕ และ ๑๐๖

## ๒) แนวทางการบริหารจัดการในภาพรวมแต่ละจังหวัด

(๑) องค์กรปกครองส่วนท้องถิ่นขนาดเล็ก และขนาดกลาง ได้แก่ องค์กรบริหารส่วนตำบล เทศบาลตำบล และเทศบาลเมือง ควรดำเนินการตามขั้นตอนที่ (๑) – (๓) หรือ (๑) – (๔) โดยเก็บ ขนของเสียอันตรายจากชุมชนไปยังศูนย์รวบรวม หรือสถานที่ที่จังหวัดกำหนด

(๒) องค์กรปกครองส่วนท้องถิ่นขนาดใหญ่ ได้แก่ กรุงเทพมหานคร เมืองพัทยา และเทศบาลนคร ควรดำเนินการตามขั้นตอนที่ (๑) – (๗) และ (๓) – (๗) หรือ (๔) – (๗)

(๓) องค์กรบริหารส่วนจังหวัด หรือองค์กรปกครองส่วนท้องถิ่นขนาดใหญ่ (เทศบาลนคร) ควรจัดสร้างสถานที่เก็บกักของเสียอันตรายจากชุมชน หรืออาจพิจารณาปรับปรุงอาคารหรือสถานที่ที่มีอยู่เดิม สำหรับใช้เก็บกักของเสียอันตรายจากชุมชน โดยเป็นศูนย์รวบรวมการจัดการของเสียอันตรายจากชุมชนให้แก่ องค์กรปกครองส่วนท้องถิ่นอื่นในจังหวัด เพื่อส่งกำจัด และรับผิดชอบค่าขนส่งและค่ากำจัดแทนองค์กรปกครองส่วนท้องถิ่นขนาดเล็ก และขนาดกลาง หรืออาจเรียกเก็บเงินบางส่วน (แล้วแต่กรณี)

## ๓) การอกระเบียบเพื่อรองรับการบริหารจัดการในภาพรวม

(๑) ปรับปรุงกฎหมายที่เกี่ยวข้อง เพื่อกำหนดอำนาจและหน้าที่ขององค์กรบริหารส่วนจังหวัด เพื่อให้สามารถบริหารจัดการของเสียอันตรายจากชุมชนในภาพรวมแต่ละจังหวัด และดำเนินการในจังหวัดได้อย่างต่อเนื่อง

(๒) กำหนดระเบียบข้อบังคับในการให้องค์กรบริหารส่วนจังหวัดเป็นศูนย์รวบรวมของเสียอันตรายจากชุมชนของจังหวัด

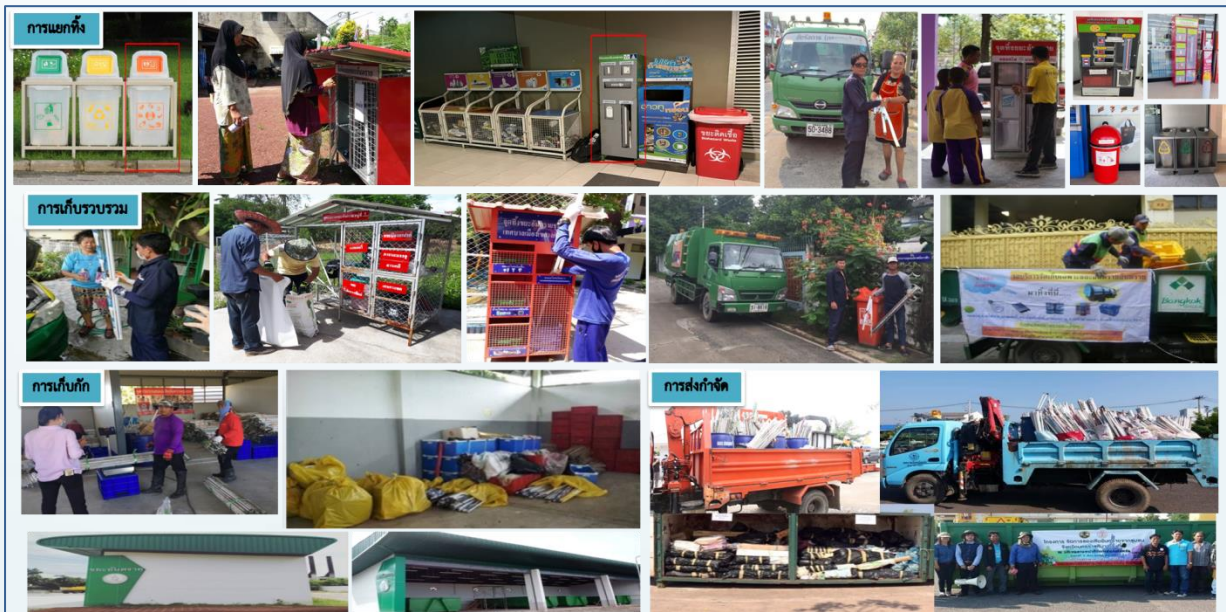
(๓) สนับสนุนการใช้เงินงบประมาณขององค์กรบริหารส่วนจังหวัดในการบริหารจัดการของเสียอันตรายจากชุมชนในภาพรวมแต่ละจังหวัด และสามารถสนับสนุนค่าใช้จ่ายในการกำจัดให้องค์กรปกครองส่วนท้องถิ่นอื่นในจังหวัดได้

(๔) กำหนดระเบียบข้อบังคับให้องค์กรบริหารส่วนจังหวัดหรือเทศบาลขนาดใหญ่ สามารถจัดเก็บค่าบริการจากองค์กรปกครองส่วนท้องถิ่นอื่นในจังหวัดได้

(๕) สนับสนุนให้ภาคเอกชนเข้ามาดำเนินการให้บริการเก็บรวบรวมและขนส่งไปกำจัด



รูปที่ ๒ รูปแบบการจัดการของเสียอันตรายจากชุมชน



รูปที่ ๓ ตัวอย่างการจัดการของเสียอันตรายจากชุมชน

### ส่วนที่ ๓ สรุปและข้อเสนอแนะ

เพื่อสนับสนุนให้องค์กรปกครองส่วนท้องถิ่นบริหารจัดการของเสียอันตรายจากชุมชนได้อย่างมีประสิทธิภาพ ตั้งแต่ต้นทาง กลางทาง และปลายทาง หน่วยงานที่เกี่ยวข้องสนับสนุนองค์กรปกครองส่วนท้องถิ่น ดังนี้

๑) กรมควบคุมมลพิษ ได้ประสานหารือกับกรมส่งเสริมการปกครองท้องถิ่น ในการพิจารณากฎระเบียบที่เกี่ยวข้องกับการบริหารจัดการขยะและของเสียอันตราย เพื่อปรับปรุงแนวทางการดำเนินงาน เพื่อไม่ให้เป็นอุปสรรคในการดำเนินงานขององค์กรปกครองส่วนท้องถิ่น

๒) ผลักดันการออกพระราชบัญญัติการจัดการซากผลิตภัณฑ์เครื่องใช้ไฟฟ้าและอิเล็กทรอนิกส์ ซึ่งขณะนี้อยู่ระหว่างการเสนอคณะกรรมาธิการพัฒนากฎหมายกระทรวงทรัพยากรธรรมชาติและสิ่งแวดล้อม และเสนอรัฐมนตรีว่าการกระทรวงทรัพยากรธรรมชาติและสิ่งแวดล้อม เพื่อพิจารณาเสนอคณะรัฐมนตรีต่อไป

๓) ควรมีกลไกในการจัดการซากผลิตภัณฑ์ฯ อย่างเป็นระบบ ดังนั้น หน่วยงานที่เกี่ยวข้องทุกภาคส่วน ประกอบด้วย ผู้ผลิต ผู้นำเข้า ผู้จัดจำหน่าย ผู้บริโภค และองค์กรปกครองส่วนท้องถิ่น ควรบูรณาการการดำเนินงานร่วมกันเพื่อให้เกิดการบริหารจัดการขยะอิเล็กทรอนิกส์ที่เป็นมิตรต่อสิ่งแวดล้อม

๔) ควรผลักดันให้เกิดกระบวนการแลกเปลี่ยนเรียนรู้ในการดำเนินงานด้านการจัดการของเสียอันตรายจากชุมชนของพื้นที่ร่วมกัน โดยอาศัยความร่วมมือของทุกภาคส่วน เพื่อเป็นการสร้างภาคีเครือข่ายของจังหวัด

๕) หน่วยงานที่เกี่ยวข้องควรสร้างแรงจูงใจให้ภาคประชาชน และประชาสัมพันธ้อย่างต่อเนื่อง เพื่อให้เกิดการปรับเปลี่ยนพฤติกรรมและลดปริมาณการเกิดซากผลิตภัณฑ์ฯ

๖) หน่วยงานที่เกี่ยวข้องควรสนับสนุนให้เกิดการพัฒนานวัตกรรม และงานวิจัยในระดับชุมชน เพื่อนำมาประยุกต์ใช้ในพื้นที่ โดยเน้นให้ขยะเกิดมูลค่าและราคาตามกลไกการตลาด เพื่อลดปริมาณขยะมูลฝอยและของเสียอันตรายจากชุมชนที่จะกำจัดให้เหลือน้อยที่สุด

๗) ควรพิจารณากำหนดกลไกส่งเสริมและสนับสนุนการเพิ่มศักยภาพในการดำเนินงานขององค์กรปกครองส่วนท้องถิ่นในจังหวัด โดยการประชาสัมพันธ์และสื่อสารผ่านสื่ออิเล็กทรอนิกส์ในการแจ้งข้อมูลข่าวสาร การดำเนินการแก้ไขปัญหา รวมถึงการรายงานข้อมูลการเก็บรวบรวมของเสียอันตรายจากชุมชนของจังหวัด ทั้งนี้ เพื่อให้สอดคล้องกับสถานการณ์ปัจจุบันซึ่งอาจได้รับผลกระทบจากการแพร่ระบาดของโรคติดเชื้อไวรัสโคโรนา ๒๐๑๙ (COVID-19)



## ส่วนที่ ๔ กฎหมายที่เกี่ยวข้องกับการจัดการของเสียอันตราย

ปัจจุบันกฎหมายที่เกี่ยวข้องกับการจัดการมูลฝอยในประเทศไทย ประกอบด้วย พระราชบัญญัติ การสาธารณสุข พระราชบัญญัติส่งเสริมและรักษาคุณภาพสิ่งแวดล้อมแห่งชาติ พระราชบัญญัติวัตถุอันตราย พระราชบัญญัติโรงงาน พระราชบัญญัติรักษาความสะอาดและความเป็นระเบียบเรียบร้อยของบ้านเมือง และประกาศกระทรวงมหาดไทย เรื่อง การจัดการมูลฝอย พ.ศ. ๒๕๖๐

การนำกฎหมายที่เกี่ยวข้องมาบังคับใช้ในการจัดการของเสียอันตรายให้พิจารณาจากประเภท แหล่งกำเนิดของของเสียอันตราย อาทิ การจัดการของเสียอันตรายจากโรงงานอุตสาหกรรม ต้องดำเนินการ ภายใต้พระราชบัญญัติโรงงาน พระราชบัญญัติวัตถุอันตราย และพระราชบัญญัติการนิคมแห่งประเทศไทย การจัดการกากมันตรังสี ต้องดำเนินการภายใต้พระราชบัญญัติวัตถุอันตราย และพระราชบัญญัติพลังงาน นิวเคลียร์เพื่อสันติ

กฎหมายที่เกี่ยวข้องกับการจัดการของเสียอันตรายจากชุมชนที่รวบรวมไว้นี้ จะทำให้เจ้าหน้าที่ ผู้ปฏิบัติงานภาคสนาม ราชการส่วนท้องถิ่น รวมทั้งผู้ที่เกี่ยวข้องนำไปใช้ในการปฏิบัติงานด้านการจัดการ ของเสียอันตรายจากชุมชน ซากผลิตภัณฑ์เครื่องใช้ไฟฟ้าและอุปกรณ์อิเล็กทรอนิกส์ ตั้งแต่การเตรียมความ พร้อม การแยกทิ้ง การเก็บรวบรวม การขนส่งเพื่อนำไปบำบัดและกำจัดด้วยวิธีการที่เหมาะสมและถูกต้องตาม หลักวิชาการ โดยมีรายละเอียดดังนี้

### ๑. พระราชบัญญัติการสาธารณสุข พ.ศ. ๒๕๓๕ และที่แก้ไขเพิ่มเติม (ฉบับที่ ๒) พ.ศ. ๒๕๕๐ และ (ฉบับที่ ๓) พ.ศ. ๒๕๖๐

มาตรา ๔ “มูลฝอย” หมายความว่า เศษกระดาษ เศษผ้า เศษอาหาร เศษสินค้า เศษวัตถุ ถุงพลาสติก ภาชนะที่ใส่อาหาร เถ้า มูลสัตว์ ซากสัตว์ หรือสิ่งอื่นใดที่เก็บกวาดจากถนน ตลาด ที่เลี้ยงสัตว์ หรือที่อื่น และหมายความรวมถึงมูลฝอยติดเชื้อ มูลฝอยที่เป็นพิษหรืออันตรายจากชุมชน

มาตรา ๑๘ การเก็บ ขน หรือกำจัดสิ่งปฏิกูลหรือมูลฝอยในเขตราชการส่วนท้องถิ่นใดให้เป็น อำนาจของราชการส่วนท้องถิ่นนั้น

ในการดำเนินการตามวรรคหนึ่ง ราชการส่วนท้องถิ่นอาจร่วมกับหน่วยงานของรัฐ หรือ ราชการส่วนท้องถิ่นอื่นดำเนินการภายใต้ข้อตกลงร่วมกันก็ได้ แต่ในกรณีจำเป็นเพื่อประโยชน์สาธารณะ โดยส่วนรวม รัฐมนตรีมีอำนาจออกกฎกระทรวงโดยคำแนะนำของคณะกรรมการกำหนดหลักเกณฑ์ วิธีการ และเงื่อนไขในการดำเนินการร่วมกันได้

ในกรณีที่มีเหตุอันสมควร ราชการส่วนท้องถิ่นอาจมอบให้บุคคลใดดำเนินการตามวรรคหนึ่ง แทนภายใต้การควบคุมดูแลของราชการส่วนท้องถิ่น หรืออาจอนุญาตให้บุคคลใดเป็นผู้ดำเนินการรับทำการ เก็บ ขนหรือกำจัดสิ่งปฏิกูลหรือมูลฝอยตามมาตรา ๑๘ ก็ได้

บัญญัติตามมาตรา ๑๘ นี้ และมาตรา ๑๘ มิให้ใช้บังคับกับการจัดการของเสียอันตรายตาม กฎหมายว่าด้วยโรงงาน แต่ให้ผู้ดำเนินการโรงงานที่มีของเสียอันตราย และผู้ดำเนินการรับทำการเก็บ ขน หรือกำจัดของเสียอันตรายดังกล่าว แจ้งการดำเนินการเป็นหนังสือต่อเจ้าพนักงานท้องถิ่น

มาตรา ๑๙ ห้ามมิให้ผู้ใดดำเนินกิจการรับทำการเก็บ ขน หรือกำจัดสิ่งปฏิกูลหรือมูลฝอยโดยทำเป็นธุรกิจหรือโดยได้รับประโยชน์ตอบแทนด้วยการคิดค่าบริการ เว้นแต่จะได้รับใบอนุญาตจากเจ้าพนักงานท้องถิ่น

มาตรา ๒๐ เพื่อประโยชน์ในการรักษาความสะอาดและการจัดระเบียบในการเก็บ ขน และกำจัดสิ่งปฏิกูลหรือมูลฝอย ให้ราชการส่วนท้องถิ่นมีอำนาจออกข้อกำหนดของท้องถิ่น ดังต่อไปนี้

(๑) ห้ามการถ่าย เท ทิ้ง หรือทำให้มีขึ้นในที่หรือทางสาธารณะซึ่งสิ่งปฏิกูล หรือมูลฝอยนอกจากในที่ที่ราชการส่วนท้องถิ่นจัดไว้ให้

(๒) กำหนดให้มีที่รองรับสิ่งปฏิกูลหรือมูลฝอยตามที่หรือทางสาธารณะและสถานที่เอกชน

(๓) กำหนดวิธีการเก็บ ขน และกำจัดสิ่งปฏิกูลหรือมูลฝอยหรือให้เจ้าของหรือ

ผู้ครอบครองอาคารหรือสถานที่ใด ๆ ปฏิบัติให้ถูกต้องด้วยสุขลักษณะตามสภาพหรือลักษณะการใช้อาคารหรือสถานที่นั้น ๆ

(๔) กำหนดอัตราค่าธรรมเนียมในการให้บริการของราชการส่วนท้องถิ่น หรือบุคคลอื่นที่ราชการส่วนท้องถิ่นมอบให้ดำเนินการแทน ในการเก็บ ขน หรือกำจัดสิ่งปฏิกูลหรือมูลฝอย

ไม่เกินอัตราที่กำหนดในกฎกระทรวง ทั้งนี้ การจะกำหนดอัตราค่าธรรมเนียมการกำจัดสิ่งปฏิกูลหรือมูลฝอย ราชการส่วนท้องถิ่นนั้นจะต้องดำเนินการให้ถูกต้องด้วยสุขลักษณะตามที่กำหนดในกฎกระทรวง

(๕) กำหนดหลักเกณฑ์ วิธีการ และเงื่อนไขในการเก็บ ขน และกำจัดสิ่งปฏิกูลหรือมูลฝอย เพื่อให้ผู้รับใบอนุญาตตามมาตรา ๑๙ ปฏิบัติ ตลอดจนกำหนดอัตราค่าบริการชั้นสูงตามลักษณะการให้บริการที่ผู้รับใบอนุญาตตามมาตรา ๑๙ จะพึงเรียกเก็บได้

(๖) กำหนดการอื่นใดที่จำเป็นเพื่อให้ถูกต้องด้วยสุขลักษณะ

## ๒. กฎกระทรวงการจัดการมูลฝอยที่เป็นพิษหรืออันตรายจากชุมชน พ.ศ. ๒๕๖๓

หมวด ๑ บททั่วไป

ข้อ ๒ “มูลฝอยที่เป็นพิษหรืออันตรายจากชุมชน” หมายความว่า มูลฝอยที่เป็นพิษหรืออันตราย ที่เกิดจากกิจกรรมต่าง ๆ ในชุมชน ที่เป็นวัตถุหรือปนเปื้อนสารที่มีคุณสมบัติเป็นสารพิษ สารไวไฟ สารออกซิไดซ์ สารเปอร์ออกไซด์ สารระคายเคือง สารกัดกร่อน สารที่เกิดปฏิกิริยาได้ง่าย สารที่เกิดระเบิดได้ สารที่ทำให้เกิดการเปลี่ยนแปลงทางพันธุกรรม สารหรือสิ่งอื่นใดที่อาจก่อหรือมีแนวโน้มที่จะทำให้เกิดอันตรายแก่บุคคล สัตว์ พืช ทรัพย์สิน หรือสิ่งแวดล้อม แต่ไม่หมายความ รวมถึงมูลฝอยทั่วไป มูลฝอยติดเชื้อ

กากกัมมันตรังสี และของเสียอันตรายตามกฎหมายว่าด้วยโรงงาน

ข้อ ๔ ให้หน่วยงานหรือบุคคลดังต่อไปนี้ดำเนินการเก็บ ขน หรือกำจัดมูลฝอยที่เป็นพิษหรืออันตรายจากชุมชนให้เป็นไปตามหลักเกณฑ์ วิธีการ และเงื่อนไขที่กำหนดในกฎกระทรวงนี้

(๑) ราชการส่วนท้องถิ่น

(๒) ราชการส่วนท้องถิ่นร่วมกับหน่วยงานของรัฐหรือราชการส่วนท้องถิ่นอื่นที่ดำเนินการภายใต้ข้อตกลงร่วมกันตามมาตรา ๑๘ วรรคสอง

(๓) บุคคลซึ่งราชการส่วนท้องถิ่นมอบให้ดำเนินการเก็บ ขน หรือกำจัดมูลฝอยที่เป็นพิษ หรืออันตรายจากชุมชนภายใต้การควบคุมดูแลของราชการส่วนท้องถิ่นตามมาตรา ๑๘ วรคสาม

(๔) บุคคลซึ่งได้รับใบอนุญาตจากเจ้าพนักงานท้องถิ่นให้ดำเนินกิจการรับทำการเก็บ ขน หรือกำจัดมูลฝอยที่เป็นพิษหรืออันตรายจากชุมชนโดยทำเป็นธุรกิจหรือโดยได้รับประโยชน์ตอบแทนด้วยการคิดค่าบริการตาม

มาตรา ๑๙

ข้อ ๕ หน่วยงานหรือบุคคลตามข้อ ๔ ต้องจัดให้มีเจ้าหน้าที่ผู้รับผิดชอบ เพื่อควบคุมการเก็บ ขน หรือกำจัดมูลฝอยที่เป็นพิษหรืออันตรายจากชุมชน

ข้อ ๖ หน่วยงานหรือบุคคลตามข้อ ๔ ต้องจัดให้มีผู้ปฏิบัติงานซึ่งผ่านการฝึกอบรมการจัดการ มูลฝอยที่เป็นพิษหรืออันตรายจากชุมชนอย่างปลอดภัยตามหลักสูตรและระยะเวลาที่รัฐมนตรีกำหนดโดย ประกาศในราชกิจจานุเบกษา เพื่อปฏิบัติหน้าที่เก็บ ขน หรือกำจัดมูลฝอยที่เป็นพิษหรืออันตรายจากชุมชน

ในการปฏิบัติหน้าที่ของผู้ปฏิบัติงานตามวรรคหนึ่ง ให้หน่วยงานหรือบุคคลตามข้อ ๔ และ เจ้าหน้าที่ผู้รับผิดชอบตามข้อ ๕ ควบคุมให้ผู้ปฏิบัติงานดังกล่าวปฏิบัติตามหลักเกณฑ์และสุขลักษณะ

หมวด ๒ การเก็บมูลฝอยที่เป็นพิษหรืออันตรายจากชุมชน

ข้อ ๘ เพื่อประโยชน์ในการเก็บมูลฝอย ให้ผู้ซึ่งก่อให้เกิดมูลฝอยที่เป็นพิษหรืออันตรายจาก ชุมชนคัดแยกมูลฝอยที่เป็นพิษหรืออันตรายจากชุมชนออกจากมูลฝอยทั่วไปและมูลฝอยติดเชื้อ ตามประเภท ดังต่อไปนี้

(๑) หลอดไฟ

(๒) ถ่านไฟฉายและแบตเตอรี่

(๓) ภาชนะบรรจุสารเคมี และให้รวมถึงกระป๋องสเปรย์ กระป๋องสารกำจัดศัตรูพืช กระป๋องสี ขวดน้ำยาล้างห้องน้ำ ตลับหมึกพิมพ์ ภาชนะบรรจุน้ำมันปิโตรเลียม หรือภาชนะบรรจุผลิตภัณฑ์ป้องกันหรือ กำจัดแมลงและสัตว์ฟันแทะในบ้านเรือน

(๔) ยาและเวชภัณฑ์ตามที่รัฐมนตรีกำหนดโดยประกาศในราชกิจจานุเบกษา

(๕) ผลิตภัณฑ์เครื่องใช้ไฟฟ้าและอุปกรณ์อิเล็กทรอนิกส์

(๖) มูลฝอยที่เป็นพิษหรืออันตรายจากชุมชนประเภทอื่นตามที่รัฐมนตรีกำหนดโดยประกาศ ในราชกิจจานุเบกษา

ข้อ ๑๓ สถานที่พักรวมมูลฝอยที่เป็นพิษหรืออันตรายจากชุมชน ต้องเป็นไปตามหลักเกณฑ์ และมีลักษณะ ดังต่อไปนี้

(๑) เป็นอาคารหรือห้องแยกเป็นสัดส่วนเฉพาะที่สามารถรองรับปริมาณมูลฝอยที่เป็นพิษหรือ อันตรายจากชุมชนที่เกิดขึ้นตามประเภทที่กำหนดในข้อ ๘ และปิดมิดชิด

(๒) มีพื้นคอนกรีตหรือมีพื้นพื้นน้ำซึมผ่านไม่ได้ มีผนังเรียบ ทำความสะอาดง่าย สามารถ ป้องกันแดดและฝนและการหกั่วไหลของมูลฝอยที่เป็นพิษหรืออันตรายจากชุมชน และมีการระบายอากาศ ที่เหมาะสม

(ก) มีข้อความว่า “สถานที่พักรวมมูลฝอยที่เป็นพิษหรืออันตรายจากชุมชน” หรือข้อความที่ทำให้เข้าใจได้ว่าเป็นสถานที่พักรวมมูลฝอยที่เป็นพิษหรืออันตรายจากชุมชนไว้ที่หน้าอาคารหรือหน้าห้องนั้น และมีขนาดและสีของข้อความที่สามารถมองเห็นได้ชัดเจน

หมวด ๓ การขนมูลฝอยที่เป็นพิษหรืออันตรายจากชุมชน

ข้อ ๑๖ หน่วยงานหรือบุคคลตามข้อ ๔ ต้องดำเนินการเก็บและขนมูลฝอยที่เป็นพิษหรืออันตรายจากชุมชน ตามหลักเกณฑ์และสุทธลักษณะ ดังต่อไปนี้

(๑) แยกเก็บและขนมูลฝอยที่เป็นพิษหรืออันตรายจากชุมชนตามประเภทที่กำหนดในข้อ ๘ และตามกำหนดวันในการเก็บและขน ทั้งนี้ ตามที่ราชการส่วนท้องถิ่นกำหนด

(๒) จัดให้มีมาตรการควบคุมการขนมูลฝอยที่เป็นพิษหรืออันตรายจากชุมชน เพื่อป้องกันการลักลอบทิ้งมูลฝอยที่เป็นพิษหรืออันตรายจากชุมชน การแตกหักของมูลฝอยที่เป็นพิษหรืออันตรายจากชุมชน และการรั่วไหลของสารเคมีที่ออกมาจากมูลฝอยที่เป็นพิษหรืออันตรายจากชุมชน ทั้งนี้ ตามที่รัฐมนตรีกำหนดโดยประกาศในราชกิจจานุเบกษา

(๓) ใช้ยานพาหนะขนมูลฝอยที่เป็นพิษหรืออันตรายจากชุมชนที่มีลักษณะตามที่กำหนดในข้อ ๑๗ และต้องดูแลยานพาหนะดังกล่าว ให้เป็นไปตามหลักเกณฑ์และสุทธลักษณะ

หมวด ๔ การกำจัดมูลฝอยที่เป็นพิษหรืออันตรายจากชุมชน

ข้อ ๑๘ หน่วยงานหรือบุคคลตามข้อ ๔ ต้องดำเนินการกำจัดมูลฝอยที่เป็นพิษหรืออันตรายจากชุมชน ตามหลักเกณฑ์และสุทธลักษณะ ดังต่อไปนี้

(๑) จัดให้มีสถานที่พักรวมมูลฝอยตามข้อ ๑๓ โดยมีขนาดที่เพียงพอในการรองรับปริมาณมูลฝอยที่เป็นพิษหรืออันตรายจากชุมชนที่จะรอการกำจัด

ข้อ ๒๐ การกำจัดมูลฝอยที่เป็นพิษหรืออันตรายจากชุมชน ให้ดำเนินการตามวิธีหนึ่งวิธีใด ดังต่อไปนี้

(๑) การฝังกลบอย่างปลอดภัย

(๒) การเผาในเตาเผา

(๓) วิธีอื่นตามที่รัฐมนตรีกำหนดโดยประกาศในราชกิจจานุเบกษา

### ๓. พระราชบัญญัติส่งเสริมและรักษาคุณภาพสิ่งแวดล้อมแห่งชาติ พ.ศ. ๒๕๓๕

ส่วนที่ ๖ มลพิษอื่นและของเสียอันตราย

มาตรา ๗๘ การเก็บรวบรวม การขนส่ง และการจัดการด้วยประการใด ๆ เพื่อบำบัดและขจัดขยะมูลฝอยและของเสียอื่นที่อยู่ในสภาพของแข็งฯ ให้เป็นไปตามกฎหมายว่าด้วยการนั้น

มาตรา ๗๙ ในกรณีที่ไม่มีความหมายใดบัญญัติไว้โดยเฉพาะ ให้รัฐมนตรีโดยคำแนะนำของคณะกรรมการควบคุมมลพิษ มีอำนาจออกกฎกระทรวงกำหนดชนิดและประเภทของของเสียอันตรายที่เกิดจากการผลิต การใช้สารเคมี หรือวัตถุอันตรายในกระบวนการผลิตทางอุตสาหกรรม เกษตรกรรม การสาธารณสุขและกิจการอย่างอื่น ให้อยู่ในความควบคุม ในการนี้ ให้กำหนดหลักเกณฑ์ มาตรการ และวิธีการเพื่อควบคุมการเก็บ รวบรวมการรักษาความปลอดภัย การขนส่งเคลื่อนย้าย การนำเข้าภายใน

ราชอาณาจักร การส่งออกป็นอกรราชอาณาจักร และการจัดการ บำบัด และกำจัดของเสียอันตรายดังกล่าว ด้วยวิธีการที่เหมาะสมและถูกต้องตามหลักวิชาที่เกี่ยวข้องด้วย

#### ๔. พระราชบัญญัติวัตถุอันตราย พ.ศ. ๒๕๓๕

มาตรา ๓ วัตถุอันตราย หมายความว่า วัตถุดังต่อไปนี้ (๑) วัตถุระเบิดได้ (๒) วัตถุไวไฟ (๓) วัตถุออกซิไดซ์และวัตถุเปอร์ออกไซด์ (๔) วัตถุมีพิษ (๕) วัตถุที่ทำให้เกิดโรค (๖) วัตถุแก๊มมันตรังสี (๗) วัตถุที่ก่อให้เกิดการเปลี่ยนแปลงทางพันธุกรรม (๘) วัตถุกัดกร่อน (๙) วัตถุที่ก่อให้เกิดการระคายเคือง และ (๑๐) วัตถุอย่างอื่น ไม่ว่าจะเป็เคมีภัณฑ์หรือสิ่งอื่นใดที่อาจทำให้เกิดอันตรายแก่บุคคล สัตว์ พืช ทรัพย์หรือสิ่งแวดล้อม

มาตรา ๑๘ วัตถุอันตรายแบ่งออกตามความจำเป็นแก่การควบคุม ดังนี้

(๑) วัตถุอันตรายชนิดที่ ๑ ได้แก่ วัตถุอันตรายที่การผลิต การนำเข้า การส่งออก หรือการมีไว้ในครอบครองต้องปฏิบัติตามหลักเกณฑ์และวิธีการที่กำหนด

(๒) วัตถุอันตรายชนิดที่ ๒ ได้แก่ วัตถุอันตรายที่การผลิต การนำเข้า การส่งออก หรือการมีไว้ในครอบครองต้องแจ้งให้พนักงานเจ้าหน้าที่ทราบก่อนและต้องปฏิบัติตามหลักเกณฑ์ และวิธีการที่กำหนดด้วย

(๓) วัตถุอันตรายชนิดที่ ๓ ได้แก่ วัตถุอันตรายที่การผลิต การนำเข้า การส่งออก หรือการมีไว้ในครอบครองต้องรับใบอนุญาต

(๔) วัตถุอันตรายชนิดที่ ๔ ได้แก่ วัตถุอันตรายที่ห้ามมิให้มีการผลิต การนำเข้า การส่งออก หรือการมีไว้ในครอบครอง

เพื่อประโยชน์แก่การป้องกันและระงับอันตรายที่อาจมีแก่บุคคล สัตว์ พืช ทรัพย์ หรือสิ่งแวดล้อมให้รัฐมนตรีว่าการกระทรวงอุตสาหกรรมโดยความเห็นของคณะกรรมการมีอำนาจประกาศ ในราชกิจจานุเบกษาระบุชื่อหรือคุณสมบัติของวัตถุอันตราย ชนิดของวัตถุอันตราย กำหนดเวลาการใช้บังคับและหน่วยงานผู้รับผิดชอบในการควบคุมวัตถุอันตรายดังกล่าว

ภายใต้พระราชบัญญัติวัตถุอันตราย พ.ศ. ๒๕๓๕ มีประกาศที่เกี่ยวข้องกับการขนส่งวัตถุอันตราย ดังนี้

#### ๔.๑ ประกาศกระทรวงอุตสาหกรรม เรื่อง การขนส่งวัตถุอันตรายทางบก พ.ศ. ๒๕๔๖ ลงวันที่ ๘ ตุลาคม ๒๕๔๖

ข้อ ๓ วัตถุอันตรายตามประกาศนี้ หมายความว่า วัตถุอันตรายที่กรมโรงงานอุตสาหกรรม รับผิดชอบ ตามประกาศกระทรวงอุตสาหกรรม ออกตามความในมาตรา ๑๘ วรรคสอง

ข้อ ๔ ให้ผู้ผลิต ผู้นำเข้า ผู้ส่งออก ผู้ขนส่ง ผู้ซ้บรถ ผู้รับ และผู้มีไว้ในครอบครองซึ่งวัตถุอันตราย ต้องปฏิบัติตามประกาศมติคณะกรรมการวัตถุอันตราย เรื่อง การขนส่งวัตถุอันตรายทางบก พ.ศ. ๒๕๔๕ ลงวันที่ ๑๕ สิงหาคม ๒๕๔๕

#### ๔.๒ ประกาศมติคณะกรรมการวัตถุอันตราย เรื่อง การขนส่งวัตถุอันตรายบก พ.ศ. ๒๕๔๕ ลงวันที่ ๑๕ สิงหาคม ๒๕๔๕

ข้อ ๒ ให้ผู้ผลิต ผู้นำเข้า ผู้ส่งออก ผู้ขนส่ง และผู้มีไว้ในครอบครอง ซึ่งวัตถุอันตรายต้องปฏิบัติตามข้อกำหนดการขนส่งวัตถุอันตรายในเรื่องดังต่อไปนี้

(๑) การจำแนกประเภทวัตถุอันตราย

(๒) บัญชีรายชื่อวัตถุอันตรายและข้อยกเว้นในเรื่องปริมาณจำกัด

(๓) ข้อกำหนดในการใช้บรรจุภัณฑ์และแท็งก์ที่ยกและเคลื่อนย้ายได้

(๔) ขั้นตอนการขนส่งวัตถุอันตราย

(๕) ข้อกำหนดในการผลิตและทดสอบบรรจุภัณฑ์ บรรจุภัณฑ์ IBCs (Intermediate Bulk Containers) บรรจุภัณฑ์ขนาดใหญ่และแท็งก์ที่ยกและเคลื่อนย้ายได้

(๖) ข้อกำหนดเกี่ยวกับการประกอบการขนส่ง

(๗) การฝึกอบรม

ข้อ ๔ ให้ผู้ผลิต ผู้นำเข้า ผู้ส่งออก และผู้มีไว้ในครอบครอง ซึ่งวัตถุอันตรายที่จะขนส่งมีหน้าที่ ดังต่อไปนี้

(๑) จัดให้มีบรรจุภัณฑ์ แท็งก์ที่ยกและเคลื่อนย้ายได้ แท็งก์ติดตราง หรือหีบห่อบรรจุวัตถุอันตรายที่มั่นคงแข็งแรงอย่างเพียงพอต่อการเคลื่อนย้ายและขนส่ง

(๓) ตรวจสอบความถูกต้องของแท็งก์ที่ยกและเคลื่อนย้ายได้ แท็งก์ติดตราง หรือหีบห่อบรรจุวัตถุอันตราย รวมทั้งฉลาก ป้าย หรือเครื่องหมายที่ติดบนแท็งก์หรือหีบห่อดังกล่าว

(๔) ตรวจสอบความเหมาะสมของผู้ขนส่งและผู้ขับรถ รวมทั้งคุณสมบัติของผู้ขับรถ

(๕) ตรวจสอบความถูกต้องของเอกสารกำกับการขนส่งวัตถุอันตราย พร้อมทั้งลงลายมือชื่อในเอกสารนั้นเพื่อใช้ประกอบการขนส่ง

ข้อ ๕ ก่อนการขนส่งทุกครั้ง ให้ผู้ขนส่งมีหน้าที่ ดังต่อไปนี้

(๑) จัดให้มีเอกสารและอุปกรณ์ต่าง ๆ ที่เกี่ยวข้องกับความปลอดภัยหรืออุปกรณ์ระงับอุบัติเหตุไว้ประจำรถตามที่รัฐมนตรีผู้รับผิดชอบประกาศกำหนด

(๒) จัดให้มีเอกสารแสดงความเป็นอันตราย ข้อปฏิบัติและคำแนะนำเกี่ยวกับวัตถุอันตราย

(๓) จัดให้มีป้ายหรือเครื่องหมายแสดงการบรรทุกวัตถุอันตรายติดไว้กับตัวรถ

(๔) จัดให้มีผู้ขับรถซึ่งมีคุณสมบัติตามที่กำหนดไว้ในข้อ ๗ และจัดให้มีผู้ประจำรถตามที่รัฐมนตรีผู้รับผิดชอบประกาศกำหนด

(๕) จัดให้ผู้ขับรถมีการพักผ่อนอย่างเพียงพอก่อนปฏิบัติงาน

ข้อ ๖ ให้ผู้ขับรถมีหน้าที่ ดังต่อไปนี้

(๑) ตรวจสอบความถูกต้องของบรรจุภัณฑ์ แท็งก์ที่ยกและเคลื่อนย้ายได้ แท็งก์ติดตราง หีบห่อบรรจุวัตถุอันตราย ฉลาก ป้าย หรือเครื่องหมาย

(๒) ตรวจสอบความถูกต้องของการเคลื่อนย้ายวัตถุอันตรายในขณะนำขึ้นหรือนำลงจากรถ

(๔) ทำความเข้าใจเอกสารแสดงความเป็นอันตราย ข้อปฏิบัติและคำแนะนำเกี่ยวกับวัตถุอันตรายก่อนทำการขนส่ง และเก็บเอกสารนั้นไว้ในห้องผู้ขับรถในที่สามารถนำมาใช้ได้สะดวก ทั้งนี้ ในกรณีบรรทุกวัตถุอันตรายหลายชนิดไปในรถคันเดียวกันต้องมีเอกสารดังกล่าวเกี่ยวกับวัตถุอันตรายแต่ละชนิดให้ครบถ้วน

- (๕) ตรวจสอบสภาพความพร้อมของรถก่อนการขนส่ง
- (๖) ใช้ความเร็วตามที่รัฐมนตรีผู้รับผิดชอบประกาศกำหนด
- (๗) ขับรถตามเวลาและใช้เส้นทางที่รัฐมนตรีผู้รับผิดชอบประกาศกำหนด
- (๘) มีการพักผ่อนอย่างเพียงพอก่อนปฏิบัติงาน
- (๑๑) พกใบอนุญาตขับรถและหนังสือรับรองของกรมการขนส่งทางบกให้ขับรถบรรทุกวัตถุ

#### อันตราย

(๑๒) ตรวจสอบความถูกต้องของเอกสารกำกับการขนส่งวัตถุอันตราย พร้อมทั้งลงลายมือชื่อในเอกสารนั้น และมอบให้ผู้รับวัตถุอันตรายเมื่อถึงจุดหมายปลายทาง

ข้อ ๗ ผู้ขับรถบรรทุกวัตถุอันตราย นอกจากจะเป็นผู้ที่ได้รับอนุญาตขับรถตามกฎหมายว่าด้วยรถยนต์และตามกฎหมายว่าด้วยการขนส่งทางบกแล้วแต่กรณี ยังต้องมีคุณสมบัติดังต่อไปนี้

(๑) มีอายุไม่ต่ำกว่า ๒๕ ปี

(๒) ผ่านการศึกษาอบรม และทดสอบตามหลักสูตรที่กรมการขนส่งทางบกกำหนด โดยความเห็นชอบของคณะกรรมการวัตถุอันตราย

(๔) ไม่เคยเป็นผู้กระทำความผิดเกี่ยวกับกฎหมายว่าด้วยยาเสพติดให้โทษ หรือมีประวัติว่าเป็นผู้ติดยาเสพติดให้โทษ

(๖) ไม่มีประวัติที่ส่อไปในทางไม่น่าไว้วางใจในความรับผิดชอบให้ขับรถ

ข้อ ๘ ให้ผู้รับวัตถุอันตรายจากการขนส่งมีหน้าที่ ดังต่อไปนี้

(๑) ตรวจสอบสภาพของบรรจุภัณฑ์ แท็งก์ที่ยกและเคลื่อนย้ายได้ แท็งก์ติดตึ๊ง ทึบห่อบรรจุวัตถุอันตราย ฉลาก ป้ายหรือเครื่องหมาย

(๓) จัดให้มีสถานที่เก็บวัตถุอันตรายที่เหมาะสมและปลอดภัย

(๔) ตรวจสอบความถูกต้องของเอกสารกำกับการขนส่งวัตถุอันตราย พร้อมทั้งลงลายมือชื่อในเอกสารนั้น

ข้อ ๙ ในกรณีที่เกิดอุบัติเหตุในการขนส่งทำให้วัตถุอันตรายก่อหรืออาจก่อให้เกิดอันตรายต่อบุคคล สัตว์ พืช ทรัพย์สินและสิ่งแวดล้อมได้ ให้ผู้ขับรถบรรทุกวัตถุอันตราย ผู้ผลิต ผู้นำเข้า ผู้ส่งออก ผู้ขนส่งและผู้มีไว้ในครอบครองซึ่งวัตถุอันตรายดังกล่าวที่พบเห็นหรือทราบเหตุ แล้วแต่กรณี มีหน้าที่แจ้งให้หน่วยงานผู้รับผิดชอบทราบโดยเร็วเพื่อเป็นข้อมูลในการเข้าช่วยเหลือ เคลื่อนย้าย บำบัด บรรเทา หรือขจัดความเสียหายด้วยวิธีการที่ถูกต้อง

#### ๕. ประกาศกระทรวงอุตสาหกรรม เรื่อง ระบบเอกสารกำกับการขนส่งของเสียอันตราย พ.ศ. ๒๕๔๗ ลงวันที่ ๒๗ ธันวาคม ๒๕๔๗

ข้อ ๑ ในประกาศนี้

“วัตถุอันตราย” หมายความว่า ของเสียอันตรายที่อยู่ในความรับผิดชอบของกรมโรงงานอุตสาหกรรมตามประกาศกระทรวงอุตสาหกรรมออกตามความในพระราชบัญญัติวัตถุอันตราย พ.ศ. ๒๕๓๕

“เอกสารกำกับการขนส่งของเสียอันตราย” หมายความว่า เอกสารที่ออกให้ผู้ก่อกำเนิดของเสียอันตราย ผู้ขนส่งของเสียอันตราย และผู้เก็บรวบรวมบำบัดและกำจัดของเสียอันตรายเพื่อเป็นหลักฐานในการมอบหมายให้ขนส่งของเสียอันตรายที่อยู่ในความครอบครองของตนจากที่แห่งหนึ่งไปยังที่อีกแห่งหนึ่ง

ข้อ ๖ เมื่อจะทำการขนส่งของเสียอันตราย ให้ผู้ก่อกำเนิดของเสียอันตราย จัดทำใบกำกับการขนส่งของเสียอันตราย ดังนี้

(๑) กรอกข้อมูลลงในใบกำกับการขนส่งของเสียอันตราย ตามแบบกำกับการขนส่ง ๐๒ ทำயประกาศกระทรวงนี้

(๒) ส่งมอบใบกำกับการขนส่งและคู่มือฉบับรวม ๖ ฉบับ ให้ผู้ขนส่งของเสียอันตราย

(๓) ดึงคู่มือใบกำกับการขนส่งของเสียอันตราย ลำดับที่ ๒ และ ๓ ออกจากต้นฉบับและคู่มืออื่น ๆ

(๔) จัดเก็บคู่มือใบกำกับการขนส่งของเสียอันตราย ลำดับที่ ๒ สำหรับให้กรมโรงงานอุตสาหกรรมตรวจสอบไว้อย่างน้อยสามปี นับแต่วันส่งมอบของเสียอันตรายให้ผู้ขนส่งของเสียอันตราย

ข้อ ๗ ให้ผู้ขนส่งของเสียอันตรายตรวจสอบความถูกต้อง รายละเอียดในใบกำกับการขนส่งของเสียอันตรายที่ผู้ก่อกำเนิดของเสียอันตรายจัดทำ และกรอกรายละเอียดเกี่ยวกับผู้ขนส่งของเสียอันตรายลงในใบกำกับการขนส่งของเสียอันตราย หากเห็นวารายละเอียดดังกล่าวถูกต้องตรงตามที่ระบุไว้ ให้ลงนามในใบกำกับการขนส่งของเสียอันตรายทั้งหมด

ข้อ ๑๐ การรับมอบของเสียอันตราย ให้ผู้เก็บรวบรวมบำบัดและกำจัดของเสียอันตราย ดำเนินการ ดังต่อไปนี้

(๑) ตรวจสอบต้นฉบับและคู่มือใบกำกับการขนส่งของเสียอันตรายในลำดับที่ ๔ ลำดับที่ ๕ และลำดับที่ ๖ ให้ถูกต้องตรงกับของเสียอันตรายที่จะรับกำจัด หากเห็นวารายละเอียดในใบกำกับการขนส่งของเสียอันตรายถูกต้องครบถ้วนให้ลงลายมือชื่อผู้เก็บรวบรวมบำบัดและกำจัดของเสียอันตรายหรือผู้มีอำนาจกระทำการแทน ที่ตั้งของสถานที่รับกำจัด หมายเลขโทรศัพท์ที่สามารถติดต่อได้ ลงวันที่ เดือน ปีที่รับของเสียอันตรายในต้นฉบับใบกำกับการขนส่งของเสียอันตรายและคู่มือลำดับที่ ๔ ลำดับที่ ๕ และลำดับที่ ๖

(๒) ส่งคืนคู่มือใบกำกับการขนส่งของเสียอันตรายลำดับที่ ๔ ให้ผู้ขนส่งของเสียอันตราย ต้นฉบับส่งให้กรมโรงงานอุตสาหกรรม และคู่มือลำดับที่ ๖ ส่งให้ผู้ก่อกำเนิดของเสียอันตรายภายในสิบห้าวันนับตั้งแต่วันได้รับมอบของเสียอันตรายไว้กำจัด

(๓) กรณีรายชื่อและปริมาณของเสียอันตรายไม่ตรงกับรายการในใบกำกับการขนส่งของเสียอันตรายให้ผู้เก็บรวบรวมบำบัดและกำจัดของเสียอันตรายรับของเสียอันตรายนั้นไว้ก่อนและแจ้งให้ผู้ก่อกำเนิดของเสียอันตรายทราบทันที โดยผู้ก่อกำเนิดของเสียอันตรายต้องรับผิดชอบค่าเสียหาย และค่าใช้จ่ายสำหรับการเก็บรวบรวมกากของเสียอันตรายในระหว่างการเจรจาต่อรอง ค่าใช้จ่ายส่วนที่เพิ่มสำหรับการบำบัดและกำจัดและ

ค่าใช้จ่ายอื่นตามสมควร หากไม่สามารถหาซื้อได้ภายในสิบห้าวัน ให้ผู้เก็บรวบรวมบำบัดและกำจัดของเสียอันตรายแจ้งกรมโรงงานอุตสาหกรรมตามแบบกำกับการขนส่ง ๐๔ ทำยประกาศกระทรวงอุตสาหกรรมฉบับนี้



(๔) จัดเก็บคู่มือไบโอแก๊สกับการขนส่งของเสียอันตรายลำดับที่ ๕ ไว้อย่างน้อยสามปี นับตั้งแต่วันที่ได้รับมอบของเสียอันตรายไว้กำจัด

(๕) แจ้งให้กรมโรงงานอุตสาหกรรมทราบภายในสิบห้าวัน นับแต่วันรับของเสียอันตรายไว้กำจัด กรณีผู้ก่อกำเนิดของเสียอันตรายส่งของเสียอันตรายไปกำจัดโดยไม่ได้จัดทำไบโอแก๊สกับการขนส่งของเสียอันตรายตามแบบกำกับการขนส่ง ๐๕ ท้ายประกาศกระทรวงอุตสาหกรรม

(๖) ปฏิบัติตามคำแนะนำ หลักเกณฑ์วิธีการอื่นตามที่กรมโรงงานอุตสาหกรรมกำหนด

## **๖. พระราชบัญญัติเทศบาล พ.ศ. ๒๔๙๖**

ส่วนที่ ๓ หน้าหนึ่งของเทศบาล

มาตรา ๕๐ มาตรา ๕๓ และมาตรา ๕๖ กำหนดหน้าที่ของเทศบาลตำบล เทศบาลเมือง และเทศบาลนคร ซึ่งครอบคลุมถึงการรักษาความสะอาดของถนน หรือทางเดินและที่สาธารณะ รวมทั้งการกำจัดมูลฝอยและสิ่งปฏิกูล

## **๗. พระราชบัญญัติสภาพำบลและองค์การบริหารส่วนตำบล พ.ศ. ๒๕๓๗**

อำนาจหน้าที่ของสภาพำบลและองค์การบริหารส่วนตำบลมาตรา ๒๓ และ มาตรา ๖๗ กำหนดอำนาจหน้าที่ของสภาพำบลและองค์การบริหารส่วนตำบล ซึ่งครอบคลุมถึงการจัดให้มีและรักษาทางระบายน้ำและรักษาความสะอาดของถนน ทางน้ำ ทางเดิน และที่สาธารณะรวมถึงการกำจัดมูลฝอยและสิ่งปฏิกูล

## **๘. พระราชบัญญัติองค์การบริหารส่วนจังหวัด พ.ศ. ๒๕๔๐**

หมวด ๔ อำนาจหน้าที่ขององค์การบริหารส่วนจังหวัด

มาตรา ๔๕ องค์การบริหารส่วนจังหวัดมีอำนาจหน้าที่ดำเนินกิจการภายในเขตองค์การบริหารส่วนจังหวัด ดังต่อไปนี้

(๑) สนับสนุนสภาพำบลและราชการส่วนท้องถิ่นอื่นในการพัฒนาท้องถิ่น

(๒) ประสานและให้ความร่วมมือในการปฏิบัติหน้าที่ของสภาพำบลและราชการส่วนท้องถิ่นอื่น

(๘) จัดทำกิจการใด ๆ อันเป็นอำนาจหน้าที่ของราชการส่วนท้องถิ่นอื่นที่อยู่ในเขตองค์การบริหารส่วนจังหวัด และกิจการนั้นเป็นการสมควรให้ราชการส่วนท้องถิ่นอื่นร่วมกันดำเนินการหรือให้องค์การบริหารส่วนจังหวัดจัดทำ ทั้งนี้ ตามที่กำหนดในกฎกระทรวง

(๙) จัดทำกิจการอื่นใดตามที่กำหนดไว้ในพระราชบัญญัตินี้หรือกฎหมายอื่นกำหนดให้เป็นอำนาจหน้าที่ขององค์การบริหารส่วนจังหวัด

มาตรา ๔๖ องค์การบริหารส่วนจังหวัดอาจจัดทำกิจการใด ๆ อันเป็นอำนาจหน้าที่ของราชการส่วนท้องถิ่นอื่นหรือองค์การบริหารส่วนจังหวัดอื่นที่อยู่นอกเขตจังหวัดได้ เมื่อได้รับความยินยอมจากราชการส่วนท้องถิ่นอื่นหรือองค์การบริหารส่วนจังหวัดอื่นที่เกี่ยวข้อง ทั้งนี้ ตามหลักเกณฑ์ วิธีการ และเงื่อนไขที่กำหนดในกฎกระทรวง

มาตรา ๔๘ องค์การบริหารส่วนจังหวัดอาจให้บริการแก่ประชาชน ส่วนราชการ หน่วยงานของรัฐ รัฐวิสาหกิจ หรือราชการส่วนท้องถิ่นอื่น โดยเรียกค่าบริการได้ โดยตราเป็นข้อบัญญัติ

มาตรา ๔๙ องค์การบริหารส่วนจังหวัด อาจมอบให้เอกชนกระทำการซึ่งอยู่ในอำนาจหน้าที่ขององค์การบริหารส่วนจังหวัด และเรียกเก็บค่าธรรมเนียม ค่าบริการหรือค่าตอบแทนที่เกี่ยวข้องขององค์การบริหารส่วนจังหวัดได้ แต่ต้องได้รับความเห็นชอบจากสภาองค์การบริหารส่วนจังหวัด และผู้ว่าราชการจังหวัดเสียก่อน

หลักเกณฑ์ วิธีการ และเงื่อนไขในการให้กระทำการตามวรรคหนึ่ง ให้เป็นไปตามระเบียบที่กระทรวงมหาดไทยกำหนดสิทธิในการกระทำการตามวรรคหนึ่ง เป็นสิทธิเฉพาะตัวจะโอนไปไม่ได้

#### ๙. พระราชบัญญัติกำหนดแผนและขั้นตอนการกระจายอำนาจให้แก่องค์กรปกครองส่วนท้องถิ่น

พ.ศ. ๒๕๔๒

หมวด ๒ การกำหนดอำนาจและหน้าที่ในการจัดระบบการบริการสาธารณะ

มาตรา ๑๖ ให้เทศบาล เมืองพัทยา และองค์การบริหารส่วนตำบล มีอำนาจและหน้าที่ในการจัดระบบการบริการสาธารณะเพื่อประโยชน์ของประชาชนในท้องถิ่นของตนเอง ดังนี้

(๑๘) การกำจัดมูลฝอย สิ่งปฏิกูล และน้ำเสีย

มาตรา ๑๗ ภายใต้บังคับมาตรา ๑๖ ให้องค์การบริหารส่วนจังหวัด มีอำนาจและหน้าที่ในการจัดระบบการบริการสาธารณะเพื่อประโยชน์ของประชาชนในท้องถิ่นของตนเอง ดังนี้

(๒) การสนับสนุนองค์กรปกครองส่วนท้องถิ่นอื่นในการพัฒนาท้องถิ่น

(๓) การประสานและให้ความร่วมมือในการปฏิบัติหน้าที่ขององค์กรปกครองส่วนท้องถิ่นอื่น

(๑๑) การกำจัดมูลฝอยและสิ่งปฏิกูลรวม

(๑๒) การจัดการสิ่งแวดล้อมและมลพิษต่าง ๆ

(๒๔) การจัดทำกิจการใดอันเป็นอำนาจหน้าที่ขององค์กรปกครองส่วนท้องถิ่นอื่นที่อยู่ในเขตและกิจการนั้นเป็นการสมควรให้องค์กรปกครองส่วนท้องถิ่นอื่นร่วมกันดำเนินการหรือให้องค์การบริหารส่วนจังหวัดจัดทำ ทั้งนี้ ตามที่คณะกรรมการประกาศกำหนด

#### ๑๐. พระราชบัญญัติรักษาความสะอาดและความเป็นระเบียบเรียบร้อยของบ้านเมือง

พ.ศ. ๒๕๓๕ และที่แก้ไขเพิ่มเติม (ฉบับที่ ๒) พ.ศ. ๒๕๖๐

มาตรา ๔ ในพระราชบัญญัตินี้

ที่สาธารณะ หมายความว่า สาธารณสมบัติของแผ่นดินนอกจากที่รกร้างว่างเปล่า และหมายความรวมถึงถนนและทางน้ำด้วย

สิ่งปฏิกูล หมายความว่า อจุจาระ หรือปัสสาวะ รวมตลอดถึงวัตถุอื่นใดซึ่งเป็นของโสโครกหรือมีกลิ่นเหม็น

มูลฝอย หมายความว่า เศษกระดาษ เศษผ้า เศษอาหาร เศษสินค้า ถุงพลาสติก ภาชนะที่ใส่อาหารเก่า มูลสัตว์ หรือซากสัตว์ รวมตลอดถึงสิ่งอื่นใดที่เก็บกวาดจากถนน ตลาด ที่เลี้ยงสัตว์ หรือที่อื่น

หมวด ๓ การห้ามทิ้งสิ่งปฏิกูลมูลฝอยในที่สาธารณะและสถานสาธารณะ

มาตรา ๓๒ ห้ามมิให้ผู้ใด

(๑) ทิ้งสิ่งปฏิกูลหรือมูลฝอยลงบนที่สาธารณะ

(๒) ปล่อยปละละเลยให้มีสิ่งปฏิกูลหรือมูลฝอยในที่ดินของตนในสภาพที่ประชาชนอาจเห็นได้  
หมวด ๓/๑ การจัดการสิ่งปฏิกูลและมูลฝอย

มาตรา ๓๔/๑ การเก็บ ขน และกำจัดสิ่งปฏิกูลและมูลฝอยในเขตพื้นที่ของราชการส่วนท้องถิ่นใด ให้เป็นหน้าที่และอำนาจของราชการส่วนท้องถิ่นนั้น แต่ไม่รวมถึงองค์การบริหารส่วนจังหวัด

ในการดำเนินการตามวรรคหนึ่ง ราชการส่วนท้องถิ่นจะมอบหมายให้หน่วยงานของรัฐ หรือ ราชการส่วนท้องถิ่นอื่น รวมทั้งองค์การบริหารส่วนจังหวัดหรือเอกชนเป็นผู้ดำเนินการหรือทำร่วมกับราชการส่วนท้องถิ่นก็ได้ ตามหลักเกณฑ์ วิธีการ และเงื่อนไขที่กระทรวงมหาดไทยกำหนดโดยประกาศในราชกิจจานุเบกษา ทั้งนี้ การมอบให้เอกชนดำเนินการหรือร่วมดำเนินการดังกล่าว มิให้ถือว่าเป็นการร่วมลงทุนตามกฎหมายว่าด้วยการให้เอกชนร่วมลงทุนในกิจการของรัฐ แต่หลักเกณฑ์ วิธีการ และเงื่อนไขที่กระทรวงมหาดไทยกำหนดดังกล่าว ต้องคำนึงถึงหลักเกณฑ์ตามกฎหมายว่าด้วยการให้เอกชนร่วมลงทุนในกิจการของรัฐประกอบด้วย

#### ๑๑. ประกาศกระทรวงมหาดไทย เรื่อง การจัดการมูลฝอย พ.ศ. ๒๕๖๐ ลงวันที่ ๑๘ ตุลาคม ๒๕๖๐

หมวด ๒ การเก็บ ขน และกำจัดมูลฝอย

ส่วนที่ ๒ การเก็บและขนมูลฝอย

ข้อ ๗ ให้ราชการส่วนท้องถิ่นจัดให้มีภาชนะรองรับมูลฝอยไว้ในที่สาธารณะและสถานสาธารณะให้เพียงพอและเหมาะสมกับประเภท ปริมาณมูลฝอย และกิจกรรมในสถานที่นั้น โดยอย่างน้อยต้องมีภาชนะรองรับมูลฝอยทั่วไปและมูลฝอยที่เป็นพิษหรืออันตรายจากชุมชน

ราชการส่วนท้องถิ่นต้องจัดให้เจ้าของหรือผู้ครอบครองสถานที่เอกชนที่เปิดให้ประชาชนเข้าไปได้จัดให้มีภาชนะรองรับมูลฝอยตามวรรคหนึ่ง

ข้อ ๑๐ การเก็บและขนมูลฝอยให้บรรจุไว้ในอุปกรณ์หรือยานพาหนะซึ่งกันน้ำและปิดอย่างมิดชิด รวมทั้งจัดการป้องกันไม่ให้มูลฝอย น้ำ หรือสิ่งอื่นอันเกิดจากมูลฝอยตกหล่นรั่วไหลออกจากอุปกรณ์หรือยานพาหนะนั้น และต้องดำเนินการอย่างรวดเร็ว โดยระมัดระวังไม่ให้เกิดผลกระทบต่ออาคารจรจร สุขภาพอนามัย หรือคุณภาพชีวิตของประชาชน

หมวด ๓ การมอบหมายให้เก็บ ขน หรือกำจัดมูลฝอย

ส่วนที่ ๑ การมอบหมายหน่วยงานของรัฐหรือราชการส่วนท้องถิ่นอื่น เก็บ ขน หรือกำจัดมูลฝอย

ข้อ ๑๓ ในกรณีที่ราชการส่วนท้องถิ่นร่วมดำเนินการกับหน่วยงานของรัฐหรือราชการส่วนท้องถิ่นอื่นจะเป็นประโยชน์แก่ประชาชนในท้องถิ่นมากกว่าการที่ราชการส่วนท้องถิ่นจะดำเนินการเอง ราชการส่วนท้องถิ่นอาจร่วมกับหน่วยงานของรัฐ หรือราชการส่วนท้องถิ่นอื่น ในการดำเนินการเก็บ ขน หรือกำจัดมูลฝอย โดยให้ปฏิบัติตามแนวทางในประกาศคณะกรรมการกระจายอำนาจให้แก่องค์กรปกครองส่วนท้องถิ่นว่าด้วยการทำความตกลงร่วมมือกันจัดทำบริการสาธารณะขององค์กรปกครองส่วนท้องถิ่น

กรณีราชการส่วนท้องถิ่นมอบหมายหน่วยงานของรัฐหรือราชการส่วนท้องถิ่นอื่นจะเป็นประโยชน์แก่ประชาชนในท้องถิ่นมากกว่าการที่ราชการส่วนท้องถิ่นจะดำเนินการเอง ราชการส่วนท้องถิ่นอาจ

มอบหมายให้หน่วยงานของรัฐหรือราชการส่วนท้องถิ่นอื่น ในการดำเนินการเก็บ ขน หรือกำจัดมูลฝอย โดยให้ปฏิบัติตามแนวทางในประกาศคณะกรรมการการกระจายอำนาจให้แก่องค์กรปกครองส่วนท้องถิ่นว่าด้วยการทำความตกลงร่วมมือกันจัดทำบริการสาธารณะขององค์กรปกครองส่วนท้องถิ่น โดยอนุโลม

ข้อ ๑๔ เพื่อให้มีระบบจัดการและกำจัดมูลฝอยที่มีประสิทธิภาพ เป็นมิตรต่อสิ่งแวดล้อม และสามารถนำไปใช้ให้เกิดประโยชน์ด้านอื่น ๆ ได้ ในการดำเนินการของราชการท้องถิ่นตามข้อ ๑๓ ให้คณะกรรมการจังหวัด หรือคณะกรรมการกลาง แล้วแต่กรณี มีหน้าที่แนะนำและกำกับราชการส่วนท้องถิ่นในการรวมกลุ่มของราชการส่วนท้องถิ่นภายในจังหวัด ทั้งนี้ ตามแนวทางที่กระทรวงมหาดไทยกำหนด

กรณีราชการส่วนท้องถิ่นไม่อาจดำเนินการตามวรรคหนึ่งได้ หรือกรณีมีการดำเนินการข้ามเขตจังหวัดให้ราชการส่วนท้องถิ่น โดยคำแนะนำของคณะกรรมการจังหวัด หรือคณะกรรมการกลาง แล้วแต่กรณี ขอทำความตกลงกับรัฐมนตรีว่าการกระทรวงมหาดไทยหรือผู้ที่รัฐมนตรีว่าการกระทรวงมหาดไทยมอบหมายก่อนดำเนินการ

ส่วนที่ ๒ การมอบหมายเอกชนเก็บ ขน หรือกำจัดมูลฝอย

ข้อ ๑๕ ราชการส่วนท้องถิ่นอาจมอบหมายให้เอกชนดำเนินการหรือร่วมดำเนินการเก็บ ขน หรือกำจัดมูลฝอย หากจะเป็นประโยชน์แก่ประชาชนในท้องถิ่นมากกว่าการที่ราชการส่วนท้องถิ่นจะดำเนินการเอง

ข้อ ๑๖ การมอบหมายให้เอกชนดำเนินการหรือร่วมดำเนินการเก็บหรือขนมูลฝอยให้ดำเนินการตามกฎหมายว่าด้วยการจัดซื้อจัดจ้างและการบริหารพัสดุภาครัฐ

**๑๒. ประกาศกรมควบคุมมลพิษ เรื่อง แนวทางการบริหารจัดการของเสียอันตรายจากชุมชน สำหรับองค์กรปกครองส่วนท้องถิ่น พ.ศ. ๒๕๖๐ ลงวันที่ ๑๙ พฤษภาคม ๒๕๖๐**

กำหนดแนวทางการบริหารจัดการของเสียอันตรายจากชุมชนเพื่อให้องค์กรปกครองส่วนท้องถิ่น นำไปใช้เป็นแนวทางในการบริหารจัดการของเสียอันตรายจากชุมชน ตั้งแต่การเตรียมความพร้อม การแยกทิ้ง การเก็บรวบรวม การขนส่ง และการติดตามประเมินผล

### ภาคผนวก ก

รายละเอียดการดำเนินงานด้านการจัดการของเสียอันตรายจากชุมชนรายจังหวัด

ภาคผนวก ก

การดำเนินงานด้านการจัดการของเสียอันตรายจากชุมชนรายจังหวัด

(ข้อมูล ณ วันที่ ๑ ตุลาคม ๒๕๖๓ - ๓๐ กันยายน ๒๕๖๔)

ปริมาณการเก็บรวบรวมของเสียอันตรายจากชุมชนและซากผลิตภัณฑ์เครื่องใช้ไฟฟ้าและอุปกรณ์อิเล็กทรอนิกส์

ลำดับ	จังหวัด	จุดรวบรวม	การเก็บรวบรวม (หน่วย: กิโลกรัม)						รวมน้ำหนัก (กิโลกรัม)	รวมน้ำหนัก (ตัน)
			โทรศัพท์และแบตเตอรี่มือถือ	ถ่านไฟฉาย	กลุ่มหลอดไฟ	กลุ่มภาชนะบรรจุสารเคมี	ซากผลิตภัณฑ์เครื่องใช้ไฟฟ้า	กลุ่มอื่น ๆ (ระบุ)		
๑	เชียงใหม่	อบจ.เชียงใหม่	-	๓,๘๘๐.๓๖	๒๔,๔๑๑.๒๓	๑๓,๒๐๕.๙๖	๔,๔๖๔.๘๒	๕,๑๑๖.๑๑	๕๑,๐๗๘.๔๘	๕๑.๐๘
๒	เชียงราย	อบจ.เชียงราย	๔,๓๕๘.๐๐	-	๑๘,๕๗๘.๐๐	๑๔,๘๔๒.๐๐	๑,๙๑๓.๐๐	-	๓๙,๖๙๑.๐๐	๓๙.๖๙
๓	แม่ฮ่องสอน	อบจ.แม่ฮ่องสอน	-	๘๓.๙๗	๘๙๘.๕	๒,๔๕๙.๙	๔๐๙	๗๒.๙	๓,๙๒๔.๒๗	๓.๙๒
๔	ลำพูน	อบจ.ลำพูน	-	๒,๖๕๑.๐๐	๙,๕๙๕.๔๐	๒,๔๙๘.๙๐	-	๒,๗๔๔.๖๐	๑๗,๔๘๙.๙๐	๑๗.๔๙
๕	ลำปาง	อบจ.ลำปาง	-	๑๐,๐๘๐.๐๐	๑๕,๑๐๐.๐๐	๓,๒๕๐.๐๐	-	-	๒๘,๔๓๐.๐๐	๒๘.๔๓
๖	พะเยา	อบจ.พะเยา	-	-	-	-	-	-	๑๒,๑๘๐.๐๐	๑๒.๑๘
๗	แพร่	อบจ.แพร่	-	๑,๔๙๐.๐	๗,๒๙๐.๐	๕,๑๐๐.๐	๕,๐๕๐.๐	-	๑๘,๙๓๐.๐๐	๑๘.๙๓
๘	น่าน	อบจ.น่าน	-	๕,๐๐๐	๑๕,๙๙๐	๓,๐๐๐	๒,๐๐๐	-	๒๕,๙๙๐	๒๕.๙๙
๙	พิษณุโลก	ทน.พิษณุโลก	-	๑๔๐.๒๒	๑,๕๑๙.๑๐	๙๖.๗๒	-	๑๒	๑,๘๙๖.๑๓	๑.๙๐
		อบจ.พิษณุโลก	๕๐	๑,๐๒๗.๒๐	๗,๗๕๒.๐๐	๑,๐๓๐	๒๗๒.๐๐	-	๑๐,๑๓๑	๑๐.๑๓
๑๐	ตาก	อบจ.ตาก	-	-	-	-	-	-	-	-
๑๑	อุตรดิตถ์	อบจ.อุตรดิตถ์	๑๔๒.๑๒	๑,๑๑๓.๙๘	๕,๕๓๓.๓๐	๖,๖๓๗.๘๐	-	-	๑๓,๔๒๗.๒๐	๑๓.๔๓
๑๒	สุโขทัย	ทม.สวรรคโลก	๑๒.๕๐	๓๐๑.๔๐	๒,๖๘๓.๘๐	๖๖๗.๗๐	๓๖๕.๔๐	๘๐.๐๐	๔,๑๑๐.๘๐	๔.๑๑
		ทม.สุโขทัยธานี	๑๗.๙๐	๖๖๒.๕๐	๕,๐๖๕.๒๐	๒,๓๔๗.๖๐	๖๖๑.๙๐	๔๘.๐๐	๘,๘๐๓.๑๐	๘.๘๐
๑๓	เพชรบูรณ์	อบจ.เพชรบูรณ์	-	๒๕๐.๐๐	๗,๘๑๐.๐๐	๔,๘๙๐.๐๐	๕๒๐.๐๐	๕๐.๐๐	๑๓,๕๒๐.๐๐	๑๓.๕๒
๑๔	นครสวรรค์	อบจ.นครสวรรค์	-	๘๒๓.๔๐	๕,๕๑๙.๗๐	๑,๔๔๙.๐๐	๑๔๖.๕๐	-	๗,๙๓๘.๐๐	๗.๙๔
๑๕	กำแพงเพชร	อบจ.กำแพงเพชร	-	๖๙๙.๑	๖,๒๘๔.๗๔	๑,๑๑๕.๕๐	๖๓๗.๔	-	๘,๑๓๖.๗๔	๘.๑๓
๑๖	อุทัยธานี	อบจ.อุทัยธานี	-	๔๔๖.๕๐	๒,๑๓๗.๐๐	๖๓๓.๐๐	๓๐.๐๐	๖๓.๐๐	๓,๓๐๙.๕๐	๓.๓๑

ลำดับ	จังหวัด	จุดรวบรวม	การเก็บรวบรวม (หน่วย:กิโลกรัม)						รวมน้ำหนัก (กิโลกรัม)	รวมน้ำหนัก (ตัน)
			โทรศัพท์และ แบตเตอรี่มือถือ	ถ่านไฟฉาย	กลุ่มหลอดไฟ	กลุ่มภาชนะ บรรจุสารเคมี	ซากผลิตภัณฑ์ เครื่องใช้ไฟฟ้า	กลุ่มอื่น ๆ (ระบุ)		
๑๗	พิจิตร	อบจ.พิจิตร	-	-	-	-	-	-	๓,๐๐๐.๐๐	๓.๐๐
๑๘	นครปฐม	อบจ.นครปฐม	๓๕.๐๐	-	-	-	๙.๐๐	-	๔๔.๐๐	๐.๐๔
๑๙	ชัยนาท	ทต.โพธิ์พิทักษ์	-	-	๖๗๔.๐๐	๒๗.๐๐	๕๔.๖๐	-	๘๘๘.๖๐	๐.๘๘
๒๐	สุพรรณบุรี	อบจ.สุพรรณบุรี	๔๒.๕๐	๑๒๖.๐๐	๓๗๒.๐๐	๘๗.๔๐	๔๓๗.๐๐	๕.๑๖	๑,๐๗๐.๐๖	๑.๐๗
๒๑	สมุทรสาคร	อบจ.สมุทรสาคร	๑๙.๗	๗๓.๗	๒,๗๖๓.๖	๓๖๔.๒	๒๑	๙๐.๘	๓,๓๓๓.๐๐	๓.๓๓
๒๒	นนทบุรี	ทน.นนทบุรี	-	๑,๐๘๘.๗๐	๖,๙๐๖.๓๐	๔๙๒	๒,๔๙๓.๓๐	-	๑๐,๙๘๐.๓๐	๑๐.๙๘
		ทน.ปากเกร็ด	-	๒,๓๖๗	๑๓,๑๙๘	๗๗๓	๑๐๑	๖๑๔	๑๗,๐๕๓	๑๗.๐๕
		อบจ.นนทบุรี	-	-	-	-	-	-	๓,๕๗๙	๓.๕๘
๒๓	สิงห์บุรี	อบจ.สิงห์บุรี	๔.๓๐	๒๘๗.๘๑	๒,๒๑๕.๘๐	๒๖๕.๗๐	๔๑.๖	๘.๘	๒,๘๒๔.๐๑	๒.๘๒
๒๔	อ่างทอง	ทม.อ่างทอง	-	๗๘๐.๓	๑,๘๖๙.๕๐	๒๒๑	-	-	๒,๘๗๐.๘๐	๒.๘๗
๒๕	ปทุมธานี	อปท.เจ้าของพื้นที่	-	-	-	-	-	-	๖๘๘,๓๒๐	๖๘๘.๓๒
๒๖	พระนครศรีอยุธยา	อบจ.พระนครศรีอยุธยา	-	๙๐.๑๙	๒,๗๕๒.๑๙	๓,๓๑๑.๕๓	๖๗๐.๑๗	๑.๖๓	๖,๘๒๕.๗๑	๖.๘๓
๒๗	สระบุรี	ทม.สระบุรี	-	๔๑๔.๐๐	๕,๒๕๘.๐๐	๔,๑๘๑.๐๐	๑๗๕.๐๐	-	๑๐,๐๒๘.๐๐	๑๐.๐๓
๒๘	ลพบุรี	อบจ.ลพบุรี	-	๖,๘๐๐.๐๐	๑๗,๒๐๐.๐๐	๓,๒๐๐.๐๐	๒,๐๐๐.๐๐	๑๐๐.๐๐	๒๖,๕๐๐.๐๐	๒๖.๕๐
๒๙	นครนายก	อบจ.นครนายก	-	๘๐.๐๐	๓,๒๐๐.๐๐	๓๐๐.๐๐	๑๖๐.๐๐	-	๓,๗๔๐.๐๐	๓.๗๔
๓๐	ปราจีนบุรี	อบจ.ปราจีนบุรี	๒๑.๑๒	๘๗.๔๖	๓,๕๖๐.๒๖	๒,๕๕๕.๔๑	๒๙.๕๘	๑๑๐.๔๐	๖,๓๖๔.๒๓	๖.๓๖
๓๑	สระแก้ว	อบต.ผักขะ/อบต.หันทราย ทม.วังน้ำเย็น/ทต.เขาฉกรรจ์ /ทม.อรัญญประเทศ /อบต.วัฒนานคร	๕๙๐.๔	๔๐.๘	๑๖๙	-	๑๖.๙	๔๖.๒	๗๖๓.๓	๐.๗๖
๓๒	ราชบุรี	อบจ.ราชบุรี	๑๕๗.๐๐	-	๓,๙๗๘.๐๐	๓๔๙.๐๐	-	-	๔,๔๘๔.๐๐	๔.๔๘
๓๓	สมุทรสงคราม	อบจ.สมุทรสงคราม	-	๑๕.๕๐	๘๘๓.๑๘	๔๔.๖๐	-	-	๘๔๒.๒๘	๐.๘๔
๓๔	กาญจนบุรี	อบจ.กาญจนบุรี	๑๒๐.๔๐	๒๓๘.๘๐	๒,๙๗๙.๘๐	๖๑๑.๙๕	๒๓๗.๘๐	๑๓๙.๗๐	๔,๓๒๘.๔๕	๔.๓๓

ลำดับ	จังหวัด	จุดรวบรวม	การเก็บรวบรวม (หน่วย:กิโลกรัม)						รวมน้ำหนัก (กิโลกรัม)	รวมน้ำหนัก (ตัน)
			โทรศัพท์และ แบตเตอรี่มือถือ	ถ่านไฟฉาย	กลุ่มหลอดไฟ	กลุ่มภาชนะ บรรจุสารเคมี	ซากผลิตภัณฑ์ เครื่องใช้ไฟฟ้า	กลุ่มอื่น ๆ (ระบุ)		
๓๕	เพชรบุรี	อบจ.เพชรบุรี	-	-	-	-	-	-	๓๘,๒๘๒.๐๐	๓๘.๒๘
๓๖	ประจวบคีรีขันธ์	อบจ.ประจวบคีรีขันธ์	-	๔๘๗.๔๗	๔,๑๕๘.๓๒	๑๓๖.๘๐	-	๘๓๔.๙๖	๕,๖๑๗.๕๕	๕.๖๒
๓๗	อุดรธานี	อบจ.อุดรธานี	๕๐๐.๐๐	๒๓๐.๐๐	๖,๗๓๐.๐๐	๖๕๐.๐๐	๑,๒๐๐.๐๐	๘๕๐.๐๐	๑๐,๑๖๐.๐๐	๑๐.๑๖
๓๘	เลย	อบจ.เลย	-	-	-	-	-	-	๑๔,๗๐๙.๐๐	๑๔.๗๑
๓๙	หนองคาย	อบจ.หนองคาย	-	๒,๗๐๐.๐๐	๒,๖๒๐.๐๐	๖๐๐.๐๐	๓๐๐.๐๐	๒๕๐.๐๐	๖,๔๗๐.๐๐	๖.๔๗
๔๐	บึงกาฬ	ศูนย์ราชการ จ.บึงกาฬ	-	๑,๐๓๘.๐๐	๑,๗๕๖.๐๐	๑๐๖.๐๐	-	๑,๒๒๐.๐๐	๔,๑๒๐.๐๐	๔.๑๒
		อปท.เจ้าของพื้นที่	๖๗.๖๐	๖๓๓.๒๐	๒,๖๐๓.๘๐	๒๕๒.๔๐	๒๐๗.๘๐	๕๖๐.๐๐	๔,๓๖๔.๘๐	๔.๓๖
๔๑	สกลนคร	ทต.พังโคน	-	๙๘๖.๐๐	๗๙๔.๐๐	๙๗.๐๐	๓๕.๐๐	๑๕.๐๐	๑,๙๒๗.๐๐	๑.๙๓
		ทต.ท่าแร่	๒.๐๐	๒๙.๐๐	๕๒๒.๐๐	๑๔.๐๐	๓.๐๐	-	๕๗๐.๐๐	๐.๕๗
		ทน.สกลนคร	๔.๐๐	๓๒๑.๖๐	๑,๑๘๔.๓๐	๓๗.๕๐	๖๐๐.๓๐	๗๐.๐๐	๒,๒๑๗.๗๐	๒.๒๒
๔๒	นครพนม	อบจ.นครพนม	-	๓๐๗.๐๐	๓,๖๔๒.๐๐	๕๔๐.๐๐	๒๙๑.๐๐	-	๔,๗๘๐.๐๐	๔.๗๘
		สนง.ทสจ.นครพนม	๓.๐๐	-	-	-	-	-	๓.๐๐	๐.๐๐
๔๓	ขอนแก่น	อบจ.ขอนแก่น	๔,๔๓๐.๐๐	-	๑๙,๗๗๐.๐๐	๒,๗๐๐.๐๐	๗,๒๕๐.๐๐	-	๓๔,๑๕๐.๐๐	๓๔.๑๕
๔๔	มหาสารคาม	อบจ.มหาสารคาม	-	๔,๒๖๐.๑๐	๑๐,๖๓๕.๖๐	๑,๙๔๔.๖๐	-	-	๑๖,๘๔๐.๓๐	๑๖.๘๔
๔๕	กาฬสินธุ์	อบจ.กาฬสินธุ์	๒๑๐.๐๐	๘๕๐.๐๐	๖,๗๔๐.๐๐	๙๖๐.๐๐	๑,๒๔๐.๐๐	-	๑๐,๐๐๐.๐๐	๑๐.๐๐
๔๖	ร้อยเอ็ด	อบจ.ร้อยเอ็ด	-	๙,๔๑๕.๐๐	๑๘,๑๕๓.๐๐	๓,๑๕๒.๐๐	-	-	๓๐,๗๒๐.๐๐	๓๐.๗๒
๔๗	หนองบัวลำภู	อบจ.หนองบัวลำภู	-	๑,๐๐๐.๐๐	๓,๘๖๐.๐๐	๒,๑๔๐.๐๐	-	๑,๐๐๐.๐๐	๘,๐๐๐.๐๐	๘.๐๐
๔๘	นครราชสีมา	ทม.สีคิ้ว	๑๕๐.๐๐	๘๐.๐๐	๓,๘๑๕.๐๐	๓๕๐.๐๐	-	-	๔,๓๙๕.๐๐	๔.๔๐
		ทต.สูงเนิน	๒๕๐.๐๐	๒๐.๐๐	๔,๒๑๐.๐๐	๔๘๐.๐๐	๑๕๐.๐๐	-	๕,๑๑๐.๐๐	๕.๑๑
		ทต.โชคชัย	-	๔๐.๐๐	๒,๕๙๐.๐๐	๒๓๐.๐๐	๑๐๐.๐๐	-	๒,๙๖๐.๐๐	๒.๙๖
๔๙	บุรีรัมย์	อปท. เจ้าของพื้นที่	๕๗๘.๗๐	๒,๗๘๐.๖๐	๙,๘๒๗.๕๘	๔,๑๖๓.๗๗	๓,๓๕๕.๓๐	๓,๙๑๖.๔๐	๒๔,๖๒๒.๓๕	๒๔.๖๒
๕๐	สุรินทร์	อบจ.สุรินทร์	-	๒,๑๖๔.๑๐	๑๑,๘๘๕.๒๖	๑,๙๕๕.๔๐	๗๔๒.๐๐	๑,๘๒๘.๘๐	๑๘,๕๗๕.๕๖	๑๘.๕๘
๕๑	ชัยภูมิ	อบจ.ชัยภูมิ	๖๕.๒๒	๔๒๖.๙๖	๕,๐๓๔.๘๖	๑,๕๕๑.๒๐	-	๑,๔๔๙.๐๐	๘,๕๒๗.๒๔	๘.๕๓



ลำดับ	จังหวัด	จุดรวบรวม	การเก็บรวบรวม (หน่วย:กิโลกรัม)						รวมน้ำหนัก (กิโลกรัม)	รวมน้ำหนัก (ตัน)
			โทรศัพท์และ แบตเตอรี่มือถือ	ถ่านไฟฉาย	กลุ่มหลอดไฟ	กลุ่มภาชนะ บรรจุสารเคมี	ซากผลิตภัณฑ์ เครื่องใช้ไฟฟ้า	กลุ่มอื่น ๆ (ระบุ)		
๕๒	อุบลราชธานี	อบจ.อุบลราชธานี	-	-	-	-	-	-	-	
๕๓	ศรีสะเกษ	อบจ.ศรีสะเกษ	๗๘.๐๐	๑,๒๕๐.๐๐	๓,๕๕๑.๐๐	๑,๑๐๐.๐๐	๖๓๕.๐๐	-	๖,๖๑๔.๐๐	๖.๖๑
๕๔	ยโสธร	อบจ.ยโสธร	๑,๒๓๐.๐๐	๒,๐๘๐.๐๐	๕๑๓.๐๐	-	๘๒.๐๐	๙๕.๐๐	๔,๐๐๐.๐๐	๔.๐๐
๕๕	อำนาจเจริญ	อบจ.อำนาจเจริญ	-	-	-	-	-	-	๖,๔๐๐.๐๐	๖.๔๐
๕๖	มุกดาหาร	ศาลากลาง จ.มุกดาหาร	๓.๐๐	๓๗๔.๕๐	๓,๐๕๗.๖๑	๓๖๕.๔๖	๒๕๐.๔๐	๙๕๒.๔๐	๕,๐๐๓.๓๗	๕.๐๐
๕๗	ชลบุรี	อบจ.ชลบุรี	๒๘๐.๐๐	๑,๗๑๐.๐๐	๒๐,๔๐๐.๐๐	๓,๓๖๐.๐๐	๖๑๐.๐๐	๓๒๐.๐๐	๒๖,๖๘๐.๐๐	๒๖.๖๘
		ทน.เจ้าพระยาสุรศักดิ์	๑.๐๐	๓.๐๐	๓๐๐.๐๐	๑๒.๐๐	-	๒๘.๐๐	๓๔๔.๐๐	๐.๓๔
		ทน.แหลมฉบัง	๕๓.๓๓	๖๘.๗๒	๒,๖๖๕.๖๐	๖๘.๙๘	๑๑๔.๐๖	๙.๐๔	๒,๙๗๙.๗๓	๒.๙๘
		เมืองพิทยา	-	-	-	-	-	-	๓.๙๖	๐.๐๐
		อบต.บ่อวิน	-	-	๕๕.๐๐	-	-	-	๕๕.๐๐	๐.๐๖
๕๘	ฉะเชิงเทรา	อบจ.ฉะเชิงเทรา	-	-	-	-	-	-	๑๔,๙๑๔.๐๐	๑๔.๙๑
๕๙	ระยอง	ศูนย์กำจัดขยะมูลฝอยรวม	๓.๐๐	๑,๑๒๗.๐๐	๗,๘๗๖.๐๐	๒๔.๐๐	๒๐.๐๐	๗๐.๐๐	๙,๑๒๐.๐๐	๙.๑๒
๖๐	จันทบุรี	อบจ.จันทบุรี	-	-	-	-	-	-	๙,๓๔๐.๐๐	๙.๓๔
๖๑	ตราด	อบจ.ตราด	-	๒๕.๐๐	๗๙๐.๐๐	๔๙๐.๐๐	๑๓๕.๐๐	๑๙๐.๐๐	๑,๖๓๐.๐๐	๑.๖๓
๖๒	สมุทรปราการ	อปท.เจ้าของพื้นที่	-	-	-	-	-	-	๖,๘๓๙.๐๕	๖.๘๔
๖๓	สุราษฎร์ธานี	อบจ.สุราษฎร์ธานี	-	๑๕.๐๐	๙๐๐.๐๐	๘๕.๐๐	-	-	๑,๐๐๐.๐๐	๑.๐๐
๖๔	ชุมพร	อบจ.ชุมพร	๕.๐๐	๓๘.๐๐	๒,๗๕๑.๐๐	๕๕๐.๕๐	๑๖๓.๐๐	-	๓,๕๐๗.๕๐	๓.๕๑
๖๕	พัทลุง	อบจ.พัทลุง	-	๓๑๒.๙๓	๘,๐๓๖.๑๐	๑,๔๕๙.๓๐	-	๑,๓๑๒.๓๐	๑๑,๑๒๐.๐๐	๑๑.๑๒
๖๖	นครศรีธรรมราช	อบจ.นครศรีธรรมราช	-	๑๙๐.๐๐	๖,๑๘๐.๐๐	๗๘๐.๐๐	๒,๒๘๐.๐๐	๒๐.๐๐	๙,๕๕๐.๐๐	๙.๕๕
๖๗	ภูเก็ต	ศูนย์กำจัดมูลฝอยรวม	๓,๑๘๑.๐๐	๙๕.๐๐	๕,๖๖๖.๐๐	-	-	-	๘,๙๔๒.๐๐	๘.๙๔
๖๘	พังงา	ทม.พังงา	๙๑.๐๐	๒๑๓.๕๐	๒,๒๒๓.๕๐	๑๕๑.๗๐	-	๑๘๐.๐๐	๒,๘๕๙.๗๐	๒.๘๖
๖๙	กระบี่	อบจ.กระบี่	๘.๑๒	๒๓๐.๗๙	๓,๑๗๙.๗๕	๒๔๐.๒๕	-	-	๓,๖๕๘.๙๑	๓.๖๖
๗๐	ตรัง	ทม.กันตัง	๕๙.๐๐	๒๒.๘๑	๒,๐๐๐.๔๐	๒๘๐.๒๐	๑๓.๕๐	๓,๖๐๐.๕๐	๕,๙๗๖.๔๑	๕.๙๘

ลำดับ	จังหวัด	จุดรวบรวม	การเก็บรวบรวม (หน่วย:กิโลกรัม)						รวมน้ำหนัก (กิโลกรัม)	รวมน้ำหนัก (ตัน)
			โทรศัพท์และ แบตเตอรี่มือถือ	ถ่านไฟฉาย	กลุ่มหลอดไฟ	กลุ่มภาชนะ บรรจุสารเคมี	ซากผลิตภัณฑ์ เครื่องใช้ไฟฟ้า	กลุ่มอื่น ๆ (ระบุ)		
๗๑	ระนอง	อบจ.ระนอง	-	๒.๙๐	๓๙๑.๗๘	๔.๑๐	-	๘๗.๘๐	๔๘๖.๕๘	๐.๔๙
๗๒	สงขลา	อบจ.สงขลา	-	๖๗๘.๐๐	๑๒,๙๗๔.๘๐	๖๑๘.๒๐	๕๗๔.๘๐	-	๑๔,๘๕๕.๘๐	๑๔.๘๕
๗๓	สตูล	อบจ.สตูล	-	๒๔๒.๗๐	๒,๐๗๑.๖๐	๑,๘๘๐.๗๐	๔,๖๘๐.๘๐	๕,๓๒๗.๒๐	๑๔,๒๐๓.๐๐	๑๔.๒๐
๗๔	ปัตตานี	อบจ.ปัตตานี	๕๐๖.๙๔	๖๖๖.๗๐	๒,๐๔๓.๒๓	๑,๓๘๔.๗๓	๑,๖๘๘.๕๐	๓๖๒.๙๓	๖,๖๕๓.๐๓	๖.๖๕
๗๕	ยะลา	อบจ.ยะลา	-	๒๐๓.๐๐	๒,๒๕๐.๐๐	๓๐๕.๐๐	-	๑๕๘.๐๐	๒,๙๑๖.๐๐	๒.๙๒
๗๖	นราธิวาส	อบจ.นราธิวาส	-	-	-	-	-	-	-	-
<b>รวม</b>									<b>๑,๕๑๔,๐๘๙.๔๑</b>	<b>๑,๕๑๔.๐๙</b>

ปริมาณการส่งกำจัดของเสียอันตรายจากชุมชนและซากผลิตภัณฑ์เครื่องใช้ไฟฟ้าและอุปกรณ์อิเล็กทรอนิกส์

ลำดับ	จังหวัด	จุดรวบรวม	การส่งกำจัด (หน่วย: กิโลกรัม)						รวมน้ำหนัก (กิโลกรัม)	รวมน้ำหนัก (ตัน)
			โทรศัพท์และแบตเตอรี่มือถือ	ถ่านไฟฉาย	กลุ่มหลอดไฟ	กลุ่มภาชนะบรรจุสารเคมี	ซากผลิตภัณฑ์เครื่องใช้ไฟฟ้า	กลุ่มอื่น ๆ (ระบุ)		
๑	เชียงใหม่	อบจ.เชียงใหม่	-	-	-	-	-	-	-	
๒	เชียงราย	อบจ.เชียงราย	๔,๓๕๘.๐๐	-	๑๘,๕๗๘.๐๐	๑๔,๘๔๒.๐๐	๑,๙๑๓.๐๐	-	๓๙,๖๙๑.๐๐	๓๙.๖๙
๓	แม่ฮ่องสอน	อบจ.แม่ฮ่องสอน	-	๘๓.๙๗	๘๙๘.๕	๒๔๕๙.๙	๔๐๙	๗๒.๙	๓,๙๒๔.๒๗	๓.๙๒
๔	ลำพูน	อบจ.ลำพูน	-	๒,๖๕๑.๐๐	๙,๕๙๕.๔๐	๒,๔๙๘.๙๐	-	๒,๗๔๔.๖๐	๑๗,๔๘๙.๙๐	๑๗.๔๙
๕	ลำปาง	อบจ.ลำปาง	-	๑๐,๐๘๐.๐๐	๑๕,๑๐๐.๐๐	๓,๒๕๐.๐๐	-	-	๒๘,๔๓๐.๐๐	๒๘.๔๓
๖	พะเยา	อบจ.พะเยา	-	-	-	-	-	-	๑๒,๑๘๐.๐๐	๑๒.๑๘
๗	แพร่	อบจ.แพร่	-	๑,๔๙๐.๐๐	๗,๒๙๐.๐๐	๕,๑๐๐.๐๐	๕,๐๕๐.๐๐	-	๑๘,๙๓๐.๐๐	๑๘.๙๓
๘	น่าน	อบจ.น่าน	-	๕,๐๐๐.๐๐	๑๕,๙๙๐.๐๐	๓,๐๐๐.๐๐	๒,๐๐๐.๐๐	-	๒๕,๙๙๐.๐๐	๒๕.๙๙
๙	พิษณุโลก	ทน.พิษณุโลก	๑๐๐.๐๐	๑๐๐.๐๐	๒,๘๐๐.๐๐	-	-	-	๓,๐๐๐.๐๐	๓.๐๐
		อบจ.พิษณุโลก	๕๐.๐๐	๑,๐๒๗.๒๐	๗,๗๕๒.๐๐	๑,๐๒๙.๘๐	๒๗๒.๐๐	-	๑๐,๑๓๑.๐๐	๑๐.๑๓
๑๐	ตาก	อบจ.ตาก	-	-	-	-	-	-	-	
๑๑	อุตรดิตถ์	อบจ.อุตรดิตถ์	๑๔๒.๑๒	๑,๑๑๓.๙๘	๕,๕๓๓.๓๐	๖,๖๓๗.๘๐	-	-	๑๓,๔๒๗.๒๐	๑๓.๔๓
๑๒	สุโขทัย	ทม.สวรรคโลก	๑๒.๕๐	๓๐๑.๔๐	๒,๖๘๓.๘๐	๖๖๗.๗๐	๓๖๕.๔๐	๘๐.๐๐	๔,๑๑๐.๘๐	๔.๑๑
		ทม.สุโขทัยธานี	๑๗.๙๐	๖๖๒.๕๐	๕,๐๖๕.๒๐	๒,๓๔๗.๖๐	๖๖๑.๙๐	๔๘.๐๐	๘,๘๐๓.๑๐	๘.๘๐
๑๓	เพชรบูรณ์	อบจ.เพชรบูรณ์	-	๒๕๐.๐๐	๗,๘๑๐.๐๐	๔,๘๙๐.๐๐	๕๒๐.๐๐	๕๐.๐๐	๑๓,๕๒๐.๐๐	๑๓.๕๒
๑๔	นครสวรรค์	อบจ.นครสวรรค์	-	๘๒๓.๔๐	๕,๕๑๙.๗๐	๑,๔๔๙.๐๐	๑๔๖.๕๐	-	๗,๙๓๘.๖๐	๗.๙๔
๑๕	กำแพงเพชร	อบจ.กำแพงเพชร	-	๖๙๙.๑๐	๖,๒๘๔.๗๔	๑,๑๑๕.๕๐	๖๓๗.๔๐	-	๘,๗๓๖.๗๔	๘.๗๔
๑๖	อุทัยธานี	อบจ.อุทัยธานี	-	-	-	-	-	-	-	
๑๗	พิจิตร	อบจ.พิจิตร	-	-	-	-	-	-	๓,๐๐๐.๐๐	๓.๐๐
๑๘	นครปฐม	อบจ.นครปฐม	-	-	-	-	-	-	-	
๑๙	ชัยนาท	ทต.โพธิ์พิทักษ์	-	-	-	-	-	-	-	
๒๐	สุพรรณบุรี	อบจ.สุพรรณบุรี	๓๓.๐๐	๑๐๕.๔๐	๓๑๕.๒๐	๕๒.๘๐	๔๒๔.๗๐	๐.๑๖	๙๓๑.๒๖	๐.๙๓

ลำดับ	จังหวัด	จุดรวบรวม	การส่งกำจัด (หน่วย:กิโลกรัม)						รวมน้ำหนัก (กิโลกรัม)	รวมน้ำหนัก (ตัน)
			โทรศัพท์และ แบตเตอรี่มือถือ	ถ่านไฟฉาย	กลุ่มหลอดไฟ	กลุ่มภาชนะ บรรจุสารเคมี	ซากผลิตภัณฑ์ เครื่องใช้ไฟฟ้า	กลุ่มอื่น ๆ (ระบุ)		
๒๑	สมุทรสาคร	อบจ.สมุทรสาคร	-	-	-	-	-	-	-	-
๒๒	นนทบุรี	ทน.นนทบุรี	-	๑,๐๘๘.๗	๖,๙๐๖.๓	๔๙๒	๒,๔๙๓.๓	-	๑๐,๙๘๐.๓๐	๑๐.๙๘
		ทน.ปากเกร็ด	-	๗๘๐	๒,๕๒๐	๔๓๐	-	-	๓,๗๓๐	๓.๗๓
		อบจ.นนทบุรี	-	๑๐๐	๔,๓๔๐	๓๐๐	๒๐๐	-	๔,๙๔๐	๔.๙๔
๒๓	สิงห์บุรี	อบจ.สิงห์บุรี	๔.๓	๒๒๑.๗๑	๒,๐๗๐.๔๐	๒๑๓.๖	๓๐.๔	๖.๙	๓,๐๐๘.๐๑	๓.๐๑
๒๔	อ่างทอง	ทม.อ่างทอง	-	-	-	-	-	-	-	-
๒๕	ปทุมธานี	อปท.เจ้าของพื้นที่	-	-	-	-	-	-	-	-
๒๖	พระนครศรีอยุธยา	อบจ.พระนครศรีอยุธยา	-	-	-	-	-	-	-	-
๒๗	สระบุรี	ทม.สระบุรี	-	๔๑๔.๐๐	๕,๒๕๘.๐๐	๔,๑๘๑.๐๐	๑๗๕.๐๐	-	๑๐,๐๒๘.๐๐	๑๐.๐๓
๒๘	ลพบุรี	อบจ.ลพบุรี	-	๖,๑๐๐.๐๐	๑๕,๔๐๐.๐๐	๒,๗๐๐.๐๐	๑,๗๐๐.๐๐	๑๐๐.๐๐	๒๖,๐๐๐.๐๐	๒๖.๐๐
๒๙	นครนายก	อบจ.นครนายก	-	๘๐.๐๐	๓,๒๐๐.๐๐	๓๐๐.๐๐	๑๖๐.๐๐	-	๓,๗๔๐.๐๐	๓.๗๔
๓๐	ปราจีนบุรี	อบจ.ปราจีนบุรี	๒๑.๑๒	๘๗.๔๖	๓,๕๖๐.๒๖	๒,๕๕๕.๔๑	๒๙.๕๘	๑๑๐.๔๐	๖,๓๖๔.๒๓	๖.๓๖
๓๑	สระแก้ว	อบต.ผักขะ/อบต.หันทราย ทม.วังน้ำเย็น/ทต.เขาคกรรจ /ทม.อรัญญประเทศ /อบต.วัฒนานคร	๕๙๐.๔	๔๐.๘	๑๖๙	-	๑๖.๙	๔๖.๒	๗๖๓.๓	๐.๗๖
๓๒	ราชบุรี	อบจ.ราชบุรี	-	-	-	-	-	-	-	-
๓๓	สมุทรสงคราม	อบจ.สมุทรสงคราม	-	-	-	-	-	-	-	-
๓๔	กาญจนบุรี	อบจ.กาญจนบุรี	๑๒๐.๔๐	๒๓๘.๘๐	๒,๗๔๒.๔๐	๖๐๗.๔๐	๒๓๗.๘๐	๑๓๔.๗๐	๔,๐๘๑.๕๐	๔.๐๘
๓๕	เพชรบุรี	อบจ.เพชรบุรี	-	-	-	-	-	-	-	-
๓๖	ประจวบคีรีขันธ์	อบจ.ประจวบคีรีขันธ์	-	๔๘๗.๔๗	๔,๑๕๘.๓๒	๑๓๖.๘๐	-	๘๓๔.๙๖	๕,๖๑๗.๕๕	๕.๖๒
๓๗	อุดรธานี	อบจ.อุดรธานี	๕๐๐.๐๐	๒๓๐.๐๐	๖,๗๓๐.๐๐	๖๕๐.๐๐	๑,๒๐๐.๐๐	๘๕๐.๐๐	๑๐,๑๖๐.๐๐	๑๐.๑๖
๓๘	เลย	อบจ.เลย	-	-	-	-	-	-	-	-

ลำดับ	จังหวัด	จุดรวบรวม	การส่งกำจัด (หน่วย:กิโลกรัม)						รวมน้ำหนัก (กิโลกรัม)	รวมน้ำหนัก (ตัน)
			โทรศัพท์และ แบตเตอรี่มือถือ	ถ่านไฟฉาย	กลุ่มหลอดไฟ	กลุ่มภาชนะ บรรจุสารเคมี	ซากผลิตภัณฑ์ เครื่องใช้ไฟฟ้า	กลุ่มอื่น ๆ (ระบุ)		
๓๙	หนองคาย	อบจ.หนองคาย	-	๒,๗๐๐.๐๐	๒,๖๒๐.๐๐	๖๐๐.๐๐	๓๐๐.๐๐	๒๕๐.๐๐	๖,๕๗๐.๐๐	๖.๕๗
๔๐	บึงกาฬ	ศูนย์ราชการ จ.บึงกาฬ	-	๑,๐๓๘.๐๐	๑,๙๑๐.๐๐	๑๐๖.๐๐	-	๑,๒๒๐.๐๐	๔,๒๗๔.๐๐	๔.๒๗
		อปท.เจ้าของพื้นที่	-	-	-	-	-	-	-	-
๔๑	สกลนคร	ทต.พังโคน	-	๙๘๖.๐๐	๗๙๔.๐๐	๙๗.๐๐	๓๕.๐๐	๑๕.๐๐	๑,๙๗๗.๐๐	๑.๙๗
		ทต.ท่าแร่	๒.๐๐	๒๙.๐๐	๔๒๒.๐๐	๑๔.๐๐	๓.๐๐	-	๔๗๐.๐๐	๐.๔๗
		ทน.สกลนคร	๑.๕๐	๒๑๐.๐๐	๖.๔๐	-	๗๙.๓๐	๓๙๕.๓๐	๖๙๒.๕๐	๐.๖๙
๔๒	นครพนม	อบจ.นครพนม	-	๓๐๗.๐๐	๓,๖๔๒.๐๐	๕๔๐.๐๐	๒๙๑.๐๐	-	๔,๗๘๐.๐๐	๔.๗๘
		สนง.ทสจ.นครพนม	๓.๐๐	-	-	-	-	-	๓.๐๐	๐.๐๐
๔๓	ขอนแก่น	อบจ.ขอนแก่น	๔,๔๓๐.๐๐	-	๑๙,๗๗๐.๐๐	๒,๗๐๐.๐๐	๗,๒๕๐.๐๐	-	๓๔,๑๕๐.๐๐	๓๔.๑๕
๔๔	มหาสารคาม	อบจ.มหาสารคาม	-	๔,๒๖๐.๑๐	๑๐,๖๓๕.๖๐	๑,๙๔๔.๖๐	-	-	๑๖,๘๔๐.๓๐	๑๖.๘๔
๔๕	กาฬสินธุ์	อบจ.กาฬสินธุ์	๒๑๐.๐๐	๘๕๐.๐๐	๖,๗๔๐.๐๐	๙๖๐.๐๐	๑,๒๔๐.๐๐	-	๑๐,๐๐๐.๐๐	๑๐.๐๐
๔๖	ร้อยเอ็ด	อบจ.ร้อยเอ็ด	-	๙,๔๑๕.๐๐	๑๘,๑๕๓.๐๐	๓,๑๕๒.๐๐	-	-	๓๐,๗๒๐.๐๐	๓๐.๗๒
๔๗	หนองบัวลำภู	อบจ.หนองบัวลำภู	-	๑,๐๐๐.๐๐	๓,๘๖๐.๐๐	๒,๑๔๐.๐๐	-	๑,๐๐๐.๐๐	๘,๐๐๐.๐๐	๘.๐๐
๔๘	นครราชสีมา	ทม.สีคิ้ว	๑๕๐.๐๐	๘๐.๐๐	๓,๘๑๕.๐๐	๓๕๐.๐๐	-	-	๔,๓๙๕.๐๐	๔.๔๐
		ทต.สูงเนิน	๒๕๐.๐๐	๒๐.๐๐	๔,๒๑๐.๐๐	๔๘๐.๐๐	๑๕๐.๐๐	-	๕,๑๑๐.๐๐	๕.๑๑
		ทต.โชคชัย	-	๔๐.๐๐	๒,๕๙๐.๐๐	๒๓๐.๐๐	๑๐๐.๐๐	-	๒,๙๖๐.๐๐	๒.๙๖
๔๙	บุรีรัมย์	อปท. เจ้าของพื้นที่	๓๐.๑๐	๑,๒๓๘.๕๐	๕,๒๙๐.๕๐	๑,๓๕๐.๓๐	๕๔๐.๒๐	๑,๓๒๙.๗๐	๙,๗๗๙.๓๐	๙.๗๘
๕๐	สุรินทร์	อบจ.สุรินทร์	-	๒,๑๖๔.๑๐	๑๑,๘๘๕.๒๖	๑,๙๕๕.๔๐	๗๔๒.๐๐	๑,๘๒๘.๘๐	๑๘,๕๗๕.๕๖	๑๘.๕๘
๕๑	ชัยภูมิ	อบจ.ชัยภูมิ	-	-	-	-	-	-	-	-
๕๒	อุบลราชธานี	อบจ.อุบลราชธานี	-	-	-	-	-	-	-	-
๕๓	ศรีสะเกษ	อบจ.ศรีสะเกษ	๗๘.๐๐	๑,๒๕๐.๐๐	๓,๕๕๑.๐๐	๑,๑๐๐.๐๐	๖๓๕.๐๐	-	๘,๘๕๖.๐๐	๘.๘๖
๕๔	ยโสธร	อบจ.ยโสธร	๑,๒๓๐.๐๐	๒,๐๘๐.๐๐	๕๑๓.๐๐	-	๘๒.๐๐	๙๕.๐๐	๔,๐๐๐.๐๐	๔.๐๐
๕๕	อำนาจเจริญ	อบจ.อำนาจเจริญ	๒๒๐.๐๐	๑,๒๒๕.๐๐	๓,๖๗๐.๐๐	๗๓๕.๐๐	-	๕๕๑.๐๐	๖,๔๐๐.๐๐	๖.๔๐

ลำดับ	จังหวัด	จุดรวบรวม	การส่งกำจัด (หน่วย: กิโลกรัม)						รวมน้ำหนัก (กิโลกรัม)	รวมน้ำหนัก (ตัน)
			โทรศัพท์และ แบตเตอรี่มือถือ	ถ่านไฟฉาย	กลุ่มหลอดไฟ	กลุ่มภาชนะ บรรจุสารเคมี	ซากผลิตภัณฑ์ เครื่องใช้ไฟฟ้า	กลุ่มอื่น ๆ (ระบุ)		
๕๖	มุกดาหาร	ศาลากลาง จ.มุกดาหาร	๓.๐๐	๓๗๔.๕๐	๓,๐๕๗.๖๑	๓๖๕.๔๖	๒๕๐.๔๐	๙๕๒.๔๐	๕,๐๐๓.๓๗	๕.๐๐
๕๗	ชลบุรี	อบจ.ชลบุรี	๒๘๐.๐๐	๑,๗๑๐.๐๐	๒๐,๔๐๐.๐๐	๓,๓๖๐.๐๐	๖๑๐.๐๐	๓๒๐.๐๐	๒๖,๖๘๐.๐๐	๒๖.๖๘
		ทน.เจ้าพระยาสุรศักดิ์	-	-	-	-	-	-	-	-
		ทน.แหลมฉบัง	-	-	-	-	-	-	-	-
		เมืองพัทยา	-	-	-	-	-	-	-	-
		อบต.บ่อวิน	-	-	-	-	-	-	-	-
๕๘	ฉะเชิงเทรา	อบจ.ฉะเชิงเทรา	-	-	-	-	-	-	๔,๖๖๐.๐๐	๔.๖๖
๕๙	ระยอง	ศูนย์กำจัดขยะมูลฝอยรวม	๑,๐๐๐.๐๐	๕๗๓.๐๐	๗,๘๘๓.๐๐	๓๑๕.๐๐	๒๒๐.๐๐	๙๔.๐๐	๑๐,๐๘๕.๐๐	๑๐.๐๘
๖๐	จันทบุรี	อบจ.จันทบุรี	-	-	-	-	-	-	๙,๓๔๐.๐๐	๙.๓๔
๖๑	ตราด	อบจ.ตราด	-	๒๕.๐๐	๗๙๐.๐๐	๔๙๐.๐๐	๑๓๕.๐๐	๑๙๐.๐๐	๑,๖๓๐.๐๐	๑.๖๓
๖๒	สมุทรปราการ	อปท.เจ้าของพื้นที่	-	-	-	-	-	-	-	-
๖๓	สุราษฎร์ธานี	อบจ.สุราษฎร์ธานี	-	-	-	-	-	-	-	-
๖๔	ชุมพร	อบจ.ชุมพร	๕.๐๐	๓๘.๐๐	๒,๗๕๑.๐๐	๕๕๐.๕๐	๑๖๓.๐๐	-	๓,๕๐๗.๕๐	๓.๕๑
๖๕	พัทลุง	อบจ.พัทลุง	-	๓๑๒.๐๐	๘,๐๓๖.๐๐	๑,๔๕๙.๐๐	-	๑,๓๑๒.๐๐	๑๑,๑๒๐.๐๐	๑๑.๑๒
๖๖	นครศรีธรรมราช	อบจ.นครศรีธรรมราช	-	๑๙๐.๐๐	๖,๑๘๐.๐๐	๗๘๐.๐๐	๒,๒๘๐.๐๐	๒๐.๐๐	๙,๔๕๐.๐๐	๙.๔๕
๖๗	ภูเก็ต	ศูนย์กำจัดมูลฝอยรวม	๓,๑๐๐.๐๐	๑๐๐.๐๐	๓,๗๓๐.๐๐	๑๐๐.๐๐	-	๑๐.๐๐	๗,๐๖๐.๐๐	๗.๐๖
๖๘	พังงา	ทม.พังงา	-	-	-	-	-	-	-	-
๖๙	กระบี่	อบจ.กระบี่	๑๔.๐๐	๔๖๐.๐๐	๒,๘๒๘.๐๐	๓,๖๓๘.๐๐	-	-	๖,๙๔๐.๐๐	๖.๙๔
๗๐	ตรัง	ทม.กันตัง	๓๑.๐๐	๒๑.๘๑	๘๗๒.๙๐	๒๔๓.๒๐	๑.๕๐	๓,๕๙๗.๕๐	๔,๗๖๗.๙๑	๔.๗๗
๗๑	ระนอง	อบจ.ระนอง	-	-	-	-	-	-	-	-
๗๒	สงขลา	อบจ.สงขลา	-	๖๗๘.๐๐	๑๒,๙๗๔.๘๐	๖๑๘.๒๐	๕๗๔.๘๐	-	๑๔,๘๔๕.๘๐	๑๔.๘๕
๗๓	สตูล	อบจ.สตูล	-	-	-	-	-	-	-	-
๗๔	ปัตตานี	อบจ.ปัตตานี	-	-	-	-	-	-	-	-

ลำดับ	จังหวัด	จุดรวบรวม	การส่งกำจัด (หน่วย:กิโลกรัม)						รวมน้ำหนัก (กิโลกรัม)	รวมน้ำหนัก (ตัน)
			โทรศัพท์และ แบตเตอรี่มือถือ	ถ่านไฟฉาย	กลุ่มหลอดไฟ	กลุ่มภาชนะ บรรจุสารเคมี	ซากผลิตภัณฑ์ เครื่องใช้ไฟฟ้า	กลุ่มอื่น ๆ (ระบุ)		
๗๕	ยะลา	อบจ.ยะลา	-	-	-	-	-	-	-	
๗๖	นราธิวาส	อบจ.นราธิวาส	-	-	-	-	-	-	-	
รวม									๖๐๓,๑๑๙.๕๐	๖๐๓.๑๒

ภาคผนวก ข  
รายชื่อบริษัทผู้รับบำบัด/กำจัดของเสียอันตรายจากชุมชน และมูลฝอยติดเชื้อ  
(โรงงาน ๑๐๑ ๑๐๕ ๑๐๖ และอื่น ๆ)



ภาคผนวก ข

รายชื่อบริษัทผู้รับบำบัด/กำจัดของเสียอันตรายจากชุมชน และมูลฝอยติดเชื้อ

โรงงานประเภท ๑๐๑

ประเภทบริการ	ชื่อบริษัท	ที่ตั้งโรงงาน	ข้อมูลการติดต่อขอใช้บริการ	ค่ากำจัด	ค่าขนส่ง
๑. บำบัดและกำจัดของเสียอันตรายจากชุมชน กลุ่มหลอดไฟ กลุ่มถ่านไฟฉาย และกลุ่มภาชนะบรรจุสารเคมี	บริษัท บริหารและการพัฒนาเพื่อการอนุรักษ์สิ่งแวดล้อม จำกัด (มหาชน)	หมู่ที่ ๘ ต. หินกอง อ.เมือง จ.ราชบุรี ๗๐๐๐๐	สำนักงานใหญ่ ๔๔๗ ถ.บอนดัสตรีท ต.บางพูด อ.ปากเกร็ด จ.นนทบุรี ๑๑๑๒๐ โทร. ๐๒ ๕๐๒ ๐๙๐๐ - ๙๙	ติดต่อบริษัทโดยตรง ทั้งนี้ขึ้นอยู่กับประเภทของของเสียอันตราย	- คิดตามระยะทางและราคาน้ำมัน - ประเภทรถที่ใช้บรรทุก
	บริษัท โพรเฟสชั่นแนล เวสต์ เทคโนโลยี (๑๙๙๙) จำกัด (มหาชน)	๑๕๙ หมู่ที่ ๕ ต.ห้วยโจด อ.พัฒนานคร จ.สระแก้ว ๒๗๑๖๐	สำนักงานใหญ่ เลขที่ ๑๑๘๔/๓๘-๓๙ ถนนพหลโยธิน แขวงจันทระเกษม เขตจตุจักร กรุงเทพฯ ๑๐๙๐๐ โทร. ๐๒ ๙๔๒ ๙๔๘๐ - ๘๖ โทร. ๐๓๗ ๖๐๙ ๗๕๕	ติดต่อบริษัทโดยตรง ทั้งนี้ขึ้นอยู่กับประเภทของของเสียอันตราย	- คิดตามระยะทางและราคาน้ำมัน - ประเภทรถที่ใช้บรรทุก
	บริษัท เบตเตอร์ เวิลด์กรีน จำกัด (มหาชน)	๑๔๐ ม.๘ ต.ห้วยแห้ง อ.แก่งคอย จ.สระบุรี ๑๘๑๑๐	สำนักงานใหญ่ ๔๘๘ ซ.ลาดพร้าว ๑๓๐ (มหาดไทย ๒) ถ.ลาดพร้าว แขวงคลองจั่น เขตบางกะปิ กรุงเทพฯ ๑๐๒๔๐ โทร ๐๒ ๐๑๒ ๗๘๘๘ โทร ๐๓๖ ๒๓๗ ๕๔๐ -๒ E-mail: admin@bwg.co.th	ติดต่อบริษัทโดยตรง ทั้งนี้ขึ้นอยู่กับประเภทของของเสียอันตราย	- คิดตามระยะทางและราคาน้ำมัน - ประเภทรถที่ใช้บรรทุก
	- บริษัท เวสต์ แมเนจเม้นท์ สยาม จำกัด <u>บริษัทในเครือ</u> - บริษัท บางปู เอ็นไวรอนเมนทอลคอมเพล็กซ์ จำกัด		สำนักงานใหญ่ ๕๘๙/๑๔๒ ชั้น ๒๕ อาคารเซนทรัลซิตี ทาวเวอร์ ๑ ถนนเทพรัตน แขวงบางนาเหนือ เขตบางนา กรุงเทพมหานคร ๑๐๒๖๐	ราคาปรับลดได้จากการประเมินหน้างาน	

ประเภทบริการ	ชื่อบริษัท	ที่ตั้งโรงงาน	ข้อมูลการติดต่อขอใช้บริการ	ค่ากำจัด	ค่าขนส่ง
	- บริษัท อีสเทิร์น ซีบอร์ด เอนไวรอนเมนทอล คอมเพล็กซ์ จำกัด - บริษัท ดับบลิว เอ็ม เอส ดีไปจำกัด		โทร. ๐๒ ๗๔๕ ๖๙๒๖ - ๗ Website <a href="http://www.wms-thailand.com">http://www.wms-thailand.com</a> - บริษัท บางปู เอนไวรอนเมนทอล คอมเพล็กซ์ จำกัด เลขที่ ๙๖๕ ม.๒ ซอย ๓ ปี นิคมอุตสาหกรรมบางปู ต.บางปูใหม่ อ.เมือง จ.สมุทรปราการ ๑๐๒๘๐ - บริษัท อีสเทิร์น ซีบอร์ด เอนไวรอนเมนทอล คอมเพล็กซ์ จำกัด เลขที่ ๘๘ ม.๘ นิคมอุตสาหกรรม WHA ชลบุรี ๑ ต.บ่อวิน อ.ศรีราชา จ.ชลบุรี ๒๐๒๓๐ - บริษัท ดับบลิว เอ็ม เอส ดีไปจำกัด เลขที่ ๓๑/๙ ม. ๔ นิคมอุตสาหกรรม ภาคใต้ ต.ฉลุง อ.หาดใหญ่ จ.สงขลา ๙๐๑๑๐		
	บริษัท วงษ์พานิชย์ อินเตอร์ เนชั่นแนล จำกัด	๑๙/๙ ม.๓ ต.ท่าทอง อ.เมือง จ.พิษณุโลก ๖๕๐๐๐	โทร :๐๕๕-๓๒๑๕๕๕ (สายอัตโนมัติ) URL : <a href="http://www.wongpanit.com/">http://www.wongpanit.com/</a> Email : wongpanit@gmail.com โทรสาร. :๐๕๕-๓๒๑๗๘๘-๙๐	ติดต่อบริษัทโดยตรง ทั้งนี้ ขึ้นอยู่กับ ประเภทของของเสีย อันตราย	- คิดตามระยะทางและราคา น้ำมัน - ประเภทรถที่ใช้บรรทุก
	บริษัท Siammart		๘๕/๒๖๑ ม.๑๓ ต.อ้อมน้อย อ.กระทุ่มแบน จ.สมุทรสาคร ๗๔๑๓๐ (สำนักงานใหญ่) โทร : ๐๘๙-๒๐๑๒๖๔๒ Tax ID: ๐๑๐๕๕๔๘๑๐๕๕๑	ติดต่อบริษัทโดยตรง ทั้งนี้ ขึ้นอยู่กับ ประเภทของของเสีย อันตราย	- คิดตามระยะทางและราคา น้ำมัน - ประเภทรถที่ใช้บรรทุก
	บริษัท เอกอุทัย จำกัด		๔๗/๓๔๙ ถ.ป้อมปูล่า ต.บ้านใหม่ อ.ปากเกร็ด จ.นนทบุรี ๑๑๑๒๐ ๐๘๖-๓๗๖-๗๘๗๓ คุณสมศักดิ์ ๐๘๐-๙๙๘-๒๓๘๕ คุณภูริต ๐๙๓-๘๙๒-๕๒๔๒ คุณอัจฉรา ๐๖๑-๑๙๗-๙๙๙๔ คุณณัฐพงษ์	ติดต่อบริษัทโดยตรง ทั้งนี้ ขึ้นอยู่กับ ประเภทของของเสีย อันตราย	- คิดตามระยะทางและราคา น้ำมัน - ประเภทรถที่ใช้บรรทุก

ประเภทบริการ	ชื่อบริษัท	ที่ตั้งโรงงาน	ข้อมูลการติดต่อขอใช้บริการ	ค่ากำจัด	ค่าขนส่ง
๒. ของเสียหรือวัสดุ ไม่ใช่แล้วที่เป็น ของเสียอันตราย ตามกฎหมายว่าด้วย โรงงานอุตสาหกรรม และกฎหมายว่าด้วย วัตถุอันตราย/ มูลฝอยติดเชื้อ	บริษัท อัครีปราการ จำกัด (มหาชน)	๗๙๒ หมู่ที่ ๒ ซอย ๑ C/๑ นิคม อุตสาหกรรมบางปู ถนนสุขุมวิท ต.บางปูใหม่ อ.เมือง จ.สมุทรปราการ ๑๐๒๘๐	โทร. ๐ ๒๓๒๓ ๐๗๑๔ - ๒๑ โทรสาร ๐ ๒๓๒๓ ๐๗๒๔, ๐ ๒๗๐๙ ๓๘๕๗	ติดต่อบริษัทโดยตรง	
	บริษัท เอน-เทคโนโลยี คอนซัลแตนท์ จำกัด		สำนักงานใหญ่ ๓๒๙ อาคาร ๒ ชั้น ๒ หมู่ ๑๐ ถนนรางสายเก่า ต.สำโรง อ.พระประแดง จ.สมุทรปราการ ๑๐๑๓๐ ติดต่อฝ่ายขาย (Hot Line) ๐๘๖-๓๑๘๘๙๗๐ โทร : ๐๒-๗๔๓๕๕๕๐-๒ ต่อ ๕๑๒๐, ๕๑๒๑	ติดต่อบริษัทโดยตรง	
	บริษัท สยาม แมททีเรียลส์ เอ็กเซนจ์ จำกัด	๘๕/๒๖๑ ถนนเพชรเกษม ๙๓ ต.อ้อมน้อย อ.กระทุ่มแบน จ.สมุทรสาคร ๗๔๑๓๐	โทร : ๐-๒๘๑๓-๗๕๕๐-๑	ติดต่อบริษัทโดยตรง	

โรงงานประเภท ๑๐๕ และ ๑๐๖

ประเภทบริการ	ชื่อบริษัท	ที่ตั้งโรงงาน	ข้อมูลการติดต่อขอใช้บริการ	ค่ากำจัด	ค่าขนส่ง
๑. การรีไซเคิล ถ่านไฟฉายที่ชาร์จไฟได้ แบตเตอรี่ โทรศัพท์เคลื่อนที่ แบตเตอรี่โน้ตบุค แบตเตอรี่กล้อง ดิจิตอล และซากเครื่องใช้ไฟฟ้า และอุปกรณ์อิเล็กทรอนิกส์ต่าง ๆ	บริษัท ยูนิคอร์ มาร์เก็ตติ้ง เซอร์วิสเอส (ประเทศไทย) จำกัด	มีโกดังคัดแยกอยู่ที่ จ.สมุทรปราการโดยส่งของเสียอันตรายดังกล่าวไปรีไซเคิลยังประเทศเบลเยียม	โทร. ๐ ๒๖๗๘ ๑๑๒๒ – ๖ ต่อ ๑๔	ติดต่อบริษัทโดยตรง	
	บริษัท TES-AMM (ประเทศไทย) จำกัด	๑๐๑/๑๐๘ หมู่ที่ ๒๐ ถนนพหลโยธิน ต.คลองหนึ่ง อ.คลองหลวง จ.ปทุมธานี ๑๒๑๒๐	โทร. ๐ ๒๕๒๙ ๒๘๗๕	ติดต่อบริษัทโดยตรง	
	บริษัท อีสเทอร์น ซีบอร์ด เอนไวรอนเมนทอล คอมเพล็กซ์ จำกัด	๘๘ หมู่ที่ ๘ ต.บ่อวิน อ.ศรีราชา จ.ชลบุรี ๒๐๒๓๐	ฝ่ายขายและฝ่ายลูกค้าสัมพันธ์ ๘๘ หมู่ที่ ๘ ต.บ่อวิน อ.ศรีราชา จ.ชลบุรี ๒๐๒๓๐ โทร. ๐๓๘ ๓๔๖ ๓๖๔ – ๗	ติดต่อสอบถามบริษัท เนื่องจากบริษัทต้องการเจรจา กับผู้บริการโดยตรง	
๒. การรีไซเคิล หลอดไฟ ฟลูออเรสเซนต์ ชนิดตรง	บริษัท วงษ์พาณิชย์ อินเตอร์ เนชั่นแนล จำกัด	๑/๔ หมู่ที่ ๗ ต.บ้านช้าง อ.อุทัย จ.อุทัย	๑๘/๙ ม.๓ ต.ท่าทอง อ.เมือง จ.พิษณุโลก ๖๕๐๐๐ โทร. : ๐๕๕-๓๒๑๕๕๕ (สายอัตโนมัติ) โทร. : ๐๘ ๑๒๘๐ ๐๒๘๖	๓ – ๕ บาทต่อหลอด	คิดตามระยะทางและราคาน้ำมัน
	บริษัท อีสเทอร์น ซีบอร์ด เอนไวรอนเมนทอล คอมเพล็กซ์ จำกัด	๘๘ หมู่ที่ ๘ ต.บ่อวิน อ.ศรีราชา จ.ชลบุรี ๒๐๒๓๐	ฝ่ายขายและฝ่ายลูกค้าสัมพันธ์ ๘๘ หมู่ที่ ๘ ต.บ่อวิน อ.ศรีราชา จ.ชลบุรี ๒๐๒๓๐ โทร. ๐๓๘ ๓๔๖ ๓๖๔ – ๗	๑๐ บาทต่อหลอด หรือ ๑๒,๐๐๐ บาท ต่อตัน	คิดตามระยะทางและราคาน้ำมัน

ประเภทบริการ	ชื่อบริษัท	ที่ตั้งโรงงาน	ข้อมูลการติดต่อขอใช้บริการ	ค่ากำจัด	ค่าขนส่ง
	บริษัท โตชิบา ไลท์ติ้ง จำกัด	นิคมอุตสาหกรรม บางกะดี จ.ปทุมธานี	โทร. ๐ ๒๕๐๑ ๑๔๒๕ - ๙ ต่อ ๑๕๔	รับเฉพาะ ซากหลอดไฟของลูกค้า ที่ซื้อหลอดไฟของโตชิบา	เมื่อนำหลอดไฟใหม่ไป ส่งให้ลูกค้าจะนำ ซากหลอดไฟกลับ ตามจำนวนหลอดไฟ ใหม่ที่สั่งซื้อ
๓. การรีไซเคิล สารเคมี/ตัวทำละลาย ใช้แล้ว	บริษัท รีไซเคิล เอ็นจิเนียริง จำกัด	๕๗ หมู่ที่ ๗ ถ.เจริญโชคดี ต.ท่าบุญมี อ.เกาะจันทร์ จ.ชลบุรี ๒๐๒๔๐	ฝ่ายการตลาด โทร. ๐-๒๗๔๙-๘๕๒๒-๓ <a href="http://www.recycleengineering.com">www.recycleengineering.com</a>	ติดต่อกับบริษัทโดยตรง	
	บริษัท รีฟายน์เทค จำกัด	๔๗ หมู่ที่ ๗ ซอยสุขสวัสดิ์ ต.บางจาก อ.พระประแดง จ.สมุทรปราการ ๑๐๑๓๐	ฝ่ายการตลาด โทร. ๐ ๒๘๑๗ ๘๕๔๘ ๐ ๒๘๑๗ ๘๕๖๘ <a href="http://www.refinetechthai.com">www.refinetechthai.com</a>		
	บริษัท เอเชียรีฟายน์ จำกัด	๓๑/๙ ถ.ราษฎร์บำรุง ต.ห้วยโป่ง อ.เมือง ระยอง จ.ระยอง ๒๑๑๕๐	ฝ่ายลูกค้าสัมพันธ์ โทร. ๐๓๘ ๖๘๗ ๘๐๐-๑, ๓ <a href="http://www.asiarefining.com">www.asiarefining.com</a>		
๔. การรีไซเคิลปรอท	บริษัท เบ็กแมนน์ เมอร์คิวรีเทคโนโลยี่ แปะ ซิฟิค จำกัด(BMTP)	๔๒๘/๒๖๓ ถนน กาญจนาภิเษก แขวงดอกไม้ เขตประเวศ กรุงเทพมหานคร ๑๐๒๕๐	โทร. ๐ ๒๗๐๙ ๖๗๒๕ ต่อ ๑๔	ติดต่อกับบริษัทโดยตรง	

## โรงงานประเภทอื่น ๆ

ประเภทบริการ	ชื่อบริษัท	ที่ตั้งโรงงาน	ข้อมูลการติดต่อขอใช้บริการ	ค่ากำจัด	ค่าขนส่ง
๑. บริษัทรับขนส่งของเสียอันตรายจากชุมชนไปกำจัด	บริษัท โกรว์ กรีน เอ็นไวรอนเมนท์จำกัด	๒๙๕๐,๒๙๕๒ แขวงคลองจั่น เขตบางกะปิ กรุงเทพมหานคร	โทร. : ๐๒-๗๓๑๒๕๒๕	ติดต่อกับบริษัทโดยตรง	
	บริษัท อีสเทิร์น เอเนอร์จี พลัส จำกัด	๙/๒๕๕ อาคาร ยูเอ็มทาวเวอร์ แขวงพัฒนาการ เขตสวนหลวง กรุงเทพมหานคร ๑๐๒๕๐	โทร : ๐๒-๗๑๗-๓๙๓๙	ติดต่อกับบริษัทโดยตรง	
	บริษัท วินเทรต เมเนจเม้นท์ จำกัด	๘๘/๑๖๗ หมู่ที่ ๓ ต.ลำผักกูด อ.ธัญบุรี จ.ปทุมธานี	โทร : ๐๙๔ ๘๕๖ ๒๕๘๘	ติดต่อกับบริษัทโดยตรง	
	บริษัท บีเอ็มที เอเชีย จำกัด	ซอย ๑๑บี แพรกษา อ.เมือง จ.สมุทรปราการ ๑๐๒๘๐	โทรศัพท์: ๐๒ ๗๐๙ ๖๗๒๕	ติดต่อกับบริษัทโดยตรง	
๒. มูลฝอยติดเชื้อ / ยาหมดอายุ	บริษัท ที่ดินบางปะอิน จำกัด	๑๓๙ ม. ๒ ต.คลองจิก อ.บางปะอิน จ.อยุธยา ๑๓๑๖๐	โทรศัพท์ : ๐ ๓๕๒๕ ๘๔๐๙-๑๐,๑๒ โทรสาร : ๐ ๓๕๒๕ ๘๔๑๑ E-mail : bldc@bkk๒.loxinco.co.th, bangpa-in@bldc.co.th Website : www.bldc.co.th	ติดต่อกับบริษัทโดยตรง	ไม่มีบริการด้านการขนส่ง

ประเภทบริการ	ชื่อบริษัท	ที่ตั้งโรงงาน	ข้อมูลการติดต่อขอใช้บริการ	ค่ากำจัด	ค่าขนส่ง
	บจก. ซีแอนจี เอนไวรอนเมนทอล	๑๒๗/๑๕ อาคารปัญญธานี แขวงช่องนนทรี เขตยานนาวา กรุงเทพฯ ๑๐๑๒๐	Tel : ๐๒-๒๙๔ ๘๓๕๕ Fax : ๐๒-๒๙๔ ๗๑๙๙ E-Mail : info@cugu.co.th Website : www.cugu-ep.com		
	บจก. อัลโลแอนซ์ คลีน เพาเวอร์	๖๖๕ หมู่ ๖ ต.หนองอิรุณ อ.บ้านบึง จ.ชลบุรี ๒๐๒๒๐	โทร : ๐๘-๗๕๐๗-๐๗๙๔		
	บริษัท ชันเกียว เอเชีย (ประเทศไทย) จำกัด	๕๕ ถนน รามคำแหง ๒ เขตประเวศ แขวงดอกไม้ กรุงเทพฯ ๑๐๒๕๐	โทร : ๐๘๙ ๔๒๒๕๖๕๖		
	บริษัท พอลลูชัน แคร์ จำกัด	๕/๑๓๑ บ้านกลางเมือง มอลติคาร์โล (รัชวิภา) ซอย ๕ แขวงลาดยาว เขตจตุจักร กรุงเทพฯ ๑๐๙๐๐	โทร : ๐๒-๑๙๖-๒๐๙๘ โทรสาร : ๐๒-๑๙๖-๒๐๙๙ E-mail info@pollutioncare.co.th poll_care@yahoo.com		
	บริษัท เทอร์ม เอ็นจิเนียริง จำกัด	๑๑/๗๒ แขวงดอนเมือง เขตดอนเมือง กรุงเทพฯ ๑๐๒๑๐	โทร : ๐๒-๙๒๘๒๒๑๕-๖ โทรสาร ๐๒-๙๒๘๒๒๑๗ E-mail : info.thermeng@gmail.com		
	บจก. จีเนียส เอ็นเนอร์จี	๗๘๙ หมู่ ๘ ต.แม่กุ อ.แม่สอด จ.ตาก ๖๓๑๑๐	Tel : ๐ ๒๕๔๑ ๕๕๓๐ E-mail : projectthailand@yahoo.com		

ประเภทบริการ	ชื่อบริษัท	ที่ตั้งโรงงาน	ข้อมูลการติดต่อขอใช้บริการ	ค่ากำจัด	ค่าขนส่ง
	บจก. โรงไฟฟ้าแม่สอด	๑๒๓ หมู่ ๖ ต.แม่ตาว อ.แม่สอด จ.ตาก ๖๓๑๑๐	โทร : ๐-๕๕๕๑-๘๐๕๐ แฟกซ์ : ๐-๕๕๕๓-๖๐๖๐		
	บจก. พีเจที เทคโนโลยี (เตา ๑ และ ๒)	(สำนักงานใหญ่) ๑๑๕/๒๓-๒๔ หมู่ที่ ๑ ต.วิชิต อ.เมือง จ.ภูเก็ต ๘๓๐๐๐ (สำนักงานกรุงเทพฯ) ๒๕๒/๑๒๖ อาคารเมืองไทยภัทร คอมเพล็กซ์ แขวงห้วยขวาง เขตห้วยขวาง กรุงเทพฯ ๑๐๓๑๐	(สำนักงานใหญ่) Tel : ๐๗๖-๒๑๐๓๑๓-๔ Fax : ๐๗๖-๒๑๐-๓๑๕ (สำนักงานกรุงเทพฯ) Tel : ๐๖๒-๒๗๖-๕๖๒๕ Fax : ๐๗๖ ๒๑๐ ๓๑๕		



ภาคผนวก ค  
เอกสารเผยแพร่เกี่ยวกับของเสียอันตรายจากชุมชน

๑) คู่มือการปฏิบัติงานของเจ้าหน้าที่องค์กรปกครองส่วนท้องถิ่น ในการเก็บรวบรวม ขนส่งและกำจัดของเสียอันตรายจากชุมชน



**สาระสำคัญ** เพื่อให้ท้องถิ่นองค์กรปกครองส่วนท้องถิ่น (อปท.) นำไปใช้เป็นแนวทางในการกำหนดรูปแบบและแนวปฏิบัติในการจัดการของเสียอันตรายในพื้นที่ ซึ่งเนื้อหาประกอบด้วย ภาพรวมการจัดการของเสียอันตรายจากชุมชน การคัดแยก การเก็บรวบรวม ขนส่งและกำจัดของเสียอันตรายจากชุมชน และแนวทางการปฏิบัติเมื่อเกิดเหตุฉุกเฉินหรือเหตุผิดปกติ

๒) คู่มือประชาชนเพื่อการแยกขยะอันตรายชุมชน



**สาระสำคัญ** เพื่อให้ประชาชนมีความรู้ความเข้าใจเกี่ยวกับของเสียอันตรายจากชุมชน และใช้เป็นคู่มือในการคัดแยกขยะอันตรายจากชุมชน ซึ่งเนื้อหาประกอบด้วย ประเภทของของเสียอันตราย พิษภัยของขยะอันตราย การลดปัญหาขยะอันตราย และผลดีของการจัดการขยะอันตราย

๓) ยุทธศาสตร์การจัดการซากผลิตภัณฑ์เครื่องใช้ไฟฟ้าและอิเล็กทรอนิกส์เชิงบูรณาการ ปี พ.ศ. ๒๕๕๗ - ๒๕๖๔



**สาระสำคัญ** เพื่อให้ซากผลิตภัณฑ์เครื่องใช้ไฟฟ้าและอิเล็กทรอนิกส์ ได้รับการจัดการที่ถูกต้องตามหลักวิชาการและเป็นระบบครบวงจร ซึ่งเนื้อหาประกอบด้วย สถานการณ์และปัญหาการจัดการซากผลิตภัณฑ์เครื่องใช้ไฟฟ้าและอิเล็กทรอนิกส์ การดำเนินงานที่ผ่านมา ปัจจัยที่เกี่ยวข้อง และร่างยุทธศาสตร์การจัดการซากผลิตภัณฑ์เครื่องใช้ไฟฟ้าและอิเล็กทรอนิกส์เชิงบูรณาการ ปี พ.ศ. ๒๕๕๗ - ๒๕๖๔

#### ๔) อันตรายจากซากโทรศัพท์มือถือ - แบตเตอรี่ และแนวทางการจัดการในประเทศไทย



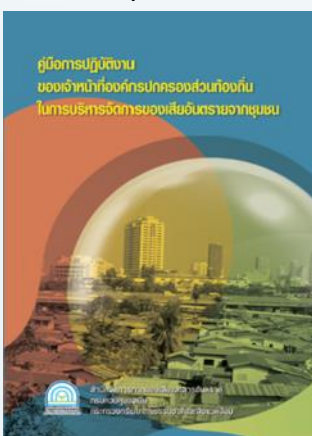
**สาระสำคัญ** เพื่อเผยแพร่ความรู้เกี่ยวกับอันตรายจากซากโทรศัพท์มือถือ - แบตเตอรี่ และแนวทางการจัดการในประเทศไทย แก่ประชาชนทั่วไป ซึ่งเนื้อหาประกอบด้วย ความหมายของซากผลิตภัณฑ์เครื่องใช้ไฟฟ้าและอิเล็กทรอนิกส์ ส่วนประกอบหลักของโทรศัพท์มือถือ อันตรายจากซากโทรศัพท์มือถือและซากแบตเตอรี่ และแนวทางการจัดการซากโทรศัพท์มือถือและแบตเตอรี่ในประเทศไทย

#### ๕) คู่มือการจัดการซากผลิตภัณฑ์เครื่องใช้ไฟฟ้าและอิเล็กทรอนิกส์



**สาระสำคัญ** เพื่อเผยแพร่ความรู้เกี่ยวกับการจัดการซากผลิตภัณฑ์เครื่องใช้ไฟฟ้าและอิเล็กทรอนิกส์ ซึ่งเนื้อหาประกอบด้วย เครื่องมือที่ใช้ในการทำงานและอุปกรณ์ความปลอดภัยส่วนบุคคล การรวบรวมและขนส่งซากเครื่องใช้ไฟฟ้าและอิเล็กทรอนิกส์อย่างถูกวิธี การคัดแยกเครื่องใช้ไฟฟ้าและอิเล็กทรอนิกส์รายผลิตภัณฑ์ การนำกลับมาแปรรูปใช้ใหม่ (รีไซเคิล) และการกำจัดของเสียจากการจัดการซากเครื่องใช้ไฟฟ้าและอิเล็กทรอนิกส์

#### ๖) คู่มือการปฏิบัติงานของเจ้าหน้าที่องค์กรปกครองส่วนท้องถิ่นในการบริหารจัดการของเสียอันตรายจากชุมชน



**สาระสำคัญ** เพื่อเผยแพร่ความรู้เกี่ยวกับการปฏิบัติงานของเจ้าหน้าที่องค์กรปกครองส่วนท้องถิ่นในการบริหารจัดการของเสียอันตรายจากชุมชน ซึ่งเนื้อหาประกอบด้วย แนวทางการจัดการของเสียอันตรายจากชุมชน แนวปฏิบัติเมื่อเกิดเหตุฉุกเฉินหรือเหตุผิดปกติ และรูปแบบการจัดการของเสียอันตรายจากชุมชนที่เหมาะสม

๗) คู่มือการวางแผนบริหารจัดการของเสียอันตรายจากชุมชนสำหรับผู้บริหารองค์กรปกครองส่วนท้องถิ่น



**สาระสำคัญ** เพื่อเผยแพร่ความรู้เกี่ยวกับการวางแผนบริหารจัดการของเสียอันตรายจากชุมชนสำหรับผู้บริหารองค์กรปกครองส่วนท้องถิ่น ซึ่งเนื้อหาประกอบด้วย กฎหมายและนโยบายที่เกี่ยวข้อง วิธีการจัดการของเสียอันตรายจากชุมชนและการเตรียมความพร้อม และการวางแผนดำเนินงาน

๘) แนวทางความร่วมมือระหว่างภาครัฐกับภาคเอกชนในการบริหารจัดการของเสียอันตรายจากชุมชนซากผลิตภัณฑ์เครื่องใช้ไฟฟ้าและอิเล็กทรอนิกส์



**สาระสำคัญ** เพื่อเผยแพร่ความรู้เกี่ยวกับแนวทางความร่วมมือระหว่างหน่วยงานภาครัฐและหน่วยงานภาคเอกชน เพื่อให้การดำเนินการแก้ไขปัญหาการจัดการของเสียอันตรายจากชุมชนเป็นไปอย่างมีประสิทธิภาพ ซึ่งเนื้อหาประกอบด้วย กรอบแนวคิดและวิธีการดำเนินงานบริหารจัดการของเสียอันตรายจากชุมชนซากผลิตภัณฑ์เครื่องใช้ไฟฟ้าและอิเล็กทรอนิกส์และโครงการนำร่องความร่วมมือระหว่างภาครัฐและภาคเอกชนในการเก็บรวบรวมของเสียอันตรายจากชุมชนซากผลิตภัณฑ์เครื่องใช้ไฟฟ้าและอิเล็กทรอนิกส์ในพื้นที่กรุงเทพมหานคร

๙) คู่มือปฏิบัติสำหรับศูนย์รับคืนซากผลิตภัณฑ์เครื่องใช้ไฟฟ้าและอุปกรณ์อิเล็กทรอนิกส์



**สาระสำคัญ** เพื่อเผยแพร่ความรู้เกี่ยวกับการปฏิบัติงานสำหรับผู้จัดตั้งและดำเนินกิจการศูนย์รับคืนซากผลิตภัณฑ์เครื่องใช้ไฟฟ้าและอุปกรณ์อิเล็กทรอนิกส์ ซึ่งเนื้อหาประกอบด้วย แนวทางในการปฏิบัติเกี่ยวกับซากผลิตภัณฑ์ในการรับคืนซากผลิตภัณฑ์ให้เกิดความปลอดภัยต่อสุขภาพอนามัยและสิ่งแวดล้อม รวมทั้งการเตรียมความพร้อมในการจัดตั้งศูนย์รับคืนซากผลิตภัณฑ์เครื่องใช้ไฟฟ้าและอิเล็กทรอนิกส์

๑๐) แนวทางความร่วมมือระหว่างภาครัฐกับภาคเอกชนในการบริหารจัดการของเสียอันตรายจากชุมชน ซากผลิตภัณฑ์เครื่องใช้ไฟฟ้าและอิเล็กทรอนิกส์ สำหรับองค์กรปกครองส่วนท้องถิ่น



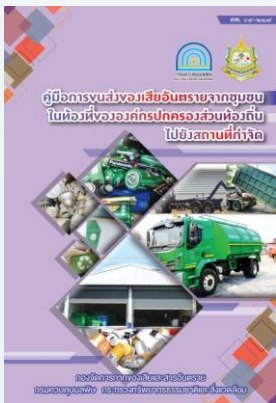
**สาระสำคัญ** เพื่อเผยแพร่แนวทางในการดำเนินงานด้านการจัดการของเสียอันตรายจากชุมชน ซากผลิตภัณฑ์เครื่องใช้ไฟฟ้าและอิเล็กทรอนิกส์ โดยการส่งเสริมให้ประชาชนมีจุดแยกทิ้งของเสียอันตรายจากชุมชน ซากผลิตภัณฑ์เครื่องใช้ไฟฟ้าและอิเล็กทรอนิกส์ออกจากมูลฝอยทั่วไปที่เข้าถึงได้ง่าย และสะดวก รวมทั้งสนับสนุนให้ภาคเอกชน อาทิ ห้างสรรพสินค้า ร้านสะดวกซื้อ อาคารสูง ร้านค้าชุมชน เข้ามามีส่วนร่วมในการจัดรูปแบบในการรวบรวมของเสียอันตรายจากชุมชน ส่งต่อให้องค์กรปกครองส่วนท้องถิ่นนำไปบำบัด และกำจัดอย่างถูกหลักวิชาการต่อไป

๑๑) คู่มือปฏิบัติอย่างง่ายในการถอดแยกซากเครื่องใช้ไฟฟ้าและอุปกรณ์อิเล็กทรอนิกส์อย่างเป็นมิตรต่อสิ่งแวดล้อม

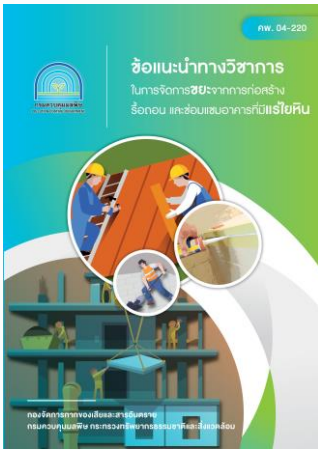


**สาระสำคัญ** เพื่อเผยแพร่แนวทางในการประกอบอาชีพอย่างปลอดภัย และตระหนักถึงความสำคัญในการจัดการซากเครื่องใช้ไฟฟ้าอย่างถูกต้องตามหลักวิชาการ เพื่อลดผลกระทบต่อชุมชนและสิ่งแวดล้อม และเป็นการพัฒนาและส่งเสริมสมรรถนะขององค์กรปกครองส่วนท้องถิ่นและประชาชนที่ประกอบการคัดแยกซากเครื่องใช้ไฟฟ้าและอุปกรณ์อิเล็กทรอนิกส์

๑๒) คู่มือการขนส่งของเสียอันตรายจากชุมชนในท้องที่ขององค์กรปกครองส่วนท้องถิ่นไปยังสถานที่กำจัด



**สาระสำคัญ** เพื่อเผยแพร่หลักเกณฑ์ และขั้นตอนการขนส่งของเสียอันตรายจากชุมชนในท้องที่ขององค์กรปกครองส่วนท้องถิ่นไปยังสถานที่กำจัด เพื่อให้้องค์กรปกครองส่วนท้องถิ่นนำไปประยุกต์ใช้ในการปฏิบัติงานด้านการจัดการของเสียอันตรายจากชุมชน ให้มีการบริหารจัดการอย่างเป็นมิตรกับสิ่งแวดล้อม

**๑๓) ข้อเสนอแนะทางวิชาการในการจัดการขยะจากการก่อสร้าง รั้วถอน และซ่อมแซมอาคารที่มีแร่ใยหิน**

**สาระสำคัญ** เพื่อเผยแพร่ข้อมูลนำเกี่ยวกับการจัดการขยะจากการก่อสร้าง รั้วถอน และซ่อมแซมอาคารที่มีแร่ใยหิน ที่อาจก่อให้เกิดผลกระทบต่อสิ่งแวดล้อมและสุขภาพอนามัยของประชาชนทั้งในระยะสั้นและระยะยาว เพื่อให้ผู้ประกอบการ ประชาชน และหน่วยงานที่เกี่ยวข้องนำไปใช้ประโยชน์ได้อย่างเหมาะสม

สามารถดาวน์โหลดได้ที่เว็บไซต์ [www.pcd.go.th](http://www.pcd.go.th) หรือสามารถติดต่อได้ที่ส่วนของเสียอันตราย  
กองจัดการกากของเสียและสารอันตราย

## รายชื่อผู้จัดทำรายงานสถานการณ์ของเสียอันตรายจากชุมชน ปี พ.ศ. ๒๕๖๔

### ที่ปรึกษา

นายอรรถพล เจริญชันษา

อธิบดีกรมควบคุมมลพิษ

นางสาวปรีญาพร สุวรรณเกษ

รองอธิบดีกรมควบคุมมลพิษ

นางกัญชลิ นาวิกุลมิ

ผู้อำนวยการกองจัดการกากของเสียและสารอันตราย

### ผู้เรียบเรียง

นางสาวกุลชา ณะขว้าง

ผู้อำนวยการส่วนของเสียอันตราย

นายณัฐพงษ์ บุญชุม

นักวิชาการสิ่งแวดล้อม

### คณะทำงาน

นางอาภาภรณ์ ศิริพรประสาร

นักวิชาการสิ่งแวดล้อมชำนาญการพิเศษ

นายเชิดชัย วรรณทราย

นักวิชาการสิ่งแวดล้อมชำนาญการพิเศษ

นางสาวประไพศรี อาสนรัตน์จินดา

นักวิชาการสิ่งแวดล้อมชำนาญการ

นายฤทธิพร คมขุนทด

นักวิชาการสิ่งแวดล้อมปฏิบัติการ

นางสาวกรณิกา อนันต์สุทธิรักษ์

นักวิชาการสิ่งแวดล้อม

นายชูเกียรติ จันทร์โรจน์

นักวิชาการสิ่งแวดล้อม

นางสาวนันทนา ฤกษ์เกษม

นักวิชาการสิ่งแวดล้อม

นางสาวจิตานุช บุญศรี

นักวิชาการสิ่งแวดล้อม

นางสาวพิมพ์ชนก บุญสวัสดิ์

ปฏิบัติงานด้านสิ่งแวดล้อม

นางสาวณดา สะโสดา

ปฏิบัติงานด้านสิ่งแวดล้อม



## กองจัดการกากของเสียและสารอันตราย

กรมควบคุมมลพิษ กระทรวงทรัพยากรธรรมชาติและสิ่งแวดล้อม

๙๒ ซอยพหลโยธิน ๗ ถนนพหลโยธิน แขวงพญาไท เขตพญาไท กรุงเทพฯ ๑๐๕๐๐

โทรศัพท์ ๐ ๒๒๙๔ ๒๔๑๓-๑๔ โทรสาร ๐ ๒๒๙๔ ๕๓๙๓

Website : <http://www.pcd.go.th> E-mail: [hazwaste.pcd@gmail.com](mailto:hazwaste.pcd@gmail.com)