

การดำเนินงานตามกฎหมายกระทรวง

กำหนดหลักเกณฑ์ วิธีการ และแบบการเก็บสถิติและข้อมูล การจัดทำบันทึกรายละเอียด
และรายงานสรุปผลการทำงานของระบบบำบัดน้ำเสีย พ.ศ. ๒๕๕๕

(ตามบทบัญญัติในมาตรา ๘๐ แห่งพระราชบัญญัติส่งเสริมและรักษาคุณภาพสิ่งแวดล้อมแห่งชาติ พ.ศ. ๒๕๓๕)



จัดทำโดย

กองจัดการคุณภาพน้ำ กรมควบคุมมลพิษ
กระทรวงทรัพยากรธรรมชาติและสิ่งแวดล้อม

สารบัญ

	หน้า
๑. สาระสำคัญของกฎกระทรวงฯ	๑
๒. แหล่งกำเนิดมลพิษที่เข้าข่ายต้องดำเนินการตามกฎกระทรวงฯ	๒
๓. ผู้ที่เกี่ยวข้องตามกฎกระทรวงฯ	๖
๔. หน้าที่ความรับผิดชอบของผู้เกี่ยวข้องตามกฎกระทรวงฯ	๗
๕. ขั้นตอนการรายงาน	๘
๖. วิธีการรายงานแบบ ทส. ๒ ทางอิเล็กทรอนิกส์ สำหรับเจ้าของ หรือผู้ครอบครองแหล่งกำเนิดมลพิษ	๙
๗. บทกำหนดโทษ	๑๔
๘. ขั้นตอนการบังคับใช้กฎหมาย	๑๕
ภาคผนวก กฎกระทรวงกำหนดหลักเกณฑ์ วิธีการ และแบบการเก็บสถิติและข้อมูล การจัดทำบันทึก รายละเอียด และรายงานสรุปผลการทำงานของระบบบำบัดน้ำเสีย พ.ศ. ๒๕๕๕	๑๙

๑. สาระสำคัญของกฎกระทรวงฯ

กระทรวงทรัพยากรธรรมชาติและสิ่งแวดล้อมได้อาศัยอำนาจตามความในมาตรา ๘๐ แห่งพระราชบัญญัติส่งเสริมและรักษาคุณภาพสิ่งแวดล้อมแห่งชาติ พ.ศ. ๒๕๓๕ ออกกฎกระทรวงกำหนดหลักเกณฑ์ วิธีการ และแบบการ จัดเก็บสถิติและข้อมูล การจัดทำบันทึกรายละเอียดและรายงานสรุปผลการดำเนินงานของระบบบำบัดน้ำเสีย พ.ศ. ๒๕๕๕ โดยมีวัตถุประสงค์เพื่อให้เจ้าของหรือผู้ครอบครองแหล่งกำเนิดมลพิษจัดเก็บสถิติ ข้อมูล และรายงานผลการดำเนินงาน ของระบบบำบัดน้ำเสียของตนเอง โดยมีสาระสำคัญคือ

๑.๑ คำนิยามที่กำหนด

“ระบบบำบัดน้ำเสีย” หมายความว่า กระบวนการบำบัดน้ำเสีย และให้หมายรวมถึงท่อ สิ่งปลูกสร้าง เครื่องมือ เครื่องใช้ อุปกรณ์ และวัสดุที่จำเป็นต้องใช้ในการบำบัดน้ำเสียของระบบบำบัดน้ำเสียด้วย

“น้ำทิ้ง” หมายความว่า น้ำเสียที่ผ่านการบำบัดจากระบบบำบัดน้ำเสียเพื่อปล่อยออกสู่สิ่งแวดล้อม

๑.๒ เจ้าของหรือผู้ครอบครองแหล่งกำเนิดมลพิษหรือผู้ควบคุมระบบบำบัดน้ำเสียตามมาตรา ๘๐ ต้องเก็บสถิติ และข้อมูลซึ่งแสดงผลการทำงานของระบบบำบัดน้ำเสียในแต่ละวัน และจัดทำบันทึกรายละเอียดดังกล่าวตาม แบบ ทส. ๑ เก็บไว้ ณ สถานที่ตั้งแหล่งกำเนิดมลพิษเป็นระยะเวลา ๒ ปีนับแต่วันที่มีการจัดเก็บสถิติและข้อมูลนั้น

๑.๓ จะต้องจัดทำรายงานสรุปผลการดำเนินงานของระบบบำบัดน้ำเสียในแต่ละเดือนตามแบบ ทส. ๒ และ เสนอรายงานดังกล่าวต่อเจ้าพนักงานท้องถิ่นภายในวันที่ ๑๕ ของเดือนถัดไป โดยให้ยื่นต่อเจ้าพนักงานท้องถิ่น แห่งท้องที่ที่แหล่งกำเนิดมลพิษนั้นตั้งอยู่หรือส่งทางไปรษณีย์ตอบรับหรือรายงานด้วยวิธีการทางอิเล็กทรอนิกส์ ตามที่อธิบดีกรมควบคุมมลพิษประกาศกำหนด

๑.๔ ในกรณีที่เจ้าของหรือผู้ครอบครองแหล่งกำเนิดมลพิษหรือผู้ควบคุมระบบบำบัดน้ำเสีย ตามมาตรา ๘๐ มีหน้าที่ต้องเก็บสถิติและข้อมูล จัดทำบันทึกรายละเอียด หรือจัดทำรายงานสรุปผลการดำเนินงาน ของระบบบำบัดน้ำเสียอยู่แล้วตามกฎหมายอื่น และการเก็บสถิติและข้อมูล การจัดทำบันทึกรายละเอียด หรือการจัดทำรายงานดังกล่าวมีข้อมูลไม่น้อยกว่าการเก็บสถิติและข้อมูล การจัดทำบันทึกรายละเอียดหรือ การจัดทำรายงานตามกฎหมายกระทรวงนี้ ให้ถือว่าการเก็บสถิติและข้อมูล การจัดทำบันทึกรายละเอียดหรือการ จัดทำรายงานตามกฎหมายดังกล่าวเป็นการเก็บสถิติและข้อมูล การจัดทำบันทึกรายละเอียดหรือการจัดทำ รายงานตามกฎหมายกระทรวงฉบับนี้โดยอนุโลมและให้เจ้าของหรือผู้ครอบครองแหล่งกำเนิดมลพิษหรือผู้ควบคุม ระบบบำบัดน้ำเสียเสนอรายงานดังกล่าวต่อเจ้าพนักงานท้องถิ่นทุกเดือน ภายในวันที่ ๑๕ ของเดือนถัดไป โดยให้ยื่นต่อเจ้าพนักงานท้องถิ่นแห่งท้องที่ที่แหล่งกำเนิดมลพิษนั้นตั้งอยู่หรือส่งทางไปรษณีย์ตอบรับหรือ รายงานด้วยวิธีการทางอิเล็กทรอนิกส์ตามที่อธิบดีกรมควบคุมมลพิษประกาศกำหนด

ตามมาตรา ๘๐ มีผลบังคับใช้ตั้งแต่วันที่ ๒ สิงหาคม พ.ศ. ๒๕๕๕ ตามประกาศในราชกิจจานุเบกษา เล่ม ๑๒๙ ตอนที่ ๓๙ ก วันที่ ๔ พฤษภาคม พ.ศ. ๒๕๕๕

๒. แหล่งกำเนิดมลพิษที่เข้าข่ายต้องดำเนินการตามกฎหมายกระทรวงฯ

แหล่งกำเนิดมลพิษที่เข้าข่ายต้องดำเนินการตามกฎหมายกระทรวงนี้ คือ แหล่งกำเนิดมลพิษที่ถูกควบคุมการปล่อยน้ำเสียลงสู่แหล่งน้ำสาธารณะหรือออกสู่สิ่งแวดล้อมนอกเขตที่ตั้งตามมาตรา ๖๙ แห่งพระราชบัญญัติส่งเสริมและรักษาคุณภาพสิ่งแวดล้อมแห่งชาติ พ.ศ. ๒๕๓๕ ที่มีระบบบำบัดน้ำเสียเป็นของตนเองตามมาตรา ๗๐ ประกอบด้วย

๒.๑ โรงงานอุตสาหกรรม นิคมอุตสาหกรรม และเขตประกอบการอุตสาหกรรม^๑ ได้แก่

๑) โรงงานอุตสาหกรรม คือ โรงงานที่มีมลภาวะและโรงงานที่มีแรงม้าของเครื่องจักรกำลังรวมตั้งแต่ ๕๐ แรงม้า หรือกำลังเทียบเท่าตั้งแต่ ๕๐ แรงม้าขึ้นไป หรือใช้คนงานตั้งแต่ ๕๐ คนขึ้นไป

๒) นิคมอุตสาหกรรม และเขตประกอบการอุตสาหกรรม ที่มีการจัดการระบายน้ำทิ้งลงสู่แหล่งน้ำสาธารณะหรือออกสู่สิ่งแวดล้อมร่วมกัน

๒.๒ อาคารบางประเภทและบางขนาด ได้แก่

๑) อาคารประเภท ก^๒ ได้แก่

(๑) อาคารชุดที่มีจำนวนห้องสำหรับใช้เป็นที่อยู่อาศัยรวมกันทุกชั้นของอาคาร หรือกลุ่มของอาคารตั้งแต่ ๕๐๐ ห้องนอนขึ้นไป

(๒) โรงแรมที่มีจำนวนห้องสำหรับใช้เป็นที่พักรวมกันทุกชั้นของอาคาร หรือกลุ่มของอาคารตั้งแต่ ๒๐๐ ห้องขึ้นไป

(๓) โรงพยาบาลของทางราชการ รัฐวิสาหกิจหรือสถานพยาบาล ตามกฎหมายว่าด้วยสถานพยาบาลที่มีเตียงสำหรับรับผู้ป่วยไว้ค้างคืนรวมกันทุกชั้นของอาคารหรือกลุ่มของอาคารตั้งแต่ ๓๐ เตียงขึ้นไป

(๔) อาคารโรงเรียนเอกชน โรงเรียนของทางราชการ สถาบันอุดมศึกษาของเอกชน หรือสถาบันอุดมศึกษาของทางราชการที่มีพื้นที่ใช้สอยรวมกันทุกชั้นของอาคาร หรือกลุ่มของอาคารตั้งแต่ ๒๕,๐๐๐ ตารางเมตรขึ้นไป

(๕) อาคารที่ทำการของทางราชการ รัฐวิสาหกิจ องค์การระหว่างประเทศ หรือของเอกชนที่มีพื้นที่ใช้สอยรวมกันทุกชั้นของอาคารหรือกลุ่มของอาคารตั้งแต่ ๕๕,๐๐๐ ตารางเมตรขึ้นไป

(๖) อาคารของศูนย์การค้าหรือห้างสรรพสินค้าที่มีพื้นที่ใช้สอยรวมกันทุกชั้นของอาคารหรือกลุ่มของอาคารตั้งแต่ ๒๕,๐๐๐ ตารางเมตรขึ้นไป

(๗) ตลาดที่มีพื้นที่ใช้สอยรวมกันทุกชั้นของอาคารหรือกลุ่มของอาคารตั้งแต่ ๒,๕๐๐ ตารางเมตรขึ้นไป

(๘) ภัตตาคารหรือร้านอาหารที่มีพื้นที่ให้บริการรวมกันทุกชั้นของอาคาร หรือกลุ่มของอาคารตั้งแต่ ๒,๕๐๐ ตารางเมตรขึ้นไป

^๑ ประกาศกระทรวงทรัพยากรธรรมชาติและสิ่งแวดล้อม เรื่อง กำหนดประเภทของโรงงานอุตสาหกรรม นิคมอุตสาหกรรม และเขตประกอบการอุตสาหกรรม เป็นแหล่งกำเนิดมลพิษที่จะต้องถูกควบคุมการปล่อยน้ำเสียลงสู่แหล่งน้ำสาธารณะหรือออกสู่สิ่งแวดล้อม ลงวันที่ ๑๖ สิงหาคม ๒๕๖๐ (ราชกิจจานุเบกษา เล่ม ๑๓๔/ตอนที่พิเศษ ๒๒๒ ง/๑๐ กันยายน ๒๕๖๐)

^๒ ประกาศกระทรวงทรัพยากรธรรมชาติและสิ่งแวดล้อม เรื่อง กำหนดประเภทของอาคารเป็นแหล่งกำเนิดมลพิษที่จะต้องถูกควบคุมการปล่อยน้ำเสียลงสู่แหล่งน้ำสาธารณะหรือออกสู่สิ่งแวดล้อม ลงวันที่ ๗ พฤศจิกายน ๒๕๔๘ (ราชกิจจานุเบกษา เล่ม ๑๒๒/ตอนที่ ๑๒๕ ง/๒๙ ธันวาคม ๒๕๔๘)

๒) อาคารประเภท ข^๓ ได้แก่

(๑) อาคารชุดที่มีจำนวนห้องสำหรับใช้เป็นที่อยู่อาศัยรวมกันทุกชั้นของอาคาร หรือกลุ่มของอาคาร ตั้งแต่ ๑๐๐ ห้องนอน แต่ไม่ถึง ๕๐๐ ห้องนอน

(๒) โรงแรมที่มีจำนวนห้องสำหรับใช้เป็นที่พักรวมกันทุกชั้นของอาคาร หรือกลุ่มของอาคาร ตั้งแต่ ๖๐ ห้อง แต่ไม่ถึง ๒๐๐ ห้อง

(๓) หอพักที่มีจำนวนห้องสำหรับใช้เป็นที่อยู่อาศัยรวมกันทุกชั้นของอาคาร หรือกลุ่มของอาคาร ตั้งแต่ ๒๕๐ ห้องขึ้นไป

(๔) สถานบริการที่มีพื้นที่ใช้สอยรวมกันทุกชั้นของอาคาร หรือกลุ่มของอาคารตั้งแต่ ๕,๐๐๐ ตารางเมตรขึ้นไป

(๕) โรงพยาบาลของทางราชการ รัฐวิสาหกิจ หรือสถานพยาบาล ตามกฎหมายว่าด้วยสถานพยาบาลที่มีเตียงสำหรับผู้ป่วยไว้ค้างคืนรวมกันทุกชั้นของอาคารหรือกลุ่มของอาคารตั้งแต่ ๑๐ เตียง แต่ไม่ถึง ๓๐ เตียง

(๖) อาคารโรงเรียนเอกชน โรงเรียนของทางราชการ สถาบันอุดมศึกษาของเอกชน หรือสถาบันอุดมศึกษาของทางราชการที่มีพื้นที่ใช้สอยรวมกันทุกชั้นของอาคารหรือกลุ่มของอาคารตั้งแต่ ๕,๐๐๐ ตารางเมตร แต่ไม่ถึง ๒๕,๐๐๐ ตารางเมตร

(๗) อาคารที่ทำการของทางราชการ รัฐวิสาหกิจ องค์การระหว่างประเทศ หรือของเอกชนที่มีพื้นที่ใช้สอยรวมกันทุกชั้นของอาคารหรือกลุ่มของอาคารตั้งแต่ ๑๐,๐๐๐ ตารางเมตร แต่ไม่ถึง ๕๕,๐๐๐ ตารางเมตร

(๘) อาคารของศูนย์การค้าหรือห้างสรรพสินค้าที่มีพื้นที่ใช้สอยรวมกันทุกชั้นของอาคาร หรือกลุ่มของอาคารตั้งแต่ ๕,๐๐๐ ตารางเมตร แต่ไม่ถึง ๒๕,๐๐๐ ตารางเมตร

(๙) ตลาดที่มีพื้นที่ใช้สอยรวมกันทุกชั้นของอาคารหรือกลุ่มของอาคารตั้งแต่ ๑,๕๐๐ ตารางเมตร แต่ไม่ถึง ๒,๕๐๐ ตารางเมตร

(๑๐) ภัตตาคารหรือร้านอาหารที่มีพื้นที่ให้บริการรวมกันทุกชั้นของอาคารหรือกลุ่มของอาคาร ตั้งแต่ ๕๐๐ ตารางเมตร แต่ไม่ถึง ๒,๕๐๐ ตารางเมตร

๓) อาคารประเภท ค^๔ ได้แก่

(๑) อาคารชุดที่มีจำนวนห้องสำหรับใช้เป็นที่อยู่อาศัยรวมกันทุกชั้นของอาคาร หรือกลุ่มของอาคาร ไม่ถึง ๑๐๐ ห้องนอน

(๒) โรงแรมที่มีจำนวนห้องสำหรับใช้เป็นที่พักรวมกันทุกชั้นของอาคาร หรือกลุ่มของอาคารไม่ถึง ๖๐ ห้อง

^๓ ประกาศกระทรวงทรัพยากรธรรมชาติและสิ่งแวดล้อม เรื่อง กำหนดประเภทของอาคารเป็นแหล่งกำเนิดมลพิษที่ต้องถูกควบคุมการปล่อยน้ำเสียลงสู่แหล่งน้ำสาธารณะหรือออกสู่สิ่งแวดล้อม (ฉบับที่ ๒) ลงวันที่ ๓ พฤศจิกายน ๒๕๕๔ (ราชกิจจานุเบกษา เล่ม ๑๒๘/ตอนพิเศษ ๑๔๖ ง/๒ ธันวาคม ๒๕๕๔)

^๔ ประกาศกระทรวงทรัพยากรธรรมชาติและสิ่งแวดล้อม เรื่อง กำหนดอาคารประเภท ค. เป็นแหล่งกำเนิดมลพิษที่ต้องถูกควบคุมการปล่อยน้ำเสียลงสู่แหล่งน้ำสาธารณะหรือออกสู่สิ่งแวดล้อม พ.ศ. ๒๕๖๔ ลงวันที่ ๒๙ ตุลาคม ๒๕๖๔ (ราชกิจจานุเบกษา เล่ม ๑๓๙/ตอนพิเศษ ๑๘ ง/๒๕ มกราคม ๒๕๖๕)

(๓) หอพักที่มีจำนวนห้องสำหรับใช้เป็นที่อยู่อาศัยรวมกันทุกชั้นของอาคาร หรือกลุ่มของอาคารตั้งแต่ ๕๐ ห้อง แต่ไม่ถึง ๒๕๐ ห้อง

(๔) สถานบริการที่มีพื้นที่ใช้สอยรวมกันทุกชั้นของอาคาร หรือกลุ่มของอาคารตั้งแต่ ๑,๐๐๐ ตารางเมตร แต่ไม่ถึง ๕,๐๐๐ ตารางเมตร

(๕) อาคารที่ทำการของทางราชการ รัฐวิสาหกิจ องค์การระหว่างประเทศ หรือของเอกชนที่มีพื้นที่ใช้สอยรวมกันทุกชั้นของอาคารหรือกลุ่มของอาคารตั้งแต่ ๕,๐๐๐ ตารางเมตร แต่ไม่ถึง ๑๐,๐๐๐ ตารางเมตร

(๖) ตลาดที่มีพื้นที่ใช้สอยรวมกันทุกชั้นของอาคารหรือกลุ่มของอาคารตั้งแต่ ๑,๐๐๐ ตารางเมตร แต่ไม่ถึง ๑,๕๐๐ ตารางเมตร

(๗) ภัตตาคารหรือร้านอาหารที่มีพื้นที่ให้บริการรวมกันทุกชั้นของอาคาร หรือกลุ่มของอาคารตั้งแต่ ๒๕๐ ตารางเมตร แต่ไม่ถึง ๕๐๐ ตารางเมตร

๒.๓ ที่ดินจัดสรร^๕ ได้แก่

๑) **ที่ดินจัดสรรประเภท ก** คือ ที่ดินจัดสรรที่รังวัดแบ่งเป็นแปลงย่อยเพื่อจำหน่าย ตั้งแต่ ๕๐๐ แปลง หรือเนื้อที่มากกว่า ๑๐๐ ไร่

๒) **ที่ดินจัดสรรประเภท ข** คือ ที่ดินจัดสรรที่รังวัดแบ่งเป็นแปลงย่อยเพื่อจำหน่าย ตั้งแต่ ๑๐๐ ถึง ๔๙๙ แปลง หรือเนื้อที่ ๑๙ ถึง ๑๐๐ ไร่

๓) **ที่ดินจัดสรรประเภท ค** คือ ที่ดินจัดสรรที่รังวัดแบ่งเป็นแปลงย่อยเพื่อจำหน่าย ตั้งแต่ ๑๐ ถึง ๙๙ แปลง หรือเนื้อที่น้อยกว่า ๑๙ ไร่

๒.๔ การเลี้ยงสุกร ได้แก่

๑) **การเลี้ยงสุกรประเภท ก** คือ การเลี้ยงสุกรพ่อพันธุ์ แม่พันธุ์ สุกรขุน หรือลูกสุกรชนิดใดชนิดหนึ่งหรือตั้งแต่สองชนิดขึ้นไปที่มีน้ำหนักหน่วยปศุสัตว์ เกินกว่า ๖๐๐ หน่วย

๒) **การเลี้ยงสุกรประเภท ข** คือ การเลี้ยงสุกรพ่อพันธุ์ แม่พันธุ์ สุกรขุน หรือลูกสุกรชนิดใดชนิดหนึ่งหรือตั้งแต่สองชนิดขึ้นไปที่มีน้ำหนักหน่วยปศุสัตว์ตั้งแต่ ๖๐ หน่วย แต่ไม่เกิน ๖๐๐ หน่วย

๓) **การเลี้ยงสุกรประเภท ค** คือ การเลี้ยงสุกรพ่อพันธุ์ แม่พันธุ์ สุกรขุน หรือลูกสุกรชนิดใดชนิดหนึ่งหรือตั้งแต่สองชนิดขึ้นไปที่มีน้ำหนักหน่วยปศุสัตว์ตั้งแต่ ๖ หน่วย แต่ไม่ถึง ๖๐ หน่วย

หมายเหตุ	น้ำหนักปศุสัตว์ ๑ หน่วย	หมายความว่า	น้ำหนักสุกรรวม	๕๐๐ กิโลกรัม
โดย	น้ำหนักเฉลี่ยสุกรพ่อ - แม่พันธุ์	เท่ากับ	๑๗๐	กิโลกรัม
	น้ำหนักเฉลี่ยสุกรขุน	เท่ากับ	๖๐	กิโลกรัม
	น้ำหนักเฉลี่ยลูกสุกร	เท่ากับ	๑๒	กิโลกรัม

^๕ ประกาศกระทรวงทรัพยากรธรรมชาติและสิ่งแวดล้อม เรื่อง กำหนดให้ที่ดินจัดสรรเป็นแหล่งกำเนิดมลพิษที่จะต้องถูกควบคุมการปล่อยน้ำเสียลงสู่แหล่งน้ำสาธารณะหรือออกสู่สิ่งแวดล้อม พ.ศ. ๒๕๖๔ ลงวันที่ ๓๑ พฤษภาคม ๒๕๖๔ (ราชกิจจานุเบกษา เล่ม ๑๓๘/ตอนพิเศษ ๑๖๑ ง/๑๙ กรกฎาคม ๒๕๖๔)

๒.๕ ทำเทียบเรือประมงบางประเภท^๖ ได้แก่ ทำเทียบเรือประมงที่จดทะเบียนเป็น

- ๑) ทำเทียบเรือประมงพาณิชย์
- ๒) ทำเทียบเรือประมงสำหรับการนำเข้าสู่สัตว์น้ำ
- ๓) ทำเทียบเรือประมงของโรงงานแปรรูปสัตว์น้ำ
- ๔) ทำเทียบเรือประมงที่มีการขนถ่ายสัตว์น้ำสำหรับการผลิตอาหารสัตว์เท่านั้น

๒.๖ สถานีบริการน้ำมันเชื้อเพลิง^๗ ได้แก่

๑) สถานีบริการน้ำมันเชื้อเพลิงประเภท ก คือ สถานีบริการน้ำมันเชื้อเพลิงที่ตั้งอยู่ในที่ดินที่ติดเขตทางหลวงหรือถนนสาธารณะหรือทางที่มีสภาพเป็นสาธารณะที่มีความกว้างของถนนไม่น้อยกว่า ๑๒.๐๐ เมตร หรือถนนส่วนบุคคลที่มีความกว้างของถนนไม่น้อยกว่า ๑๐.๐๐ เมตร ที่เชื่อมต่อกับทางหลวงหรือถนนสาธารณะหรือทางที่มีสภาพเป็นสาธารณะที่มีความกว้างของถนนไม่น้อยกว่า ๑๒.๐๐ เมตร และเก็บน้ำมันเชื้อเพลิงไว้ในถังเก็บน้ำมันเชื้อเพลิงใต้พื้นดิน

๒) สถานีบริการน้ำมันเชื้อเพลิงประเภท ข คือ สถานีบริการน้ำมันเชื้อเพลิงที่ตั้งอยู่ในที่ดินที่ติดเขตถนนสาธารณะหรือทางที่มีสภาพเป็นสาธารณะที่มีความกว้างของถนนไม่น้อยกว่า ๘.๐๐ เมตร แต่น้อยกว่า ๑๒.๐๐ เมตร หรือถนนส่วนบุคคลที่มีความกว้างของถนนไม่น้อยกว่า ๘.๐๐ เมตร แต่น้อยกว่า ๑๐.๐๐ เมตร ที่เชื่อมต่อกับทางหลวงหรือถนนสาธารณะหรือทางที่มีสภาพเป็นสาธารณะที่มีความกว้างของถนนไม่น้อยกว่า ๘.๐๐ เมตร และเก็บน้ำมันเชื้อเพลิงไว้ในถังเก็บน้ำมันเชื้อเพลิงใต้พื้นดิน

๒.๗ บ่อเพาะเลี้ยงสัตว์น้ำชายฝั่ง^๘ ได้แก่ บ่อเพาะเลี้ยงสัตว์น้ำชายฝั่งที่มีขนาดพื้นที่บ่อรวมตั้งแต่ ๑๐ ไร่ขึ้นไป

๒.๘ บ่อเพาะเลี้ยงสัตว์น้ำกร่อย^๙ ได้แก่ บ่อเพาะเลี้ยงสัตว์น้ำกร่อยทุกขนาด

๒.๙ บ่อเพาะเลี้ยงสัตว์น้ำจืด^{๑๐} ได้แก่

^๖ ประกาศกระทรวงทรัพยากรธรรมชาติและสิ่งแวดล้อม เรื่อง กำหนดให้ทำเทียบเรือประมงบางประเภทเป็นแหล่งกำเนิดมลพิษที่ต้องถูกควบคุมการปล่อยน้ำเสียลงสู่แหล่งน้ำสาธารณะหรือออกสู่สิ่งแวดล้อม พ.ศ. ๒๕๖๔ ลงวันที่ ๙ เมษายน ๒๕๖๔ (ราชกิจจานุเบกษา เล่ม ๑๓๘/ตอนพิเศษ ๑๑๔ ง/๒๗ พฤษภาคม ๒๕๖๔)

^๗ ประกาศกระทรวงทรัพยากรธรรมชาติและสิ่งแวดล้อม เรื่อง กำหนดให้สถานีบริการน้ำมันเชื้อเพลิงเป็นแหล่งกำเนิดมลพิษที่ต้องถูกควบคุมการปล่อยน้ำเสียลงสู่แหล่งน้ำสาธารณะหรือออกสู่สิ่งแวดล้อม ลงวันที่ ๘ พฤศจิกายน ๒๕๕๙ (ราชกิจจานุเบกษา เล่ม ๑๒๓/ตอนพิเศษ ๑๒๙ ง/๑๕ ธันวาคม ๒๕๕๙)

^๘ ประกาศกระทรวงทรัพยากรธรรมชาติและสิ่งแวดล้อม เรื่อง กำหนดให้บ่อเพาะเลี้ยงสัตว์น้ำชายฝั่งเป็นแหล่งกำเนิดมลพิษที่ต้องถูกควบคุมการปล่อยน้ำเสียลงสู่แหล่งน้ำสาธารณะหรือออกสู่สิ่งแวดล้อม ลงวันที่ ๒๘ กันยายน ๒๕๔๘ (ราชกิจจานุเบกษา เล่ม ๑๒๒/ตอนพิเศษ ๑๒๙ ง/๑๔ พฤศจิกายน ๒๕๔๘)

^๙ ประกาศกระทรวงทรัพยากรธรรมชาติและสิ่งแวดล้อม เรื่อง กำหนดให้บ่อเพาะเลี้ยงสัตว์น้ำกร่อยเป็นแหล่งกำเนิดมลพิษที่ต้องถูกควบคุมการปล่อยน้ำเสียลงสู่แหล่งน้ำสาธารณะหรือออกสู่สิ่งแวดล้อม ลงวันที่ ๔ พฤษภาคม ๒๕๕๐ (ราชกิจจานุเบกษา เล่ม ๑๒๔/ตอนพิเศษ ๘๔ ง/๑๓ กรกฎาคม ๒๕๕๐)

^{๑๐} ประกาศกระทรวงทรัพยากรธรรมชาติและสิ่งแวดล้อม เรื่อง กำหนดให้บ่อเพาะเลี้ยงสัตว์น้ำจืดเป็นแหล่งกำเนิดมลพิษที่ต้องถูกควบคุมการปล่อยน้ำเสียลงสู่แหล่งน้ำสาธารณะหรือออกสู่สิ่งแวดล้อม ลงวันที่ ๒๓ พฤศจิกายน ๒๕๕๐ (ราชกิจจานุเบกษา เล่ม ๑๒๕/ตอนพิเศษ ๒๑ ง/๓๐ มกราคม ๒๕๕๑)

๑) บ่อเพาะเลี้ยงสัตว์น้ำจืดประเภท ก คือ บ่อที่ใช้เพาะเลี้ยงสัตว์น้ำที่กินพืชเป็นอาหารทุกชนิด ซึ่งใช้น้ำจากแหล่งน้ำตามธรรมชาติ โดยไม่มีการเติมสารที่ก่อให้เกิดความเค็ม เช่น น้ำทะเล น้ำใต้ดินที่มีค่าความเค็มเกลือ หรือสารอินโด ลงในบ่อเพาะเลี้ยงดังกล่าว ที่มีขนาดพื้นที่บ่อรวมตั้งแต่ ๑๐ ไร่ขึ้นไป

๒) บ่อเพาะเลี้ยงสัตว์น้ำจืดประเภท ข คือ บ่อที่ใช้เพาะเลี้ยงสัตว์น้ำที่กินเนื้อเป็นอาหารทุกชนิด หรือสัตว์น้ำอื่นๆ ที่กินทั้งเนื้อและพืชเป็นอาหาร ซึ่งใช้น้ำจากแหล่งน้ำตามธรรมชาติ โดยไม่มีการเติมสารที่ก่อให้เกิดความเค็ม เช่น น้ำทะเล น้ำใต้ดินที่มีค่าความเค็มเกลือ หรือสารอินโดลงในบ่อเพาะเลี้ยงดังกล่าว ที่มีขนาดพื้นที่บ่อรวมตั้งแต่ ๑๐ ไร่ขึ้นไป

๓) บ่อเพาะเลี้ยงสัตว์น้ำจืดประเภท ค คือ บ่อที่มีการเพาะเลี้ยงสัตว์น้ำทุกชนิด ซึ่งมีการใช้สารที่ก่อให้เกิดความเค็ม เช่น น้ำทะเล น้ำใต้ดินที่มีค่าความเค็มเกลือ หรือสารอินโดเติมลงในบ่อเพาะเลี้ยงเพื่อปรับระดับค่าความเค็มของน้ำที่ใช้เพาะเลี้ยงให้เหมาะสมกับการเพาะเลี้ยงสัตว์น้ำชนิดนั้นๆ ทุกขนาด

๒.๑๐ ระบบบำบัดน้ำเสียรวมของชุมชน^{๑๑} ได้แก่ ระบบบำบัดน้ำเสียที่กระทรวง ทบวง กรม หรือส่วนราชการที่เรียกชื่ออย่างอื่นและมีฐานะเป็นกรม ราชการส่วนภูมิภาค ราชการส่วนท้องถิ่น รัฐวิสาหกิจที่ตั้งขึ้นโดยพระราชบัญญัติหรือพระราชกฤษฎีกา หรือผู้รับจ้างให้บริการจัดให้มีขึ้นเพื่อวัตถุประสงค์หลักในการให้บริการบำบัดน้ำเสียที่รวบรวมจากชุมชน

๓. ผู้ที่เกี่ยวข้องตามกฎหมายกระทรวงฯ

ผู้เกี่ยวข้องหรือมีหน้าที่ที่จะต้องปฏิบัติตามที่กำหนดไว้ในกฎหมายกระทรวงนี้ และมาตราที่เกี่ยวข้องตามพระราชบัญญัติส่งเสริมและรักษาคุณภาพสิ่งแวดล้อมแห่งชาติ พ.ศ. ๒๕๓๕ ได้แก่

๓.๑ เจ้าของหรือผู้ครอบครองแหล่งกำเนิดมลพิษ หมายถึง เจ้าของหรือผู้ครอบครองแหล่งกำเนิดมลพิษตามมาตรา ๖๙ และมีระบบบำบัดน้ำเสียตามมาตรา ๗๐ เป็นของตนเอง

๓.๒ ผู้ควบคุมระบบบำบัดน้ำเสียหรือผู้รับจ้างให้บริการบำบัดน้ำเสีย หมายถึง ผู้ควบคุมหรือผู้รับจ้างให้บริการบำบัดน้ำเสีย ซึ่งได้รับอนุญาตตามมาตรา ๗๓ แห่งพระราชบัญญัติส่งเสริมและรักษาคุณภาพสิ่งแวดล้อมแห่งชาติ พ.ศ. ๒๕๓๕

๓.๓ เจ้าพนักงานท้องถิ่น หมายถึง

- นายกเทศมนตรี กรณีแหล่งกำเนิดมลพิษตั้งอยู่ในเขตเทศบาล
- นายกองค้การบริหารส่วนตำบล กรณีแหล่งกำเนิดมลพิษตั้งอยู่ในเขตองค์การบริหารส่วนตำบล
- ผู้ว่าราชการกรุงเทพมหานคร กรณีแหล่งกำเนิดมลพิษตั้งอยู่ในเขตกรุงเทพมหานคร
- ปลัดเมืองพัทยา กรณีแหล่งกำเนิดมลพิษตั้งอยู่ในเขตเมืองพัทยา

ตามมาตรา ๘๑ กำหนดให้เจ้าพนักงานท้องถิ่นรวบรวมรายงานที่ได้รับตามมาตรา ๘๐ ส่งไปให้เจ้าพนักงานควบคุมมลพิษซึ่งมีอำนาจหน้าที่ในเขตท้องถิ่นนั้นเป็นประจำอย่างน้อยเดือนละหนึ่งครั้ง และจะทำความเห็นเพื่อประกอบการพิจารณาของเจ้าพนักงานควบคุมมลพิษเสนอไปพร้อมกับรายงานที่รวบรวมส่งไปนั้นด้วยก็ได้

^{๑๑} ประกาศกระทรวงทรัพยากรธรรมชาติและสิ่งแวดล้อม เรื่อง กำหนดให้ระบบบำบัดน้ำเสียรวมของชุมชนเป็นแหล่งกำเนิดมลพิษที่จะต้องถูกควบคุมการปล่อยน้ำเสียลงสู่แหล่งน้ำสาธารณะหรือออกสู่สิ่งแวดล้อม ลงวันที่ ๗ เมษายน ๒๕๕๓ (ราชกิจจานุเบกษา เล่ม ๑๒๗/ตอนพิเศษ ๖๙ ง/๒ มิถุนายน ๒๕๕๓)

เจ้าพนักงานควบคุมมลพิษซึ่งมีอำนาจหน้าที่ในเขตท้องถิ่นตามมาตรา ๘๑ หมายถึง

- อธิบดีกรมควบคุมมลพิษ สำหรับเขตพื้นที่กรุงเทพมหานคร
- ผู้อำนวยการสำนักงานทรัพยากรธรรมชาติและสิ่งแวดล้อมจังหวัด (ทสจ.) สำหรับเขตพื้นที่ต่างจังหวัด

๔. หน้าที่ความรับผิดชอบของผู้ที่เกี่ยวข้องตามกฎหมายกระทรวงฯ

๔.๑ เจ้าของหรือผู้ครอบครองแหล่งกำเนิดมลพิษหรือผู้ควบคุมระบบบำบัดน้ำเสียหรือผู้รับจ้างให้บริการบำบัดน้ำเสีย มีหน้าที่

- จัดเก็บสถิติและข้อมูลซึ่งแสดงผลการทำงานของระบบบำบัดน้ำเสียในแต่ละวัน ตามแบบ ทส. ๑ และจัดเก็บไว้ ณ สถานที่ตั้งแหล่งกำเนิดมลพิษนั้นเป็นเวลา ๒ ปี
- จัดทำรายงานสรุปผลการทำงานของระบบบำบัดน้ำเสียในแต่ละเดือน ตามแบบ ทส. ๒ เสนอต่อเจ้าพนักงานท้องถิ่น ภายในวันที่ ๑๕ ของเดือนถัดไป
- วิธีการจัดส่งรายงาน

๔.๒ เจ้าพนักงานท้องถิ่น มีหน้าที่

- รับรายงานสรุปผลการทำงานของระบบบำบัดน้ำเสีย (แบบ ทส. ๒)
- ออกใบรับเพื่อเป็นหลักฐานให้แก่ผู้เสนอรายงานภายใน ๗ วันนับแต่วันที่ได้รับรายงาน
- รวบรวมรายงานเสนอต่อเจ้าพนักงานควบคุมมลพิษที่มีอำนาจในเขตท้องถิ่นนั้น อย่างน้อยเดือนละ ๑ ครั้ง ซึ่งอาจจัดทำความเห็นเพื่อประกอบการพิจารณาของเจ้าพนักงานควบคุมมลพิษเสนอไปพร้อมกับรายงานที่รวบรวมส่งไปนั้นด้วยก็ได้ (เป็นไปตามที่กำหนดไว้ในมาตรา ๘๑ แห่งพระราชบัญญัติส่งเสริมและรักษาคุณภาพสิ่งแวดล้อมแห่งชาติ พ.ศ. ๒๕๓๕)

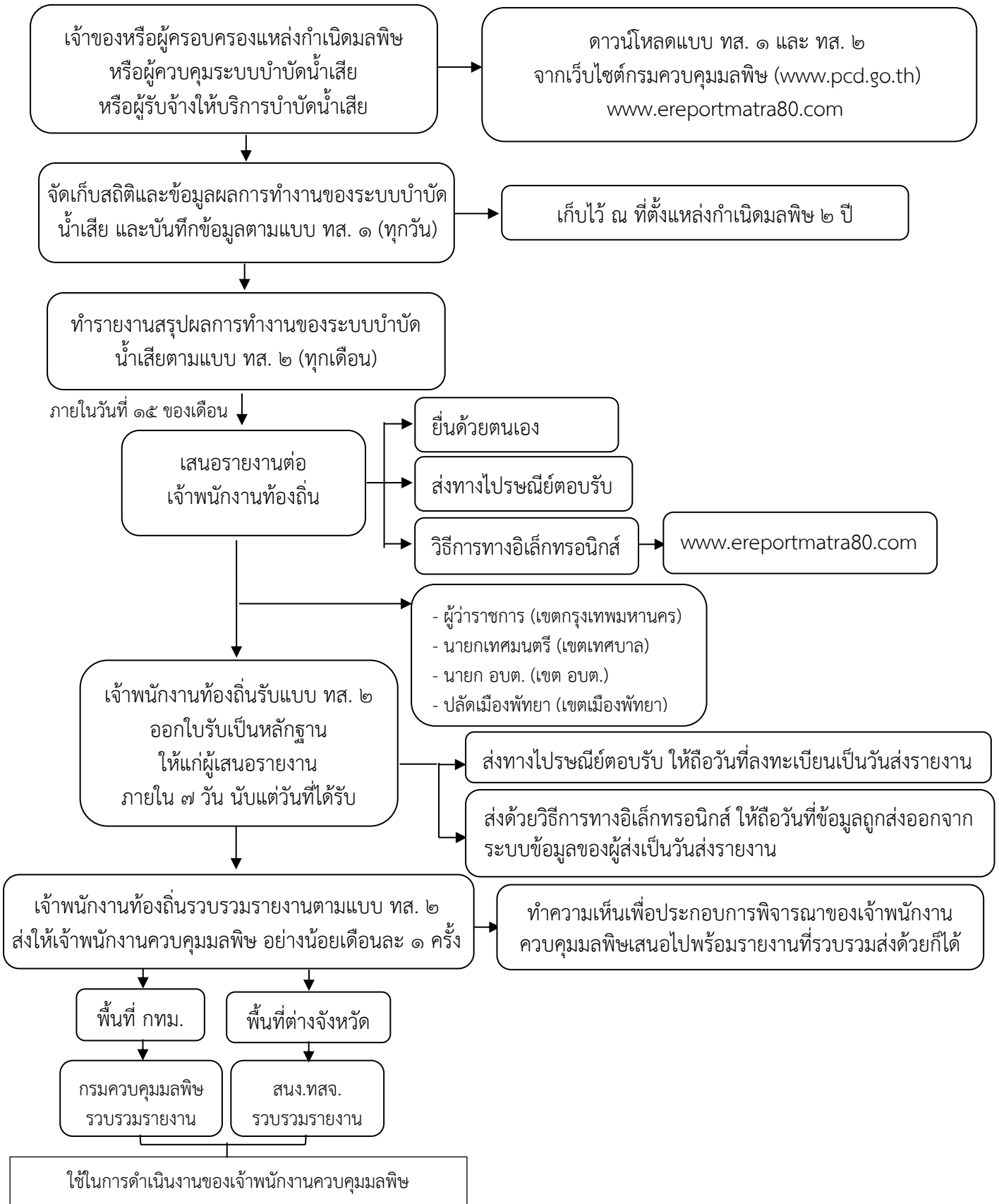
๔.๓ เจ้าพนักงานควบคุมมลพิษ มีหน้าที่

- เก็บรวบรวมรายงานสรุปผลการทำงานของระบบบำบัดน้ำเสีย (แบบ ทส. ๒) เพื่อใช้เป็นข้อมูลในการดำเนินงาน

เจ้าพนักงานควบคุมมลพิษ หมายถึง เจ้าพนักงานควบคุมมลพิษที่ได้รับการแต่งตั้งจากรัฐมนตรีว่าการกระทรวงทรัพยากรธรรมชาติและสิ่งแวดล้อม ตามมาตรา ๑๑ แห่งพระราชบัญญัติส่งเสริมและรักษาคุณภาพสิ่งแวดล้อมแห่งชาติ พ.ศ. ๒๕๓๕

๕. ขั้นตอนการรายงาน

แนวทางปฏิบัติการดำเนินงานตามกฎหมายกระทรวง
ซึ่งออกตามความในมาตรา ๘๐ แห่งพระราชบัญญัติส่งเสริมและรักษาคุณภาพสิ่งแวดล้อมแห่งชาติ พ.ศ. ๒๕๓๕



๖. วิธีการรายงานแบบ ทส. ๒ ทางอิเล็กทรอนิกส์ สำหรับเจ้าของหรือผู้ครอบครองแหล่งกำเนิดมลพิษ

เจ้าของหรือผู้ครอบครองแหล่งกำเนิดมลพิษ สามารถรายงานแบบ ทส. ๒ ทางอิเล็กทรอนิกส์ ผ่านทางเว็บไซต์ www.ereportmatra80.com โดยมีรายละเอียด ประกอบด้วย

๑. การเข้าใช้งานระบบเพื่อรายงานแบบ ทส. ๒ ทางอิเล็กทรอนิกส์ มีการดำเนินงาน ๒ ขั้นตอน ประกอบด้วย
 - ขั้นตอนที่ ๑ ลงทะเบียนขอใช้งานระบบ (ทำครั้งแรกครั้งเดียว)
 - ขั้นตอนที่ ๒ เข้าสู่ระบบเพื่อรายงาน ทส. ๒ (ทำทุกเดือน)
๒. การตรวจสอบรายงาน ทส. ๒ ที่จัดส่งแล้ว
๓. การแก้ไขข้อมูลเจ้าของหรือผู้ครอบครองแหล่งกำเนิดมลพิษ
๔. การเปลี่ยนรหัสผ่าน

ระบบฐานข้อมูลเพื่อการปฏิบัติตาม
พระราชบัญญัติส่งเสริมและรักษาคุณภาพสิ่งแวดล้อมแห่งชาติ พ.ศ. 2535
โดย กรมควบคุมมลพิษ กระทรวงทรัพยากรธรรมชาติและสิ่งแวดล้อม

การรายงานทางอิเล็กทรอนิกส์
ตามกฎกระทรวงซึ่งออกตามความในมาตรา 80

หน้าหลัก ลงทะเบียน เพื่อขอรับ ชื่อผู้ใช้และรหัสผ่าน ลืมรหัสผ่าน การลงทะเบียนของเจ้าพนักงานท้องถิ่น ถาม-ตอบ

เข้าสู่ระบบ User Name: Password: ยืนยัน

ระบบ eReportMatra80.com ออกแบบสำหรับ IE version 11 ขึ้นไป, Google Chrome หรือ FireFox

ขั้นตอนการใช้งานระบบ

<p>คู่มือการใช้งานระบบ</p> <ul style="list-style-type: none"> คู่มือการใช้งานสำหรับ เจ้าของหรือผู้ครอบครองแหล่งกำเนิดมลพิษ คู่มือการใช้งานสำหรับเจ้า พนักงานท้องถิ่น คู่มือการใช้งานสำหรับเจ้า พนักงานควบคุมมลพิษ 	<p>เอกสารเผยแพร่</p> <ul style="list-style-type: none"> กฎกระทรวงตามมาตรา 80 เอกสารประชาสัมพันธ์ กฎกระทรวงตามมาตรา 80 แบบบันทึกผลการทำงานของระบบบำบัดน้ำเสีย (ทส.๑) แบบรายงานสรุปผลการทำงานของระบบบำบัดน้ำเสีย (ทส.๒) 	<p>ติดต่อเรา</p> <ul style="list-style-type: none"> สอบถาม/แจ้งปัญหาการใช้งานระบบ ศูนย์เทคโนโลยีสารสนเทศและการสื่อสาร โทรศัพท์ :- 02 - 298 2239 , 02 - 298 2242 (ในวันและเวลาราชการ) สอบถามเกี่ยวกับมาตรา 80/วิธีรายงาน ทส.2 กองจัดการคุณภาพน้ำ โทรศัพท์ :- 02 - 298 2190 , 02 - 298 2195 , 02 - 298 5114 (ในวันและเวลาราชการ) , 08 4039 9462 , 06 4936 0049
---	--	---

ระบบฐานข้อมูลเพื่อการปฏิบัติตาม
พระราชบัญญัติส่งเสริมและรักษาคุณภาพสิ่งแวดล้อมแห่งชาติ พ.ศ. 2535
โดย กรมควบคุมมลพิษ กระทรวงทรัพยากรธรรมชาติและสิ่งแวดล้อม

๖.๑ การเข้าใช้งานระบบเพื่อรายงานแบบ ทส. ๒ ทางอิเล็กทรอนิกส์ มีขั้นตอนการดำเนินงาน ดังนี้



ขั้นตอนที่ ๑ ลงทะเบียนเพื่อขอใช้งานระบบ (ทำครั้งแรกรั้งเดียว)

๑. เข้าเว็บไซต์ www.ereportmatra80.com ระบบจะแสดงหน้าจอหลักของระบบ

๒. เลือกเมนู “ลงทะเบียน เพื่อขอรับชื่อผู้ใช้และรหัสผ่าน” ระบบจะแสดงแบบฟอร์มสำหรับลงทะเบียนแหล่งกำเนิดมลพิษ

๓. กำหนดชื่อผู้ใช้ (Username) และรหัสผ่าน (password) อย่างน้อย ๕ ตัวอักษร แต่ไม่เกิน ๓๐ ตัวอักษร ทั้งภาษาไทยหรือภาษาอังกฤษ

๔. กรอกข้อมูลเกี่ยวกับเจ้าของหรือผู้ครอบครองแหล่งกำเนิดมลพิษ และรายละเอียดของแหล่งกำเนิดมลพิษตามแบบฟอร์มที่กำหนด ซึ่งประกอบด้วย

- ๑) ข้อมูลทั่วไป
 - ๒) ข้อมูลเจ้าของหรือผู้ครอบครองแหล่งกำเนิดมลพิษ
 - ๓) ข้อมูลประเภทกิจการ
- การกรอกข้อมูลต้องกรอกให้ครบถ้วนโดยเฉพาะช่องที่มีเครื่องหมาย “ * ”

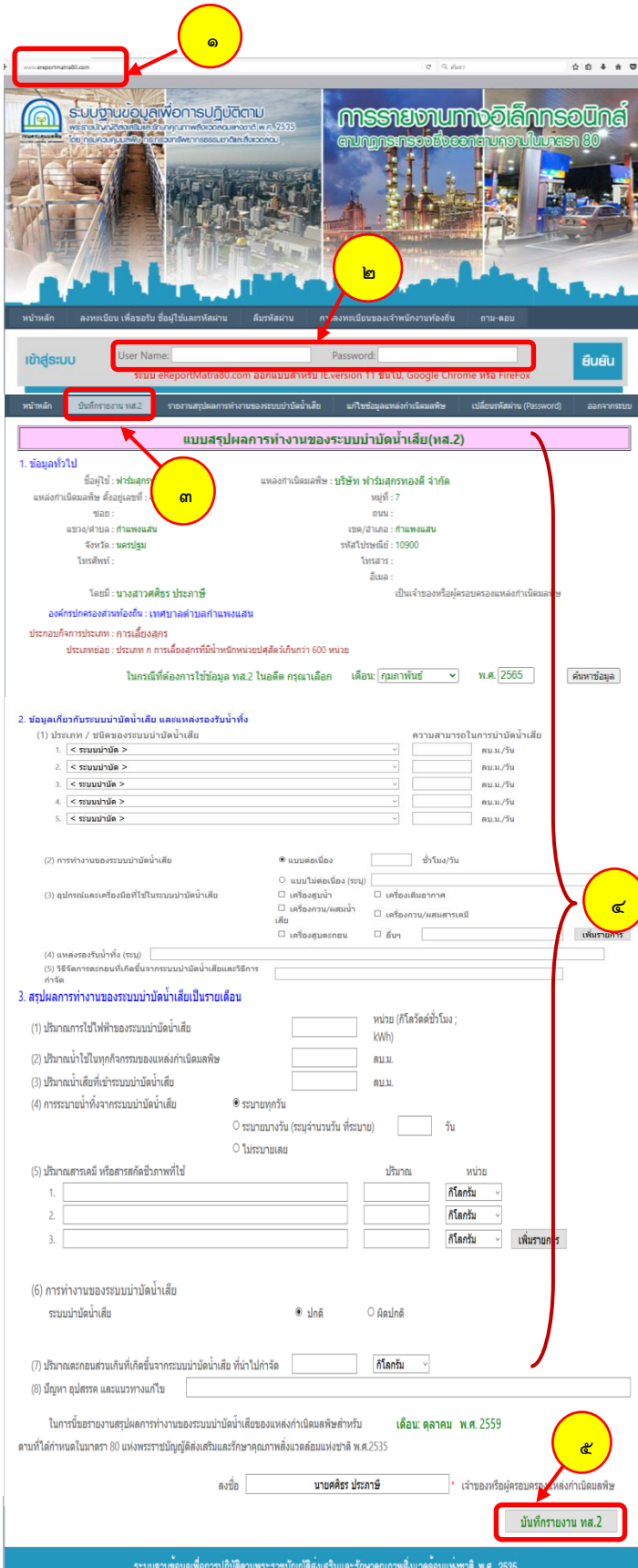
๕. เมื่อกรอกข้อมูลครบถ้วนแล้ว ให้กดปุ่ม “ยืนยัน” เพื่อทำการลงทะเบียน ซึ่งระบบจะแสดงข้อความ “ยืนยันการลงทะเบียนแหล่งกำเนิดมลพิษใช่หรือไม่?” เพื่อให้ตรวจสอบข้อมูลอีกครั้ง

- หากต้องการกลับไปแก้ไข/เพิ่มเติมข้อมูล ให้กดปุ่ม “แก้ไข”
- หากข้อมูลถูกต้องครบถ้วนแล้ว ให้กดปุ่ม “ยืนยัน”

* เมื่อกดปุ่มยืนยันแล้วระบบจะแสดง ชื่อผู้ใช้และรหัสผ่านที่แหล่งกำเนิดมลพิษกำหนดอีกครั้งเพื่อยืนยันการลงทะเบียนที่เสร็จสมบูรณ์ และแสดงว่าระบบได้บันทึกข้อมูลการลงทะเบียนแหล่งกำเนิดของท่านเรียบร้อยแล้ว

หมายเหตุ

การกำหนด ชื่อผู้ใช้ (username) **ไม่แนะนำ**ให้กำหนดเป็น **ชื่อบุคคล** เนื่องจากอาจมีการเปลี่ยนแปลงผู้รับผิดชอบในภายหลังได้ ดังนั้น จึงควรใช้เป็นชื่อหน่วยงาน หรือองค์กร **โดยชื่อผู้ใช้ (username) จะไม่สามารถแก้ไขหรือเปลี่ยนแปลงได้**



ขั้นตอนที่ ๒ เข้าสู่ระบบเพื่อรายงาน ทส. ๒ (ทำทุกเดือน)

๑. เข้าเว็บไซต์ www.ereportmatra80.com ระบบจะแสดงหน้าจอหลักของระบบ ทั้งนี้ การเข้าสู่ระบบเพื่อรายงาน ทส. ๒ จะสามารถดำเนินการได้ตั้งแต่วันที่ ๑ ถึงวันที่ ๑๕ เวลา ๒๓.๕๙ น. ของทุกเดือนเท่านั้น

๒. กรอกชื่อผู้ใช้งานและรหัสผ่านที่ได้รับจากการลงทะเบียนในขั้นตอนที่ ๑ และ กดปุ่ม “ยืนยัน”

๓. เลือกเมนู “บันทึกรายงาน ทส. ๒”

๔. กรอกข้อมูลสรุปผลการทำงานของระบบบำบัดน้ำเสียตามแบบฟอร์มที่กำหนด ประกอบด้วย ๑) ข้อมูลทั่วไป ๒) ข้อมูลเกี่ยวกับระบบบำบัดน้ำเสีย และแหล่งรองรับน้ำทิ้ง และ ๓) สรุปผลการทำงานของระบบบำบัดน้ำเสียเป็นรายเดือน

๕. เมื่อกรอกข้อมูลครบถ้วนแล้ว ให้กดปุ่ม “บันทึกรายงาน ทส. ๒” เพื่อทำการจัดส่งรายงาน ทส. ๒ ซึ่งระบบจะแสดงข้อความ “ยืนยันการบันทึกรายงาน ทส. ๒ ใช่หรือไม่?” เพื่อให้ตรวจสอบข้อมูลอีกครั้ง

- หากต้องการกลับไปแก้ไข/เพิ่มเติมข้อมูลให้กดปุ่ม “แก้ไข”
- หากข้อมูลถูกต้องครบถ้วนแล้ว ให้กดปุ่ม “ยืนยัน”

* เมื่อกดปุ่มยืนยันแล้ว ระบบจะแสดงข้อความเพื่อยืนยันการจัดส่งรายงาน ทส. ๒ แสดงว่าระบบได้ทำการบันทึกข้อมูลการทำงานของระบบบำบัดน้ำเสียของท่านเรียบร้อยแล้ว **แบบ ทส. ๒ ที่จัดส่งแล้วจะไม่สามารถแก้ไขได้**

กรณีแหล่งกำเนิดมลพิษใดมีระบบบำบัดน้ำเสียมากกว่า ๑ ระบบ ให้ลงทะเบียน และรายงาน ทส. ๒ เพียง ๑ username เท่านั้น โดยให้รวมข้อมูลของทุกระบบฯ ไว้ใน ทส. ๒ เดียวกัน (ทำ ทส. ๑ จำนวน ๑ ชุด ต่อ ๑ ระบบ แต่ให้รวมข้อมูลจาก ทส. ๑ ทุกชุด รายงาน ทส. ๒ เพียง ๑ ชุด ต่อ ๑ แหล่งกำเนิดมลพิษ)

เจ้าของหรือผู้ครอบครองแหล่งกำเนิดมลพิษใดที่จัดส่งรายงาน ทส. ๒ ผ่านทางระบบอิเล็กทรอนิกส์แล้ว **ไม่ต้องจัดส่งรายงานในรูปแบบเอกสารให้เจ้าพนักงานท้องถิ่นอีก** แต่ยังคงต้องจัดทำรายงาน ทส. ๑ ตามแบบฟอร์มที่กำหนดเช่นเดิม

๖.๒ การตรวจสอบรายงาน ทส. ๒ ที่จัดส่งแล้ว

รายงานสรุปผลการทำงานของระบบบำบัดน้ำเสีย

เดือน	ปี	ชื่อเอกสาร/ค่าเดิม/เลขที่	ฉบับ/บัตริ	วันที่ส่ง ทส.2	ผู้รายงาน	ใบรวม:	ปี-เดือน	Username
มกราคม	2559	บริษัท บางจาก กัมเบท จำกัด สาขาธนนคร	ปกติ	2 Feb 2016	นางสาวศศิธร ยี่มอญ	เจ้าของ	2559-01	นางสาวศศิธร ยี่มอญ
กุมภาพันธ์	2559	บริษัท บางจาก กัมเบท จำกัด สาขาธนนคร	ปกติ	8 Mar 2016	นางสาวศศิธร ยี่มอญ	เจ้าของ	2559-02	นางสาวศศิธร ยี่มอญ
มีนาคม	2559	บริษัท บางจาก กัมเบท จำกัด สาขาธนนคร	ปกติ	8 Apr 2016	นางสาวศศิธร ยี่มอญ	เจ้าของ	2559-03	นางสาวศศิธร ยี่มอญ
เมษายน	2559	บริษัท บางจาก กัมเบท จำกัด สาขาธนนคร	ปกติ	10 May 2016	นางสาวศศิธร ยี่มอญ	เจ้าของ	2559-04	นางสาวศศิธร ยี่มอญ
พฤษภาคม	2559	บริษัท บางจาก กัมเบท จำกัด สาขาธนนคร	ปกติ	14 Jun 2016	นางสาวศศิธร ยี่มอญ	เจ้าของ	2559-05	นางสาวศศิธร ยี่มอญ

รายงานสรุปผลการทำงานของระบบบำบัดน้ำเสีย

1. ข้อมูลทั่วไป

ชื่อผู้ใช้: ฟาร์มสุกรทองดี แหล่งกำเนิดมลพิษ: บริษัท ฟาร์มสุกรทองดี จำกัด
 แหล่งกำเนิดมลพิษ คือ: เลขที่: 44 หมู่ที่: 7
 ชื่อ: ถนน:
 แขวง/ตำบล: กำแพงแสน เขต/อำเภอ: กำแพงแสน
 จังหวัด: นครปฐม รหัสไปรษณีย์: 10900
 โทรศัพท์: โทรสาร: อีเมล:

โดยมี: นางสาวศศิธร ประภาณี เป็นเจ้าของหรือผู้ครอบครองแหล่งกำเนิดมลพิษ
 เชapestรอง: เทศบาลตำบลกำแพงแสน

ประเภทของการปนเปื้อน: การเลี้ยงสุกร
 ประเภทของ: ประเภท ก การเลี้ยงสุกรที่มีน้ำเสียหนอยมีสัตว์ปีกเกินกว่า 600 หน่วย

2. ข้อมูลเกี่ยวกับระบบบำบัดน้ำเสีย และแหล่งรองรับน้ำทิ้ง

(1) ประเภท/ ชนิดของระบบบำบัดน้ำเสีย ความสามารถในการบำบัดน้ำเสีย

1. ระบบบำบัดน้ำเสียแบบบ่อเติมอากาศ (Aerated Lagoon หรือ AL)	500.00 ลบ.ม./วัน
2. < ระบบบำบัด >	0.00 ลบ.ม./วัน
3. < ระบบบำบัด >	0.00 ลบ.ม./วัน
4. < ระบบบำบัด >	0.00 ลบ.ม./วัน
5. < ระบบบำบัด >	0.00 ลบ.ม./วัน

(2) การทำงานของระบบบำบัดน้ำเสีย แบบต่อเนื่อง 24 ชั่วโมง/วัน
 แบบไม่ต่อเนื่อง (ระบุ)

(3) อุปกรณ์และเครื่องที่มีใช้ในระบบบำบัดน้ำเสีย เครื่องสูบน้ำ ระบบเติมอากาศ
 เครื่องกวน/ผสมน้ำเสีย เครื่องกวน/ผสมสารเคมี
 เครื่องสูบตะกอน อื่นๆ (ระบุ) อื่นๆ (2)
 อื่นๆ (3)

(4) แหล่งรองรับน้ำทิ้ง (ระบุ) คลองกระรับ

(5) วิธีการจัดการของน้ำที่เกิดขึ้นจากระบบบำบัดน้ำเสียและวิธีการกำจัด

3. สรุปผลการดำเนินงานของระบบบำบัดน้ำเสียเป็นรายเดือน

(1) ปริมาณการใช้น้ำพิฆของระบบบำบัดน้ำเสีย	3,780,000 หน่วย
(2) ปริมาณน้ำใช้ในทุกกิจกรรมของแหล่งกำเนิดมลพิษ	2,000,000 ลบ.ม.
(3) ปริมาณน้ำเสียที่เข้าสู่ระบบบำบัดน้ำเสีย	1,600,000 ลบ.ม.
(4) การระบายน้ำทิ้งจากระบบบำบัดน้ำเสีย	<input checked="" type="radio"/> ระบายทุกวัน วัน <input type="radio"/> ระบายบางวัน (ระบุจำนวนวันที่ระบาย) <input type="radio"/> ไม่ระบายเลย
(5) ปริมาณสารเคมี หรือสารสกัดชีวภาพที่ใช้	ปริมาณที่เหลือ หน่วย
1. ชื่อสารเคมี หรือสารสกัดชีวภาพ	0.00 กิโลกรัม

(6) การทำงานของระบบบำบัดน้ำเสีย

ระบบบำบัดน้ำเสีย	<input checked="" type="radio"/> ปกติ <input type="radio"/> ผิดปกติ
เครื่องสูบน้ำ	<input checked="" type="radio"/> ปกติ <input type="radio"/> ผิดปกติ
ระบบเติมอากาศ	<input checked="" type="radio"/> ปกติ <input type="radio"/> ผิดปกติ

(7) ปริมาณตะกอนสะสมทั้งหมดที่เกิดขึ้นจากระบบบำบัดน้ำเสียที่นำไปกำจัด 0.00 กิโลกรัม

(8) อื่นๆ อุปกรณ์ และแนวทางแก้ไข

ในการยื่นรายงานสรุปผลการดำเนินงานของระบบบำบัดน้ำเสียของแหล่งกำเนิดมลพิษสำหรับ เดือน: มีนาคม พ.ศ. 2565
 ตามที่ได้กำหนดในมาตรา 80 แห่งพระราชบัญญัติส่งเสริมและรักษาคุณภาพสิ่งแวดล้อมแห่งชาติ พ.ศ. 2535 ใบฐานะ

ลงชื่อ นางสาวศศิธร ประภาณี (ชื่อจริง) ผู้ครอบครองแหล่งกำเนิดมลพิษ

หลังจากที่ส่งรายงาน ทส. ๒ แล้ว ท่านสามารถตรวจสอบหรือจัดพิมพ์เอกสารรายงาน ทส. ๒ ที่ได้จัดส่งไปแล้ว โดยสามารถดำเนินการได้ดังนี้

- เลือกเมนู “รายงานสรุปผลการทำงานของระบบบำบัดน้ำเสีย” ระบบจะแสดงข้อมูลแบบรายงาน ทส. ๒ ที่เคยรายงานมาให้เพื่อตรวจสอบว่าการจัดส่งเรียบร้อยแล้วแต่ไม่สามารถแก้ไขข้อมูลได้ และหากต้องการดูรายละเอียดแบบรายงาน ทส. ๒ ในแต่ละเดือนให้กดปุ่ม “แสดงรายละเอียด”
- กดปุ่ม “พิมพ์” เพื่อพิมพ์รายงาน ทส. ๒ ที่จัดส่งแล้วเก็บไว้เป็นข้อมูลของท่านก็ได้ ทั้งนี้ตามกฎหมาย เมื่อท่านได้ดำเนินการจัดส่งรายงาน ทส. ๒ ตามขั้นตอน และระบบแสดงข้อความเพื่อยืนยันการจัดส่งรายงาน ทส. ๒ แล้ว ถือว่าการดำเนินงานของท่านเสร็จสมบูรณ์แล้ว

๖.๓ การแก้ไขข้อมูลเจ้าของหรือผู้ครอบครองแหล่งกำเนิดมลพิษ

หน้าหลัก บันทึกรายงาน ทส.2 รายงานสรุปผลการทำงานของระบบบำบัดน้ำเสีย **แก้ไขข้อมูลแหล่งกำเนิดมลพิษ** เปลี่ยนรหัสผ่าน (Password) ออกจากระบบ

แก้ไขข้อมูลแหล่งกำเนิดมลพิษ ตามมาตรา 80 พร.สงเสริมและรักษาคุณภาพสิ่งแวดล้อมแห่งชาติ พ.ศ. 2535

ข้อมูลทั่วไป

ชื่อแหล่งกำเนิด: บริษัท ฟาร์มสุกรทองดี จำกัด *

ชื่อแหล่งกำเนิด คือชื่อที่เจ้าของหรือผู้ครอบครองหรือผู้ยื่นแจ้งเรียกแหล่งกำเนิดมลพิษขึ้นเพื่อสะดวกในการติดต่อ เช่น ฟาร์มสุกรลงบุญมา เป็นต้น ถ้าไม่มีชื่อแหล่งกำเนิด ให้ใส่ชื่อเจ้าของ

แหล่งกำเนิด ตั้งอยู่เลขที่: 44 * หมู่ที่: 7

ซอย: ถนน:

จังหวัด: นครปฐม * เขต/อำเภอ: กำแพงแสน *

แขวง/ตำบล: กำแพงแสน * รหัสไปรษณีย์: 10900 *

โทรศัพท์: โทรสาร:

อีเมล:

ระบบพิกัด UTM Zone: 47 X: Y:

ละติจูด: ลองจิจูด:

แหล่งกำเนิด ตั้งอยู่ในพื้นที่: เทศบาลตำบลกำแพงแสน *

2. เจ้าของหรือผู้ครอบครองแหล่งกำเนิดมลพิษ เจ้าของเป็น บุคคลธรรมดา

เจ้าของเป็น บุคคลธรรมดา นางสาวศศิธร ประภาณี

มี (นาย/นาง/นางสาว): นางสาว * ชื่อ: ศศิธร * นามสกุล: ประภาณี

เลขประจำตัวประชาชน: * หมดอายุวันที่: วว/คค/ปปปป *

อยู่บ้านเลขที่: 44 * หมู่ที่: 7

ซอย: ถนน:

จังหวัด: นครปฐม * เขต/อำเภอ: กำแพงแสน *

แขวง/ตำบล: กำแพงแสน * รหัสไปรษณีย์: 10900 *

โทรศัพท์: โทรสาร:

อีเมล:

มอมอำนาจ ในการรายงาน ทส.2 แทน :

3. ประเภทกิจการ

ประเภทกิจการประเภท: การเลี้ยงสุกร *

ประเภทย่อย: ประเภท ก การเลี้ยงสุกรที่มีน้ำหนักหน่วยผลิตไม่เกิน *

ใบอนุญาตเลขที่: ออกให้โดย (หน่วยงาน):

หมดอายุ: วว/คค/ปปปป (ใบอนุญาตรายเดือน ให้เลือกวันสุดท้ายของเดือนที่หมดอายุ)

ข้าพเจ้าขอยืนยันว่า ข้อมูลที่ข้าพเจ้าบันทึกมานี้ เป็นความจริงทุกประการ

นางสาวศศิธร ประภาณี ฝ่ายงาน

ยืนยัน

ระบบฐานข้อมูลเพื่อการปฏิบัติตามพระราชบัญญัติส่งเสริมและรักษาคุณภาพสิ่งแวดล้อมแห่งชาติ พ.ศ. 2535
โดยกรมควบคุมมลพิษ กระทรวงทรัพยากรธรรมชาติและสิ่งแวดล้อม
รองรับ เวิร์บราวเซอร์ Internet Explorer 11 ขึ้นไป

กรณีแหล่งกำเนิดมลพิษมีการเปลี่ยนแปลงหรือต้องการแก้ไขข้อมูลเจ้าของหรือผู้ครอบครองแหล่งกำเนิดมลพิษและที่ตั้ง สามารถดำเนินการได้ดังนี้

๑. เลือกเมนู “แก้ไขข้อมูลแหล่งกำเนิดมลพิษ” เพื่อทำการแก้ไขข้อมูลตามต้องการ

๒. เมื่อแก้ไขข้อมูลเรียบร้อยแล้ว ให้กดปุ่ม “ยืนยัน” ระบบจะบันทึกข้อมูลปัจจุบันตามที่ท่านได้ปรับแก้ไข

๖.๔ การเปลี่ยนรหัสผ่าน

กรณีแหล่งกำเนิดมลพิษต้องการเปลี่ยนรหัสผ่าน สามารถดำเนินการได้ดังนี้

๑. เลือกเมนู “เปลี่ยนรหัสผ่าน (password)” เพื่อทำการแก้ไขรหัสผ่านตามต้องการ **โดยชื่อผู้ใช้ (username) จะไม่สามารถแก้ไขได้**
๒. เมื่อเปลี่ยนรหัสผ่านเรียบร้อยแล้ว ให้กดปุ่ม “ยืนยัน” ระบบจะบันทึกข้อมูลปัจจุบันตามที่ท่านได้ปรับแก้ไข

๗. บทกำหนดโทษ

กรณีเจ้าของหรือผู้ครอบครองแหล่งกำเนิดมลพิษไม่ดำเนินการตามกฎหมายกระทรวงกำหนดหลักเกณฑ์วิธีการ และแบบการเก็บสถิติและข้อมูล การจัดทำบันทึกรายละเอียด และรายงานสรุปผลการทำงานของระบบบำบัดน้ำเสีย พ.ศ. ๒๕๕๕ มีบทกำหนดโทษตามพระราชบัญญัติส่งเสริมและรักษาคุณภาพสิ่งแวดล้อมแห่งชาติ พ.ศ. ๒๕๓๕ ดังนี้

มาตรา ๑๐๔ เจ้าของหรือผู้ครอบครองแหล่งกำเนิดมลพิษผู้ใดไม่ปฏิบัติตามกฎกระทรวงที่ออกตามมาตรา ๘๐ ต้องระวางโทษจำคุกไม่เกินหนึ่งปี หรือปรับไม่เกินหนึ่งแสนบาท หรือทั้งจำทั้งปรับ

มาตรา ๑๐๖ เจ้าของหรือผู้ครอบครองแหล่งกำเนิดมลพิษ ผู้ควบคุม หรือผู้รับจ้างให้บริการบำบัดน้ำเสีย หรือกำจัดของเสีย ผู้ใดไม่จัดเก็บสถิติ ข้อมูล หรือไม่ทำบันทึกหรือรายงานตามมาตรา ๘๐ ต้องระวางโทษจำคุกไม่เกินหนึ่งเดือน หรือปรับไม่เกินหนึ่งหมื่นบาท หรือทั้งจำทั้งปรับ

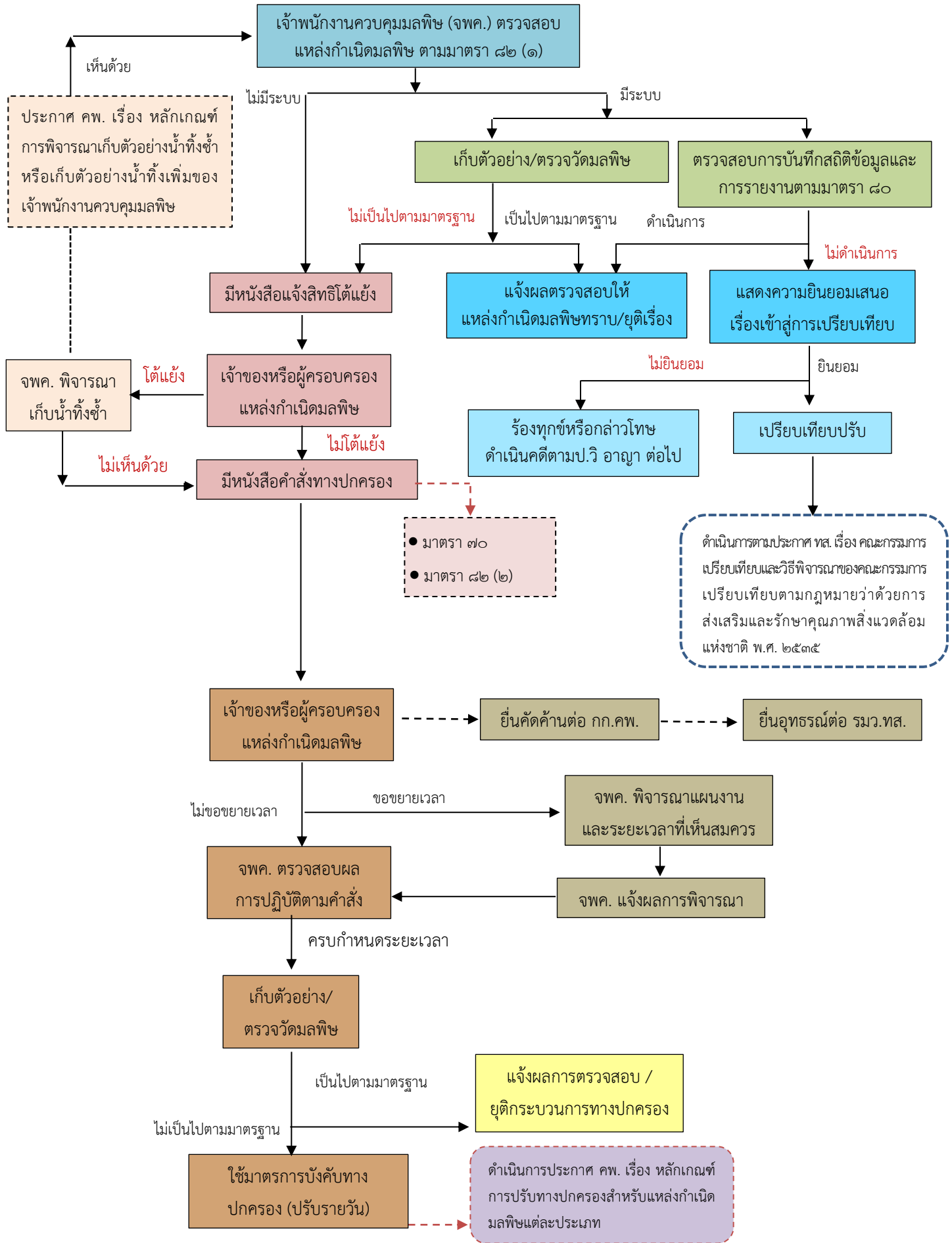
มาตรา ๑๐๗ ผู้ควบคุมหรือผู้รับจ้างให้บริการบำบัดน้ำเสีย ผู้ใดทำบันทึกหรือรายงานที่ตนมีหน้าที่ต้องปฏิบัติตามพระราชบัญญัติส่งเสริมและรักษาคุณภาพสิ่งแวดล้อมแห่งชาติ พ.ศ. ๒๕๓๕ โดยแสดงข้อความอันเป็นเท็จ ต้องระวางโทษจำคุกไม่เกินหนึ่งปี หรือปรับไม่เกินหนึ่งแสนบาท หรือทั้งจำทั้งปรับ

๘. ขั้นตอนการบังคับใช้กฎหมาย

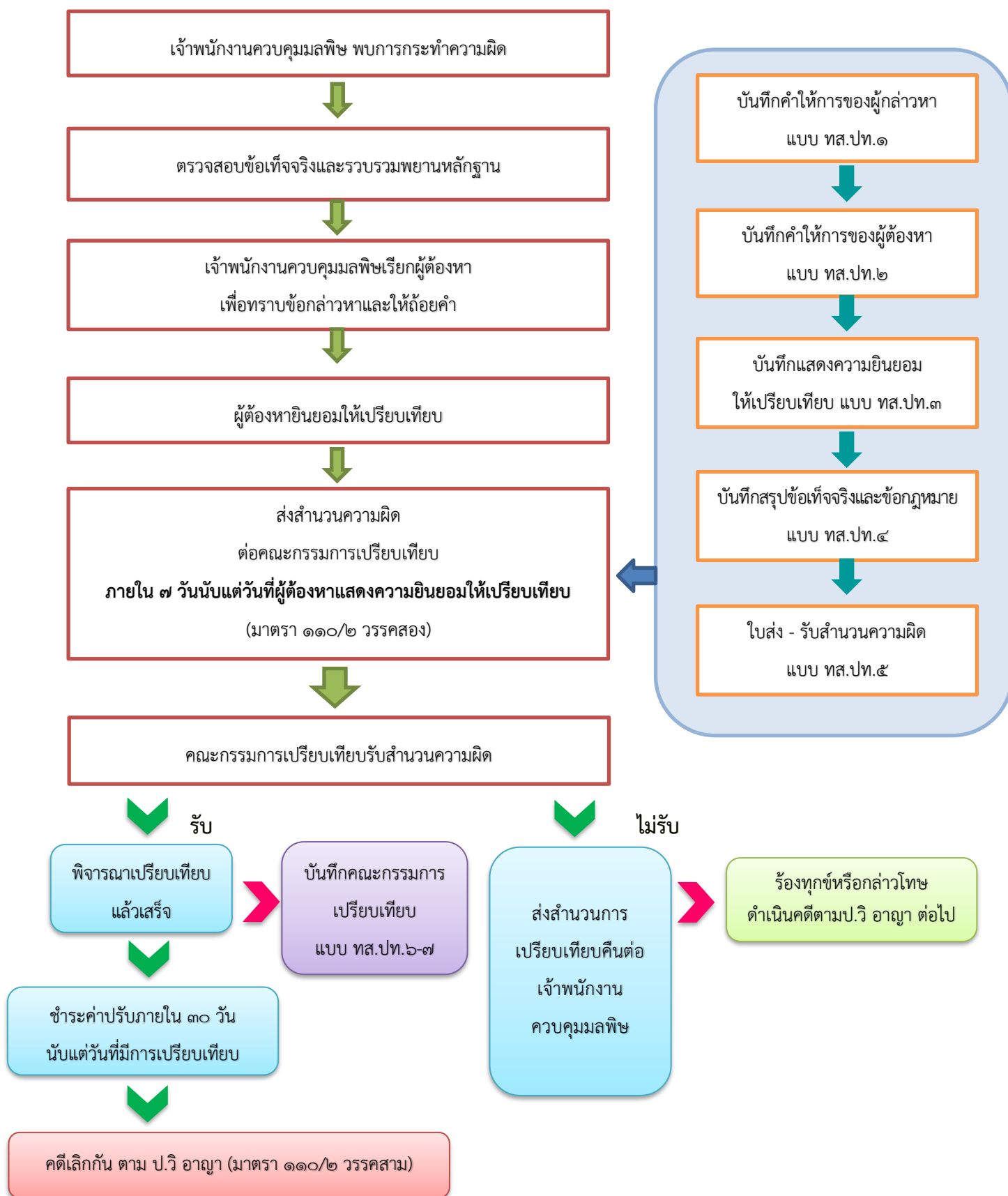
ในการตรวจสอบและบังคับใช้กฎหมายตามมาตรา ๘๒ แห่งพระราชบัญญัติส่งเสริมและรักษาคุณภาพสิ่งแวดล้อมแห่งชาติ พ.ศ. ๒๕๓๕ เจ้าพนักงานควบคุมมลพิษ มีอำนาจดังต่อไปนี้

๑) เข้าไปในอาคาร สถานที่และเขตที่ตั้งของโรงงานอุตสาหกรรมหรือแหล่งกำเนิดมลพิษหรือเขตที่ตั้งของระบบบำบัดน้ำเสียหรือระบบกำจัดของเสียของบุคคลใดๆ ในระหว่างเวลาพระอาทิตย์ขึ้นและพระอาทิตย์ตกหรือในระหว่างเวลาทำการเพื่อตรวจสอบสภาพการทำงานของระบบบำบัดน้ำเสีย หรือระบบกำจัดของเสีย ระบบบำบัดอากาศเสีย หรืออุปกรณ์และเครื่องมือต่างๆ เพื่อควบคุมการปล่อยทิ้งอากาศเสียหรือมลพิษอื่น รวมทั้งตรวจบันทึกรายละเอียด สถิติ หรือข้อมูลเกี่ยวกับการทำงานของระบบ หรืออุปกรณ์และเครื่องมือดังกล่าว หรือเมื่อมีเหตุอันควรสงสัยว่ามีการไม่ปฏิบัติตามพระราชบัญญัตินี้

๒) ออกคำสั่งเป็นหนังสือให้เจ้าของหรือผู้ครอบครอง ผู้ควบคุม หรือผู้ได้รับใบอนุญาตรับจ้างให้บริการระบบบำบัดน้ำเสียหรือกำจัดของเสียจัดการแก้ไข เปลี่ยนแปลง ปรับปรุงหรือซ่อมแซมระบบบำบัดอากาศเสีย ระบบบำบัดน้ำเสีย หรือระบบกำจัดของเสียหรืออุปกรณ์และเครื่องมือต่างๆ เพื่อควบคุมการปล่อยทิ้งอากาศเสียหรือมลพิษอื่น แต่ถ้าแหล่งกำเนิดมลพิษนั้นเป็นโรงงานอุตสาหกรรม ให้แจ้งให้เจ้าพนักงานตามกฎหมายว่าด้วยโรงงานดำเนินการตามอำนาจหน้าที่ต่อไป หากเจ้าพนักงานตามกฎหมายว่าด้วยโรงงานไม่ดำเนินการตามอำนาจหน้าที่ของตน ให้เจ้าพนักงานควบคุมมลพิษมีอำนาจดำเนินการตามที่กำหนดไว้ในพระราชบัญญัติส่งเสริมและรักษาคุณภาพสิ่งแวดล้อมแห่งชาติ พ.ศ. ๒๕๓๕

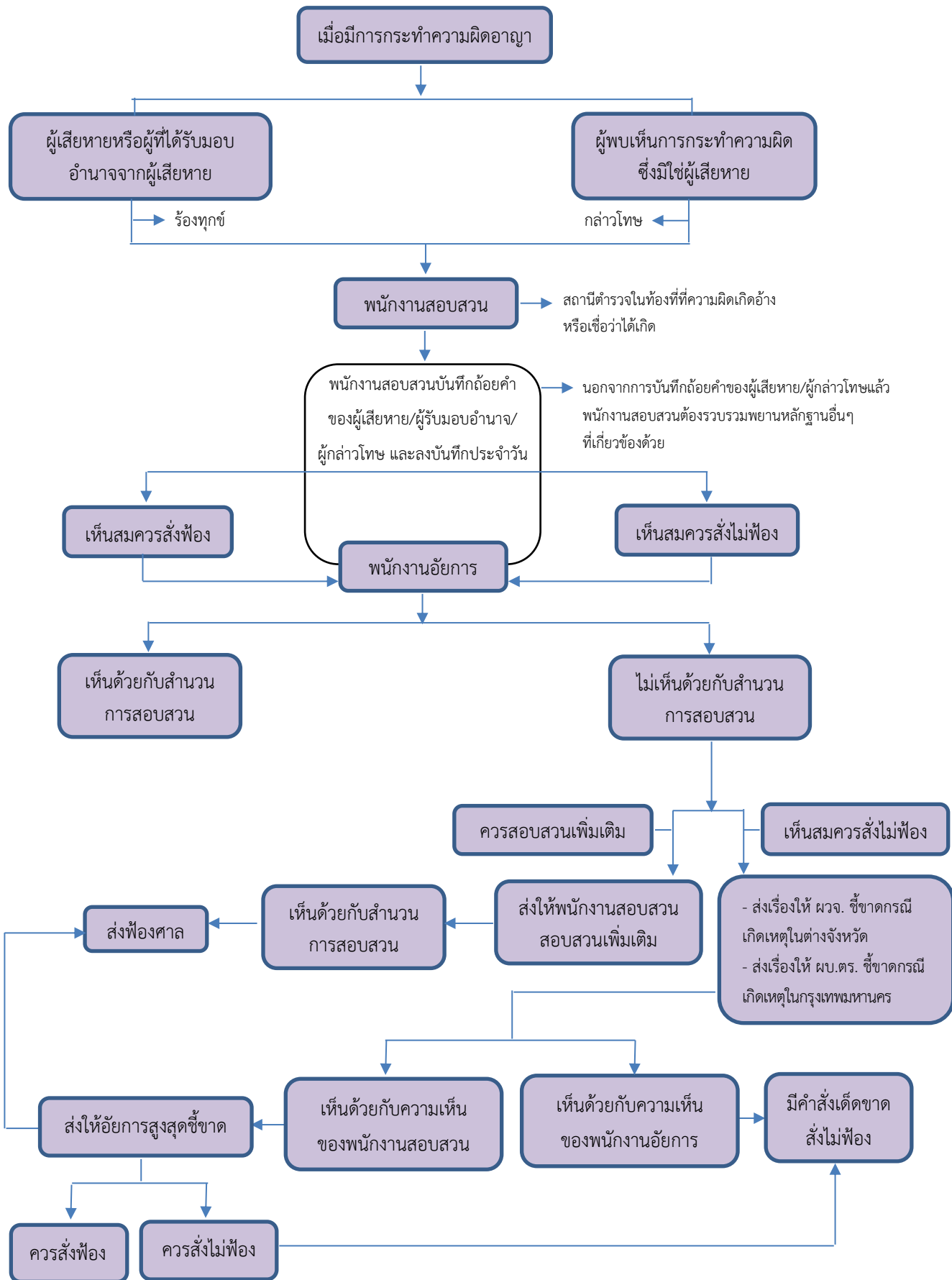


ขั้นตอนการเปรียบเทียบของเจ้าพนักงานควบคุมมลพิษ^{๑๒}



^{๑๒} ประกาศกระทรวงทรัพยากรธรรมชาติและสิ่งแวดล้อม เรื่อง คณะกรรมการเปรียบเทียบและวิธีพิจารณาของ คณะกรรมการเปรียบเทียบตามกฎหมายว่าด้วยการส่งเสริมและรักษาคุณภาพสิ่งแวดล้อมแห่งชาติ พ.ศ. ๒๕๖๓ ลงวันที่ ๑๒ มีนาคม ๒๕๖๓ (ราชกิจจานุเบกษา เล่ม ๑๓๗/ตอนพิเศษ ๔๗ ง/๒๗ เมษายน ๒๕๖๓)

ขั้นตอนการร้องทุกข์หรือกล่าวโทษ



ภาคผนวก



กฎกระทรวง

กำหนดหลักเกณฑ์ วิธีการ และแบบการเก็บสถิติและข้อมูล
การจัดทำบันทึกรายละเอียด และรายงานสรุปผลการทำงานของระบบบำบัดน้ำเสีย

พ.ศ. ๒๕๕๕

อาศัยอำนาจตามความในมาตรา ๑๑ และมาตรา ๘๐ วรรคสอง แห่งพระราชบัญญัติส่งเสริมและรักษาคุณภาพสิ่งแวดล้อมแห่งชาติ พ.ศ. ๒๕๓๕ อันเป็นกฎหมายที่มีบทบัญญัติบางประการ เกี่ยวกับการจำกัดสิทธิและเสรีภาพของบุคคล ซึ่งมาตรา ๒๙ ประกอบกับมาตรา ๓๓ มาตรา ๓๘ มาตรา ๔๑ และมาตรา ๔๓ ของรัฐธรรมนูญแห่งราชอาณาจักรไทย บัญญัติให้กระทำได้โดยอาศัยอำนาจตามบทบัญญัติแห่งกฎหมาย รัฐมนตรีว่าการกระทรวงทรัพยากรธรรมชาติและสิ่งแวดล้อมออกกฎกระทรวงไว้ ดังต่อไปนี้

ข้อ ๑ กฎกระทรวงนี้ให้ใช้บังคับเมื่อพ้นกำหนดเก้าสิบวันนับแต่วันประกาศในราชกิจจานุเบกษา เป็นต้นไป

ข้อ ๒ ในกฎกระทรวงนี้

“ระบบบำบัดน้ำเสีย” หมายความว่า กระบวนการบำบัดน้ำเสีย และให้หมายความรวมถึงท่อส่งปลุกสร้าง เครื่องมือ เครื่องใช้ อุปกรณ์ และวัสดุที่จำเป็นต้องใช้ในการบำบัดน้ำเสียของระบบบำบัดน้ำเสียด้วย

“น้ำทิ้ง” หมายความว่า น้ำเสียที่ผ่านการบำบัดจากระบบบำบัดน้ำเสียเพื่อปล่อยออกสู่สิ่งแวดล้อม

ข้อ ๓ เจ้าของหรือผู้ครอบครองแหล่งกำเนิดมลพิษหรือผู้ควบคุมระบบบำบัดน้ำเสียตามมาตรา ๘๐ ต้องเก็บสถิติและข้อมูลซึ่งแสดงผลการทำงานของระบบบำบัดน้ำเสียในแต่ละวัน และจัดทำบันทึกรายละเอียดดังกล่าวตามแบบ ทส. ๑ เก็บไว้ ณ สถานที่ตั้งแหล่งกำเนิดมลพิษนั้นเป็นระยะเวลาสองปีนับแต่วันที่มีการเก็บสถิติ และข้อมูลนั้น

ให้บุคคลตามวรรคหนึ่งจัดทำรายงานสรุปผลการทำงานของระบบบำบัดน้ำเสียในแต่ละเดือนตามแบบ ทส. ๒ และเสนอรายงานดังกล่าวต่อเจ้าพนักงานท้องถิ่นภายในวันที่สิบห้าของเดือนถัดไป

โดยยื่นต่อเจ้าพนักงานท้องถิ่นแห่งท้องที่ที่แหล่งกำเนิดมลพิษนั้นตั้งอยู่ หรือส่งทางไปรษณีย์ตอบรับหรือรายงาน ด้วยวิธีการทางอิเล็กทรอนิกส์ตามที่อธิบดีกรมควบคุมมลพิษประกาศกำหนด ทั้งนี้ การส่งรายงานทางไปรษณีย์ตอบรับ ให้ถือวันที่ลงทะเบียนเป็นวันที่ส่งรายงาน และการส่งรายงานด้วยวิธีการทางอิเล็กทรอนิกส์ ให้ถือวันที่ข้อมูลอิเล็กทรอนิกส์นั้นถูกส่งออกจากระบบข้อมูลของผู้ส่งข้อมูลเป็นวันที่ส่งรายงาน

การรายงานต่อเจ้าพนักงานท้องถิ่นตามวรรคสอง ให้เจ้าพนักงานท้องถิ่นออกใบรับเพื่อเป็นหลักฐานให้แก่ผู้เสนอรายงานภายในเจ็ดวันนับแต่วันที่ได้รับรายงาน

ข้อ ๔ ในกรณีที่เจ้าของหรือผู้ครอบครองแหล่งกำเนิดมลพิษหรือผู้ควบคุมระบบบำบัดน้ำเสียตามข้อ ๓ มีหน้าที่ต้องเก็บสถิติและข้อมูล จัดทำบันทึกรายละเอียด หรือจัดทำรายงานสรุปผลการทำงานของระบบบำบัดน้ำเสียอยู่แล้วตามกฎหมายอื่น และการเก็บสถิติและข้อมูล การจัดทำบันทึกรายละเอียด หรือการจัดทำรายงานดังกล่าวมีข้อมูลไม่น้อยกว่าการเก็บสถิติและข้อมูล การจัดทำบันทึกรายละเอียด หรือการจัดทำรายงานตามกฎหมายกระทรวงนี้ ให้ถือว่าการเก็บสถิติและข้อมูล การจัดทำบันทึกรายละเอียด หรือการจัดทำรายงานตามกฎหมายดังกล่าวเป็นการเก็บสถิติและข้อมูล การจัดทำบันทึกรายละเอียด หรือการจัดทำรายงานตามกฎหมายฉบับนี้โดยอนุโลม และให้เจ้าของหรือผู้ครอบครองแหล่งกำเนิดมลพิษ หรือผู้ควบคุมระบบบำบัดน้ำเสียเสนอรายงานดังกล่าวต่อเจ้าพนักงานท้องถิ่นตามวิธีการที่กำหนดไว้ใน ข้อ ๓ วรรคสอง

ข้อ ๕ ให้นำหลักเกณฑ์ที่กำหนดไว้ในข้อ ๓ และข้อ ๔ มาใช้บังคับแก่ผู้รับจ้างให้บริการ บำบัดน้ำเสียด้วยโดยอนุโลม

ให้ไว้ ณ วันที่ ๓ เมษายน พ.ศ. ๒๕๕๕

ปรีชา เร่งสมบูรณ์สุข

รัฐมนตรีว่าการกระทรวงทรัพยากรธรรมชาติและสิ่งแวดล้อม

แบบบันทึกรายละเอียดของสถิติและข้อมูลซึ่งแสดงผลการทำงานของระบบบำบัดน้ำเสีย
ของแหล่งกำเนิดมลพิษ

แหล่งกำเนิดมลพิษ ตั้งอยู่เลขที่ หมู่ที่..... ซอย

ถนน แขวง/ตำบล เขต/อำเภอ

จังหวัด โทรศัพท์ โทรสาร

มี เป็นเจ้าของหรือผู้ครอบครองแหล่งกำเนิดมลพิษ

ประกอบกิจการประเภท

ใบอนุญาตเลขที่ (ถ้ามี) ออกให้โดย หมุดอายุ

ซึ่งมีแผนผังแสดงการทำงานของระบบบำบัดน้ำเสีย ดังนี้

ได้เก็บสถิติและข้อมูลซึ่งแสดงผลการทำงานของระบบบำบัดน้ำเสียปรากฏตามตาราง ดังนี้

- หมายเหตุ
๑. ให้กรอกสถิติและข้อมูลเฉพาะในกรณีที่มีสถิติและข้อมูลนั้นๆ ในแต่ละวัน
 ๒. ในกรณีระบบบำบัดน้ำเสียที่มีการติดตั้งเครื่องตรวจวัดคุณภาพน้ำทิ้งแบบอัตโนมัติ ให้แนบผลการตรวจวัดคุณภาพน้ำทิ้งทุกวันแยกตามพารามิเตอร์ที่ตรวจวัดและทำการสรุปผลเป็นสถิติและข้อมูลรายเดือน

ขอรับรองว่าการบันทึกสถิติและข้อมูลตามตารางข้างต้นถูกต้องทุกประการ
 เจ้าของหรือผู้ครอบครองแหล่งกำเนิดมลพิษ
 (.....)
 ผู้ควบคุมระบบบำบัดน้ำเสีย
 (.....)
 ใบอนุญาตเลขที่ หมุดอายุ
 ออกให้โดย
 ผู้รับจ้างให้บริการบำบัดน้ำเสีย
 (.....)
 ใบอนุญาตเลขที่ หมุดอายุ
 ออกให้โดย

รายงานสรุปผลการทำงานของระบบบำบัดน้ำเสีย

๑. ข้อมูลทั่วไป

แหล่งกำเนิดมลพิษ ตั้งอยู่เลขที่ หมู่ที่ ซอย

ถนน แขวง/ตำบล เขต/อำเภอ

จังหวัด โทรศัพท์ โทรสาร

มี เป็นเจ้าของหรือผู้ครอบครองแหล่งกำเนิดมลพิษ

ประกอบกิจการประเภท.....

ใบอนุญาตเลขที่ (ถ้ามี) ออกให้โดย หมดอายุ

ในการนี้ ขอรายงานสรุปผลการทำงานของระบบบำบัดน้ำเสียของแหล่งกำเนิดมลพิษสำหรับ

เดือน พ.ศ. ตามที่ได้กำหนดในมาตรา ๘๐ แห่งพระราชบัญญัติส่งเสริม

และรักษาคุณภาพสิ่งแวดล้อมแห่งชาติ พ.ศ. ๒๕๓๕ ในฐานะ

..... เจ้าของหรือผู้ครอบครองแหล่งกำเนิดมลพิษ

(.....)

..... ผู้ควบคุมระบบบำบัดน้ำเสีย

(.....)

ใบอนุญาตเลขที่ หมดอายุ

ออกให้โดย

..... ผู้รับจ้างให้บริการบำบัดน้ำเสีย

(.....)

ใบอนุญาตเลขที่ หมดอายุ

ออกให้โดย

๒. ข้อมูลเกี่ยวกับระบบบำบัดน้ำเสีย และแหล่งรองรับน้ำทิ้ง

(๑) ประเภท/ชนิดของระบบบำบัดน้ำเสีย.....

ความสามารถในการรองรับน้ำเสียของระบบบำบัดน้ำเสีย ลบ.ม./วัน

(๒) การทำงานของระบบบำบัดน้ำเสีย แบบต่อเนื่อง..... ชั่วโมง/วัน

แบบไม่ต่อเนื่อง (ระบุ).....

(๓) อุปกรณ์และเครื่องมือที่ใช้ในระบบบำบัดน้ำเสีย เครื่องสูบน้ำ เครื่องเติมอากาศ

เครื่องกวน/ผสมน้ำเสีย เครื่องกวน/ผสมสารเคมี

เครื่องสูบลตะกอน อื่น ๆ (ระบุ).....

(๔) แหล่งรองรับน้ำทิ้ง (ระบุ)

(๕) วิธีจัดการตะกอนที่เกิดขึ้นจากระบบบำบัดน้ำเสียและวิธีการกำจัด.....

๓. สรุปผลการทำงานของระบบบำบัดน้ำเสียเป็นรายเดือน

(๑) ปริมาณการใช้ไฟฟ้าของระบบบำบัดน้ำเสีย (หน่วย)

(๒) ปริมาณน้ำใช้ในทุกกิจกรรมของแหล่งกำเนิดมลพิษ (ลบ.ม.)

(๓) ปริมาณน้ำเสียที่เข้าระบบบำบัดน้ำเสีย (ลบ.ม.)

(๔) การระบายน้ำทิ้งจากระบบบำบัดน้ำเสีย

(๕) ปริมาณสารเคมีหรือสารสกัดชีวภาพที่ใช้ (ลิตรหรือกิโลกรัม)

(๖) การทำงานของระบบบำบัดน้ำเสีย

- ระบบบำบัดน้ำเสีย ปกติ ผิดปกติ(ระบุ).....
- เครื่องสูบน้ำ ปกติ ผิดปกติ(ระบุ).....
- เครื่องเติมอากาศ ปกติ ผิดปกติ(ระบุ)
- เครื่องกวน/ผสมน้ำเสีย ปกติ ผิดปกติ(ระบุ).....
- เครื่องกวน/ผสมสารเคมี ปกติ ผิดปกติ(ระบุ).....
- เครื่องสูบลตะกอน ปกติ ผิดปกติ(ระบุ).....
- อื่นๆ ปกติ ผิดปกติ(ระบุ).....

(๗) ปริมาณตะกอนส่วนเกินที่ขึ้นจากระบบบำบัดน้ำเสียที่นำไปกำจัด (ลบ.ม.)

(๘) ปัญหา อุปสรรค และแนวทางแก้ไข

-
- คำเตือน ๑. เจ้าของหรือผู้ครอบครองแหล่งกำเนิดมลพิษ ผู้ควบคุมระบบบำบัดน้ำเสีย หรือผู้รับจ้าง ให้บริการบำบัดน้ำเสียผู้ใดไม่จัดเก็บสถิติ ข้อมูล หรือไม่ทำบันทึกหรือรายงาน ตาม มาตรา ๘๐ ต้องระวางโทษจำคุกไม่เกินหนึ่งเดือน หรือปรับไม่เกินหนึ่งหมื่นบาท หรือทั้งจำ ทั้งปรับตามมาตรา ๑๐๖
๒. ผู้ควบคุมระบบบำบัดน้ำเสียหรือผู้รับจ้างให้บริการบำบัดน้ำเสีย ผู้ใดทำบันทึกหรือรายงานโดย แสดงข้อความอันเป็นเท็จ ต้องระวางโทษจำคุกไม่เกินหนึ่งปี หรือปรับไม่เกินหนึ่งแสน บาท หรือทั้งจำทั้งปรับตามมาตรา ๑๐๗



สอบถามข้อมูลเพิ่มเติมได้ที่ ส่วนแผนงานและประมวลผล

กองจัดการคุณภาพน้ำ

กรมควบคุมมลพิษ

๙๒ ซอยพหลโยธิน ๗ แขวงพญาไท เขตพญาไท กรุงเทพฯ ๑๐๔๐๐

โทร. ๐ ๒๒๙๘ ๕๑๑๔ , ๐ ๒๒๙๘ ๒๑๙๐ , ๐ ๒๒๙๘ ๒๑๙๕

เอกสารฉบับนี้จัดทำขึ้นเพื่อประชาสัมพันธ์การปฏิบัติตามกฎกระทรวง กำหนดหลักเกณฑ์ วิธีการ และแบบการเก็บสถิติและข้อมูล การจัดทำบันทึกรายละเอียด และรายงานสรุปผลการทำงานของระบบบำบัดน้ำเสีย พ.ศ. ๒๕๕๕

เนื้อหาในเอกสารเป็นการสรุปข้อมูลทางด้านกฎหมาย การอ้างอิงขอให้เป็นไปตามเนื้อหาตามที่กฎหมายประกาศใช้ สามารถดูรายละเอียดได้จากเว็บไซต์กรมควบคุมมลพิษ www.pcd.go.th