



คู่มือปฏิบัติงาน (Work Manual)

กระบวนการ : การจัดการปัญหามลพิษในเขตควบคุมมลพิษ

ส่วนประสานการจัดการมลพิษ
กองยุทธศาสตร์และแผนงาน กรมควบคุมมลพิษ
กุมภาพันธ์ 2566

คู่มือปฏิบัติงาน การจัดการปัญหามลพิษในเขตควบคุมมลพิษ

1. วัตถุประสงค์

คู่มือปฏิบัติงานการจัดการปัญหามลพิษในเขตควบคุมมลพิษ จัดทำขึ้นเพื่อประโยชน์ต่อเจ้าหน้าที่ผู้ปฏิบัติงานเกี่ยวกับการดำเนินงานจัดการมลพิษในเขตควบคุมมลพิษ รวมทั้งเจ้าหน้าที่ผู้ปฏิบัติงานด้านการควบคุม ป้องกัน ลดและขจัดมลพิษอื่นๆ โดยมุ่งเน้นให้เจ้าหน้าที่ผู้ปฏิบัติงานได้เข้าใจถึงหลักการและแนวปฏิบัติเกี่ยวกับการดำเนินงานจัดการปัญหามลพิษในเขตควบคุมมลพิษตามบทบัญญัติแห่งพระราชบัญญัติส่งเสริมและรักษาคุณภาพสิ่งแวดล้อมแห่งชาติ พ.ศ. 2535 และกฎระเบียบที่เกี่ยวข้อง

2. ขอบเขต

คู่มือปฏิบัติงานนี้ครอบคลุมเนื้อหาตั้งแต่ขั้นตอนการประกาศเขตควบคุมมลพิษ การจัดทำแผนปฏิบัติการเพื่อลดและขจัดมลพิษในเขตควบคุมมลพิษ การเสนอโครงการขอจัดสรรงบประมาณและการดำเนินงานตามแผน รวมทั้งการติดตามประเมินผลและการทบทวนแผนปฏิบัติการเพื่อลดและขจัดมลพิษในเขตควบคุมมลพิษ

3. คำจำกัดความ

การจัดการปัญหามลพิษในเขตควบคุมมลพิษ หมายถึง การดำเนินการลดและขจัดมลพิษในเขตควบคุมมลพิษตามหลักการและแนวปฏิบัติที่บัญญัติในพระราชบัญญัติส่งเสริมและรักษาคุณภาพสิ่งแวดล้อมแห่งชาติ พ.ศ. 2535 รวมทั้งกฎระเบียบที่เกี่ยวข้องอื่นๆ

4. หน้าที่ความรับผิดชอบ

- คณะกรรมการสิ่งแวดล้อมแห่งชาติ มีหน้าที่ในการพิจารณาประกาศเขตควบคุมมลพิษและพิจารณาเห็นชอบแผนปฏิบัติการเพื่อลดและขจัดมลพิษในเขตควบคุมมลพิษที่นำรวมในแผนปฏิบัติการเพื่อการจัดการคุณภาพสิ่งแวดล้อมในระดับจังหวัด

- เจ้าพนักงานท้องถิ่น ประกอบด้วยนายกองค์การบริหารส่วนจังหวัด นายกเทศมนตรี นายกองค์การบริหารส่วนตำบล นายกเมืองพัทยาและหัวหน้าผู้บริหารขององค์กรปกครองส่วนท้องถิ่นที่ได้รับการประกาศกำหนดให้เป็นราชการส่วนท้องถิ่นตามกฎหมาย มีหน้าที่จัดทำและทบทวนแผนปฏิบัติการเพื่อลดและขจัดมลพิษในเขตควบคุมมลพิษและดำเนินงานตามแผนฯ

- เจ้าพนักงานควบคุมมลพิษ ประกอบด้วย เจ้าหน้าที่กรมควบคุมมลพิษส่วนกลาง และสำนักงานสิ่งแวดล้อมและควบคุมมลพิษ สำนักงานทรัพยากรธรรมชาติและสิ่งแวดล้อมจังหวัด มีหน้าที่ให้คำแนะนำช่วยเหลือเจ้าพนักงานท้องถิ่นในการจัดทำและทบทวนแผนปฏิบัติการเพื่อลดและขจัดมลพิษในเขตควบคุมมลพิษ รวมทั้งการผลักดันการดำเนินงานตามแผนฯ และการติดตามประเมินผลการดำเนินงานตามแผนฯ

- ผู้ว่าราชการจังหวัด มีหน้าที่กำกับดูแลการดำเนินการจัดทำและทบทวนแผนปฏิบัติการเพื่อลดและขจัดมลพิษในเขตควบคุมมลพิษของเจ้าพนักงานท้องถิ่น และนำแผนปฏิบัติการเพื่อลดและขจัดมลพิษในเขตควบคุมมลพิษ รวมเป็นส่วนหนึ่งของแผนปฏิบัติการเพื่อการจัดการคุณภาพสิ่งแวดล้อมในระดับจังหวัด เพื่อเสนอคณะกรรมการสิ่งแวดล้อมแห่งชาติพิจารณาเห็นชอบ

5. ข้อกำหนดที่สำคัญและตัวชี้วัดกระบวนการ

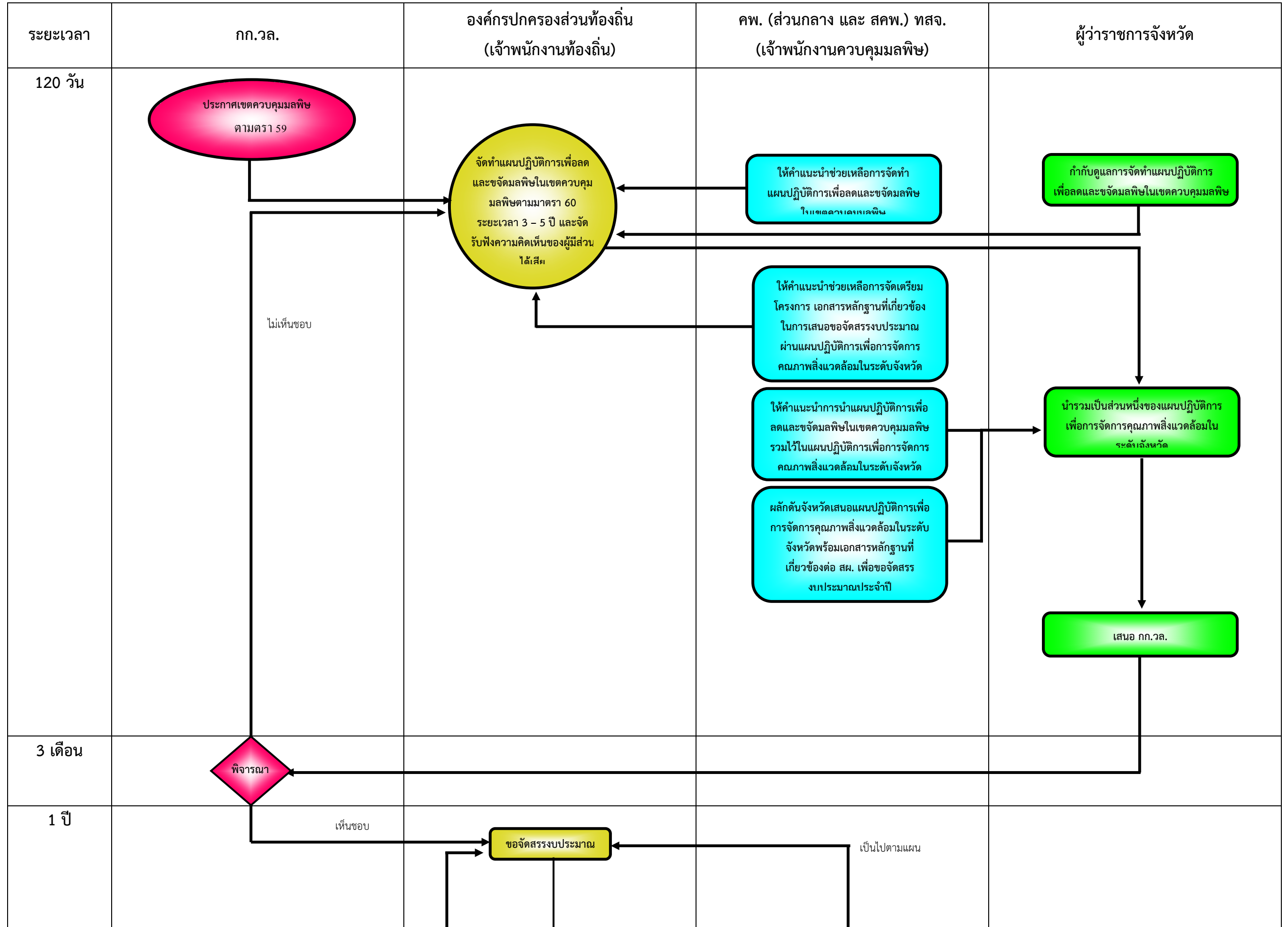
ข้อกำหนดที่สำคัญ

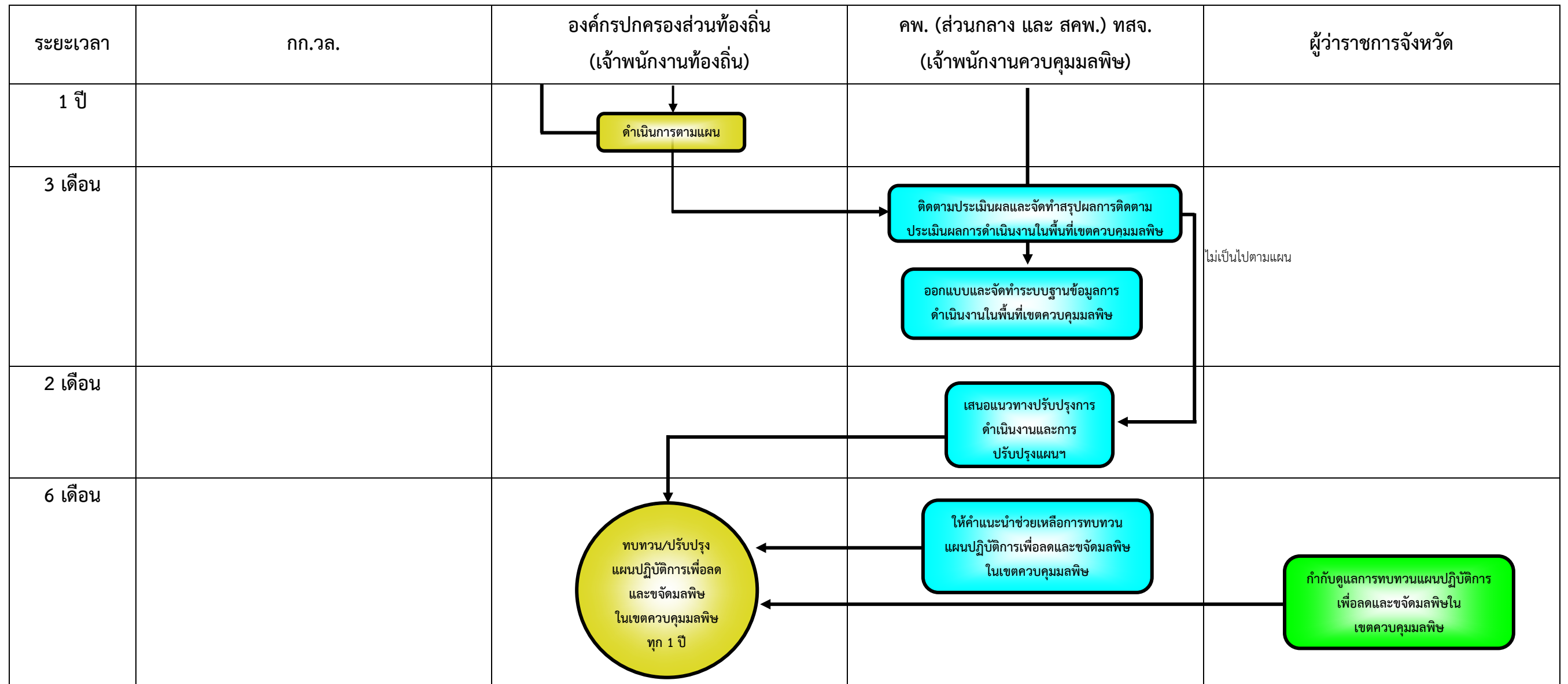
- ปัญหามลพิษในเขตควบคุมมลพิษได้รับการจัดการเพื่อลดผลกระทบต่อความรุนแรง
- การมีส่วนร่วมของผู้มีส่วนได้ส่วนเสียในการจัดการปัญหามลพิษในเขตควบคุมมลพิษ

ตัวชี้วัดกระบวนการ

- มีแผนการดำเนินการจัดการปัญหามลพิษในเขตควบคุมมลพิษ 3-5 ปี
- ทบทวนแผนงาน / โครงการจัดการปัญหามลพิษในเขตควบคุมมลพิษอย่างน้อยปีละ 1 ครั้ง

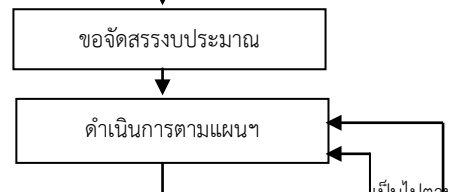
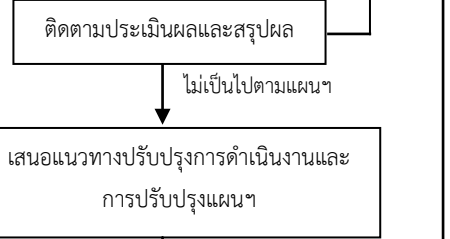
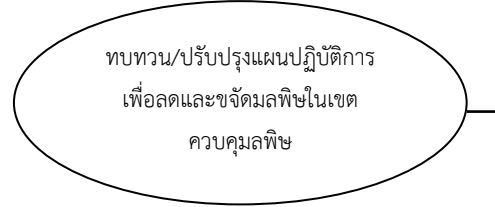
6. ผังกระบวนการ (Work Flow)





7. มาตรฐานงาน

ลำดับ	ขั้นตอน	ระยะเวลา	รายละเอียดงาน	มาตรฐานคุณภาพงาน	ผู้รับผิดชอบ
1		120 วัน	<ul style="list-style-type: none"> - ทำการสำรวจและเก็บข้อมูลเกี่ยวกับแหล่งกำเนิดมลพิษที่มีอยู่ในเขตควบคุมมลพิษ - จัดทำบัญชีรายละเอียดแสดงจำนวน ประเภทและขนาดของแหล่งกำเนิดมลพิษที่ได้ทำการสำรวจและเก็บข้อมูล - ทำการศึกษาวิเคราะห์และประเมินสถานภาพมลพิษ รวมทั้งขอบเขตความรุนแรงของสภาพปัญหาและผลกระทบต่อคุณภาพสิ่งแวดล้อมเพื่อกำหนดมาตรการที่เหมาะสมและจำเป็นต่อการลดและขจัดมลพิษในเขตควบคุมมลพิษ - จัดทำรายละเอียดแผนฯ จัดเตรียมโครงการ เอกสารหลักฐานที่เกี่ยวข้อง ในการเสนอขอจัดสรรงบประมาณผ่านแผนปฏิบัติการเพื่อการจัดการคุณภาพสิ่งแวดล้อมในระดับจังหวัด - รับฟังความคิดเห็นจากผู้มีส่วนได้ส่วนเสีย - ปรับปรุงแก้ไขแผนฯและนำรวมในแผนปฏิบัติการเพื่อการจัดการคุณภาพสิ่งแวดล้อมในระดับจังหวัด - เสนอ กก.วล. 	<ul style="list-style-type: none"> - การดำเนินการต้องเป็นไปตามมาตรา 37,60 และมาตรา 63 แห่ง พ.ร.บ.ส่งเสริมและรักษาคุณภาพสิ่งแวดล้อมแห่งชาติ พ.ศ.2535 	<ul style="list-style-type: none"> - เจ้าพนักงานท้องถิ่นดำเนินการ (นายก อบจ. นายกเทศมนตรี นายก อบต. นายกเมืองพัทยา - เจ้าพนักงานควบคุมมลพิษให้คำแนะนำช่วยเหลือการจัดเตรียมโครงการ เอกสารหลักฐานที่เกี่ยวข้อง ในการเสนอขอจัดสรรงบประมาณผ่านแผนปฏิบัติการเพื่อการจัดการคุณภาพสิ่งแวดล้อมในระดับจังหวัด การนำแผนปฏิบัติการเพื่อลดและขจัดมลพิษในเขตควบคุมมลพิษรวมไว้ในแผนปฏิบัติการเพื่อการจัดการคุณภาพสิ่งแวดล้อมในระดับจังหวัด และ ผลักดันจังหวัดเสนอแผนปฏิบัติการเพื่อการจัดการคุณภาพสิ่งแวดล้อมในระดับจังหวัด พร้อมเอกสารหลักฐานที่เกี่ยวข้องต่อ สผ. เพื่อขอจัดสรรงบประมาณประจำปี {คพ.(กยผ. กจน. กจอ. กจส. กตพ.) สคพ.ทสจ.} - ผู้ว่าราชการจังหวัดกำกับดูแลการจัดทำแผนปฏิบัติการเพื่อลดและขจัดมลพิษในเขตควบคุมมลพิษ การนำแผนปฏิบัติการเพื่อลดและขจัดมลพิษในเขตควบคุมมลพิษรวมเป็นส่วนหนึ่งของแผนปฏิบัติการเพื่อการจัดการคุณภาพสิ่งแวดล้อมในระดับจังหวัด และเสนอ กก.วล. พิจารณา
2		-	<ul style="list-style-type: none"> - พิจารณาเห็นชอบ/ไม่เห็นชอบต่อแผนปฏิบัติการเพื่อการจัดการคุณภาพสิ่งแวดล้อมในระดับจังหวัด 	-	<ul style="list-style-type: none"> - กก.วล.

ลำดับ	ขั้นตอน	ระยะเวลา	รายละเอียดงาน	มาตรฐานคุณภาพงาน	ผู้รับผิดชอบ
3	 <pre> graph TD A[ขอจัดสรรงบประมาณ] --> B[ดำเนินการตามแผนฯ] B --> C[ติดตามประเมินผลและสรุปผล] C --> B C --> D[เสนอแนวทางปรับปรุงการดำเนินงานและการปรับปรุงแผนฯ] </pre>	-	<ul style="list-style-type: none"> - องค์กรปกครองส่วนท้องถิ่นอาจจัดสรรงบประมาณของหน่วยงานเพื่อดำเนินการตามแผนฯ หรือขอจัดสรรงบประมาณจากแหล่งอื่นๆ เช่น งบกลาง งบกระจายอำนาจ งบยุทธศาสตร์จังหวัด งบประมาณแผ่นดิน - หน่วยงานอื่นๆที่เป็นหน่วยงานรับผิดชอบโครงการตามแผนฯ ขอจัดสรรงบประมาณเพื่อดำเนินการตามแผน จากแหล่งต่างๆ เช่น งบประมาณแผ่นดิน งบกลาง 		<ul style="list-style-type: none"> - องค์กรปกครองส่วนท้องถิ่นและหน่วยงานที่เกี่ยวข้อง
4	 <pre> graph TD A[ดำเนินการตามแผนฯ] --> B[ติดตามประเมินผลและสรุปผล] B --> C[เสนอแนวทางปรับปรุงการดำเนินงานและการปรับปรุงแผนฯ] B --> A </pre>	-	<ul style="list-style-type: none"> - ติดตามประเมินผลการดำเนินงานตามแผนฯ สรุปผลและเสนอแนวทางปรับปรุงการดำเนินงานและปรับปรุงแผนฯ เพื่อให้การดำเนินการลดและขจัดมลพิษประสบความสำเร็จมากยิ่งขึ้น 	<ul style="list-style-type: none"> - ประเมินผล/ผลสำเร็จของการดำเนินงานตามแผนฯ โดยเปรียบเทียบกับเป้าหมายของแผน เป้าหมายของโครงการมาตรฐานคุณภาพสิ่งแวดล้อมตามที่กฎหมายกำหนด 	<ul style="list-style-type: none"> - คพ. (กยผ.และ สคพ.) และ ทสจ. ติดตามประเมินผลและจัดทำสรุปผลการติดตามประเมินผลการดำเนินงานในพื้นที่เขตควบคุมมลพิษ และจัดทำระบบฐานข้อมูลการดำเนินงานในพื้นที่เขตควบคุมมลพิษ
5	 <pre> graph TD A[เสนอแนวทางปรับปรุงการดำเนินงานและการปรับปรุงแผนฯ] --> B(ทบทวน/ปรับปรุงแผนปฏิบัติการเพื่อลดและขจัดมลพิษในเขตควบคุมมลพิษ) </pre>	-	<ul style="list-style-type: none"> - ดำเนินทบทวนแผนฯทุก 1 ปี ประกอบด้วย การทบทวนข้อมูลแหล่งกำเนิดมลพิษ สถานภาพมลพิษ รวมทั้งขอบเขตความรุนแรงของสภาพปัญหาและผลกระทบต่อคุณภาพสิ่งแวดล้อม เพื่อปรับปรุงมาตรการ/แผนงาน/โครงการให้ทันสมัยสอดคล้องกับสภาพปัญหาในปัจจุบัน 	<ul style="list-style-type: none"> - ทบทวนข้อมูลให้ทันสมัยโดยข้อมูลมีความครบถ้วนตามมาตรฐาน 60 แห่ง พ.ร.บ. ส่งเสริมและรักษาคุณภาพสิ่งแวดล้อมแห่งชาติ พ.ศ. 2535 	<ul style="list-style-type: none"> - เจ้าหน้าที่งานท้องถิ่นดำเนินการ (นายก อบจ. นายกเทศมนตรี นายกอบต. นายกเมืองพัทยา) - เจ้าหน้าที่ควบคุมมลพิษให้คำแนะนำช่วยเหลือการทบทวนแผนฯ {คพ. (กยผ. กจน. กจอ. กจส. กตพ.) สคพ. ทสจ.} - ผู้ว่าราชการจังหวัดกำกับดูแล

8. ระบบติดตามประเมินผล

กำหนดให้ส่วนเขตควบคุมมลพิษและพื้นที่เฉพาะ กยผ. เป็นผู้รับผิดชอบติดตามประเมินผลการดำเนินงาน

9. เอกสารอ้างอิง

9.1 พ.ร.บ. ส่งเสริมและรักษาคุณภาพสิ่งแวดล้อมแห่งชาติ พ.ศ. 2535 และ กฎ ระเบียบ ประกาศ ที่เกี่ยวข้อง

10. ความรู้ที่จำเป็นต้องมี/เครื่องมือวัสดุ อุปกรณ์

ผู้ปฏิบัติงานเกี่ยวกับการจัดการปัญหามลพิษในเขตควบคุมมลพิษควรมีความรู้ต่อไปนี้

10.1 พ.ร.บ. ส่งเสริมและรักษาคุณภาพสิ่งแวดล้อมแห่งชาติ พ.ศ. 2535

10.2 กฎหมายที่เกี่ยวข้องกับการจัดการมลพิษ เช่น พ.ร.บ. โรงงาน พ.ศ. 2535 พ.ร.บ. การสาธารณสุข พ.ศ. 2535 พ.ร.บ. ควบคุมอาคาร พ.ศ. 2522 พ.ร.บ. วัตถุอันตราย พ.ศ. 2535 เป็นต้น

10.3 กฎหมายที่เกี่ยวข้องกับองค์กรปกครองส่วนท้องถิ่น เช่น พ.ร.บ. องค์การบริหารส่วนจังหวัด พ.ศ. 2540 พ.ร.บ. เทศบาล พ.ศ. 2496 พ.ร.บ. สภาตำบลและองค์การบริหารส่วนตำบล พ.ศ. 2537 พ.ร.บ. ระเบียบบริหารราชการ เมืองพัทยา พ.ศ. 2521 พ.ร.บ. กำหนดแผนและขั้นตอนการกระจายอำนาจให้แก่องค์กรปกครองส่วนท้องถิ่น พ.ศ. 2542

10.4 ความรู้ด้านเทคนิควิชาการที่เกี่ยวกับการจัดการมลพิษ

10.5 ความรู้เกี่ยวกับการจัดทำแผนงาน