

รายงานสถานการณ์ ของเสียอันตรายจากชุมชน ปี พ.ศ. 2565



กรมควบคุมมลพิษ
POLLUTION CONTROL DEPARTMENT

กองจัดการกากของเสียและสารอันตราย
กรมควบคุมมลพิษ กระทรวงทรัพยากรธรรมชาติและสิ่งแวดล้อม

คำนำ

รายงานสถานการณ์ของเสียอันตรายจากชุมชน ปี พ.ศ. 2565 ฉบับนี้ กองจัดการกากของเสียและสารอันตราย สำนักงานสิ่งแวดล้อมและควบคุมมลพิษที่ 1 – 16 สำนักงานทรัพยากรธรรมชาติและสิ่งแวดล้อมจังหวัด 76 จังหวัด และหน่วยงานภาคเอกชนได้บูรณาการการทำงานร่วมกันในการผลักดันและขับเคลื่อนให้เกิดการดำเนินงานแก้ไขปัญหาการจัดการของเสียอันตราย ตามแผนปฏิบัติการด้านการจัดการขยะของประเทศ ฉบับที่ 2 (พ.ศ. 2565 – 2570) ให้เป็นไปอย่างมีประสิทธิภาพ และกองจัดการกากของเสียและสารอันตราย ได้ติดตาม รวบรวมข้อเสนอแนะ ผลการดำเนินงาน ประจำปี พ.ศ. 2565 วิเคราะห์สถานการณ์ปัญหาอุปสรรคในการดำเนินงาน พร้อมข้อเสนอแนะเพื่อให้หน่วยงานที่เกี่ยวข้องสามารถนำข้อมูลไปใช้ประโยชน์ในการวางแผนและดำเนินงานในการป้องกันและแก้ไขปัญหามลพิษของประเทศ

ขอขอบคุณหน่วยงานต่าง ๆ ทั้งภาครัฐและภาคเอกชนที่เกี่ยวข้องที่ร่วมสนับสนุนข้อมูล รวมทั้งให้ข้อคิดเห็นและข้อเสนอแนะที่เป็นประโยชน์ เพื่อให้รายงานสถานการณ์ของเสียอันตรายจากชุมชน ปี พ.ศ. 2565 มีความสมบูรณ์ครบถ้วน

กองจัดการกากของเสียและสารอันตราย
กรมควบคุมมลพิษ



สารบัญ

	หน้า
ส่วนที่ 1 บทนำ	1
ส่วนที่ 2 สถานการณ์ของเสียอันตรายจากชุมชน	5
ปริมาณการเกิดของเสียอันตรายจากชุมชน	5
การจัดการของเสียอันตราย	6
ส่วนที่ 3 สรุปและข้อเสนอแนะ	13
ส่วนที่ 4 กฎหมายที่เกี่ยวข้องกับการจัดการของเสียอันตราย	16
ภาคผนวก	
ภาคผนวก ก รายละเอียดการดำเนินงานด้านการจัดการของเสียอันตรายจากชุมชนรายจังหวัด	28
ภาคผนวก ข ประกาศกรมควบคุมมลพิษ เรื่อง แนวทางการบริหารจัดการมูลฝอยที่เป็นพิษหรืออันตรายจากชุมชนสำหรับองค์กรปกครองส่วนท้องถิ่น พ.ศ. 2565	39
ภาคผนวก ค รายชื่อบริษัทผู้รับบำบัด/กำจัดของเสียอันตรายจากชุมชน และมูลฝอยติดเชื้อ	49
ภาคผนวก ง เอกสารเผยแพร่เกี่ยวกับของเสียอันตรายจากชุมชน	58



ส่วนที่ 1 บทนำ



ความเป็นมา

ปัญหาขยะยังคงเป็นปัญหาที่รัฐบาลให้ความสำคัญอย่างต่อเนื่อง โดยคณะรัฐมนตรีในการประชุมเมื่อวันที่ 3 พฤษภาคม 2559 มีมติเห็นชอบแผนแม่บทการบริหารจัดการขยะมูลฝอยของประเทศ (พ.ศ. 2559 – 2564) เพื่อใช้เป็นกรอบและทิศทางการดำเนินการแก้ไขปัญหาการจัดการขยะมูลฝอยและของเสียอันตรายของประเทศ โดยการบูรณาการการดำเนินงานร่วมกันระหว่างหน่วยงานภาครัฐ ภาคเอกชน และประชาชน ซึ่งกระทรวงทรัพยากรธรรมชาติและสิ่งแวดล้อม ร่วมกับกระทรวงมหาดไทย กระทรวงสาธารณสุข กระทรวงอุตสาหกรรม จังหวัดทั้ง 76 จังหวัด กรุงเทพมหานคร องค์กรปกครองส่วนท้องถิ่น และหน่วยงานที่เกี่ยวข้องขับเคลื่อนการดำเนินงาน ซึ่งเป้าหมายการดำเนินงานการจัดการของเสียอันตราย ตามแผนแม่บทการบริหารจัดการขยะมูลฝอยของประเทศ (พ.ศ. 2559 – 2564) มีเป้าหมาย คือ ของเสียอันตรายชุมชนได้รับการรวบรวมและส่งไปกำจัดถูกต้องตามหลักวิชาการ ไม่น้อยกว่า ร้อยละ 20 ของปริมาณของเสียอันตรายชุมชนที่เกิดขึ้นภายในปี พ.ศ. 2562 ร้อยละ 25 ภายในปี พ.ศ. 2563 และร้อยละ 30 ภายในปี พ.ศ. 2564

แผนแม่บทการบริหารจัดการขยะมูลฝอยของประเทศ (พ.ศ. 2559 - 2564) ได้สิ้นสุดลง กรมควบคุมมลพิษจึงดำเนินการจัดทำแผนแม่บทฉบับที่ 2 เป็นแผนปฏิบัติการด้านการจัดการขยะของประเทศ ฉบับที่ 2 (พ.ศ. 2565 - 2570) เพื่อเป็นกรอบและแนวทางในการขับเคลื่อนการแก้ไขปัญหาภาวะมลพิษจากขยะที่มีผลกระทบต่อสิ่งแวดล้อม ความเดือดร้อนและสุขภาพอนามัยของประชาชนอย่างต่อเนื่อง โดยคำนึงถึงสภาพปัญหาและบริบทของสังคมที่เปลี่ยนแปลงไป และสอดคล้องกับเป้าหมายการพัฒนาที่ยั่งยืน ยุทธศาสตร์ชาติ แผนแม่บทภายใต้ยุทธศาสตร์ชาติ แผนพัฒนาเศรษฐกิจและสังคมแห่งชาติ นโยบายรัฐบาล พันธกรณีระหว่างประเทศ การควบคุมป้องกันการเกิดของเสียจากต่างประเทศ (Trans-boundary Movement of Wastes and Recyclables) โดยใช้หลักการจัดการสมัยใหม่ตามหลักสากลที่นานาชาติใช้บริหารจัดการขยะให้เกิดประโยชน์และมีประสิทธิภาพสูงสุด ได้แก่ แนวทางการพัฒนาเศรษฐกิจชีวภาพ-เศรษฐกิจหมุนเวียน-เศรษฐกิจสีเขียว (BCG Model) หลักการ 3R (Reduce, Reuse, Recycle) หลักการผู้ก่อมลพิษเป็นผู้จ่าย (PPP: Pollution Pays Principles) การมีส่วนร่วมของภาครัฐและภาคเอกชนในการจัดการขยะ (Public Private Partnership) หลักการขยายขอบเขตความรับผิดชอบของผู้ผลิตตามหลักการ Extended Producer Responsibility (EPR) และของผู้บริโภคตามหลักการ Extended Consumer Responsibility (ECR) ซึ่งเป้าหมายดำเนินงานจัดการของเสียอันตรายตามแผนปฏิบัติการด้านการจัดการขยะของประเทศ ฉบับที่ 2 (พ.ศ. 2565 - 2570) คือ ของเสียอันตรายชุมชนได้รับการจัดการอย่างถูกต้อง ไม่น้อยกว่า ร้อยละ 25 30 35 40 45 และร้อยละ 50 ของปริมาณของเสียอันตรายชุมชนที่เกิดขึ้น ภายในปี พ.ศ. 2565 – 2570 โดยกำหนดมาตรการในการจัดการของเสียอันตราย 3 มาตรการ ดังนี้

มาตรการที่ 1 การจัดการขยะต้นทาง ของเสียอันตรายจากชุมชน

- 1) สร้างความร่วมมือภาครัฐและภาคเอกชนในการรวบรวมและนำของเสียอันตรายชุมชนกลับมาใช้ประโยชน์หรือกำจัดอย่างถูกต้อง ผ่านระบบการคัดแยก รวบรวม ณ จุดทิ้งของเสียอันตรายชุมชน (Drop off)
- 2) จัดทำและกำหนดมาตรฐานผลิตภัณฑ์ และพัฒนาระบบรับรองคุณภาพสินค้าเพื่อควบคุมสินค้าคุณภาพต่ำ ส่งเสริมการออกแบบผลิตภัณฑ์ (Eco-design) ที่มีอายุการใช้งานยาวนานขึ้น สามารถใช้ซ้ำหรือนำกลับไปรีไซเคิลได้ เช่น ถ่านไฟฉายแบบประจุใหม่ได้ หลอดไฟ LED เป็นต้น

ซากผลิตภัณฑ์เครื่องใช้ไฟฟ้าและอุปกรณ์อิเล็กทรอนิกส์

- 1) กำหนดบทบาทหน้าที่ผู้เกี่ยวข้องในการจัดการซากผลิตภัณฑ์เครื่องใช้ไฟฟ้าและอุปกรณ์อิเล็กทรอนิกส์ โดยผู้ประกอบการจ่ายค่าธรรมเนียมจัดการซากผลิตภัณฑ์เครื่องใช้ไฟฟ้าฯ ประชาชนนำซากผลิตภัณฑ์เครื่องใช้ไฟฟ้าฯ ไปส่งคืน ณ ศูนย์รับคืนซากผลิตภัณฑ์เครื่องใช้ไฟฟ้าและอุปกรณ์อิเล็กทรอนิกส์ เพื่อรวบรวมและส่งไปจัดการอย่างเป็นมิตรต่อสิ่งแวดล้อมในโรงงานหรือสถานประกอบการถอดแยก
- 2) สนับสนุนภาคเอกชนให้มีกลไกในการเรียกคืนซากผลิตภัณฑ์ หรือจูงใจให้ผู้บริโภคมีส่วนร่วมเพื่อส่งซากผลิตภัณฑ์ฯ ไปรีไซเคิลหรือบำบัดกำจัดอย่างเป็นมิตรต่อสิ่งแวดล้อม
- 3) สนับสนุนความร่วมมือระหว่างภาคเอกชนและองค์กรปกครองส่วนท้องถิ่นในการคัดแยกเก็บรวบรวม และขนส่งซากผลิตภัณฑ์ฯ เพื่อส่งไปรีไซเคิลหรือบำบัดกำจัดอย่างเป็นมิตรต่อสิ่งแวดล้อม
- 4) สนับสนุนให้ผู้ผลิตมีการออกแบบและผลิตผลิตภัณฑ์เครื่องใช้ไฟฟ้าและอุปกรณ์อิเล็กทรอนิกส์ตามแนวคิดการออกแบบเชิงนิเวศเศรษฐกิจ (Eco-design) เพื่อมุ่งเน้นการลดขยะและของเสีย ยืดอายุการใช้งาน จำกัดการใช้สารอันตรายในผลิตภัณฑ์ และเพิ่มประสิทธิภาพในการนำกลับมาใช้ใหม่ ตลอดจนลดผลกระทบต่อสิ่งแวดล้อมในภายหลังตั้งแต่ขั้นตอนการออกแบบ การผลิต การนำไปใช้ ไปจนถึงการทำลายหลังเสร็จสิ้นการใช้งานหรือหมดอายุ โดยควบคู่กับการวิเคราะห์ปัจจัยด้านอื่น ๆ เช่น ต้นทุน กระบวนการผลิต การควบคุมคุณภาพ และการตลาด เป็นต้น
- 5) ควบคุมการนำเข้าหรือปรับเพิ่มรายการขยะอิเล็กทรอนิกส์บางประเภทเป็นสินค้าต้องห้ามในการนำเข้ามาในราชอาณาจักร

มาตรการที่ 2 การเพิ่มประสิทธิภาพระบบกำจัดขยะ ของเสียอันตรายจากชุมชน

- 1) จัดทำรูปแบบ หลักเกณฑ์ มาตรฐานการจัดการของเสียอันตรายชุมชนเพื่อให้องค์กรปกครองส่วนท้องถิ่นดำเนินการจัดการของเสียอันตรายในภาพรวมของจังหวัด ตั้งแต่การเก็บรวบรวม การเก็บกัก และการส่งไปกำจัดอย่างถูกต้องตามหลักวิชาการภายในระยะเวลาที่เหมาะสม
- 2) ขับเคลื่อนให้องค์กรปกครองส่วนท้องถิ่นดำเนินการตามรูปแบบการจัดการของเสียอันตรายชุมชนที่เหมาะสมสำหรับองค์กรปกครองส่วนท้องถิ่น (7 ขั้นตอน : 1 การสร้างกลไกการคัดแยกของเสียอันตรายชุมชน ตั้งแต่ต้นทาง 2 การแยกทิ้ง 3 การเก็บรวบรวม 4 การเก็บกัก 5 การขนส่ง 6 การรีไซเคิล และ 7 การบำบัดและกำจัดของเสียอันตรายชุมชน) โดยใช้แนวทางการบริหารจัดการ ดังนี้

2.1) องค์กรปกครองส่วนท้องถิ่นขนาดเล็ก และขนาดกลาง ได้แก่ องค์กรบริหารส่วนตำบล เทศบาลตำบล และเทศบาลเมือง ควรดำเนินการตามขั้นตอนที่ 1 – 3 หรือ 1 – 4 โดยเก็บขนของเสียอันตรายชุมชนไปยังศูนย์รวบรวม องค์กรปกครองส่วนท้องถิ่นขนาดใหญ่ ได้แก่ กรุงเทพมหานคร เมืองพัทยา และเทศบาลนคร ควรดำเนินการตามขั้นตอนที่ 1 – 7

2.2) องค์กรบริหารส่วนจังหวัดหรือองค์กรปกครองส่วนท้องถิ่นขนาดใหญ่ (เทศบาลนคร) ควรเป็นศูนย์รวบรวมของเสียอันตรายชุมชนให้แก่องค์กรปกครองส่วนท้องถิ่นอื่นในจังหวัด เพื่อส่งกำจัด และรับผิดชอบค่าขนส่งและค่ากำจัดแทนองค์กรปกครองส่วนท้องถิ่นขนาดเล็กและขนาดกลาง หรืออาจเรียกเก็บเงินบางส่วน

3) กำหนดอัตราค่ากำจัดของเสียอันตรายจากชุมชนที่เป็นอัตรากลางเพื่อการเจรจากับโรงงานกำจัดของเสียอันตรายชุมชน และการจัดสรรงบประมาณสนับสนุนองค์กรปกครองส่วนท้องถิ่น

4) ออกประกาศกำหนดอัตราค่าธรรมเนียมการจัดการของเสียอันตรายชุมชนภายใต้พระราชบัญญัติการสาธารณสุข

ซากผลิตภัณฑ์เครื่องใช้ไฟฟ้าและอุปกรณ์อิเล็กทรอนิกส์

1) จัดทำรูปแบบ หลักเกณฑ์ และมาตรฐาน ในการรับคืน การเก็บรวบรวม การขนส่ง การถอดแยก การรีไซเคิลวัสดุมีค่า และการจัดการขยะจากการถอดแยกอย่างเป็นระบบและมีประสิทธิภาพ อาทิ หลักเกณฑ์การจัดตั้งและดำเนินงานศูนย์รับคืนซากผลิตภัณฑ์ฯ โรงงานหรือสถานประกอบการถอดแยกซากผลิตภัณฑ์เครื่องใช้ไฟฟ้าและอุปกรณ์อิเล็กทรอนิกส์ โรงงานรีไซเคิลและโรงงานกำจัดของเสีย รวมถึงกำหนดให้มีการกำกับดูแลการปฏิบัติตามมาตรฐานที่กำหนด

2) ยกระดับมาตรฐานการประกอบอาชีพการถอดแยกซากเครื่องใช้ไฟฟ้าและอุปกรณ์อิเล็กทรอนิกส์ในชุมชน โดยอ้างอิงตามข้อกำหนดแนวทางปฏิบัติตามกฎหมายที่เกี่ยวข้อง เช่น กฎกระทรวงควบคุมสถานประกอบการที่เป็นอันตรายต่อสุขภาพ พ.ศ. 2560 และคำแนะนำของคณะกรรมการสาธารณสุข เรื่องการควบคุมกิจการการสะสมวัตถุหรือสิ่งของที่ซำรุด ไข้แล้ว หรือเหลือใช้ เพื่อให้ผู้ประกอบการอาชีพสามารถประกอบอาชีพได้อย่างปลอดภัย มีรายได้ที่มั่นคง โดยไม่สร้างผลกระทบต่อชุมชนและสิ่งแวดล้อม อาทิ การปรับปรุงอาคารสถานที่และสภาพภูมิทัศน์ การจัดระเบียบสถานที่ถอดแยกซากผลิตภัณฑ์ การควบคุมและป้องกันการเกิดมลภาวะจากการทำงานที่อาจเป็นอันตรายต่อสุขภาพของผู้ปฏิบัติงาน รวมทั้งต้องมีการเฝ้าระวังและแก้ไขปัญหาสุขภาพของประชาชนและการติดตามตรวจสอบคุณภาพสิ่งแวดล้อม

3) องค์กรปกครองส่วนท้องถิ่นต้องบังคับใช้กฎหมายที่เกี่ยวข้องอย่างจริงจัง เช่น การออกข้อกำหนดท้องถิ่นเพื่อกำหนดให้กิจการสะสมวัตถุหรือสิ่งของที่ซำรุด ไข้แล้วหรือเหลือใช้ เป็นประเภทกิจการที่เป็นอันตรายต่อสุขภาพตาม มาตรา 32 แห่งพระราชบัญญัติการสาธารณสุข พ.ศ. 2535 ผู้ประกอบการถอดแยกซากผลิตภัณฑ์ต้องได้รับใบอนุญาตประกอบการรับซื้อของเก่าตามพระราชบัญญัติควบคุมการขายทอดตลาดและค้าของเก่า พ.ศ. 2474 เป็นต้น

4) สนับสนุนการลงทุนจัดตั้งหรือปรับปรุงกระบวนการของโรงงานถอดแยก รีไซเคิล และกำจัดซากผลิตภัณฑ์เครื่องใช้ไฟฟ้าและอุปกรณ์อิเล็กทรอนิกส์ รวมถึงระบบสนับสนุนการรับคืนซากผลิตภัณฑ์เครื่องใช้ไฟฟ้าและอุปกรณ์อิเล็กทรอนิกส์

มาตรการที่ 3 การพัฒนาเครื่องมือบริหารจัดการขยะ

1) ผลักดันการออกกฎหมายการจัดการซากผลิตภัณฑ์เครื่องใช้ไฟฟ้าและอุปกรณ์อิเล็กทรอนิกส์ให้มีผลบังคับใช้

2) ปรับปรุงกฎระเบียบที่เกี่ยวข้องเพื่อกำหนดอำนาจขององค์การบริหารส่วนจังหวัดในการบริหารจัดการของเสียอันตรายจากชุมชนในจังหวัด

3) กำหนดให้องค์กรปกครองส่วนท้องถิ่นทุกแห่งออกข้อบัญญัติท้องถิ่นในการจัดการขยะมูลฝอยให้มีข้อบัญญัติเกี่ยวกับการคัดแยกขยะมูลฝอยแต่ละประเภท บทกำหนดโทษและแรงจูงใจในการคัดแยกขยะมูลฝอย

4) เสริมสร้างความตระหนักและความรับผิดชอบของผู้บริโภคให้มีการปรับเปลี่ยนพฤติกรรมในการเลือกซื้อสินค้าและผลิตภัณฑ์ที่เป็นมิตรต่อสิ่งแวดล้อมหรือมีองค์ประกอบจากวัสดุรีไซเคิล มีส่วนร่วมในการลดคัดแยก นำขยะกลับมาใช้ประโยชน์ และแยกทิ้งตามระบบที่หน่วยงานรับผิดชอบจัดไว้ เพื่อนำไปกำจัดอย่างถูกต้อง

5) พัฒนารฐานข้อมูลและเชื่อมโยงข้อมูลการจัดการขยะ ทั้งขยะมูลฝอย ขยะบรรจุภัณฑ์ ขยะพลาสติกของเสียอันตรายจากผลิตภัณฑ์เครื่องใช้ไฟฟ้าและอุปกรณ์อิเล็กทรอนิกส์ มูลฝอยติดเชื้อ และกากอุตสาหกรรมที่เป็นอันตราย ให้เป็นข้อมูลชุดเดียวกัน และพัฒนาแพลตฟอร์มการแลกเปลี่ยนของเสียเพื่อส่งเสริมให้เกิดการใช้ประโยชน์

6) จัดทำองค์ความรู้เกี่ยวกับการจัดการขยะมูลฝอยชุมชน ของเสียอันตรายจากชุมชน มูลฝอยติดเชื้อ และกากอุตสาหกรรมที่เป็นอันตรายและเผยแพร่ประชาสัมพันธ์เพื่อสร้างความรู้ ความตระหนักให้กับประชาชนและหน่วยงานที่เกี่ยวข้องอย่างต่อเนื่อง ผ่านช่องทางการสื่อสารที่หลากหลาย น่าสนใจ เข้าใจง่าย และเข้าถึงกลุ่มเป้าหมาย



ส่วนที่ 2 สถานการณ์ของเสียอันตรายจากชุมชน



1. ปริมาณการเกิดของเสียอันตรายจากชุมชน

ปี 2565 มีปริมาณของเสียอันตรายจากชุมชนเกิดขึ้น 676,146 ตัน เพิ่มขึ้นจากปี 2564 ร้อยละ 0.99 (ปี 2564 มีปริมาณ 669,518 ตัน) ส่วนใหญ่เป็นซากผลิตภัณฑ์เครื่องใช้ไฟฟ้าและอุปกรณ์อิเล็กทรอนิกส์ (Waste from Electrical and Electronic Equipment: WEEE) 439,495 ตัน (ร้อยละ 65) และของเสียอันตรายประเภทอื่น ๆ เช่น หลอดไฟ ถ่านไฟฉาย แบตเตอรี่ ภาชนะบรรจุสารเคมี กระป๋องสเปรย์ 236,651 ตัน (ร้อยละ 35) แนวโน้มที่เพิ่มขึ้นเนื่องมาจากปัจจุบันประชาชนมีความต้องการและนิยมใช้เครื่องใช้ไฟฟ้าและอุปกรณ์อิเล็กทรอนิกส์มากขึ้น รวมถึงการเปลี่ยนแปลงอย่างรวดเร็วของเทคโนโลยีส่งผลให้มีการเปลี่ยนอุปกรณ์บ่อยขึ้นเพื่อให้ทันต่อเทคโนโลยีที่ทันสมัย นอกจากนี้ การนำเข้าผลิตภัณฑ์บางส่วนที่มีคุณภาพต่ำ อายุการใช้งานของผลิตภัณฑ์สั้น ทำให้ของเสียอันตรายจากชุมชนมีปริมาณเพิ่มมากขึ้น ดังแสดงในตารางที่ 1

ตารางที่ 1 ปริมาณการเกิดของเสียอันตรายจากชุมชนในระหว่างปี พ.ศ. 2560 – 2565

ปี	ปริมาณของเสียอันตรายจากชุมชน(ตัน/ปี)	อัตราการเพิ่ม/ลดปริมาณของเสียอันตรายจากชุมชน (ร้อยละ)	ปริมาณ WEEE (ตัน/ปี)	ปริมาณของเสียอันตรายจากชุมชนประเภทอื่น ๆ (ตัน/ปี)
2560	618,749	+ 2.05	401,387	217,362
2561	637,930	+ 3.10	414,655	223,275
2562	648,208	+ 1.61	421,335	226,873
2563	658,651	+ 1.61	428,113	230,538
2564	669,518	+ 1.65	435,187	234,331
2565	676,146	+ 0.99	439,495	236,651

จากการรวบรวมข้อมูลปริมาณซากผลิตภัณฑ์เครื่องใช้ไฟฟ้าและอุปกรณ์อิเล็กทรอนิกส์ที่เกิดขึ้นในปี 2565 แบ่งเป็น 10 ประเภท ได้แก่ โทรทัศน์ เครื่องปรับอากาศ ตู้เย็น เครื่องซักผ้า คอมพิวเตอร์ โทรศัพท์ พัดลม หม้อหุงข้าว ไมโครเวฟ และกระติกน้ำร้อน ดังแสดงในตารางที่ 2



ตารางที่ 2 ปริมาณซากผลิตภัณฑ์เครื่องใช้ไฟฟ้าและอุปกรณ์อิเล็กทรอนิกส์ ปี พ.ศ. 2565

ประเภทผลิตภัณฑ์	ปริมาณซากผลิตภัณฑ์ (ตัน/ปี)
1. โทรทัศน์	96,190
2. เครื่องปรับอากาศ	91,685
3. ตู้เย็น	30,295
4. เครื่องซักผ้า	95,453
5. คอมพิวเตอร์	49,909
6. โทรศัพท์	3,116
7. พัดลม	59,494
8. หม้อหุงข้าว	8,032
9. ไมโครเวฟ	3,043
10. กระจกน้ำร้อน และกาดม้ไฟฟ้า	2,278
รวม	439,495

ที่มา : - อ้างอิงข้อมูลน้ำหนักเฉลี่ยของซากผลิตภัณฑ์เครื่องใช้ไฟฟ้าและอุปกรณ์อิเล็กทรอนิกส์จากรายงานฉบับสมบูรณ์
โครงการพัฒนาแนวทางการประเมินปริมาณซากผลิตภัณฑ์เครื่องใช้ไฟฟ้าและอิเล็กทรอนิกส์ กรมควบคุมมลพิษ
- ศูนย์ข้อมูลเชิงลึกอุตสาหกรรมไฟฟ้าและอิเล็กทรอนิกส์ สถาบันไฟฟ้าและอิเล็กทรอนิกส์
- สำนักงานเศรษฐกิจอุตสาหกรรม
- สำนักงานคณะกรรมการกิจการกระจายเสียง กิจการโทรทัศน์ และกิจการโทรคมนาคมแห่งชาติ

2. การจัดการของเสียอันตราย

2.1 ของเสียอันตรายจากครัวเรือน

นโยบายภาครัฐสนับสนุนให้มีการวางระบบการจัดการของเสียอันตรายจากชุมชน โดยให้องค์กรปกครองส่วนท้องถิ่นบูรณาการการทำงานกับหน่วยงานที่เกี่ยวข้อง รวมถึงภาคเอกชน และภาคประชาชน ในการจัดตั้งจุดรวบรวมของเสียอันตรายในชุมชน (Drop off) และกำหนดให้มีศูนย์รวบรวมในระดับจังหวัด ทำให้ของเสียอันตรายได้รับการจัดการอย่างถูกต้องเพิ่มขึ้น ปัจจุบันมีศูนย์รวบรวมของเสียอันตรายจากชุมชน ในระดับจังหวัด 23 จังหวัด ที่เหลือองค์กรปกครองส่วนท้องถิ่นจะเก็บรวบรวมไว้เพื่อส่งกำจัดปีละ 1 - 2 ครั้ง ซึ่งมีองค์การบริหารส่วนจังหวัดเป็นผู้รับผิดชอบค่าใช้จ่าย 74 แห่ง เทศบาลนครเป็นผู้รับผิดชอบค่าใช้จ่าย 3 แห่ง โดยมีบริษัทรับบำบัดหรือกำจัดอย่างถูกต้องตามหลักวิชาการ 21 แห่ง และมีอัตราค่ากำจัดของเสียอันตรายจากชุมชนด้วยวิธีการต่าง ๆ ในอัตราดังนี้ เตาเผา 14 - 50 บาท/กิโลกรัม การฝังกลบอย่างปลอดภัย (Secure Landfill) 10 - 15 บาท/กิโลกรัม การคัดแยกหรือการรีไซเคิล 12 - 15 บาท/กิโลกรัม

ปี 2565 องค์กรปกครองส่วนท้องถิ่นมีการเก็บรวบรวมของเสียอันตรายจากชุมชนและซากผลิตภัณฑ์เครื่องใช้ไฟฟ้าและอุปกรณ์อิเล็กทรอนิกส์ได้ 1,578.97 ตัน และส่งกำจัดอย่างถูกต้อง 1,507.45 ตัน โดยปริมาณของเสียอันตรายที่รวบรวมและส่งกำจัดส่วนใหญ่เป็นหลอดฟลูออเรสเซนต์ บรรจุก๊าซสารเคมี และถ่านไฟฉาย ซึ่งมีจังหวัดที่เก็บรวบรวมของเสียอันตรายจากชุมชน 76 จังหวัด และมีจังหวัดที่ส่งของเสียอันตรายจากชุมชนไปกำจัด 64 จังหวัด ดังแสดงในตารางที่ 3 และภาคผนวกที่ 1

ตารางที่ 3 จังหวัดที่รวบรวมของเสียอันตรายจากชุมชนและส่งไปกำจัด ปี พ.ศ. 2565

(ข้อมูลระหว่างเดือนตุลาคม 2564 – ธันวาคม 2565)

ลำดับ	จังหวัด	หน่วยงานรับผิดชอบ	ปริมาณที่รวบรวม (ตัน)	ปริมาณที่ส่งกำจัด (ตัน)
1	เชียงราย	อบจ.เชียงราย	37.91134	37.91134
2	เชียงใหม่	อบจ.เชียงใหม่	40.81000	40.81000
3	แม่ฮ่องสอน	อบจ.แม่ฮ่องสอน	1.60000	1.60000
4	ลำพูน	อบจ.ลำพูน	14.45150	14.45150
5	ลำปาง	อบจ.ลำปาง	21.05000	21.05000
6	พะเยา	อบจ.พะเยา	7.68000	7.68000
7	น่าน	อบจ.น่าน	16.60000	16.60000
8	แพร่	อบจ.แพร่	12.76000	12.76000
9	พิษณุโลก	ทน.พิษณุโลก	10.00050	10.00050
10	ตาก	อบจ.ตาก	12.50000	12.50000
11	อุตรดิตถ์	อบจ.อุตรดิตถ์	13.00600	13.00600
12	สุโขทัย	ทม.สุโขทัยธานี ทม.สวรรคโลก	3.88220	3.88220
13	นครสวรรค์	อบจ.นครสวรรค์	7.43300	7.43300
14	กำแพงเพชร	อบจ.กำแพงเพชร	9.06000	9.06000
15	พิจิตร	อบจ.พิจิตร	3.70000	3.70000
16	นครปฐม	อบจ.นครปฐม	0.04480	-
17	ชัยนาท	ทต.โพธิ์พิทักษ์	0.35800	-
18	สุพรรณบุรี	อบจ.สุพรรณบุรี	3.20000	3.00000
19	นครนายก	อบจ.นครนายก	1.66000	1.66000
20	นนทบุรี	ทน.นนทบุรี ทน.ปากเกร็ด อบจ.นนทบุรี	15.29120	30.9197

ลำดับ	จังหวัด	หน่วยงานรับผิดชอบ	ปริมาณที่รวบรวม (ตัน)	ปริมาณที่ส่งกำจัด (ตัน)
21	ปทุมธานี	อบจ.ปทุมธานี	8.34000	8.34000
22	พระนครศรีอยุธยา	อบจ.พระนครศรีอยุธยา	9.12497	6.82571
23	เพชรบูรณ์	อบจ.เพชรบูรณ์	16.40000	16.40000
24	เพชรบุรี	อปท.เจ้าของพื้นที่	0.030948	-
25	ลพบุรี	อบจ.ลพบุรี	14.43900	8.51000
26	สมุทรปราการ	จังหวัดสมุทรปราการ	1.11930	-
27	สมุทรสงคราม	อบจ.สมุทรสงคราม	1.88510	2.00000
28	สมุทรสาคร	อบจ.สมุทรสาคร	9.62370	8.98000
29	สิงห์บุรี	อบจ.สิงห์บุรี	2.67436	2.91384
30	นครราชสีมา	อบจ.นครราชสีมา	42.83000	42.83000
31	สระบุรี	อบจ.สระบุรี	12.213	12.213
32	อ่างทอง	ทม.อ่างทอง	2.63500	-
33	อุทัยธานี	อบจ.อุทัยธานี	2.32200	1.17150
34	ฉะเชิงเทรา	จังหวัดฉะเชิงเทรา	6.36596	2.49096
35	จันทบุรี	จังหวัดจันทบุรี	4.96502	-
36	ชลบุรี	จังหวัดชลบุรี	14.97531	23.57100
37	ตราด	จังหวัดตราด	1.34620	-
38	ปราจีนบุรี	จังหวัดปราจีนบุรี	5.16447	4.88600
39	ระยอง	จังหวัดระยอง	13.16900	6.93600
40	สระแก้ว	จังหวัดสระแก้ว	0.69992	0.44992
41	ราชบุรี	อบจ.ราชบุรี	4.76980	4.76980
42	กาญจนบุรี	อบจ.กาญจนบุรี	15.90496	5.73555
43	เลย	อบจ.เลย	6.54700	-
44	นครพนม	อบจ.นครพนม	9.52800	9.52800
45	กาฬสินธุ์	อบจ.กาฬสินธุ์	14.35000	14.35000
46	ขอนแก่น	อบจ.ขอนแก่น	21.55012	21.55012
47	บุรีรัมย์	อปท.เจ้าของพื้นที่	6.77142	6.77142
48	มหาสารคาม	อบจ.มหาสารคาม	15.32321	15.32321
49	สุรินทร์	อบจ.สุรินทร์	25.19761	25.19761
50	ชัยภูมิ	อบจ.ชัยภูมิ	-	-
51	มุกดาหาร	อบจ.มุกดาหาร	3.50558	3.50558

ลำดับ	จังหวัด	หน่วยงานรับผิดชอบ	ปริมาณที่รวบรวม (ตัน)	ปริมาณที่ส่งกำจัด (ตัน)
52	ยโสธร	อบจ.ยโสธร	3.49000	3.49000
53	ร้อยเอ็ด	อบจ.ร้อยเอ็ด	19.00000	19.00000
54	หนองคาย	อบจ.หนองคาย	3.55327	3.55327
55	บึงกาฬ	อบจ.บึงกาฬ	6.50000	6.50000
56	สกลนคร	ทน.สกลนคร ทต.พังโคน	28.10000	28.10000
57	ศรีสะเกษ	อบจ.ศรีสะเกษ	14.00000	14.00000
58	หนองบัวลำภู	อบจ.หนองบัวลำภู	16.00000	16.00000
59	อุบลราชธานี	อบจ.อุบลราชธานี	33.33916	33.33916
60	อำนาจเจริญ	อบจ.อำนาจเจริญ	6.04780	6.04780
61	อุดรธานี	อบจ.อุดรธานี	10.88000	10.88000
62	ประจวบคีรีขันธ์	อบจ.ประจวบคีรีขันธ์	6.45328	6.45328
63	ชุมพร	อบจ.ชุมพร	3.93800	3.93800
64	ตรัง	ทม.กันตัง	6.00000	6.00000
65	กระบี่	อบจ.กระบี่	2.95135	-
66	นครศรีธรรมราช	อบจ.นครศรีธรรมราช	25.15100	25.15100
67	นราธิวาส	อบจ.นราธิวาส	8.79000	-
68	ปัตตานี	อบจ.ปัตตานี	11.02170	-
69	พังงา	ทม.พังงา	6.04541	2.85970
70	ภูเก็ต	ทน.ภูเก็ต	8.08700	4.77000
71	ระนอง	อบจ.ระนอง	2.33700	1.90000
72	พัทลุง	อบจ.พัทลุง	17.28400	17.28300
73	สตูล	อบจ.สตูล	22.86300	17.10040
74	สงขลา	อบจ.สงขลา	15.19000	15.19000
75	สุราษฎร์ธานี	อบจ.สุราษฎร์ธานี	12.55700	-
76	ยะลา	อบจ.ยะลา	7.80100	7.80100
77	กรุงเทพมหานคร	สำนักสิ่งแวดล้อม	754.82100	754.82100
รวม			1,578.97046	1,507.45107

หมายเหตุ : จังหวัดที่มีปริมาณการส่งกำจัดมากกว่าปริมาณของเสียอันตรายที่รวบรวมได้ทั้งหมด
เนื่องมาจากรวมกับปริมาณสะสมของปีก่อนหน้า

2.2 ชากผลิตภัณฑ์เครื่องใช้ไฟฟ้าและอุปกรณ์อิเล็กทรอนิกส์

ชากผลิตภัณฑ์เครื่องใช้ไฟฟ้าและอุปกรณ์อิเล็กทรอนิกส์มีการจัดการอย่างถูกต้องเพียงร้อยละ 10 โดยองค์กรปกครองส่วนท้องถิ่น ร้านรับซื้อของเก่า ผู้ผลิต/ผู้จำหน่าย รวบรวมและส่งไปยังโรงงานถอดแยกชิ้นส่วนเพื่อนำไปรีไซเคิลและกำจัดเศษซากที่เหลือด้วยวิธีการที่ถูกต้องและเหมาะสม อย่างไรก็ตาม ชากผลิตภัณฑ์ที่เหลือร้อยละ 90 มีการจัดการอย่างไม่ถูกต้อง โดยรถเร่/ร้านรับซื้อของเก่า ได้รวบรวมนำไปถอดแยกชิ้นส่วนอย่างไม่ถูกต้องและส่งขายวัสดุมีค่าให้โรงงานรีไซเคิล และกำจัดเศษซากที่เหลือด้วยการเผากลางแจ้งหรือทิ้งรวมในสถานที่กำจัดขยะชุมชน และพื้นที่กร้าง ทำให้เกิดการรั่วไหลของสารอันตรายและก่อให้เกิดผลกระทบต่อสิ่งแวดล้อมและเป็นอันตรายต่อสุขภาพอนามัยของประชาชน ทั้งนี้ กฎหมายกฎระเบียบที่มีอยู่ ณ ปัจจุบัน ยังขาดหลักเกณฑ์การกำกับดูแลด้านสิ่งแวดล้อมในการควบคุมกำกับร้านรับซื้อของเก่าและชุมชนที่มีการถอดแยกชิ้นส่วนเอง

ในปี 2565 รัฐบาลมีการออกนโยบายการไม่รับซื้อทองแดงจากการเผาซากผลิตภัณฑ์เครื่องใช้ไฟฟ้าและอุปกรณ์อิเล็กทรอนิกส์ เพื่อลดปัญหาผลกระทบต่อสิ่งแวดล้อม โดยใช้กลไกความร่วมมือระหว่างภาครัฐ สมาคม และผู้ประกอบการรับซื้อและคัดแยกซากผลิตภัณฑ์ฯ ที่ร่วมลงนามความร่วมมือ “การไม่รับซื้อวัสดุมีค่าจากการเผาซากผลิตภัณฑ์เครื่องใช้ไฟฟ้าและอุปกรณ์อิเล็กทรอนิกส์” โดยผู้ประกอบการให้ร่วมมือไม่รับซื้อวัสดุมีค่าที่มาจากการเผาซากผลิตภัณฑ์ฯ ซึ่งการไม่รับซื้อจะเป็นการตัดวงจรการเผาซากผลิตภัณฑ์ฯ และเป็นการสนับสนุนผู้ถอดแยกซากผลิตภัณฑ์ฯ ในการป้องกันตนเองและดำเนินการโดยวิธีการที่เหมาะสมเป็นมิตรกับสิ่งแวดล้อม ไม่มีการเอาไปทิ้ง ไม่มีการเผาซากผลิตภัณฑ์ฯ อย่างที่ผ่านมา โดยได้ขยายเครือข่ายความร่วมมือไปยังสถานประกอบการเพิ่มอีก 325 แห่ง ในการร่วมปฏิบัติตามนโยบาย รวมทั้งองค์กรปกครองส่วนท้องถิ่นได้มีการแจ้งนโยบายการห้ามเผาซากผลิตภัณฑ์ฯ ห้ามเผาสายไฟในที่โล่งอย่างเด็ดขาด และการยกเลิกการรับซื้อทองแดงที่ได้จากการเผาให้ประชาชน ชุมชน สถานประกอบการรับทราบอย่างต่อเนื่อง อย่างไรก็ตาม ยังคงมีกลุ่มรถเร่ ร้านรับซื้อที่วิ่งไปรับหรือแอบซื้อหรือประกาศรับซื้อในโซเซียลมีเดีย

จากการขับเคลื่อนการดำเนินงานของหน่วยงานที่เกี่ยวข้อง พบว่า ปี 2565 สามารถรวบรวมของเสียอันตรายจากชุมชนได้ ประมาณ 88,886.17 ตัน และได้รับการจัดการอย่างถูกต้อง ประมาณ 86,967.00 ตัน หรือ ร้อยละ 97.84 ของของเสียอันตรายจากชุมชนที่รวบรวมได้ในปี 2565 ซึ่งองค์กรปกครองส่วนท้องถิ่นส่วนใหญ่มีศักยภาพในการรวบรวมเฉพาะของเสียอันตรายขนาดเล็ก อาทิ หลอดไฟ ถ่านไฟฉาย แบตเตอรี่ ภาชนะบรรจุภัณฑ์ สารเคมี กระป๋องสเปรย์ ในส่วนของของเสียอันตรายขนาดใหญ่ อาทิ ชากผลิตภัณฑ์เครื่องใช้ไฟฟ้าและอุปกรณ์อิเล็กทรอนิกส์จะถูกรวบรวมโดยรถเร่/ร้านรับซื้อของเก่า เพื่อนำไปถอดแยกชิ้นส่วน ซึ่งเศษซากที่เหลือจากการถอดแยกบางส่วนจะถูกส่งไปยังโรงงานประเภท 101 105 และ 106 โรงงานหลอมตะกั่วจากแบตเตอรี่เก่า รวมทั้งการเก็บรวบรวมซากผลิตภัณฑ์ฯ ผ่านโครงการของภาคเอกชน อาทิ โครงการคนไทยไร้ E-Waste ที่รวบรวมซากโทรศัพท์เคลื่อนที่และอุปกรณ์ต่อพ่วงนำไปจัดการอย่างถูกต้อง ทั้งนี้ ปริมาณการรวบรวมและการจัดการอย่างถูกต้องในปี 2565 เมื่อเปรียบเทียบกับปริมาณที่เกิดขึ้นทั้งหมดในปี 2565 พบว่า ได้รับการจัดการอย่างถูกต้องเพียง ร้อยละ 12.86 ซึ่งต่ำกว่าเป้าหมายที่กำหนดไว้ ร้อยละ 25 ตามแผนปฏิบัติการด้านการจัดการขยะของประเทศ ฉบับที่ 2 (พ.ศ. 2565 – 2570) เนื่องจากประชาชนยังขาดความรู้เกี่ยวกับพิษภัย

และผลกระทบจากอันตรายจากของเสียอันตรายและซากผลิตภัณฑ์ฯ ทำให้ไม่มีการแยกขยะ และทิ้งของเสียอันตรายจากชุมชนปะปนกับขยะทั่วไป ถอดแยกซากผลิตภัณฑ์ฯ ในชุมชนอย่างไม่ถูกต้อง การเก็บรวบรวมเพื่อนำไปกำจัดยังระบบที่ถูกต้องยังคงต้องส่งไปสถานที่กำจัดของภาคเอกชน ซึ่งยังมีไม่ทั่วถึงทุกภูมิภาคและเป็นภาระด้านงบประมาณที่องค์กรปกครองส่วนท้องถิ่นต้องจ่ายสำหรับของเสียอันตรายจากบ้านเรือน แต่หากเป็นซากผลิตภัณฑ์เครื่องใช้ไฟฟ้าฯ จะถูกกองทิ้งอยู่ในสิ่งแวดล้อมหรือในสถานที่กำจัดขยะมูลฝอย นอกจากนี้ องค์กรปกครองส่วนท้องถิ่นยังไม่มีกฎระเบียบเฉพาะที่ชัดเจนในการบริหารจัดการซากผลิตภัณฑ์เครื่องใช้ไฟฟ้าฯ รวมถึงยังไม่มีกฎหมายที่จะนำมากำกับดูแลให้ภาคเอกชนรับผิดชอบในการจัดการซากผลิตภัณฑ์เครื่องใช้ไฟฟ้าและอุปกรณ์อิเล็กทรอนิกส์ ดังแสดงในตารางที่ 4

ตารางที่ 4 ปริมาณการรวบรวมและส่งกำจัดของเสียอันตรายจากชุมชนปี พ.ศ. 2565

ลำดับ	ข้อมูล	ปริมาณที่เก็บรวบรวม (ตัน)	ปริมาณที่ได้รับบริการจัดการอย่างถูกต้อง (ตัน)
1	โรงงานประเภท 101 105 และ 106 ^{1*}	45,151.35	45,148.46
2	โรงงานหลอมตะกั่วจากแบตเตอรี่เก่า ^{2*}	42,143.49	40,298.73
3	ของเสียอันตรายจากชุมชนรายจังหวัด ^{3*}	1,578.97	1,507.45
4	โครงการคนไทยไร้ E-Waste ^{4*}	12.36	12.36
รวม		88,886.17	86,967.00

หมายเหตุ

- ข้อมูลจากโรงงานที่มีการรับของเสียอันตรายที่ขึ้นทะเบียนประเภท 101 105 และ 106^{1*}
- ข้อมูลจากรายงานประจำเดือนของโรงงานหลอมตะกั่วจากแบตเตอรี่เก่า^{2*}
- ข้อมูลจากสำนักงานสิ่งแวดล้อม กรุงเทพมหานคร และองค์กรปกครองส่วนท้องถิ่น^{3*}
- ข้อมูลจากบริษัท แอดวานซ์ อินโฟร์ เซอร์วิส จำกัด (มหาชน) ภายใต้โครงการ “คนไทยไร้ E-Waste”^{4*}

จากการติดตาม รวบรวมผลการดำเนินงานในปี 2565 พบว่าปริมาณของเสียอันตรายจากชุมชนที่เข้าสู่ระบบการรวบรวมและกำจัดอย่างถูกต้องเพิ่มมากขึ้น แต่เมื่อเปรียบเทียบกับปริมาณที่เกิดขึ้น พบว่ายังต่ำกว่าเป้าหมาย เมื่อวิเคราะห์สภาพปัญหาและอุปสรรคในการดำเนินงานด้านการจัดการของเสียอันตรายจากชุมชน ยังมีข้อจำกัดในหลาย ๆ ประเด็นที่ส่งผลให้การบริหารจัดการของเสียอันตรายจากชุมชนไม่มีประสิทธิภาพเท่าที่ควร อาทิ

1) องค์กรปกครองส่วนท้องถิ่นมีระบบบริหารจัดการที่ดีขึ้นตั้งแต่การคัดแยก เก็บรวบรวมและขนส่งของเสียอันตรายจากชุมชน แต่อย่างไรก็ตามยังขาดการประชาสัมพันธ์ให้ความรู้อย่างต่อเนื่อง จึงส่งผลให้ประชาชนทิ้งของเสียอันตรายชุมชนปะปนกับขยะมูลฝอยทั่วไป

2) ประชาชนบางส่วนยังไม่มีความตระหนักในการคัดแยกของเสียอันตรายจากชุมชนออกจากขยะมูลฝอยทั่วไป

- 3) องค์กรปกครองส่วนท้องถิ่นบางส่วนยังไม่มีมาตรการเกี่ยวกับปัญหาการจัดการของเสียอันตราย ทำให้การวางแผน รณรงค์ คัดแยกที่ต้นทางมีข้อจำกัด
- 4) โรงงานกำจัดของเสียอันตรายมีจำนวนไม่เพียงพอ ซึ่งส่วนใหญ่อยู่ในพื้นที่ภาคกลาง ส่งผลให้การกำจัดของเสียอันตรายมีค่าใช้จ่ายค่อนข้างสูง
- 5) ขาดการประชาสัมพันธ์ สร้างความเข้าใจทั้งระดับส่วนกลาง ภูมิภาค และท้องถิ่น ทำให้ประชาชนไม่มีความตระหนักในเรื่องผลกระทบต่อสิ่งแวดล้อมที่เกิดจากการจัดการของเสียอันตรายจากชุมชนอย่างไม่ถูกต้อง
- 6) ของเสียอันตรายจากชุมชน และซากผลิตภัณฑ์เครื่องใช้ไฟฟ้าและอุปกรณ์อิเล็กทรอนิกส์บางประเภท ถูกนำไปรีไซเคิลด้วยวิธีการที่ไม่ถูกต้องตามหลักวิชาการ ก่อให้เกิดผลกระทบต่อสิ่งแวดล้อม
- 7) ระบบฐานข้อมูลในการเก็บรวบรวมและจัดทำข้อมูลปริมาณของเสียอันตรายจากชุมชน และซากผลิตภัณฑ์เครื่องใช้ไฟฟ้าและอุปกรณ์อิเล็กทรอนิกส์ ระหว่างส่วนกลางและส่วนท้องถิ่นยังไม่เป็นระบบ และเชื่อมโยงกัน ทำให้การบริหารจัดการไม่บรรลุเป้าหมาย ทั้งนี้ หน่วยงานส่วนกลางได้มีการประยุกต์ใช้การรายงานข้อมูลผ่านทางรหัสคิวอาร์ (QR Code) เพื่อความสะดวกรวดเร็วในการดำเนินงาน
- 8) ข้อจำกัดของระเบียบที่เกี่ยวข้องกับกระบวนการจัดซื้อจัดจ้าง ทำให้การดำเนินงานด้านการจัดการของเสียอันตรายจากชุมชนยังไม่บรรลุเป้าหมาย



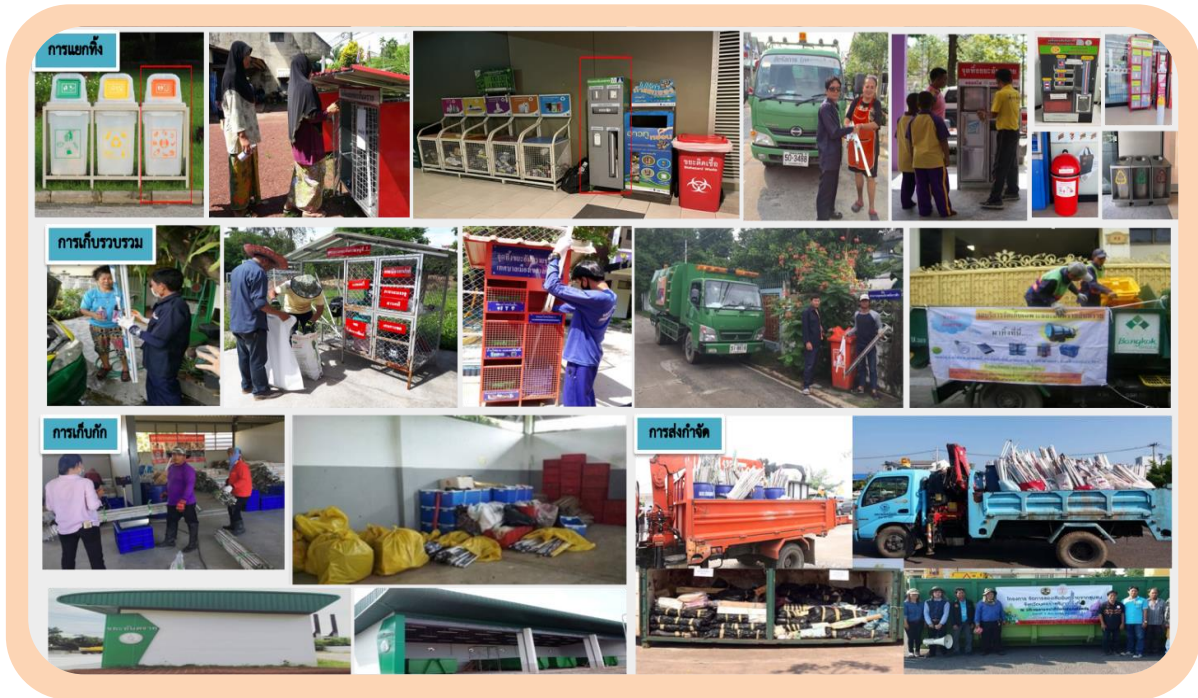
ส่วนที่ 3 สรุปและข้อเสนอแนะ



แนวทางการดำเนินงานการจัดการของเสียอันตรายจากชุมชนในอนาคต ยังคงมีความจำเป็นที่จะต้องบูรณาการการดำเนินงานร่วมกันระหว่างหน่วยงานที่เกี่ยวข้องทั้งภาครัฐ ภาคเอกชน และภาคประชาชน โดยองค์กรปกครองส่วนท้องถิ่นต้องมีการดำเนินการตามรูปแบบที่เหมาะสมกับพื้นที่ ตั้งแต่การคัดแยก เก็บรวบรวม การเก็บกัก และการส่งไปกำจัดอย่างถูกต้องตามหลักวิชาการ รมณรงค์ประชาสัมพันธ์ให้มีการคัดแยกของเสียอันตรายจากชุมชนที่ต้นทาง การกำหนดบทบาทหน้าที่ผู้เกี่ยวข้องในการจัดการซากผลิตภัณฑ์เครื่องใช้ไฟฟ้าและอุปกรณ์อิเล็กทรอนิกส์ โดยผู้ประกอบการจ่ายค่าธรรมเนียมจัดการซากฯ ประชาชนนำซากฯ ไปส่งคืน ณ ศูนย์รับคืนซากฯ เพื่อรวบรวมและส่งไปจัดการอย่างเป็นมิตรต่อสิ่งแวดล้อมในโรงงานหรือสถานประกอบการที่คัดแยก สนับสนุนให้ภาคเอกชนเพิ่มการจัดตั้งโรงงานในการจัดการทั้งการรีไซเคิลหรือกำจัดให้มากขึ้นและครอบคลุมทุกภูมิภาค การพิจารณาจัดตั้งศูนย์บริหารจัดการของเสียอันตรายระดับภูมิภาค เพื่อลดภาระค่าใช้จ่าย รวมทั้งเร่งผลักดันการออกกฎหมายการจัดการซากผลิตภัณฑ์เครื่องใช้ไฟฟ้าและอุปกรณ์อิเล็กทรอนิกส์ให้มีผลบังคับใช้ อย่างไรก็ตามการบริหารจัดการของเสียอันตรายจากชุมชนและซากผลิตภัณฑ์เครื่องใช้ไฟฟ้าและอุปกรณ์อิเล็กทรอนิกส์ในภาพรวมของประเทศยังไม่ประสบความสำเร็จและมีประสิทธิภาพเท่าที่ควร เพื่อให้การบริหารจัดการมีประสิทธิภาพเพิ่มมากขึ้น ประชาชนไม่มีการทิ้งของเสียอันตรายจากชุมชนปะปนกับขยะมูลฝอยทั่วไป และองค์กรปกครองส่วนท้องถิ่นมีการเก็บรวบรวมเพื่อนำไปกำจัดอย่างถูกต้อง และเหมาะสมควรดำเนินการจัดการตั้งแต่ต้นทาง กลางทาง และปลายทาง ดังนี้ (รูปที่ 1)



รูปที่ 1 รูปแบบการจัดการของเสียอันตรายจากชุมชน



รูปที่ 2 ตัวอย่างการจัดการของเสียอันตรายจากชุมชน

การสนับสนุนให้องค์กรปกครองส่วนท้องถิ่นบริหารจัดการของเสียอันตรายจากชุมชนได้อย่างมีประสิทธิภาพ ตั้งแต่ต้นทาง กลางทาง และปลายทาง หน่วยงานที่เกี่ยวข้องสนับสนุนองค์กรปกครองส่วนท้องถิ่น ดังนี้

- 1) กรมควบคุมมลพิษ ได้ประสานหารือกับกรมส่งเสริมการปกครองท้องถิ่น ในการพิจารณา กฎระเบียบที่เกี่ยวข้องกับการบริหารจัดการขยะและของเสียอันตราย เพื่อปรับปรุงแนวทางการดำเนินงาน เพื่อไม่ให้เป็นอุปสรรคในการดำเนินงานขององค์กรปกครองส่วนท้องถิ่น
- 2) ผลักดันการออกพระราชบัญญัติจัดการซากผลิตภัณฑ์เครื่องใช้ไฟฟ้าและอุปกรณ์อิเล็กทรอนิกส์ ซึ่งขณะนี้อยู่ระหว่างการเสนอคณะกรรมการพัฒนากฎหมายกระทรวงทรัพยากรธรรมชาติและสิ่งแวดล้อม และเสนอรัฐมนตรีว่าการกระทรวงทรัพยากรธรรมชาติและสิ่งแวดล้อม เพื่อพิจารณาเสนอคณะรัฐมนตรีต่อไป
- 3) ควรมีกลไกในการจัดการซากผลิตภัณฑ์ฯ อย่างเป็นระบบ ดังนั้น หน่วยงานที่เกี่ยวข้องทุกภาคส่วน ประกอบด้วย ผู้ผลิต ผู้นำเข้า ผู้จัดจำหน่าย ผู้บริโภค และองค์กรปกครองส่วนท้องถิ่น ควรบูรณาการการดำเนินงาน ร่วมกันเพื่อให้เกิดการบริหารจัดการซากผลิตภัณฑ์ฯ ที่เป็นมิตรต่อสิ่งแวดล้อม
- 4) ควรผลักดันให้เกิดกระบวนการแลกเปลี่ยนเรียนรู้ในการดำเนินงานด้านการจัดการของเสียอันตราย จากชุมชนของพื้นที่ร่วมกัน โดยอาศัยความร่วมมือของทุกภาคส่วน เพื่อเป็นการสร้างภาคีเครือข่ายของจังหวัด
- 5) หน่วยงานที่เกี่ยวข้องควรสร้างแรงจูงใจให้ภาคประชาชน และประชาสัมพันธ้อย่างต่อเนื่อง เพื่อให้เกิด การปรับเปลี่ยนพฤติกรรมและลดปริมาณการเกิดซากผลิตภัณฑ์ฯ

6) หน่วยงานที่เกี่ยวข้องควรสนับสนุนให้เกิดการพัฒนานวัตกรรม และงานวิจัยในระดับชุมชน เพื่อนำมาประยุกต์ใช้ในพื้นที่ โดยเน้นให้ขยะเกิดมูลค่าและราคาตามกลไกการตลาด เพื่อลดปริมาณขยะมูลฝอย และของเสียอันตรายจากชุมชนที่จะกำจัดให้เหลือน้อยที่สุด

7) ควรพิจารณากำหนดกลไกส่งเสริมและสนับสนุนการเพิ่มศักยภาพในการดำเนินงานขององค์กรปกครองส่วนท้องถิ่นในจังหวัด โดยการประชาสัมพันธ์และสื่อสารผ่านสื่ออิเล็กทรอนิกส์ในการแจ้งข้อมูลข่าวสาร การดำเนินการแก้ไขปัญหา รวมถึงการรายงานข้อมูลการเก็บรวบรวมของเสียอันตรายจากชุมชนของจังหวัด



ส่วนที่ 4 กฎหมายที่เกี่ยวข้องกับการจัดการของเสียอันตราย



ปัจจุบันกฎหมายที่เกี่ยวข้องกับการจัดการมูลฝอยในประเทศไทย ประกอบด้วย พระราชบัญญัติการสาธารณสุข พระราชบัญญัติส่งเสริมและรักษาคุณภาพสิ่งแวดล้อมแห่งชาติ พระราชบัญญัติวัตถุอันตราย พระราชบัญญัติโรงงาน พระราชบัญญัติรักษาความสะอาดและความเป็นระเบียบเรียบร้อยของบ้านเมือง และประกาศกระทรวงมหาดไทย เรื่อง การจัดการมูลฝอย พ.ศ. 2560

การนำกฎหมายที่เกี่ยวข้องมาบังคับใช้ในการจัดการของเสียอันตรายให้พิจารณาจากประเภทแหล่งกำเนิดของของเสียอันตราย อาทิ การจัดการของเสียอันตรายจากโรงงานอุตสาหกรรม ต้องดำเนินการภายใต้พระราชบัญญัติโรงงาน พระราชบัญญัติวัตถุอันตราย และพระราชบัญญัติการนิคมแห่งประเทศไทย การจัดการกากกัมมันตรังสี ต้องดำเนินการภายใต้พระราชบัญญัติวัตถุอันตราย และพระราชบัญญัติพลังงานนิวเคลียร์เพื่อสันติ

กฎหมายที่เกี่ยวข้องกับการจัดการของเสียอันตรายจากชุมชนที่รวบรวมไว้นี้ จะทำให้เจ้าหน้าที่ผู้ปฏิบัติงานภาคสนาม ราชการส่วนท้องถิ่น รวมทั้งผู้ที่เกี่ยวข้องนำไปใช้ในการปฏิบัติงานด้านการจัดการของเสียอันตรายจากชุมชน ซากผลิตภัณฑ์เครื่องใช้ไฟฟ้าและอุปกรณ์อิเล็กทรอนิกส์ ตั้งแต่การเตรียมความพร้อม การแยกทิ้ง การเก็บรวบรวม การขนส่งเพื่อนำไปบำบัดและกำจัดด้วยวิธีการที่เหมาะสมและถูกต้องตามหลักวิชาการ โดยมีรายละเอียดดังนี้

1. พระราชบัญญัติการสาธารณสุข พ.ศ. 2535 และที่แก้ไขเพิ่มเติม (ฉบับที่ 2) พ.ศ. 2550 และ (ฉบับที่ 3) พ.ศ. 2560

มาตรา 4 “มูลฝอย” หมายความว่า เศษกระดาษ เศษผ้า เศษอาหาร เศษสินค้า เศษวัตถุ ถุงพลาสติก ภาชนะที่ใส่อาหาร เถ้า มูลสัตว์ ซากสัตว์ หรือสิ่งอื่นใดที่เก็บกวาดจากถนน ตลาด ที่เลี้ยงสัตว์ หรือที่อื่น และหมายความรวมถึงมูลฝอยติดเชื้อ มูลฝอยที่เป็นพิษหรืออันตรายจากชุมชน

มาตรา 18 การเก็บ ขน หรือกำจัดสิ่งปฏิกูลหรือมูลฝอยในเขตราชการส่วนท้องถิ่นใดให้เป็นอำนาจของราชการส่วนท้องถิ่นนั้น

ในการดำเนินการตามวรรคหนึ่ง ราชการส่วนท้องถิ่นอาจร่วมกับหน่วยงานของรัฐ หรือราชการส่วนท้องถิ่นอื่นดำเนินการภายใต้ข้อตกลงร่วมกันก็ได้ แต่ในกรณีจำเป็นเพื่อประโยชน์สาธารณะโดยส่วนรวม รัฐมนตรีมีอำนาจออกกฎกระทรวงโดยคำแนะนำของคณะกรรมการกำหนดหลักเกณฑ์ วิธีการ และเงื่อนไขในการดำเนินการร่วมกันได้

ในกรณีที่มีเหตุอันสมควร ราชการส่วนท้องถิ่นอาจมอบให้บุคคลใดดำเนินการตามวรรคหนึ่งแทน ภายใต้การควบคุมดูแลของราชการส่วนท้องถิ่น หรืออาจอนุญาตให้บุคคลใดเป็นผู้ดำเนินกิจการรับทำการเก็บ ขน หรือกำจัดสิ่งปฏิกูลหรือมูลฝอยตามมาตรา 19 ก็ได้

บทบัญญัติตามมาตรา 19 นี้ให้ใช้บังคับกับการจัดการของเสียอันตรายตามกฎหมายว่าด้วยโรงงาน แต่ให้ผู้ดำเนินกิจการโรงงานที่มีของเสียอันตราย และผู้ดำเนินกิจการรับทำการเก็บ ขน หรือกำจัดของเสียอันตรายดังกล่าว แจ้งการดำเนินกิจการเป็นหนังสือต่อเจ้าพนักงานท้องถิ่น

มาตรา 19 ห้ามมิให้ผู้ใดดำเนินกิจการรับทำการเก็บ ขน หรือกำจัดสิ่งปฏิกูลหรือมูลฝอยโดยทำเป็นธุรกิจหรือโดยได้รับประโยชน์ตอบแทนด้วยการคิดค่าบริการ เว้นแต่จะได้รับใบอนุญาตจากเจ้าพนักงานท้องถิ่น

มาตรา 20 เพื่อประโยชน์ในการรักษาความสะอาดและการจัดระเบียบในการเก็บ ขน และกำจัดสิ่งปฏิกูลหรือมูลฝอย ให้ราชการส่วนท้องถิ่นมีอำนาจออกข้อกำหนดของท้องถิ่น ดังต่อไปนี้

(1) ห้ามการถ่าย เท ทิ้ง หรือทำให้มีขึ้นในที่หรือทางสาธารณะซึ่งสิ่งปฏิกูล หรือมูลฝอย นอกจากในที่ที่ราชการส่วนท้องถิ่นจัดไว้ให้

(2) กำหนดให้มีที่รองรับสิ่งปฏิกูลหรือมูลฝอยตามที่หรือทางสาธารณะและสถานที่เอกชน

(3) กำหนดวิธีการเก็บ ขน และกำจัดสิ่งปฏิกูลหรือมูลฝอยหรือให้เจ้าของหรือผู้ครอบครองอาคารหรือสถานที่ใด ๆ ปฏิบัติให้ถูกต้องด้วยสุลักษณะตามสภาพหรือลักษณะการใช้อาคารหรือสถานที่นั้น ๆ

(4) กำหนดอัตราค่าธรรมเนียมในการให้บริการของราชการส่วนท้องถิ่น หรือบุคคลอื่นที่ราชการส่วนท้องถิ่นมอบให้ดำเนินการแทน ในการเก็บ ขน หรือกำจัดสิ่งปฏิกูลหรือมูลฝอยไม่เกินอัตราที่กำหนดในกฎกระทรวง ทั้งนี้ การจะกำหนดอัตราค่าธรรมเนียมการกำจัดสิ่งปฏิกูลหรือมูลฝอยราชการส่วนท้องถิ่นนั้น จะต้องดำเนินการให้ถูกต้องด้วยสุลักษณะตามที่กำหนดในกฎกระทรวง

(5) กำหนดหลักเกณฑ์ วิธีการ และเงื่อนไขในการเก็บ ขน และกำจัดสิ่งปฏิกูลหรือมูลฝอย เพื่อให้ผู้รับใบอนุญาตตามมาตรา 19 ปฏิบัติ ตลอดจนกำหนดอัตราค่าบริการขั้นสูงตามลักษณะการให้บริการที่ผู้รับใบอนุญาตตามมาตรา 19 จะพึงเรียกเก็บได้

(6) กำหนดการอื่นใดที่จำเป็นเพื่อให้ถูกต้องด้วยสุลักษณะ

2. กฎกระทรวงการจัดการมูลฝอยที่เป็นพิษหรืออันตรายจากชุมชน พ.ศ. 2563

หมวด 1 บททั่วไป

ข้อ 2 “มูลฝอยที่เป็นพิษหรืออันตรายจากชุมชน” หมายความว่า มูลฝอยที่เป็นพิษหรืออันตรายที่เกิดจากกิจกรรมต่าง ๆ ในชุมชน ที่เป็นวัตถุหรือปนเปื้อนสารที่มีคุณสมบัติเป็นสารพิษ สารไวไฟ สารออกซิไดซ์ สารเปอร์ออกไซด์ สารระคายเคือง สารกัดกร่อน สารที่เกิดปฏิกิริยาได้ง่าย สารที่เกิดระเบิดได้ สารที่ทำให้เกิดการเปลี่ยนแปลงทางพันธุกรรม สารหรือสิ่งอื่นใดที่อาจก่อหรือมีแนวโน้มที่จะทำให้เกิดอันตรายแก่บุคคล สัตว์ พืช ทรัพย์สิน หรือสิ่งแวดล้อม แต่ไม่หมายความรวมถึงมูลฝอยทั่วไป มูลฝอยติดเชื้อ กากกัมมันตรังสี และของเสียอันตรายตามกฎหมายว่าด้วยโรงงาน

ข้อ 4 ให้หน่วยงานหรือบุคคลดังต่อไปนี้ดำเนินการเก็บ ขน หรือกำจัดมูลฝอยที่เป็นพิษหรืออันตรายจากชุมชนให้เป็นไปตามหลักเกณฑ์ วิธีการ และเงื่อนไขที่กำหนดในกฎกระทรวงนี้

(1) ราชการส่วนท้องถิ่น

(2) ราชการส่วนท้องถิ่นร่วมกับหน่วยงานของรัฐหรือราชการส่วนท้องถิ่นอื่นที่ดำเนินการภายใต้ข้อตกลงร่วมกันตามมาตรา 18 วรรคสอง

(3) บุคคลซึ่งราชการส่วนท้องถิ่นมอบให้ดำเนินการเก็บ ขน หรือกำจัดมูลฝอยที่เป็นพิษ หรืออันตรายจากชุมชนภายใต้การควบคุมดูแลของราชการส่วนท้องถิ่นตามมาตรา 18 วรรคสาม

(4) บุคคลซึ่งได้รับใบอนุญาตจากเจ้าพนักงานท้องถิ่นให้ดำเนินกิจการรับทำการเก็บ ขน หรือกำจัดมูลฝอยที่เป็นพิษหรืออันตรายจากชุมชนโดยทำเป็นธุรกิจหรือโดยได้รับประโยชน์ตอบแทนด้วยการคิดค่าบริการตามมาตรา 19

ข้อ 5 หน่วยงานหรือบุคคลตามข้อ 4 ต้องจัดให้มีเจ้าหน้าที่ผู้รับผิดชอบ เพื่อควบคุมการเก็บ ขน หรือกำจัดมูลฝอยที่เป็นพิษหรืออันตรายจากชุมชน

ข้อ 6 หน่วยงานหรือบุคคลตามข้อ 4 ต้องจัดให้มีผู้ปฏิบัติงานซึ่งผ่านการฝึกอบรมการจัดการมูลฝอยที่เป็นพิษหรืออันตรายจากชุมชนอย่างปลอดภัยตามหลักสูตรและระยะเวลาที่รัฐมนตรีกำหนดโดยประกาศในราชกิจจานุเบกษา เพื่อปฏิบัติหน้าที่เก็บ ขน หรือกำจัดมูลฝอยที่เป็นพิษหรืออันตรายจากชุมชน

ในการปฏิบัติหน้าที่ของผู้ปฏิบัติงานตามวรรคหนึ่ง ให้หน่วยงานหรือบุคคลตามข้อ 4 และเจ้าหน้าที่ผู้รับผิดชอบตามข้อ 5 ควบคุมให้ผู้ปฏิบัติงานดังกล่าวปฏิบัติตามหลักเกณฑ์และสุลักษณะ

หมวด 2 การเก็บมูลฝอยที่เป็นพิษหรืออันตรายจากชุมชน

ข้อ 8 เพื่อประโยชน์ในการเก็บมูลฝอย ให้ผู้ซึ่งก่อให้เกิดมูลฝอยที่เป็นพิษหรืออันตรายจากชุมชนคัดแยกมูลฝอยที่เป็นพิษหรืออันตรายจากชุมชนออกจากมูลฝอยทั่วไปและมูลฝอยติดเชื้อ ตามประเภท ดังต่อไปนี้

(1) หลอดไฟ

(2) ถ่านไฟฉายและแบตเตอรี่

(3) ภาชนะบรรจุสารเคมี และให้รวมถึงกระป๋องสเปรย์ กระป๋องสารกำจัดศัตรูพืช กระป๋องสี ขวดน้ำยาล้างห้องน้ำ ตลับหมึกพิมพ์ ภาชนะบรรจุน้ำมันปิโตรเลียม หรือภาชนะบรรจุผลิตภัณฑ์ป้องกันหรือกำจัดแมลงและสัตว์ฟันแทะในบ้านเรือน

(4) ยาและเวชภัณฑ์ตามที่รัฐมนตรีกำหนดโดยประกาศในราชกิจจานุเบกษา

(5) ผลิตภัณฑ์เครื่องใช้ไฟฟ้าและอุปกรณ์อิเล็กทรอนิกส์

(6) มูลฝอยที่เป็นพิษหรืออันตรายจากชุมชนประเภทอื่นตามที่รัฐมนตรีกำหนดโดยประกาศในราชกิจจานุเบกษา

ข้อ 13 สถานที่พักรวมมูลฝอยที่เป็นพิษหรืออันตรายจากชุมชน ต้องเป็นไปตามหลักเกณฑ์และมีลักษณะ ดังต่อไปนี้

(1) เป็นอาคารหรือห้องแยกเป็นสัดส่วนเฉพาะที่สามารถรองรับปริมาณมูลฝอยที่เป็นพิษหรืออันตรายจากชุมชนที่เกิดขึ้นตามประเภทที่กำหนดในข้อ 8 และปิดมิดชิด

(2) มีพื้นคอนกรีตหรือมีพื้นที่น้ำซึมผ่านไม่ได้ มีผนังเรียบ ทำความสะอาดง่าย สามารถป้องกันแดดและฝนและการหกั่วไหลของมูลฝอยที่เป็นพิษหรืออันตรายจากชุมชน และมีการระบายอากาศที่เหมาะสม

(3) มีข้อความว่า “สถานที่พักรวมมูลฝอยที่เป็นพิษหรืออันตรายจากชุมชน” หรือข้อความที่ทำให้เข้าใจได้ว่าเป็นสถานที่พักรวมมูลฝอยที่เป็นพิษหรืออันตรายจากชุมชนไว้ที่หน้าอาคารหรือหน้าห้องนั้น และมีขนาดและสีของข้อความที่สามารถมองเห็นได้ชัดเจน

หมวด 3 การขนมูลฝอยที่เป็นพิษหรืออันตรายจากชุมชน

ข้อ 16 หน่วยงานหรือบุคคลตามข้อ 4 ต้องดำเนินการเก็บและขนมูลฝอยที่เป็นพิษหรืออันตรายจากชุมชน ตามหลักเกณฑ์และสุขลักษณะ ดังต่อไปนี้

(1) แยกเก็บและขนมูลฝอยที่เป็นพิษหรืออันตรายจากชุมชนตามประเภทที่กำหนดในข้อ 8 และตามกำหนดวันในการเก็บและขน ทั้งนี้ ตามที่ราชการส่วนท้องถิ่นกำหนด

(2) จัดให้มีมาตรการควบคุมการขนมูลฝอยที่เป็นพิษหรืออันตรายจากชุมชน เพื่อป้องกันการลักลอบทิ้งมูลฝอยที่เป็นพิษหรืออันตรายจากชุมชน การแตกหักของมูลฝอยที่เป็นพิษหรืออันตรายจากชุมชน และการรั่วไหลของสารเคมีที่ออกมาจากมูลฝอยที่เป็นพิษหรืออันตรายจากชุมชน ทั้งนี้ ตามที่รัฐมนตรีกำหนดโดยประกาศในราชกิจจานุเบกษา

(3) ใช้ยานพาหนะขนมูลฝอยที่เป็นพิษหรืออันตรายจากชุมชนที่มีลักษณะตามที่กำหนดในข้อ 17 และต้องดูแลยานพาหนะดังกล่าว ให้เป็นไปตามหลักเกณฑ์และสุขลักษณะ

หมวด 4 การกำจัดมูลฝอยที่เป็นพิษหรืออันตรายจากชุมชน

ข้อ 18 หน่วยงานหรือบุคคลตามข้อ 4 ต้องดำเนินการกำจัดมูลฝอยที่เป็นพิษหรืออันตรายจากชุมชนตามหลักเกณฑ์และสุขลักษณะ ดังต่อไปนี้

(1) จัดให้มีสถานที่พักรวมมูลฝอยตามข้อ 13 โดยมีขนาดที่เพียงพอในการรองรับปริมาณมูลฝอยที่เป็นพิษหรืออันตรายจากชุมชนที่จะรอการกำจัด

ข้อ 20 การกำจัดมูลฝอยที่เป็นพิษหรืออันตรายจากชุมชน ให้ดำเนินการตามวิธีหนึ่งวิธีใด ดังต่อไปนี้

(1) การฝังกลบอย่างปลอดภัย

(2) การเผาในเตาเผา

(3) วิธีอื่นตามที่รัฐมนตรีกำหนดโดยประกาศในราชกิจจานุเบกษา

3. พระราชบัญญัติส่งเสริมและรักษาคุณภาพสิ่งแวดล้อมแห่งชาติ พ.ศ. 2535

ส่วนที่ 6 มลพิษอื่นและของเสียอันตราย

มาตรา 78 การเก็บรวบรวม การขนส่ง และการจัดการด้วยประการใด ๆ เพื่อบำบัดและขจัดขยะมูลฝอยและของเสียอื่นที่อยู่ในสภาพของแข็งฯ ให้เป็นไปตามกฎหมายว่าด้วยการนั้น

มาตรา 79 ในกรณีที่ไม่มีกฎหมายใดบัญญัติไว้โดยเฉพาะ ให้รัฐมนตรีโดยคำแนะนำของคณะกรรมการควบคุมมลพิษ มีอำนาจออกกฎกระทรวงกำหนดชนิดและประเภทของของเสียอันตรายที่เกิดจากการผลิต การใช้สารเคมี หรือวัตถุอันตรายในกระบวนการผลิตทางอุตสาหกรรม เกษตรกรรม การสาธารณสุขและกิจการอย่างอื่น ให้อยู่ในความควบคุม ในการนี้ ให้กำหนดหลักเกณฑ์ มาตรการและวิธีการเพื่อควบคุมการเก็บรวบรวมการรักษาความปลอดภัย การขนส่งเคลื่อนย้าย การนำเข้ามาในราชอาณาจักร การส่งออกไปนอกราชอาณาจักร และการจัดการ บำบัด และกำจัดของเสียอันตรายดังกล่าวด้วยวิธีการที่เหมาะสมและถูกต้องตามหลักวิชาที่เกี่ยวข้องด้วย

4. พระราชบัญญัติวัตถุอันตราย พ.ศ. 2535

มาตรา 3 วัตถุอันตราย หมายความว่า วัตถุดังต่อไปนี้ (1) วัตถุระเบิดได้ (2) วัตถุไวไฟ (3) วัตถุออกซิไดซ์และวัตถุเปอร์ออกไซด์ (4) วัตถุมีพิษ (5) วัตถุที่ทำให้เกิดโรค (6) วัตถุแก๊มมันตรังสี (7) วัตถุที่ก่อให้เกิดการเปลี่ยนแปลงทางพันธุกรรม (8) วัตถุกัดกร่อน (9) วัตถุที่ก่อให้เกิดการระคายเคือง และ (10) วัตถุอย่างอื่นไม่ว่าจะเป็นเคมีภัณฑ์หรือสิ่งอื่นใดที่อาจทำให้เกิดอันตรายแก่บุคคล สัตว์ พืช ทรัพย์สินหรือสิ่งแวดล้อม

มาตรา 18 วัตถุอันตรายแบ่งออกตามความจำเป็นแก่การควบคุม ดังนี้

(1) วัตถุอันตรายชนิดที่ 1 ได้แก่ วัตถุอันตรายที่การผลิต การนำเข้า การส่งออก หรือการมีไว้ในครอบครองต้องปฏิบัติตามหลักเกณฑ์และวิธีการที่กำหนด

(2) วัตถุอันตรายชนิดที่ 2 ได้แก่ วัตถุอันตรายที่การผลิต การนำเข้า การส่งออก หรือการมีไว้ในครอบครองต้องแจ้งให้พนักงานเจ้าหน้าที่ทราบก่อนและต้องปฏิบัติตามหลักเกณฑ์ และวิธีการที่กำหนดด้วย

(3) วัตถุอันตรายชนิดที่ 3 ได้แก่ วัตถุอันตรายที่การผลิต การนำเข้า การส่งออก หรือการมีไว้ในครอบครองต้องรับใบอนุญาต

(4) วัตถุอันตรายชนิดที่ 4 ได้แก่ วัตถุอันตรายที่ห้ามมิให้มีการผลิต การนำเข้า การส่งออก หรือการมีไว้ในครอบครอง

เพื่อประโยชน์แก่การป้องกันและระงับอันตรายที่อาจมีแก่บุคคล สัตว์ พืช ทรัพย์สินหรือสิ่งแวดล้อม ให้รัฐมนตรีว่าการกระทรวงอุตสาหกรรมโดยความเห็นของคณะกรรมการมีอำนาจประกาศ ในราชกิจจานุเบกษา ระบุชื่อหรือคุณสมบัติของวัตถุอันตราย ชนิดของวัตถุอันตราย กำหนดเวลาการใช้บังคับและหน่วยงานผู้รับผิดชอบในการควบคุมวัตถุอันตรายดังกล่าว

ภายใต้พระราชบัญญัติวัตถุอันตราย พ.ศ. 2535 มีประกาศที่เกี่ยวข้องกับการขนส่งวัตถุอันตราย ดังนี้

4.1 ประกาศกระทรวงอุตสาหกรรม เรื่อง การขนส่งวัตถุอันตรายทางบก พ.ศ. 2546

ข้อ 3 วัตถุอันตรายตามประกาศนี้ หมายความว่า วัตถุอันตรายที่กรมโรงงานอุตสาหกรรมรับผิดชอบตามประกาศกระทรวงอุตสาหกรรม ออกตามความในมาตรา 18 วรรคสอง

ข้อ 4 ให้ผู้ผลิต ผู้นำเข้า ผู้ส่งออก ผู้ขนส่ง ผู้ซื้บรถ ผู้รับ และผู้มีไว้ในครอบครองซึ่งวัตถุอันตราย ต้องปฏิบัติตามประกาศมติคณะกรรมการวัตถุอันตราย เรื่อง การขนส่งวัตถุอันตรายทางบก พ.ศ. 2545 ลงวันที่ 15 สิงหาคม 2545

4.2 ประกาศมติคณะกรรมการวัตถุอันตราย เรื่อง การขนส่งวัตถุอันตรายทางบก พ.ศ. 2545

ข้อ 2 ให้ผู้ผลิต ผู้นำเข้า ผู้ส่งออก ผู้ขนส่ง และผู้มีไว้ในครอบครอง ซึ่งวัตถุอันตรายต้องปฏิบัติตามข้อกำหนดการขนส่งวัตถุอันตรายในเรื่องดังต่อไปนี้

- (1) การจำแนกประเภทวัตถุอันตราย
- (2) บัญชีรายชื่อวัตถุอันตรายและข้อยกเว้นในเรื่องปริมาณจำกัด
- (3) ข้อกำหนดในการใช้บรรจุภัณฑ์และแท็งก์ที่ยึดและเคลื่อนย้ายได้
- (4) ขั้นตอนการขนส่งวัตถุอันตราย

(5) ข้อกำหนดในการผลิตและทดสอบบรรจุภัณฑ์ บรรจุภัณฑ์ IBCs (Intermediate Bulk Containers) บรรจุภัณฑ์ขนาดใหญ่และแท็งก์ที่ยกและเคลื่อนย้ายได้

(6) ข้อกำหนดเกี่ยวกับการประกอบการขนส่ง

(7) การฝึกอบรม

ข้อ 4 ให้ผู้ผลิต ผู้นำเข้า ผู้ส่งออก และผู้มีไว้ในครอบครอง ซึ่งวัตถุอันตรายที่จะขนส่งมีหน้าที่ดังต่อไปนี้

(1) จัดให้มีบรรจุภัณฑ์ แท็งก์ที่ยกและเคลื่อนย้ายได้ แท็งก์ติดตัง หรือหีบห่อบรรจุวัตถุอันตรายที่มั่นคงแข็งแรงอย่างเพียงพอต่อการเคลื่อนย้ายและขนส่ง

(2) ตรวจสอบความถูกต้องของแท็งก์ที่ยกและเคลื่อนย้ายได้ แท็งก์ติดตัง หรือหีบห่อบรรจุวัตถุอันตราย รวมทั้งฉลาก ป้าย หรือเครื่องหมายที่ติดบนแท็งก์หรือหีบห่อดังกล่าว

(3) ตรวจสอบความเหมาะสมของผู้ขนส่งและผู้ขับรถ รวมทั้งคุณสมบัติของผู้ขับรถ

(4) ตรวจสอบความถูกต้องของเอกสารกำกับ การขนส่งวัตถุอันตราย พร้อมทั้งลงลายมือชื่อในเอกสารนั้นเพื่อใช้ประกอบการขนส่ง

ข้อ 5 ก่อนการขนส่งทุกครั้ง ให้ผู้ขนส่งมีหน้าที่ ดังต่อไปนี้

(1) จัดให้มีเอกสารและอุปกรณ์ต่าง ๆ ที่เกี่ยวข้องกับความปลอดภัยหรืออุปกรณ์ระงับอุบัติเหตุไว้ประจำรถตามที่รัฐมนตรีผู้รับผิดชอบประกาศกำหนด

(2) จัดให้มีเอกสารแสดงความเป็นอันตราย ข้อปฏิบัติและคำแนะนำเกี่ยวกับวัตถุอันตราย

(3) จัดให้มีป้ายหรือเครื่องหมายแสดงการบรรทุกวัตถุอันตรายติดไว้กับตัวรถ

(4) จัดให้มีผู้ขับรถซึ่งมีคุณสมบัติตามที่กำหนดไว้ในข้อ 7 และจัดให้มีผู้ประจำรถตามที่รัฐมนตรีผู้รับผิดชอบประกาศกำหนด

(5) จัดให้ผู้ขับรถมีการพักผ่อนอย่างเพียงพอก่อนปฏิบัติงาน

ข้อ 6 ให้ผู้ขับรถมีหน้าที่ ดังต่อไปนี้

(1) ตรวจสอบความถูกต้องของบรรจุภัณฑ์ แท็งก์ที่ยกและเคลื่อนย้ายได้ แท็งก์ติดตัง หีบห่อบรรจุวัตถุอันตราย ฉลาก ป้าย หรือเครื่องหมาย

(2) ตรวจสอบความถูกต้องของการเคลื่อนย้ายวัตถุอันตรายในขณะนำขึ้นหรือนำลงจากรถ

(3) ตรวจสอบความถูกต้องของการจัดวาง การผูกมัด การติดตัง หรือการบรรทุกวัตถุอันตรายบนรถ

(4) ทำความเข้าใจเอกสารแสดงความเป็นอันตราย ข้อปฏิบัติและคำแนะนำเกี่ยวกับวัตถุอันตราย ก่อนทำการขนส่ง และเก็บเอกสารนั้นไว้ในห้องผู้ขับรถในที่สามารถนำมาใช้ได้สะดวก ทั้งนี้ ในกรณีบรรทุกวัตถุอันตรายหลายชนิดไปในรถคันเดียวกันต้องมีเอกสารดังกล่าวเกี่ยวกับวัตถุอันตรายแต่ละชนิดให้ครบถ้วน

(5) ตรวจสอบสภาพความพร้อมของรถก่อนการขนส่ง

(6) ใช้ความเร็วตามที่รัฐมนตรีผู้รับผิดชอบประกาศกำหนด

(7) ขับรถตามเวลาและใช้เส้นทางที่รัฐมนตรีผู้รับผิดชอบประกาศกำหนด

(8) ในกรณีจำเป็นต้องออกนอกเส้นทางหลักที่ใช้เพื่อถึงจุดหมายปลายทางให้หลีกเลี่ยงเส้นทางบางพื้นที่ เช่น อุโมงค์ เขตจราจรหรือชุมชนที่หนาแน่น เป็นต้น และให้แจ้งให้ผู้ขนส่งและเจ้าของวัตถุอันตรายทราบล่วงหน้าโดยมิชักช้าเท่าที่สามารถจะกระทำได้

(9) มีการพักผ่อนอย่างเพียงพอก่อนปฏิบัติงาน

(10) ไม่ขับรถในเวลาที่ร่างกายหรือจิตใจอ่อนความสามารถ

(11) พกใบอนุญาตขับรถและหนังสือรับรองของกรมการขนส่งทางบกให้ขับรถบรรทุกวัตถุอันตราย

(12) ตรวจสอบความถูกต้องของเอกสารกำกับการขนส่งวัตถุอันตราย พร้อมทั้งลงลายมือชื่อในเอกสารนั้น และมอบให้ผู้รับวัตถุอันตรายเมื่อถึงจุดหมายปลายทาง

ข้อ 7 ผู้ขับรถบรรทุกวัตถุอันตราย นอกจากจะเป็นผู้ที่ได้รับอนุญาตขับรถตามกฎหมายว่าด้วยรถยนต์และตามกฎหมายว่าด้วยการขนส่งทางบกแล้วแต่กรณี ยังต้องมีคุณสมบัติดังต่อไปนี้

(1) มีอายุไม่ต่ำกว่า 25 ปี

(2) ผ่านการศึกษาอบรม และทดสอบตามหลักสูตรที่กรมการขนส่งทางบกกำหนดโดยความเห็นชอบของคณะกรรมการวัตถุอันตราย

(4) ไม่เคยเป็นผู้กระทำความผิดเกี่ยวกับกฎหมายว่าด้วยยาเสพติดให้โทษ หรือมีประวัติว่าเป็นผู้ติดยาเสพติดให้โทษ

(6) ไม่มีประวัติที่ส่อไปในทางไม่น่าไว้วางใจในความรับผิดชอบให้ขับรถ

ข้อ 8 ให้ผู้รับวัตถุอันตรายจากการขนส่งมีหน้าที่ ดังต่อไปนี้

(1) ตรวจสอบสภาพของบรรจุภัณฑ์ แท็งก์ที่ยกและเคลื่อนย้ายได้ แท็งก์ติดตึ๊ง หีบห่อบรรจุวัตถุอันตราย ฉลาก ป้ายหรือเครื่องหมาย

(3) จัดให้มีสถานที่เก็บวัตถุอันตรายที่เหมาะสมและปลอดภัย

(4) ตรวจสอบความถูกต้องของเอกสารกำกับการขนส่งวัตถุอันตราย พร้อมทั้งลงลายมือชื่อในเอกสารนั้น

ข้อ 9 ในกรณีที่เกิดอุบัติเหตุในการขนส่งทำให้วัตถุอันตรายก่อหรืออาจก่อให้เกิดอันตรายต่อบุคคล สัตว์ พืช ทรัพย์สินและสิ่งแวดล้อมได้ ให้ผู้ขับรถบรรทุกวัตถุอันตราย ผู้ผลิต ผู้นำเข้า ผู้ส่งออก ผู้ขนส่ง และผู้มีไว้ในครอบครองซึ่งวัตถุอันตรายดังกล่าวที่พบเห็นหรือทราบเหตุ แล้วแต่กรณี มีหน้าที่แจ้งให้หน่วยงานผู้รับผิดชอบทราบโดยเร็วเพื่อเป็นข้อมูลในการเข้าช่วยเหลือ เคลื่อนย้าย บำบัด บรรเทา หรือจัดความเสียหาย ด้วยวิธีการที่ถูกต้อง

5. ประกาศกระทรวงอุตสาหกรรม เรื่อง ระบบเอกสารกำกับการขนส่งของเสียอันตราย พ.ศ. 2547

ข้อ 1 ในประกาศนี้

“วัตถุอันตราย” หมายความว่า ของเสียอันตรายที่อยู่ในความรับผิดชอบของกรมโรงงานอุตสาหกรรมตามประกาศกระทรวงอุตสาหกรรมออกตามความในพระราชบัญญัติวัตถุอันตราย พ.ศ. 2535

“เอกสารกำกับการขนส่งของเสียอันตราย” หมายความว่า เอกสารที่ออกให้ผู้ก่อกำเนิดของเสียอันตราย ผู้ขนส่งของเสียอันตราย และผู้เก็บรวบรวมบำบัดและกำจัดของเสียอันตรายเพื่อเป็นหลักฐานในการมอบหมายให้ขนส่งของเสียอันตรายที่อยู่ในความครอบครองของตนจากที่แห่งหนึ่งไปยังที่อีกแห่งหนึ่ง

ข้อ 6 เมื่อจะทำการขนส่งของเสียอันตราย ให้ผู้ก่อกำเนิดของเสียอันตรายจัดทำใบกำกับการขนส่งของเสียอันตราย ดังนี้

(1) กรอกข้อมูลลงในใบกำกับการขนส่งของเสียอันตราย ตามแบบกำกับการขนส่ง 02 ท้ายประกาศกระทรวงนี้

(2) ส่งมอบใบกำกับการขนส่งและคู่มือฉบับรวม 6 ฉบับ ให้ผู้ขนส่งของเสียอันตราย

(3) ดึงคู่มือใบกำกับการขนส่งของเสียอันตราย ลำดับที่ 2 และ 3 ออกจากต้นฉบับและคู่มืออื่น ๆ

(4) จัดเก็บคู่มือใบกำกับการขนส่งของเสียอันตราย ลำดับที่ 2 สำหรับให้กรมโรงงานอุตสาหกรรมตรวจสอบไว้อย่างน้อยสามปี นับแต่วันส่งมอบของเสียอันตรายให้ผู้ขนส่งของเสียอันตราย

ข้อ 7 ให้ผู้ขนส่งของเสียอันตรายตรวจสอบความถูกต้อง รายละเอียดในใบกำกับการขนส่งของเสียอันตรายที่ผู้ก่อกำเนิดของเสียอันตรายจัดทำ และกรอกรายละเอียดเกี่ยวกับผู้ขนส่งของเสียอันตรายลงในใบกำกับการขนส่งของเสียอันตราย หากเห็นว่ารายละเอียดดังกล่าวถูกต้องตรงตามที่ระบุไว้ ให้ลงนามในใบกำกับการขนส่งของเสียอันตรายทั้งหมด

ข้อ 10 การรับมอบของเสียอันตราย ให้ผู้เก็บรวบรวมบำบัดและกำจัดของเสียอันตรายดำเนินการ ดังต่อไปนี้

(1) ตรวจสอบต้นฉบับและคู่มือใบกำกับการขนส่งของเสียอันตรายในลำดับที่ 4 ลำดับที่ 5 และลำดับที่ 6 ให้ถูกต้องตรงกับของเสียอันตรายที่จะรับกำจัด หากเห็นว่ารายละเอียดในใบกำกับการขนส่งของเสียอันตรายถูกต้องครบถ้วนให้ลงลายมือชื่อผู้เก็บรวบรวมบำบัดและกำจัดของเสียอันตรายหรือผู้มีอำนาจกระทำการแทน ที่ตั้งของสถานที่รับกำจัด หมายเลขโทรศัพท์ที่สามารถติดต่อได้ ลงวันที่ เดือน ปีที่รับของเสียอันตรายในต้นฉบับใบกำกับการขนส่งของเสียอันตรายและคู่มือลำดับที่ 4 ลำดับที่ 5 และลำดับที่ 6

(2) ส่งคืนคู่มือใบกำกับการขนส่งของเสียอันตรายลำดับที่ 4 ให้ผู้ขนส่งของเสียอันตรายต้นฉบับส่งให้กรมโรงงานอุตสาหกรรม และคู่มือลำดับที่ 6 ส่งให้ผู้ก่อกำเนิดของเสียอันตรายภายในสิบห้าวันนับตั้งแต่วันได้รับมอบของเสียอันตรายไว้กำจัด

(3) กรณีรายชื่อและปริมาณของเสียอันตรายไม่ตรงกับรายการในใบกำกับการขนส่งของเสียอันตรายให้ผู้เก็บรวบรวมบำบัดและกำจัดของเสียอันตรายรับของเสียนั้นไว้ก่อนและแจ้งให้ผู้ก่อกำเนิดของเสียอันตรายทราบทันที โดยผู้ก่อกำเนิดของเสียอันตรายต้องรับผิดชอบค่าเสียหาย และค่าใช้จ่ายสำหรับการเก็บรวบรวมกากของเสียอันตรายในระหว่างการเจรจาต่อรอง ค่าใช้จ่ายส่วนที่เพิ่มสำหรับการบำบัดและกำจัดและค่าใช้จ่ายอื่นตามสมควร หากไม่สามารถหาข้อยุติได้ภายในสิบห้าวัน ให้ผู้เก็บรวบรวมบำบัดและกำจัดของเสียอันตรายแจ้งกรมโรงงานอุตสาหกรรมตามแบบกำกับการขนส่ง 04 ท้ายประกาศกระทรวงอุตสาหกรรมฉบับนี้

(4) จัดเก็บคู่มือใบกำกับการขนส่งของเสียอันตรายลำดับที่ 5 ไว้อย่างน้อยสามปี นับตั้งแต่วันได้รับมอบของเสียอันตรายไว้กำจัด

(5) แจ้งให้กรมโรงงานอุตสาหกรรมทราบภายในสิบห้าวัน นับแต่วันรับของเสียอันตรายไว้กำจัด กรณีผู้ก่อกำเนิดของเสียอันตรายส่งของเสียอันตรายไปกำจัดโดยไม่ได้จัดทำใบกำกับการขนส่งของเสียอันตรายตามแบบกำกับการขนส่ง 05 ท้ายประกาศกระทรวงอุตสาหกรรม

(6) ปฏิบัติตามคำแนะนำ หลักเกณฑ์วิธีการอื่นตามที่กรมโรงงานอุตสาหกรรมกำหนด

6. พระราชบัญญัติเทศบาล พ.ศ. 2496

ส่วนที่ 3 หน้าที่ของเทศบาล

มาตรา 50 มาตรา 53 และมาตรา 56 กำหนดหน้าที่ของเทศบาลตำบล เทศบาลเมือง และเทศบาลนคร ซึ่งครอบคลุมถึงการรักษาความสะอาดของถนนหรือทางเดินและที่สาธารณะ รวมทั้งการกำจัดมูลฝอยและสิ่งปฏิกูล

7. พระราชบัญญัติสภาตำบลและองค์การบริหารส่วนตำบล พ.ศ. 2537

อำนาจหน้าที่ของสภาตำบลและองค์การบริหารส่วนตำบล มาตรา 23 และ มาตรา 67 กำหนดอำนาจหน้าที่ของสภาตำบลและองค์การบริหารส่วนตำบลซึ่งครอบคลุมถึงการจัดให้มีและรักษาทางระบายน้ำ และรักษาความสะอาดของถนน ทางน้ำ ทางเดิน และที่สาธารณะรวมถึงการกำจัดมูลฝอยและสิ่งปฏิกูล

8. พระราชบัญญัติองค์การบริหารส่วนจังหวัด พ.ศ. 2540

หมวด 4 อำนาจหน้าที่ขององค์การบริหารส่วนจังหวัด

มาตรา 45 องค์การบริหารส่วนจังหวัดมีอำนาจหน้าที่ดำเนินกิจการภายในเขตองค์การบริหารส่วนจังหวัด ดังต่อไปนี้

(1) สนับสนุนสภาตำบลและราชการส่วนท้องถิ่นอื่นในการพัฒนาท้องถิ่น

(2) ประสานและให้ความร่วมมือในการปฏิบัติหน้าที่ของสภาตำบลและราชการส่วนท้องถิ่นอื่น

(8) จัดทำกิจการใด ๆ อันเป็นอำนาจหน้าที่ของราชการส่วนท้องถิ่นอื่นที่อยู่ในเขตองค์การบริหารส่วนจังหวัด และกิจการนั้นเป็นการสมควรให้ราชการส่วนท้องถิ่นอื่นร่วมกันดำเนินการหรือให้องค์การบริหารส่วนจังหวัดจัดทำ ทั้งนี้ ตามที่กำหนดในกฎกระทรวง

(9) จัดทำกิจการอื่นใดตามที่กำหนดไว้ในพระราชบัญญัตินี้หรือกฎหมายอื่นกำหนดให้เป็นอำนาจหน้าที่ขององค์การบริหารส่วนจังหวัด

มาตรา 46 องค์การบริหารส่วนจังหวัดอาจจัดทำกิจการใด ๆ อันเป็นอำนาจหน้าที่ของราชการส่วนท้องถิ่นอื่นหรือองค์การบริหารส่วนจังหวัดอื่นที่อยู่นอกเขตจังหวัดได้ เมื่อได้รับความยินยอมจากราชการส่วนท้องถิ่นอื่นหรือองค์การบริหารส่วนจังหวัดอื่นที่เกี่ยวข้อง ทั้งนี้ ตามหลักเกณฑ์ วิธีการ และเงื่อนไขที่กำหนดในกฎกระทรวง

มาตรา 48 องค์การบริหารส่วนจังหวัดอาจให้บริการแก่ประชาชน ส่วนราชการ หน่วยงานของรัฐ รัฐวิสาหกิจ หรือราชการส่วนท้องถิ่นอื่น โดยเรียกค่าบริการได้ โดยตราเป็นข้อบัญญัติ

มาตรา 49 องค์การบริหารส่วนจังหวัด อาจมอบให้เอกชนกระทำการซึ่งอยู่ในอำนาจหน้าที่ขององค์การบริหารส่วนจังหวัด และเรียกเก็บค่าธรรมเนียม ค่าบริการหรือค่าตอบแทนที่เกี่ยวข้องแทนองค์การบริหารส่วนจังหวัดได้ แต่ต้องได้รับความเห็นชอบจากสภาองค์การบริหารส่วนจังหวัด และผู้ว่าราชการจังหวัดเสียก่อน

หลักเกณฑ์ วิธีการ และเงื่อนไขในการให้กระทำการตามวรรคหนึ่ง ให้เป็นไปตามระเบียบที่กระทรวงมหาดไทยกำหนดสิทธิในการกระทำการตามวรรคหนึ่ง เป็นสิทธิเฉพาะตัวจะโอนไปไม่ได้

9. พระราชบัญญัติกำหนดแผนและขั้นตอนการกระจายอำนาจให้องค์กรปกครองส่วนท้องถิ่น พ.ศ. 2542

หมวด 2 การกำหนดอำนาจและหน้าที่ในการจัดระบบการบริการสาธารณะ

มาตรา 16 ให้เทศบาล เมืองพัทยา และองค์การบริหารส่วนตำบล มีอำนาจและหน้าที่ในการจัดระบบการบริการสาธารณะเพื่อประโยชน์ของประชาชนในท้องถิ่นของตนเอง ดังนี้

(18) การกำจัดมูลฝอย สิ่งปฏิกูล และน้ำเสีย

มาตรา 17 ภายใต้บังคับมาตรา 16 ให้องค์การบริหารส่วนจังหวัด มีอำนาจและหน้าที่ในการจัดระบบบริการสาธารณะเพื่อประโยชน์ของประชาชนในท้องถิ่นของตนเอง ดังนี้

(2) การสนับสนุนองค์กรปกครองส่วนท้องถิ่นอื่นในการพัฒนาท้องถิ่น

(3) การประสานและให้ความร่วมมือในการปฏิบัติหน้าที่ขององค์กรปกครองส่วนท้องถิ่นอื่น

(11) การกำจัดมูลฝอยและสิ่งปฏิกูลรวม

(12) การจัดการสิ่งแวดล้อมและมลพิษต่าง ๆ

(24) การจัดทำกิจการใดอันเป็นอำนาจหน้าที่ขององค์กรปกครองส่วนท้องถิ่นอื่นที่อยู่ในเขตและกิจการนั้นเป็นการสมควรให้องค์กรปกครองส่วนท้องถิ่นอื่นร่วมกันดำเนินการหรือให้องค์การบริหารส่วนจังหวัดจัดทำ ทั้งนี้ ตามที่คณะกรรมการประกาศกำหนด

10. พระราชบัญญัติรักษาความสะอาดและความเป็นระเบียบเรียบร้อยของบ้านเมือง พ.ศ. 2535 และที่แก้ไขเพิ่มเติม (ฉบับที่ 2) พ.ศ. 2560

มาตรา 4 ในพระราชบัญญัตินี้

ที่สาธารณะ หมายความว่า สาธารณสมบัติของแผ่นดินนอกจากที่รกร้างว่างเปล่า และหมายความรวมถึงถนนและทางน้ำด้วย

สิ่งปฏิกูล หมายความว่า อุจจาระ หรือปัสสาวะ รวมตลอดถึงวัตถุอื่นใดซึ่งเป็นของโสโครกหรือมีกลิ่นเหม็น

มูลฝอย หมายความว่า เศษกระดาษ เศษผ้า เศษอาหาร เศษสินค้า ถุงพลาสติก ภาชนะที่ใส่อาหารเก่า มูลสัตว์ หรือซากสัตว์ รวมตลอดถึงสิ่งอื่นใดที่เก็บกวาดจากถนน ตลาด ที่เลี้ยงสัตว์ หรือที่อื่น

หมวด 3 การห้ามทิ้งสิ่งปฏิกูลมูลฝอยในที่สาธารณะและสถานสาธารณะ

มาตรา 32 ห้ามมิให้ผู้ใด

(1) ทิ้งสิ่งปฏิกูลหรือมูลฝอยลงบนที่สาธารณะ

(2) ปล่อยปละละเลยให้มีสิ่งปฏิกูลหรือมูลฝอยในที่ดินของตนในสภาพที่ประชาชนอาจเห็นได้

หมวด 3/1 การจัดการสิ่งปฏิกูลและมูลฝอย

มาตรา 34/1 การเก็บ ขน และกำจัดสิ่งปฏิกูลและมูลฝอยในเขตพื้นที่ของราชการส่วนท้องถิ่นใด ให้เป็นหน้าที่และอำนาจของราชการส่วนท้องถิ่นนั้น แต่ไม่รวมถึงองค์การบริหารส่วนจังหวัด

ในการดำเนินการตามวรรคหนึ่ง ราชการส่วนท้องถิ่นจะมอบหมายให้หน่วยงานของรัฐ หรือราชการส่วนท้องถิ่นอื่น รวมทั้งองค์การบริหารส่วนจังหวัดหรือเอกชนเป็นผู้ดำเนินการหรือทำร่วมกับราชการส่วนท้องถิ่นก็ได้ ตามหลักเกณฑ์ วิธีการ และเงื่อนไขที่กระทรวงมหาดไทยกำหนดโดยประกาศในราชกิจจานุเบกษา ทั้งนี้

การมอบให้เอกชนดำเนินการหรือร่วมดำเนินการดังกล่าว มิให้ถือว่าเป็นการร่วมลงทุนตามกฎหมายว่าด้วยการให้เอกชนร่วมลงทุนในกิจการของรัฐ แต่หลักเกณฑ์ วิธีการ และเงื่อนไขที่กระทรวงมหาดไทยกำหนดดังกล่าว ต้องคำนึงถึงหลักเกณฑ์ตามกฎหมายว่าด้วยการให้เอกชนร่วมลงทุนในกิจการของรัฐประกอบด้วย

11. ประกาศกระทรวงมหาดไทย เรื่อง การจัดการมูลฝอย พ.ศ. 2560

หมวด 2 การเก็บ ขน และกำจัดมูลฝอย

ส่วนที่ 2 การเก็บและขนมูลฝอย

ข้อ 7 ให้ราชการส่วนท้องถิ่นจัดให้มีภาชนะรองรับมูลฝอยไว้ในที่สาธารณะและสถานสาธารณะให้เพียงพอและเหมาะสมกับประเภท ปริมาณมูลฝอย และกิจกรรมในสถานที่นั้น โดยอย่างน้อยต้องมีภาชนะรองรับมูลฝอยทั่วไปและมูลฝอยที่เป็นพิษหรืออันตรายจากชุมชน

ราชการส่วนท้องถิ่นต้องจัดให้เจ้าของหรือผู้ครอบครองสถานที่เอกชนที่เปิดให้ประชาชนเข้าไปได้จัดให้มีภาชนะรองรับมูลฝอยตามวรรคหนึ่ง

ข้อ 10 การเก็บและขนมูลฝอยให้บรรจุไว้ในอุปกรณ์หรือยานพาหนะซึ่งกันน้ำและปิดอย่างมิดชิดรวมทั้งจัดการป้องกันไม่ให้มูลฝอย น้ำ หรือสิ่งอื่นอันเกิดจากมูลฝอยตกหล่นรั่วไหลออกจากอุปกรณ์หรือยานพาหนะนั้น และต้องดำเนินการอย่างรวดเร็ว โดยระมัดระวังไม่ให้เกิดผลกระทบต่ออาการ สุขภาพอนามัย หรือคุณภาพชีวิตของประชาชน

หมวด 3 การมอบหมายให้เก็บ ขน หรือกำจัดมูลฝอย

ส่วนที่ 1 การมอบหมายหน่วยงานของรัฐหรือราชการส่วนท้องถิ่นอื่น เก็บ ขน หรือกำจัดมูลฝอย

ข้อ 13 ในกรณีที่ราชการส่วนท้องถิ่นร่วมดำเนินการกับหน่วยงานของรัฐหรือราชการส่วนท้องถิ่นอื่นจะเป็นประโยชน์แก่ประชาชนในท้องถิ่นมากกว่าการที่ราชการส่วนท้องถิ่นจะดำเนินการเอง ราชการส่วนท้องถิ่นอาจร่วมกับหน่วยงานของรัฐ หรือราชการส่วนท้องถิ่นอื่น ในการดำเนินการเก็บ ขน หรือกำจัดมูลฝอย โดยให้ปฏิบัติตามแนวทางในประกาศคณะกรรมการการกระจายอำนาจให้แก่องค์กรปกครองส่วนท้องถิ่นว่าด้วยการทำความตกลงร่วมมือกันจัดทำบริการสาธารณะขององค์กรปกครองส่วนท้องถิ่น

กรณีราชการส่วนท้องถิ่นมอบหมายหน่วยงานของรัฐหรือราชการส่วนท้องถิ่นอื่นจะเป็นประโยชน์แก่ประชาชนในท้องถิ่นมากกว่าการที่ราชการส่วนท้องถิ่นจะดำเนินการเอง ราชการส่วนท้องถิ่นอาจมอบหมายให้หน่วยงานของรัฐหรือราชการส่วนท้องถิ่นอื่น ในการดำเนินการเก็บ ขน หรือกำจัดมูลฝอย โดยให้ปฏิบัติตามแนวทางในประกาศคณะกรรมการการกระจายอำนาจให้แก่องค์กรปกครองส่วนท้องถิ่นว่าด้วยการทำความตกลงร่วมมือกันจัดทำบริการสาธารณะขององค์กรปกครองส่วนท้องถิ่น โดยอนุโลม

ข้อ 14 เพื่อให้มีระบบจัดการและกำจัดมูลฝอยที่มีประสิทธิภาพ เป็นมิตรต่อสิ่งแวดล้อม และสามารถนำไปใช้ให้เกิดประโยชน์ด้านอื่น ๆ ได้ ในการดำเนินการของราชการท้องถิ่นตามข้อ 13 ให้คณะกรรมการจังหวัด หรือคณะกรรมการกลาง แล้วแต่กรณี มีหน้าที่แนะนำและกำกับราชการส่วนท้องถิ่นในการรวมกลุ่มของราชการส่วนท้องถิ่นภายในจังหวัด ทั้งนี้ ตามแนวทางที่กระทรวงมหาดไทยกำหนด

กรณีราชการส่วนท้องถิ่นไม่อาจดำเนินการตามวรรคหนึ่งได้ หรือกรณีมีการดำเนินการข้ามเขตจังหวัดให้ราชการส่วนท้องถิ่น โดยคำแนะนำของคณะกรรมการจังหวัด หรือคณะกรรมการกลาง แล้วแต่กรณี

ขอทำความเข้าใจกับรัฐมนตรีว่าการกระทรวงมหาดไทยหรือผู้ที่รัฐมนตรีว่าการกระทรวงมหาดไทยมอบหมาย ก่อนดำเนินการ

ส่วนที่ 2 การมอบหมายเอกชนเก็บ ขน หรือกำจัดมูลฝอย

ข้อ 15 ราชการส่วนท้องถิ่นอาจมอบหมายให้เอกชนดำเนินการหรือร่วมดำเนินการเก็บ ขน หรือกำจัดมูลฝอย หากจะเป็นประโยชน์แก่ประชาชนในท้องถิ่นมากกว่าการที่ราชการส่วนท้องถิ่นจะดำเนินการเอง

ข้อ 16 การมอบหมายให้เอกชนดำเนินการหรือร่วมดำเนินการเก็บหรือขนมูลฝอยให้ดำเนินการ ตามกฎหมายว่าด้วยการจัดซื้อจัดจ้างและการบริหารพัสดุภาครัฐ

12. ประกาศกรมควบคุมมลพิษ เรื่อง แนวทางการบริหารจัดการมูลฝอยที่เป็นพิษหรืออันตราย จากชุมชนสำหรับองค์กรปกครองส่วนท้องถิ่น พ.ศ. 2565

กำหนดแนวทางการบริหารจัดการมูลฝอยที่เป็นพิษหรืออันตรายจากชุมชน เพื่อให้องค์กรปกครอง ส่วนท้องถิ่น นำไปใช้เป็นแนวทางในการบริหารจัดการให้เป็นไปอย่างเหมาะสมและมีประสิทธิภาพ ตั้งแต่การเตรียม ความพร้อม การแยกทิ้ง การเก็บรวบรวม การขนส่ง เพื่อนำไปบำบัดและกำจัดอย่างถูกต้องตามหลักวิชาการ





ภาคผนวก ก

รายละเอียดการดำเนินงานด้านการจัดการ
ของเสียอันตรายจากชุมชนรายจังหวัด

ภาคผนวก ก
การดำเนินงานด้านการจัดการของเสียอันตรายจากชุมชนรายจังหวัด
(ข้อมูล ณ วันที่ 1 ตุลาคม 2564 – 31 ธันวาคม 2565)

ปริมาณการเก็บรวบรวมของเสียอันตรายจากชุมชนและซากผลิตภัณฑ์เครื่องใช้ไฟฟ้าและอุปกรณ์อิเล็กทรอนิกส์

ลำดับ	จังหวัด	จุดรวบรวม	การเก็บรวบรวม (หน่วย: กิโลกรัม)						รมน้ำหนัก (กิโลกรัม)	รมน้ำหนัก (ตัน)
			ถ่านไฟฉาย และแบตเตอรี่	หลอดไฟ	ภาชนะบรรจุ สารเคมี	โทรศัพท์	ซากผลิตภัณฑ์ เครื่องใช้ไฟฟ้า	อื่น ๆ		
1	เชียงใหม่	อบจ.เชียงใหม่	4,346.75	16,678.74	12,950.85	3,715.50	-	3,118.16	40,810.00	40.81000
2	เชียงราย	อบจ.เชียงราย	3,713.86	19,294.86	11,499.77	-	2,374.18	1,028.67	37,911.34	37.91134
3	แม่ฮ่องสอน	อบจ.แม่ฮ่องสอน	-	983.00	98.00	-	403.00	116.00	1,600.00	1.60000
4	ลำพูน	อบจ.ลำพูน	2,027.60	8,847.00	1,376.20	-	2,200.70	-	14,451.50	14.45150
5	ลำปาง	อบจ.ลำปาง	-	-	-	-	-	-	21,050.00	21.05000
6	พะเยา	อบจ.พะเยา	-	-	-	-	-	-	7,680.00	7.68000
7	แพร่	อบจ.แพร่	520	7,940	4,080	-	220	-	12,760	12.76
8	น่าน	อบจ.น่าน	360.00	9,720.00	3,660.00	-	2,860.00	-	16,600.00	16.60000
9	พิษณุโลก	ทน.พิษณุโลก	958.50	7,230.00	1,577.00	-	-	235.00	10,000.50	10.00050
10	ตาก	อบจ.ตาก	289.50	5,869.00	2,690.30	47.30	3,603.90	-	12,500.00	12.50000
11	อุดรดิตถ์	อบจ.อุดรดิตถ์	921.80	6,556.70	5,253.90	273.60	-	-	13,006.00	13.00600
12	สุโขทัย	ทม.สวรรคโลก	343.30	2,131.70	687.10	-	32.00	93.00	3,287.10	3.28710
		ทม.สุโขทัยธานี	20.30	511.60	58.20	1.00	-	4.00	595.10	0.59510
13	เพชรบูรณ์	อบจ.เพชรบูรณ์	651.00	9,747.00	3,928.00	213.00	1,861.00	-	16,400.00	16.40000
14	นครสวรรค์	อบจ.นครสวรรค์	439.00	5,669.50	1,080.50	-	244.00	-	7,433.00	7.43300

ลำดับ	จังหวัด	จุดรวบรวม	การเก็บรวบรวม (หน่วย:กิโลกรัม)						รวมน้ำหนัก (กิโลกรัม)	รวมน้ำหนัก (ตัน)
			ถ่านไฟฉาย และแบตเตอรี่	หลอดไฟ	ภาชนะบรรจุ สารเคมี	โทรศัพท์	ซากผลิตภัณฑ์ เครื่องใช้ไฟฟ้า	อื่น ๆ		
15	กำแพงเพชร	อบจ.กำแพงเพชร	680.50	6,511.90	1,644.10	-	223.50	-	9,060.00	9.06000
16	อุทัยธานี	อบจ.อุทัยธานี	218.50	1,463.00	562.50	-	47.00	31.00	2,322.00	2.32200
17	พิจิตร	อบจ.พิจิตร	700.00	2,300.00	-	-	700.00	-	3,700.00	3.70000
18	นครปฐม	อบจ.นครปฐม	2.80	13.50	-	-	2.50	26.00	44.8	0.04480
19	ชัยนาท	ทต.โพธิ์พิทักษ์	0.10	328.00	-	-	29.90	-	358.00	0.35800
20	สุพรรณบุรี	อบจ.สุพรรณบุรี	-	-	-	-	-	-	3,200.00	3.20000
21	สมุทรสาคร	อบจ.สมุทรสาคร	217.60	8,095.50	266.60	159.30	441.90	442.80	9,623.70	9.62370
22	นนทบุรี	ทน.นนทบุรี	777.00	5,016.40	392.20	-	1,499.10	-	7,684.70	7.68470
		ทน.ปากเกร็ด	423.00	3,588.00	17.50	-	-	-	4,028.5	4.02850
		อบจ.นนทบุรี	-	66.00	3,124.00	306.00	72.00	10.00	3,578.00	3.57800
23	สิงห์บุรี	อบจ.สิงห์บุรี	397.10	2,102.64	174.62	-	-	-	2,674.36	2.67436
24	อ่างทอง	ทม.อ่างทอง	400.00	2,135.00	100.00	-	-	-	2,635.00	2.63500
25	ปทุมธานี	อบจ.ปทุมธานี	465.00	7,350.00	345.00	-	180.00	-	8,340.00	8.34000
26	พระนครศรีอยุธยา	อบจ.พระนครศรีอยุธยา	263.65	5,018.68	3,122.06	13.14	689.35	18.09	9,124.97	9.12497
27	สระบุรี	ศูนย์กำจัดขยะแบบครบ วงจร อบจ.สระบุรี	550.00	5,295.00	1,200.00	-	-	191.00	7,236.00	7.23600
		ทม.ทับทิม	-	400.00	54.00	20.00	-	3.00	477.00	0.47700
		ทต.หนองแค	100.00	2,360.00	350.00	1,680.00	-	10.00	4,500.00	4.50000
28	ลพบุรี	อบจ.ลพบุรี	-	-	-	-	-	-	14,439.00	14.43900
29	นครนายก	อบจ.นครนายก	35.00	380.00	972.00	-	-	273.00	1,660.00	1.66000

ลำดับ	จังหวัด	จุดรวบรวม	การเก็บรวบรวม (หน่วย:กิโลกรัม)						รวมน้ำหนัก (กิโลกรัม)	รวมน้ำหนัก (ตัน)
			ถ่านไฟฉาย และแบตเตอรี่	หลอดไฟ	ภาชนะบรรจุ สารเคมี	โทรศัพท์	ซากผลิตภัณฑ์ เครื่องใช้ไฟฟ้า	อื่น ๆ		
30	ปราจีนบุรี	อบจ.ปราจีนบุรี	123.32	3,789.33	1,053.80	5.08	192.94	-	5,164.47	5.16447
31	สระแก้ว	อบต.เมืองใหม่	-	81.92	-	-	-	-	81.92	0.08192
		อบต.สระขวัญ	-	105.00	-	-	-	-	105.00	0.10500
		ทต.เขาคกรรจ์	-	226.00	7.00	-	-	30.00	263.00	0.26300
		ทต.ตาพระยา	4.00	148.00	-	-	-	-	152.00	0.15200
		อบต.ไทรทอง	8.00	18.00	-	-	-	-	26.00	0.02600
		อบต.คลองน้ำใส	2.00	70.00	-	-	-	-	72.00	0.07200
32	ราชบุรี	อบจ.ราชบุรี	75.50	4,485.40	121.00	67.70	-	20.20	4,769.80	4.76980
33	สมุทรสงคราม	อบจ.สมุทรสงคราม	15.50	1,705.00	44.60	-	120.00	-	1,885.10	1.88510
34	กาญจนบุรี	อบจ.กาญจนบุรี	509.22	12,044.14	2,140.00	101.80	84.80	1,025.00	15,904.96	15.90496
35	เพชรบุรี	อปท.เจ้าของพื้นที่	-	-	-	-	-	-	30.948	0.030948
36	ประจวบคีรีขันธ์	อบจ.ประจวบคีรีขันธ์	402.70	4,924.70	565.50	-	-	560.38	6,453.28	6.45328
37	อุดรธานี	อบจ.อุดรธานี	2,000.00	6,430.00	1,200.00	-	800.00	450.00	10,880.00	10.88000
38	เลย	อบจ.เลย	-	-	-	-	-	-	6,547.00	6.54700
39	หนองคาย	อบจ.หนองคาย	149.10	2,442.10	400.47	-	263.10	298.50	3,553.27	3.55327
40	บึงกาฬ	ศูนย์ราชการ จ.บึงกาฬ	130.00	3,250.00	1,950.00	-	130.00	1,040.00	6,500.00	6.50000
41	สกลนคร	ทต.พังโคน	460.00	2,820.00	1,140.00	-	820.00	-	5,240.00	5.24000
		ทต.สกลนคร	920.00	4,130.00	1,570.00	-	1,180.00	-	7,800.00	7.80000
		ที่ว่าการอำเภอเมืองสกลนคร	1,280.00	8,300.00	2,760.00	-	2,720.00	-	15,060.00	15.06000
42	นครพนม	อบจ.นครพนม	292.40	5,496.20	2,427.90	-	42.7.00	884.50	9,528.00	9.52800

ลำดับ	จังหวัด	จุดรวบรวม	การเก็บรวบรวม (หน่วย:กิโลกรัม)						รวมน้ำหนัก (กิโลกรัม)	รวมน้ำหนัก (ตัน)
			ถ่านไฟฉาย และแบตเตอรี่	หลอดไฟ	ภาชนะบรรจุ สารเคมี	โทรศัพท์	ซากผลิตภัณฑ์ เครื่องใช้ไฟฟ้า	อื่น ๆ		
43	ขอนแก่น	อบจ.ขอนแก่น	3,584.43	14,738.13	1,288.54	9.00	1,559.02	371.00	21,550.12	21.55012
44	มหาสารคาม	อบจ.มหาสารคาม	3,261.37	9,514.40	2,175.79	-	89.60	282.05	15,323.21	15.32321
45	กาฬสินธุ์	อบจ.กาฬสินธุ์	950.00	8,610.00	3,445.00	1,345.00	-	-	14,350.00	14.35000
46	ร้อยเอ็ด	อบจ.ร้อยเอ็ด	-	-	-	-	-	-	19,000.00	19.00000
47	หนองบัวลำภู	อบจ.หนองบัวลำภู	4,000.00	5,000.00	4,000.00	-	-	3,000.00	16,000.00	16.00000
48	นครราชสีมา	ทต. สีคิ้ว	1,200.00	6,600.00	1,170.00	-	-	350.00	9,320.00	9.32000
		ทต.สูงเนิน	310.00	9,050.00	1,280.00	-	-	800.00	11,440.00	11.44000
		ทต.โชคชัย	250.00	4,640.00	780.00	-	-	230.00	5,900.00	5.90000
		ทต.พิมาย	400.00	7,010.00	1,150.00	-	-	820.00	9,380.00	9.38000
		ทต.บัวใหญ่	300.00	5,640.00	650.00	-	-	200.00	6,790.00	6.79000
49	บุรีรัมย์	อปท.เจ้าของพื้นที่	907.00	3,686.74	1,007.18	46.00	-	1,124.50	6,771.42	6.77142
50	สุรินทร์	อบจ.สุรินทร์	2,019.65	16,765.06	3,387.40	-	937.00	2,088.50	25,197.61	25.19761
51	ชัยภูมิ	อบจ.ชัยภูมิ	-	-	-	-	-	-	-	-
52	อุบลราชธานี	อบจ.อุบลราชธานี	3,758.30	21,855.22	6,285.60	1,440.04	-	-	33,339.16	33.33916
53	ศรีสะเกษ	อบจ.ศรีสะเกษ	1,280.00	7,440.00	3,200.00	-	-	2,080.00	14,000.00	14.00000
54	ยโสธร	อบจ.ยโสธร	570.00	2,010.00	350.00	-	-	560.00	3,490.00	3.49000
55	อำนาจเจริญ	อบจ.อำนาจเจริญ	1,092.00	3,937.80	1,010.00	-	8.00	-	6,047.80	6.04780
56	มุกดาหาร	อบจ.มุกดาหาร	331.60	2,568.20	237.10	6.30	154.60	207.78	3,505.58	3.50558
57	ชลบุรี	จ.ชลบุรี	871.05	11,998.47	1,395.55	680.24	-	30.00	14,975.31	14.97531
58	ฉะเชิงเทรา	จ.ฉะเชิงเทรา	458.00	5,474.96	164.00	21.00	223.00	25.00	6,365.96	6.36596

ลำดับ	จังหวัด	จุดรวบรวม	การเก็บรวบรวม (หน่วย:กิโลกรัม)						รวมน้ำหนัก (กิโลกรัม)	รวมน้ำหนัก (ตัน)
			ถ่านไฟฉาย และแบตเตอรี่	หลอดไฟ	ภาชนะบรรจุ สารเคมี	โทรศัพท์	ซากผลิตภัณฑ์ เครื่องใช้ไฟฟ้า	อื่น ๆ		
59	ระยอง	จ.ระยอง	1,085.50	11,469.00	431.00	5.50	95.00	83.00	13,169.00	13.16900
60	จันทบุรี	จ.จันทบุรี	184.40	2627.71	550.40	-	223.31	1379.20	4,965.02	4.96502
61	ตราด	จ.ตราด	357.20	181.00	294.20	-	487.00	26.80	1,346.20	1.34620
62	สมุทรปราการ	จ.สมุทรปราการ	275.50	688.60	153.30	1.90	-	-	1,119.30	1.11930
63	สุราษฎร์ธานี	อบจ.สุราษฎร์ธานี	1,436.00	9,444.00	1,677.00	-	-	-	12,557.00	12.55700
64	ชุมพร	อบจ.ชุมพร	11.00	3,127.00	426.00	-	374.00	-	3,938.00	3.93800
65	พัทลุง	อบจ.พัทลุง	1,948.00	7,825.00	2,292.00	185.00	5,034.00	-	17,284.00	17.28400
66	นครศรีธรรมราช	อบจ.นครศรีธรรมราช	400.00	15,703.00	2,508.00	1,540.00	5,000.00	-	25,151.00	25.15100
67	ภูเก็ต	ทน.ภูเก็ต	800.00	4,740.00	1,140.00	330.00	870.00	207.00	8,087.00	8.08700
68	พังงา	ทม.พังงา	463.85	3,480.25	1,418.70	143.01	56.00	483.60	6,045.41	6.04541
69	กระบี่	อบจ.กระบี่	98.52	2,559.95	292.88	-	-	-	2,951.35	2.95135
70	ตรัง	ทม.กันตัง	-	-	-	-	-	-	6,000.00	6.00000
71	ระนอง	อบจ.ระนอง	-	-	-	-	-	-	2,337.00	2.33700
72	สงขลา	อบจ.สงขลา	812.50	13,000.60	705.20	-	671.70	-	15,190.00	15.19000
73	สตูล	อบจ.สตูล	323.10	5,173.93	739.25	-	4,976.40	11,650.32	22,863.00	22.86300
74	ปัตตานี	อบจ.ปัตตานี	325.55	10,372.00	211.20	-	15.35	97.60	11,021.70	11.02170
75	ยะลา	อบจ.ยะลา	338.50	4,849.00	471.50	-	-	2,142.00	7,801.00	7.80100
76	นราธิวาส	อบจ.นราธิวาส	105.97	2,510.20	80.00	-	48.00	1,090.99	8,790.00	8.79000
77	กรุงเทพมหานคร	สำนักงานเขต 50 เขต	75,045.00	200,150.00	288,214.00	-	157,577.00	33,835.00	754,821.00	754.82100
รวม									1,578,970.46	1,578.97046

ปริมาณการส่งกำจัดของเสียอันตรายจากชุมชนและซากผลิตภัณฑ์เครื่องใช้ไฟฟ้าและอุปกรณ์อิเล็กทรอนิกส์

ลำดับ	จังหวัด	จุดรวบรวม	การส่งกำจัด (หน่วย: กิโลกรัม)						รวมน้ำหนัก (กิโลกรัม)	รวมน้ำหนัก (ตัน)
			ถ่านไฟฉาย และแบตเตอรี่	หลอดไฟ	ภาชนะบรรจุ สารเคมี	โทรศัพท์	ซากผลิตภัณฑ์ เครื่องใช้ไฟฟ้า	อื่น ๆ		
1	เชียงใหม่	อบจ.เชียงใหม่	4,346.75	16,678.74	12,950.85	3,715.50	-	3,118.16	40,810.00	40.81000
2	เชียงราย	อบจ.เชียงราย	3,713.86	19,294.86	11,499.77	-	2,374.18	1,028.67	37,911.34	37.91134
3	แม่ฮ่องสอน	อบจ.แม่ฮ่องสอน	-	983.00	98.00	-	403.00	116.00	1,600.00	1.60000
4	ลำพูน	อบจ.ลำพูน	2,027.60	8,847.00	1,376.20	-	2,200.70	-	14,451.50	14.45150
5	ลำปาง	อบจ.ลำปาง	-	-	-	-	-	-	21,050.00	21.05000
6	พะเยา	อบจ.พะเยา	-	-	-	-	-	-	7,680.00	7.68000
7	แพร่	อบจ.แพร่	520	7,940	4,080	-	220	-	12,760	12.76
8	น่าน	อบจ.น่าน	360.00	9,720.00	3,660.00	-	2,860.00	-	16,600.00	16.60000
9	พิษณุโลก	ทน.พิษณุโลก	958.50	7,230.00	1,577.00	-	-	235.00	10,000.50	10.00050
10	ตาก	อบจ.ตาก	289.50	5,869.00	2,690.30	47.30	3,603.90	-	12,500.00	12.50000
11	อุตรดิตถ์	อบจ.อุตรดิตถ์	921.80	6,556.70	5,253.90	273.60	-	-	13,006.00	13.00600
12	สุโขทัย	ทม.สวรรคโลก	343.30	2,131.70	687.10	-	32.00	93.00	3,287.10	3.28710
		ทม.สุโขทัยธานี	20.30	511.60	58.20	1.00	-	4.00	595.10	0.59510
13	เพชรบูรณ์	อบจ.เพชรบูรณ์	651.00	9,747.00	3,928.00	213.00	1,861.00	-	16,400.00	16.40000
14	นครสวรรค์	อบจ.นครสวรรค์	439.00	5,669.50	1,080.50	-	244.00	-	7,433.00	7.43300
15	กำแพงเพชร	อบจ.กำแพงเพชร	680.5	6,511.9	1,644.1	-	223.5	-	9,060.00	9.06000
16	อุทัยธานี	อบจ.อุทัยธานี	119.00	597.00	405.50	-	31.00	19.00	1,171.50	1.17150
17	พิจิตร	อบจ.พิจิตร	700.00	2,300.00	-	-	700.00	-	3,700.00	3.70000

ลำดับ	จังหวัด	จุดรวบรวม	การส่งกำจัด (หน่วย: กิโลกรัม)						รวมน้ำหนัก (กิโลกรัม)	รวมน้ำหนัก (ตัน)
			ถ่านไฟฉาย และแบตเตอรี่	หลอดไฟ	ภาชนะบรรจุ สารเคมี	โทรศัพท์	ซากผลิตภัณฑ์ เครื่องใช้ไฟฟ้า	อื่น ๆ		
18	นครปฐม	อบจ.นครปฐม	-	-	-	-	-	-	-	-
19	ชัยนาท	ทต.โพธิ์พิทักษ์	-	-	-	-	-	-	-	-
20	สุพรรณบุรี	อบจ.สุพรรณบุรี	-	-	-	-	-	-	3,000	3.00000
21	สมุทรสาคร	อบจ.สมุทรสาคร	185.00	7,793.00	119.00	80.00	407.00	396.00	8,980.00	8.9800
22	นนทบุรี	ทน.นนทบุรี	777.00	5,016.40	392.20	-	1,499.10	-	7,684.70	7.68470
		ทน.ปากเกร็ด	1,680.00	16,745.00	370.00	-	-	-	18,795.00	18.79500
		อบจ.นนทบุรี	160.00	3,550.00	730.00	-	-	-	4,440.00	4.44000
23	สิงห์บุรี	อบจ.สิงห์บุรี	336.20	2,356.84	220.80	-	-	-	2,913.84	2.91384
24	อ่างทอง	ทม.อ่างทอง	-	-	-	-	-	-	-	-
25	ปทุมธานี	อบจ.ปทุมธานี	465.00	7,350.00	345.00	-	180.00	-	8,340.00	8.34000
26	พระนครศรีอยุธยา	อบจ.พระนครศรีอยุธยา	90.19	2,752.19	3,311.53	-	670.17	1.63	6,825.71	6.82571
27	สระบุรี	ศูนย์กำจัดขยะแบบ ครบวงจร อบจ.สระบุรี	550.00	5,295.00	1,200.00	-	-	191.00	7,236.00	7.23600
		ทม.ทับทิม	-	400.00	54.00	20.00	-	3.00	477.00	0.47700
		ทต.หนองแค	100.00	2,360.00	350.00	1,680.00	-	10.00	4,500.00	4.50000
28	ลพบุรี	อบจ.ลพบุรี	900.00	3,710.00	3,300.00	-	600.00	-	8,510.00	8.51000
29	นครนายก	อบจ.นครนายก	35.00	380.00	972.00	-	273.00	-	1,660.00	1.66000
30	ปราจีนบุรี	อบจ.ปราจีนบุรี	200.00	3,666.00	800.00	-	220.00	-	4,886.00	4.88600

ลำดับ	จังหวัด	จุดรวบรวม	การส่งกำจัด (หน่วย:กิโลกรัม)						รวมน้ำหนัก (กิโลกรัม)	รวมน้ำหนัก (ตัน)
			ถ่านไฟฉาย และแบตเตอรี่	หลอดไฟ	ภาชนะบรรจุ สารเคมี	โทรศัพท์	ซากผลิตภัณฑ์ เครื่องใช้ไฟฟ้า	อื่น ๆ		
31	สระแก้ว	อบต.เมืองใหม่/อบต.สระขวัญ/ ทต.เขาคกรรจ/ทต.ตาพระยา/ อบต.ไทรทอง/อบต.คลองน้ำใส	-	412.92	7.00	-	30.00	-	449.92	0.44992
32	ราชบุรี	อบจ.ราชบุรี	75.5	4,485.4	121	67.7		20.2	4,769.80	4.76980
33	สมุทรสงคราม	อบจ.สมุทรสงคราม	-	1,900	-	-	100	-	2,000.00	2.00000
34	กาญจนบุรี	อบจ.กาญจนบุรี	228.9	4,513.75	562	50.9	12.5	367.5	5,735.55	5.73555
35	เพชรบุรี	อปท. เจ้าของพื้นที่	-	-	-	-	-	-	-	-
36	ประจวบคีรีขันธ์	อบจ.ประจวบคีรีขันธ์	402.7	4,924.7	565.5	-	-	560.38	6,453.28	6.45328
37	อุดรธานี	อบจ.อุดรธานี	2,000.00	6,430.00	1,200.00	-	800.00	450.00	10,880.00	10.88000
38	เลย	อบจ.เลย	-	-	-	-	-	-	-	-
39	หนองคาย	อบจ.หนองคาย	149.10	2,442.10	400.47	-	263.10	298.50	3,553.27	3.55327
40	บึงกาฬ	ศูนย์ราชการ จ.บึงกาฬ	130.00	3,250.00	1,950.00	-	130.00	1,040.00	6,500.00	6.50000
41	สกลนคร	ทต.พังโคน/ทน.สกลนคร/ ที่ว่าการอำเภอเมืองสกลนคร	2,660.00	15,250.00	5,470.00	-	4,720.00	-	28,100.00	28.10000
42	นครพนม	อบจ.นครพนม	292.40	5,496.20	2,427.90	-	427.00	884.50	9,528.00	9.52800
43	ขอนแก่น	อบจ.ขอนแก่น	3,584.43	14,738.13	1,288.54	9.00	1,559.02	371.00	21,550.12	21.55012
44	มหาสารคาม	อบจ.มหาสารคาม	3,261.37	9,514.40	2,175.79	-	89.60	282.05	15,323.21	15.32321
45	กาฬสินธุ์	อบจ.กาฬสินธุ์	950.00	8,610.00	3,445.00	1,345.00	-	-	14,350.00	14.35000
46	ร้อยเอ็ด	อบจ.ร้อยเอ็ด	-	-	-	-	-	-	19,000.00	19.00000
47	หนองบัวลำภู	อบจ.หนองบัวลำภู	4,000.00	5,000.00	4,000.00	-	-	3,000.00	16,000.00	16.00000

ลำดับ	จังหวัด	จุดรวบรวม	การส่งกำจัด (หน่วย: กิโลกรัม)						รวมน้ำหนัก (กิโลกรัม)	รวมน้ำหนัก (ตัน)
			ถ่านไฟฉาย และแบตเตอรี่	หลอดไฟ	ภาชนะบรรจุ สารเคมี	โทรศัพท์	ซากผลิตภัณฑ์ เครื่องใช้ไฟฟ้า	อื่น ๆ		
48	นครราชสีมา	ทต. สีคิ้ว	1,200.00	6,600.00	1,170.00	-	-	350.00	9,320.00	9.32000
		ทต.สูงเนิน	310.00	9,050.00	1,280.00	-	-	800.00	11,440.00	11.44000
		ทต.โชคชัย	250.00	4,640.00	780.00	-	-	230.00	5,900.00	5.90000
		ทต.พิมาย	400.00	7,010.00	1,150.00	-	-	820.00	9,380.00	9.38000
		ทต.บัวใหญ่	300.00	5,640.00	650.00	-	-	200.00	6,790.00	6.79000
49	บุรีรัมย์	อบท. เจ้าของพื้นที่	907.00	3,686.74	1,007.18	46.00	-	1,124.50	6,771.42	6.77142
50	สุรินทร์	อบจ.สุรินทร์	2,019.65	16,765.06	3,387.40	-	937.00	2,088.50	25,197.61	25.19761
51	ชัยภูมิ	อบจ.ชัยภูมิ	-	-	-	-	-	-	-	-
52	อุบลราชธานี	อบจ.อุบลราชธานี	3,758.30	21,855.22	6,285.60	1,440.04	-	-	33,339.16	33.33916
53	ศรีสะเกษ	อบจ.ศรีสะเกษ	1,280.00	7,440.00	3,200.00	-	-	2,080.00	14,000.00	14.00000
54	ยโสธร	อบจ.ยโสธร	570.00	2,010.00	350.00	-	-	560.00	3,490.00	3.49000
55	อำนาจเจริญ	อบจ.อำนาจเจริญ	1,092.00	3,937.80	1,010.00	-	8.00	-	6,047.80	6.04780
56	มุกดาหาร	อบจ.มุกดาหาร	331.60	2,568.20	237.10	6.30	154.60	207.78	3,505.58	3.50558
57	ชลบุรี	จ.ชลบุรี	1,730.00	17,771.00	2,670.00	890.00	-	510.00	23,571.00	23.57100
58	ฉะเชิงเทรา	จ.ฉะเชิงเทรา	-	2,489.96	-	-	-	1.00	2,490.96	2.49096
59	ระยอง	จ.ระยอง	354.00	5,600.00	907.00	-	-	75.00	6,936.00	6.93600
60	จันทบุรี	จ.จันทบุรี	-	-	-	-	-	-	-	-
61	ตราด	จ.ตราด	-	-	-	-	-	-	-	-
62	สมุทรปราการ	จ.สมุทรปราการ	-	-	-	-	-	-	-	-
63	สุราษฎร์ธานี	อบจ.สุราษฎร์ธานี	-	-	-	-	-	-	-	-

ลำดับ	จังหวัด	จุดรวบรวม	การส่งกำจัด (หน่วย: กิโลกรัม)						รวมน้ำหนัก (กิโลกรัม)	รวมน้ำหนัก (ตัน)
			ถ่านไฟฉาย และแบตเตอรี่	หลอดไฟ	ภาชนะบรรจุ สารเคมี	โทรศัพท์	ซากผลิตภัณฑ์ เครื่องใช้ไฟฟ้า	อื่น ๆ		
64	ชุมพร	อบจ.ชุมพร	11.00	3,127.00	426.00	-	374.00	-	3,938.00	3.93800
65	พัทลุง	อบจ.พัทลุง	1,948.00	7,825.00	2,292.00	180.00	5,038.00	-	17,283.00	17.28300
66	นครศรีธรรมราช	อบจ.นครศรีธรรมราช	400.00	15,703.00	2,508.00	1,540.00	5,000.00	-	25,151.00	25.15100
67	ภูเก็ต	ทน.ภูเก็ต	600.00	4,170.00	-	-	-	-	4,770.00	4.77000
68	พังงา	ทม.พังงา	213.50	2,223.50	151.70	91.00	-	180.00	2,859.70	2.85970
69	กระบี่	อบจ.กระบี่	-	-	-	-	-	-	-	-
70	ตรัง	ทม.กันตัง	-	-	-	-	-	-	6,000.00	6.00000
71	ระนอง	อบจ.ระนอง	40.00	1,690.00	55.00	-	-	115.00	1,900.00	1.90000
72	สงขลา	อบจ.สงขลา	812.50	13,000.60	705.20	-	671.70	-	15,190.00	15.19000
73	สตูล	อบจ.สตูล	-	-	-	-	-	-	17,100.40	17.10040
74	ปัตตานี	อบจ.ปัตตานี	-	-	-	-	-	-	-	-
75	ยะลา	อบจ.ยะลา	338.50	4,849.00	471.50	-	2,142.00	-	7,801.00	7.80100
76	นราธิวาส	อบจ.นราธิวาส	-	-	-	-	-	-	-	-
77	กรุงเทพมหานคร	สำนักงานเขต 50 เขต	75,045.00	200,150.00	288,214.00	-	157,577.00	33,835.00	754,821.00	754.8210
รวม									1,507,451.07	1,507.45107



ภาคผนวก ข

ประกาศกรมควบคุมมลพิษ เรื่อง แนวทางการบริหารจัดการมูลฝอยที่เป็นพิษหรืออันตรายจากชุมชน สำหรับองค์กรปกครองส่วนท้องถิ่น พ.ศ. 2565



ประกาศกรมควบคุมมลพิษ
เรื่อง แนวทางการบริหารจัดการมูลฝอยที่เป็นพิษหรืออันตรายจากชุมชนสำหรับองค์กรปกครองส่วนท้องถิ่น
พ.ศ. ๒๕๖๕

โดยที่เป็นการสมควรให้มีการปรับปรุงแนวทางการบริหารจัดการของเสียอันตรายจากชุมชนให้มีความสอดคล้องกับกฎหมายที่เกี่ยวข้อง เพื่อให้ราชการส่วนท้องถิ่นนำไปใช้เป็นแนวทางในการบริหารจัดการให้เป็นไปอย่างเหมาะสมและมีประสิทธิภาพ ตั้งแต่การเตรียมความพร้อม การแยกทิ้ง การเก็บรวบรวม การเก็บกัก การขนส่ง เพื่อนำไปบำบัดและกำจัดอย่างถูกต้องตามหลักวิชาการ

ดังนั้น เพื่อให้สอดคล้องกับกฎกระทรวงแบ่งส่วนราชการกรมควบคุมมลพิษ กระทรวงทรัพยากรธรรมชาติและสิ่งแวดล้อม พ.ศ. ๒๕๖๕ ซึ่งกำหนดให้กรมควบคุมมลพิษมีหน้าที่และอำนาจในการพัฒนาองค์ความรู้และเทคโนโลยี เพื่อนำมาประยุกต์ใช้ในการจัดการกากของเสียและสารอันตราย และให้ความช่วยเหลือและคำปรึกษาแนะนำเกี่ยวกับการจัดการมลพิษ รวมทั้งถ่ายทอดองค์ความรู้และเทคโนโลยีด้านการจัดการมลพิษ อธิบดีกรมควบคุมมลพิษ จึงอาศัยอำนาจตามมาตรา ๓๒ แห่งพระราชบัญญัติระเบียบบริหารราชการแผ่นดิน พ.ศ. ๒๕๓๔ และที่แก้ไขเพิ่มเติม ยกเลิกประกาศกรมควบคุมมลพิษ เรื่อง แนวทางการบริหารจัดการของเสียอันตรายจากชุมชนสำหรับองค์กรปกครองส่วนท้องถิ่น ลงวันที่ ๑๙ พฤษภาคม พ.ศ. ๒๕๖๐ และออกประกาศกำหนดแนวทางการบริหารจัดการมูลฝอยที่เป็นพิษหรืออันตรายจากชุมชนสำหรับองค์กรปกครองส่วนท้องถิ่น ดังรายละเอียดในภาคผนวกท้ายประกาศนี้

ประกาศ ณ วันที่ ๓๑ สิงหาคม พ.ศ. ๒๕๖๕

(นายอรรถพล เจริญชันษา)
อธิบดีกรมควบคุมมลพิษ

ภาคผนวก

ท้ายประกาศกรมควบคุมมลพิษ

เรื่อง แนวทางการบริหารจัดการมูลฝอยที่เป็นพิษหรืออันตรายจากชุมชนสำหรับองค์กรปกครองส่วนท้องถิ่น
พ.ศ. ๒๕๖๕

ข้อ ๑ ในประกาศนี้

“มูลฝอยที่เป็นพิษหรืออันตรายจากชุมชน” หมายความว่า มูลฝอยที่เป็นพิษหรืออันตรายที่เกิดจากกิจกรรมต่าง ๆ ในชุมชน ที่เป็นวัตถุหรือปนเปื้อนสารที่มีคุณสมบัติเป็นสารพิษ สารไวไฟ สารออกซิไดซ์ สารเปอร์ออกไซด์ สารระคายเคือง สารกัดกร่อน สารที่เกิดปฏิกิริยาได้ง่าย สารที่เกิดระเบิดได้ สารที่ทำให้เกิดการเปลี่ยนแปลงทางพันธุกรรม สารหรือสิ่งอื่นใดที่อาจก่อหรือมีแนวโน้มที่จะทำให้เกิดอันตรายแก่บุคคล สัตว์ พืช ทรัพย์สิน หรือสิ่งแวดล้อม แต่ไม่หมายความรวมถึงมูลฝอยทั่วไปและมูลฝอยติดเชื่อตามกฎหมายว่าด้วยการสาธารณสุข กากกัมมันตรังสีและของเสียอันตรายตามกฎหมายว่าด้วยโรงงาน

“การเก็บรวบรวม” หมายความว่า การเก็บมูลฝอยที่เป็นพิษหรืออันตรายจากชุมชนจากแหล่งกำเนิดหรือจากภาชนะรองรับที่จัดไว้เป็นการเฉพาะในชุมชน

“การเก็บกัก” หมายความว่า การเก็บมูลฝอยที่เป็นพิษหรืออันตรายจากชุมชนที่เก็บรวบรวมได้จากชุมชนไว้ในสถานที่เก็บกักมูลฝอยที่เป็นพิษหรืออันตรายจากชุมชน เพื่อรอการขนส่งไปบำบัดหรือกำจัด

“การขนส่ง” หมายความว่า การขนส่งมูลฝอยที่เป็นพิษหรืออันตรายจากชุมชนจากองค์กรปกครองส่วนท้องถิ่นไปยังศูนย์รวบรวมหรือสถานที่ที่กำหนด หรือการขนส่งมูลฝอยที่เป็นพิษหรืออันตรายจากชุมชนจากสถานที่เก็บกักหรือศูนย์รวบรวมไปยังสถานที่บำบัดหรือกำจัดมูลฝอยที่เป็นพิษหรืออันตรายจากชุมชนตามหลักเกณฑ์และวิธีการที่กำหนดไว้ในกฎหมายว่าด้วยการสาธารณสุข กฎหมายว่าด้วยโรงงาน และกฎหมายว่าด้วยวัตถุอันตรายที่เกี่ยวข้อง

“สถานที่เก็บกักมูลฝอยที่เป็นพิษหรืออันตรายจากชุมชน” หมายความว่า ศูนย์รวบรวมหรือสถานที่ที่กำหนดไว้สำหรับรวบรวมมูลฝอยที่เป็นพิษหรืออันตรายจากชุมชนขององค์กรปกครองส่วนท้องถิ่น

“สถานที่บำบัดหรือกำจัดมูลฝอยที่เป็นพิษหรืออันตรายจากชุมชน” หมายความว่า โรงงานที่ได้รับอนุญาตให้บำบัดหรือกำจัดมูลฝอยที่เป็นพิษหรืออันตรายจากชุมชนตามกฎหมายว่าด้วยโรงงาน และขึ้นทะเบียนเป็นโรงงานประเภท ๑๐๑ ๑๐๕ และ ๑๐๖

“องค์กรปกครองส่วนท้องถิ่น” หมายความว่า องค์กรบริหารส่วนจังหวัด เทศบาลนคร เทศบาลเมือง เทศบาลตำบล องค์กรบริหารส่วนตำบล กรุงเทพมหานคร และเมืองพัทยา

“โบราณสถาน” หมายความว่า โบราณสถานตามกฎหมายว่าด้วยโบราณสถาน โบราณวัตถุ ศิลปวัตถุ และพิพิธภัณฑสถานแห่งชาติ

“เขตอนุรักษ์และแหล่งธรรมชาติอันควรอนุรักษ์” หมายความว่า เขตอนุรักษ์ตามกฎหมายว่าด้วยการส่งเสริมและรักษาคุณภาพสิ่งแวดล้อมแห่งชาติ เขตป่าสงวนแห่งชาติตามกฎหมายว่าด้วยป่าสงวนแห่งชาติที่กำหนดให้เป็นพื้นที่ป่าอนุรักษ์ ป่าชุมชน และพื้นที่เขตอนุรักษ์ป่าชายเลน รวมถึงพื้นที่ที่คณะรัฐมนตรีกำหนดให้เป็นเขตอนุรักษ์ป่าชายเลนหรือเขตอนุรักษ์แหล่งน้ำดิบเพื่อการประปา

- ๒ -

ข้อ ๒ ประเภทของมูลฝอยที่เป็นพิษหรืออันตรายจากชุมชน ตามประกาศนี้แบ่งออกเป็น ๖ กลุ่ม เพื่อให้เจ้าหน้าที่องค์กรปกครองส่วนท้องถิ่นและประชาชนเกิดความเข้าใจและจดจำได้ง่าย ในการร่วมกันจัดการ ตั้งแต่การจัดเตรียมภาชนะแยกทิ้ง การเก็บรวบรวม และเก็บกักเพื่อนำไปบำบัดหรือกำจัด ดังนี้

๒.๑ กลุ่มหลอดไฟ

๒.๒ กลุ่มถ่านไฟฉายและแบตเตอรี่ แบ่งออกเป็น ๒ ชนิด คือ เซลล์ปฐมภูมิ อาทิ ถ่านไฟฉายที่ไม่สามารถอัดประจุซ้ำได้ ถ่านแอลคาไลน์ ถ่านกระดุม และเซลล์ทุติยภูมิ อาทิ ถ่านไฟฉายที่สามารถอัดประจุซ้ำได้ แบตเตอรี่โทรศัพท์เคลื่อนที่ แบตเตอรี่กล้องดิจิทัล

๒.๓ กลุ่มภาชนะบรรจุสารเคมี อาทิ กระป๋องสเปรย์ กระป๋องสารกำจัดศัตรูพืช กระป๋องสี ขวดน้ำยาล้างห้องน้ำ ตลับหมึกพิมพ์ ภาชนะบรรจุน้ำมันปิโตรเลียม ภาชนะบรรจุผลิตภัณฑ์ป้องกันหรือกำจัดแมลงและสัตว์ฟันแทะในบ้านเรือน

๒.๔ กลุ่มซากผลิตภัณฑ์เครื่องใช้ไฟฟ้าและอุปกรณ์อิเล็กทรอนิกส์

๒.๕ ยาและเวชภัณฑ์ตามกฎหมายที่เกี่ยวข้องกำหนด

๒.๖ มูลฝอยที่เป็นพิษหรืออันตรายจากชุมชนประเภทอื่นตามกฎหมายที่เกี่ยวข้องกำหนด

ข้อ ๓ องค์กรปกครองส่วนท้องถิ่นต้องเตรียมความพร้อมในการจัดการมูลฝอยที่เป็นพิษหรืออันตรายจากชุมชน ดังนี้

๓.๑ กำหนดหน่วยงานและบุคลากรที่รับผิดชอบ ทั้งระดับผู้บังคับบัญชาและระดับปฏิบัติการ การจัดเตรียมวัสดุอุปกรณ์ การติดตามตรวจสอบและการประชาสัมพันธ์

๓.๒ ศึกษาข้อมูลเพื่อนำมาใช้ในการวางแผน ประเมินความพร้อม กำหนดรูปแบบในการจัดการ การเตรียมสิ่งอำนวยความสะดวกและงบประมาณที่จำเป็น ซึ่งข้อมูลควรประกอบด้วย

๓.๒.๑ ประเภทและขนาดของแต่ละแหล่งกำเนิด อาทิ ชุมชนธุรกิจ ชุมชนเกษตรกรรม จำนวนผู้อยู่อาศัยหรือจำนวนครัวเรือน จำนวนลูกจ้างในสถานประกอบการ จำนวนห้องพักในโรงแรม ทางสาธารณะ

๓.๒.๒ อัตราการเกิดมูลฝอยที่เป็นพิษหรืออันตรายจากชุมชนแต่ละประเภทจากแหล่งกำเนิดต่าง ๆ จะแตกต่างกันตามสภาพพื้นที่และความเจริญเติบโตทางเศรษฐกิจ จึงควรสำรวจจากแหล่งกำเนิดต่าง ๆ ในชุมชน เพื่อนำมาคำนวณหาอัตราการเกิดจากแหล่งกำเนิดแต่ละประเภท

๓.๓.๓ ปริมาณมูลฝอยที่เป็นพิษหรืออันตรายจากชุมชนที่เกิดขึ้นในพื้นที่ โดยประเมินจากการนำอัตราการเกิดจากแต่ละแหล่งกำเนิดคูณกับขนาดของแหล่งกำเนิดต่าง ๆ แล้วนำผลคูณของมูลฝอยที่เป็นพิษหรืออันตรายจากชุมชนแต่ละประเภทมารวมกัน หรือคำนวณจากร้อยละของมูลฝอยที่เป็นพิษหรืออันตรายจากชุมชนที่เกิดขึ้นจากผลการศึกษาวิเคราะห์องค์ประกอบทางกายภาพของมูลฝอยชุมชนคูณกับจำนวนประชากรที่อยู่ในพื้นที่

๓.๓ จัดเตรียมงบประมาณดำเนินการ จากงบประมาณประจำปี รวมทั้งกำหนดอัตราค่าบริการในการจัดการมูลฝอยที่เป็นพิษหรืออันตรายจากชุมชน โดยคำนึงถึงต้นทุนในการจัดการ อาทิ ค่าใช้จ่ายในการเก็บรวบรวม การเก็บกัก การขนส่ง และการบำบัดหรือกำจัด

- ๓ -

๓.๔ ติดตามและประเมินผลการดำเนินการอย่างต่อเนื่อง เพื่อใช้เป็นข้อมูลในการปรับปรุงประสิทธิภาพในการดำเนินงาน และวางแผนในการปฏิบัติงานให้เหมาะสมและมีประสิทธิภาพ โดยพิจารณาจากข้อมูล ดังนี้

๓.๔.๑ ปริมาณที่เก็บรวบรวมได้เทียบกับปริมาณที่ตั้งเป้าหมายไว้ โดยเก็บข้อมูลในแต่ละพื้นที่ของชุมชนหรือจุดทิ้งเพื่อวิเคราะห์ปัญหาและอุปสรรคในการดำเนินงาน

๓.๔.๒ จำนวนประชากรและสถานประกอบการที่เข้าร่วมกิจกรรมการแยกทิ้งเปรียบเทียบกับจำนวนประชากรและสถานประกอบการที่มีอยู่ทั้งหมดในพื้นที่ เพื่อขยายกิจกรรมการดำเนินงานให้ครอบคลุมเป้าหมาย

๓.๔.๓ ความพึงพอใจของประชาชน ข้อคิดเห็น และข้อเสนอแนะในด้านต่าง ๆ

หากการประเมินปรากฏว่า จุดทิ้งที่กำหนดไว้ ประชาชนมีการนำมาทิ้งในปริมาณน้อยก็อาจยกเลิกหรือเปลี่ยนจุดทิ้งใหม่ หรือเพิ่มจุดทิ้งในบริเวณที่เก็บรวบรวมได้ปริมาณมากขึ้น

ข้อ ๔ การจัดการมูลฝอยที่เป็นพิษหรืออันตรายจากชุมชน แบ่งออกเป็น ๗ ขั้นตอน ดังนี้

๔.๑ ขั้นตอนที่ ๑ การเลือกรูปแบบและวิธีการแยกทิ้งที่เหมาะสม

มี ๔ รูปแบบ โดยให้พิจารณาตามความเหมาะสมของแต่ละพื้นที่หรือสามารถเลือกใช้วิธีผสมผสานก็ได้ ดังนี้

๔.๑.๑ การแยกทิ้ง ณ ที่อยู่อาศัยหรือบ้านเรือนหรืออาคาร เพื่อให้ยานพาหนะเก็บขนมูลฝอยทั่วไปที่มีช่องรองรับมูลฝอยที่เป็นพิษหรืออันตรายจากชุมชน เก็บรวบรวมพร้อมกับมูลฝอยทั่วไป

กรณีเลือกรูปแบบนี้ ควรขอความร่วมมือหรือกำหนดให้ที่อยู่อาศัย บ้านเรือน อาคาร สถานที่ราชการ จัดเตรียมพื้นที่และภาชนะรองรับไว้เป็นการเฉพาะ แยกจากภาชนะรองรับมูลฝอยทั่วไป

๔.๑.๒ การแยกทิ้ง ณ ที่อยู่อาศัยหรือบ้านเรือนหรืออาคาร และกำหนดเวลาในการจัดเก็บ อาทิ ทุกวันที่ ๑๕ ของเดือน แล้วจัดให้มีการเก็บรวบรวมโดยยานพาหนะเก็บรวบรวมมูลฝอยที่เป็นพิษหรืออันตรายจากชุมชนโดยเฉพาะ

กรณีเลือกรูปแบบนี้ ควรประชาสัมพันธ์ให้ประชาชนรับทราบและจัดเตรียมยานพาหนะสำหรับเก็บรวบรวมมูลฝอยที่เป็นพิษหรืออันตรายจากชุมชนไว้เป็นการเฉพาะ

๔.๑.๓ การนำมูลฝอยที่เป็นพิษหรืออันตรายจากชุมชนไปทิ้งยังภาชนะรองรับหรือตู้รองรับแบบแยกประเภทที่องค์กรปกครองส่วนท้องถิ่นจัดไว้ให้ในชุมชน หมู่บ้านจัดสรร อาคารชุด สถานที่ราชการ ร้านค้าที่ให้ความร่วมมือ ทางสาธารณะ หรือสถานที่ที่กำหนด

กรณีเลือกรูปแบบนี้ ควรจัดเตรียมภาชนะหรือตู้รองรับตามจุดทิ้งที่มีความสะดวกต่อผู้ทิ้งและตั้งอยู่ในบริเวณที่ป้องกันแสงแดดและฝนได้ จำนวนอย่างน้อย ๑ จุดต่อจำนวนประชากร ๘๐๐ คน มีป้ายแสดง “จุดทิ้งของเสียอันตราย” หรือ “จุดทิ้งมูลฝอยที่เป็นพิษหรืออันตรายจากชุมชน” อย่างชัดเจน

๔.๑.๔ การนำมูลฝอยที่เป็นพิษหรืออันตรายจากชุมชนไปทิ้งในงานกิจกรรมที่จัดขึ้นเป็นพิเศษ

กรณีเลือกรูปแบบนี้ ควรประชาสัมพันธ์ให้ประชาชนและองค์กรปกครองส่วนท้องถิ่นอื่นทราบล่วงหน้า พร้อมทั้งจัดเตรียมสถานที่เก็บกักหรือยานพาหนะสำหรับเก็บรวบรวมหรือยานพาหนะสำหรับขนส่งไปบำบัดหรือกำจัด ทั้งนี้ ขึ้นอยู่กับงานกิจกรรมที่จัดขึ้น

เมื่อมีการการเลือกรูปแบบและวิธีการแยกทิ้งที่เหมาะสม ให้กำหนดเป้าหมายของปริมาณมูลฝอยที่เป็นพิษหรืออันตรายจากชุมชนที่คาดว่าจะเก็บรวบรวมได้ โดยพิจารณาจากสัดส่วนของความร่วมมือจากชุมชน

- ๔ -

๔.๒ ชั้นตอนที่ ๒ การแยกทิ้ง

จะทำให้องค์กรปกครองส่วนท้องถิ่นสามารถแยกมูลฝอยที่เป็นพิษหรืออันตรายจากชุมชนออกจากมูลฝอยทั่วไปได้อย่างมีประสิทธิภาพ ทำให้การจัดการในขั้นตอนต่อไปมีความสะดวก และสามารถลดการปนเปื้อนของสารพิษสู่สิ่งแวดล้อมได้ ควรดำเนินการ ดังนี้

๔.๒.๑ จัดให้มีภาชนะรองรับที่มีคุณสมบัติ ดังนี้

(๑) ทำจากวัสดุที่แข็ง
 (๒) ป้องกันการรั่วซึม หรือสัมผัสของสัตว์เลี้ยง หรือสัตว์รำคาญ หรือเด็กได้
 (๓) มีสีส้ม หรือสีเทาฟอสฟอรัส หรือสีอื่นที่ไม่ใช่สีน้ำเงิน สีเขียว สีเหลือง และสีแดง เพื่อแยกประเภทอย่างชัดเจน ไม่เหมือนหรือคล้ายคลึงกับภาชนะรองรับมูลฝอยประเภทอื่น

๔.๒.๒ จัดให้มีตู้รองรับที่มีคุณสมบัติ ดังนี้

(๑) ทำจากวัสดุที่แข็ง
 (๒) ประกอบด้วยภาชนะย่อยหรือมีการแบ่งพื้นที่ภายในตู้เพื่อรองรับการแยกทิ้งตามความเหมาะสม หรืออย่างน้อย ๓ กลุ่ม คือ กลุ่มหลอดไฟ กลุ่มถ่านไฟฉายและแบตเตอรี่ และกลุ่มภาชนะบรรจุสารเคมี โดยให้มีความจุที่เพียงพอต่อปริมาณที่จะเกิดขึ้นในระยะเวลาที่องค์กรปกครองส่วนท้องถิ่นกำหนดเก็บรวบรวม

(๓) มีช่องทิ้งขนาดพอเหมาะกับแต่ละประเภท เพื่อให้ประชาชนทิ้งได้อย่างถูกประเภท และป้องกันไม่ให้มีการนำออกอย่างไม่ถูกต้อง

(๔) มีขนาดและความสูงในระดับที่เหมาะสม สังเกตได้ง่าย

๔.๒.๓ จัดกิจกรรมให้ประชาชนเกิดความรู้ความเข้าใจ และสร้างแรงจูงใจในการแยกทิ้งมูลฝอยที่เป็นพิษหรืออันตรายจากชุมชนออกจากมูลฝอยทั่วไป ให้ความรู้ในการแยกทิ้งอย่างปลอดภัย อาทิ แจกให้ผู้ทิ้งบรรจุหลอดฟลูออเรสเซนต์ในหีบห่อที่สามารถป้องกันการแตกหักก่อนทิ้ง ไม่ทุบหรือเจาะภาชนะ

๔.๒.๔ จัดให้มีสถานที่ ถ่าย เท หรือทิ้งมูลฝอยที่เป็นพิษหรืออันตรายจากชุมชนในที่หรือทางสาธารณะ และควบคุมมิให้ผู้ใด ถ่าย เท ทิ้งมูลฝอยที่เป็นพิษหรืออันตรายจากชุมชนในที่หรือทางสาธารณะ

๔.๓ ชั้นตอนที่ ๓ การเก็บรวบรวม

๔.๓.๑ จัดเตรียมยานพาหนะเก็บรวบรวมให้เพียงพอต่อการให้บริการ โดยอาจเป็นรถหรือเรือตามลักษณะของการอยู่อาศัยในชุมชน

(๑) ยานพาหนะ มีลักษณะ ดังนี้

- ติดป้ายสัญลักษณ์ หรือข้อความที่ชัดเจน ทั้งด้านซ้าย ขวา และหลัง เพื่อระบุว่าเป็น “ยานพาหนะสำหรับเก็บรวบรวมของเสียอันตราย” หรือ “ยานพาหนะสำหรับเก็บรวบรวมมูลฝอยที่เป็นพิษหรืออันตรายจากชุมชน”

- กรณีมีระบบไฮดรอลิก ระดับแขนที่ยกถังมูลฝอยที่เป็นพิษหรืออันตรายจากชุมชนใส่ตัวถังยานพาหนะ ต้องสูงไม่เกิน ๑.๕ เมตร หรือระดับที่ปลอดภัยต่อผู้ปฏิบัติงาน

- ๕ -

ถึงดับเพลิง

- มีอุปกรณ์เครื่องมือประจํายานพาหนะที่เหมาะสม อาทิ วิทยุสื่อสาร
- กรณีที่เป็นรถเก็บขน เครื่องยนต์ ระบบขับเคลื่อน ระบบห้ามล้อ และส่วนประกอบอื่น ๆ ให้เป็นไปตามมาตรฐานกรมการขนส่งทางบก
- กรณีเป็นเรือเก็บขน เครื่องยนต์และส่วนประกอบอื่น ๆ ให้เป็นไปตามมาตรฐานกฎหมายที่เกี่ยวข้อง

(๒) ตัวถังของยานพาหนะในส่วนที่บรรจุมูลฝอยที่เป็นพิษหรืออันตรายจากชุมชน มีลักษณะ ดังนี้

- ทำด้วยโครงโลหะที่มีความแข็งแรง ทนสนิม ป้องกันการรั่วไหลได้ และมีประตูเปิด - ปิด มิดชิด
- มีช่องหรือภาชนะแยกมูลฝอยที่เป็นพิษหรืออันตรายจากชุมชน แต่ละประเภท

- กรณีที่ใช้อยานพาหนะเก็บขนมูลฝอยชุมชนเก็บรวบรวมมูลฝอยที่เป็นพิษหรืออันตรายจากชุมชนร่วมด้วย จะต้องติดตั้งช่องเก็บมูลฝอยที่เป็นพิษหรืออันตรายจากชุมชนด้านหลังห้องโดยสารคนขับ ทั้งนี้ ช่องเก็บมูลฝอยที่เป็นพิษหรืออันตรายจากชุมชนต้องทำด้วยโครงโลหะหนาที่มีความแข็งแรง ทนสนิม และมีประตูเปิด - ปิด มิดชิด และมีป้ายแสดงสัญลักษณ์บริเวณช่องเก็บอย่างชัดเจน

๔.๓.๒ ผู้ปฏิบัติงานเก็บรวบรวม ควรดำเนินการ ดังนี้

(๑) สวมเสื้อผ้าที่รัดกุมและสวมอุปกรณ์ป้องกันอันตรายส่วนบุคคลตามความเหมาะสม อาทิ ถุงมือป้องกันสารเคมี รองเท้าหุ้มแข้ง แวนตานิรภัย หน้ากากกรองฝุ่นและสารเคมี

(๒) ดูแลรักษาภาชนะและอุปกรณ์ในการเก็บรวบรวมให้อยู่ในสภาพดี

(๓) เก็บรวบรวมให้หมด ไม่ให้ตกค้าง และควบคุมไม่ให้เกิดการแตกหักหรือรั่วไหลขณะเก็บรวบรวม

(๔) ถ้ามีมูลฝอยที่เป็นพิษหรืออันตรายจากชุมชนประเภทอื่น นอกจากกลุ่มที่กำหนดปะปนมา ให้แยกออก และเก็บด้วยภาชนะต่างหาก

๔.๓.๓ พนักงานขับยานพาหนะ ควรดำเนินการ ดังนี้

(๑) ดูแลรักษายานพาหนะให้อยู่ในสภาพดี

(๒) จัดตารางเวลาในการเก็บรวบรวมให้เหมาะสมกับสภาพพื้นที่ ควรหลีกเลี่ยงการเก็บรวบรวมในเวลาที่มีการจราจรคับคั่ง

(๓) ระมัดระวังมิให้บรรทุกเกินพิกัดน้ำหนักที่กำหนดไว้ของยานพาหนะ และมีให้ตกลงในระหว่างการเก็บรวบรวม

(๔) ห้ามระบายน้ำเสียที่เกิดจากการล้างยานพาหนะลงสู่แหล่งน้ำสาธารณะหรือพื้นที่สาธารณะ ให้ถ่ายลงรางระบายน้ำเสียซึ่งไหลลงสู่บ่อหรือถังที่รองรับน้ำชะจากมูลฝอยที่เป็นพิษหรืออันตรายจากชุมชนเป็นการเฉพาะ

- ๖ -

(๕) บันทึกข้อมูลการใช้รถ ได้แก่ ชื่อพนักงานขับรถ หมายเลขทะเบียนรถ วันที่ จุดเริ่มต้น ระยะทางรวม

(๖) ไม่ควรมายานพาหนะเก็บรวบรวมมูลฝอยที่เป็นพิษหรืออันตรายจากชุมชน ไปใช้ในกิจการอย่างอื่น

(๗) หากเกิดอุบัติเหตุที่ทำให้เกิดการรั่วไหลของมูลฝอยที่เป็นพิษหรืออันตรายจากชุมชนให้ระงับเหตุและการรั่วไหลเบื้องต้น หากเป็นเหตุร้ายแรงหรือไม่สามารถระงับเหตุด้วยตนเองได้ ให้แจ้งขอความช่วยเหลือโดยด่วน อาทิ เจ้าหน้าที่บรรเทาสาธารณภัยขององค์กรปกครองส่วนท้องถิ่น เจ้าหน้าที่ดับเพลิง

๔.๓.๔ ให้มีการตรวจสอบสุขภาพผู้ปฏิบัติงานเก็บรวบรวมและพนักงานขับยานพาหนะอย่างน้อยปีละ ๑ ครั้ง โดยอย่างน้อยควรมีการเอ็กซเรย์ปอด ทดสอบสมรรถภาพปอด ตรวจฉีดยา และตรวจการทำงานของตับและไต

๔.๓.๕ จัดฝึกอบรมให้ความรู้ด้านอาชีวอนามัยและความปลอดภัยในการปฏิบัติงานเก็บรวบรวมมูลฝอยที่เป็นพิษหรืออันตรายจากชุมชนให้กับผู้ปฏิบัติงานเก็บรวบรวมและพนักงานขับยานพาหนะอย่างน้อยปีละ ๑ ครั้ง

๔.๔ ชั้นตอนที่ ๔ การเก็บกัก

๔.๔.๑ เตรียมสถานที่เก็บกัก โดยอาจพิจารณาใช้พื้นที่สถานที่กำจัดมูลฝอยชุมชนที่มีอยู่เดิม หรือบริเวณที่องค์กรปกครองส่วนท้องถิ่นใช้คัดแยก ขนถ่าย กำจัดมูลฝอยทั่วไป และจัดเตรียมภาชนะบรรจุมูลฝอยที่เป็นพิษหรืออันตรายจากชุมชน

๔.๔.๒ ถ้าไม่มีสถานที่ตามข้อ ๔.๔.๑ ให้หาสถานที่เก็บกักบริเวณอื่น โดยควรมีลักษณะ ดังนี้

(๑) ไม่ตั้งอยู่ในพื้นที่ลุ่ม น้ำท่วมถึง
(๒) อยู่ห่างไม่น้อยกว่า ๑ กิโลเมตร จากเขตโบราณสถาน เขตอนุรักษ์และแหล่งธรรมชาติอันควรอนุรักษ์ตามมติคณะรัฐมนตรี

(๓) อยู่ห่างจากบ่อน้ำดื่มของประชาชน แหล่งน้ำดิบสำหรับผลิตน้ำประปา และโรงผลิตน้ำประปา ไม่น้อยกว่า ๗๐๐ เมตร หรืออยู่ในระยะที่ไม่ก่อให้เกิดผลกระทบต่อคุณภาพของบ่อน้ำดื่มหรือน้ำประปาที่ผลิต

(๔) อยู่ห่างจากแหล่งน้ำสาธารณะที่ยังใช้ประโยชน์ได้ในปัจจุบัน ไม่น้อยกว่า ๑๐๐ เมตร หรืออยู่ในระยะที่ไม่ก่อให้เกิดผลกระทบต่อคุณภาพของแหล่งน้ำนั้น

(๕) มีพื้นที่เพียงพอสำหรับรองรับปริมาณที่เก็บรวบรวมได้ในรอบปี

(๖) อาคารเก็บกักควรเป็นอาคารปิด มีระบบควบคุมการระบายอากาศ และพื้นผิวต้องทำด้วยวัสดุซึ่งทนต่อการทำลายจากการแตกหักหรือรั่วไหล

(๗) พื้นของบริเวณเก็บกัก ต้องมีความลาดเอียงสู่การระบายน้ำเสีย และบ่อหรือถังที่รองรับน้ำชะจากมูลฝอยที่เป็นพิษหรืออันตรายจากชุมชนเป็นการเฉพาะ

(๘) ได้รับการยอมรับจากผู้อาศัยในพื้นที่ใกล้เคียง โดยการสร้างความเข้าใจที่ถูกต้อง

- ๗ -

๔.๔.๓ จัดให้มีอุปกรณ์ป้องกันอัคคีภัย อุปกรณ์สำหรับการจัดการสารเคมีหกรั่วไหล อาทิ พลุ ทราย ซีเมนต์ อุปกรณ์ป้องกันอันตรายส่วนบุคคลสำหรับเจ้าหน้าที่ผู้ปฏิบัติงาน อาทิ ถุงมือป้องกันสารเคมี แวนตานิรภัย หน้ากากกรองฝุ่นและสารอันตราย

๔.๔.๔ จัดทำป้ายหรือข้อความแสดง “สถานที่เก็บกักของเสียอันตราย” หรือ “สถานที่เก็บกักมูลฝอยที่เป็นพิษหรืออันตรายจากชุมชน” ที่บริเวณทางเข้า ป้ายบ่งชี้บริเวณที่ตั้งภาชนะใส่มูลฝอยที่เป็นพิษหรืออันตรายจากชุมชนแต่ละประเภท แผนผังกระบวนการปฏิบัติงาน

๔.๔.๕ ติดข้อมูลเกี่ยวกับสารอันตรายที่เป็นส่วนประกอบของมูลฝอยที่เป็นพิษหรืออันตรายจากชุมชนและผลกระทบต่อสุขภาพและสิ่งแวดล้อมไว้ให้ผู้ปฏิบัติงานมองเห็นอย่างชัดเจน

๔.๔.๖ ผู้ปฏิบัติงานบริเวณสถานที่เก็บกัก ควรดำเนินการ ดังนี้

(๑) สวมอุปกรณ์ป้องกันอันตรายส่วนบุคคลตามความเหมาะสม อาทิ ถุงมือ ป้องกันสารเคมี แวนตานิรภัย หน้ากากกรองฝุ่นและสารอันตราย รองเท้าพื้นยางหุ้มแข้ง

(๒) ห้ามดื่มน้ำหรือรับประทานอาหารในสถานที่เก็บกัก

(๓) ห้ามสูบบุหรี่หรือกระทำให้เกิดประกายไฟบริเวณสถานที่เก็บกัก

(๔) ตรวจสอบ คัดแยกและบรรจุมูลฝอยที่เป็นพิษหรืออันตรายจากชุมชน ในภาชนะตามประเภทที่กำหนด ชั่งน้ำหนัก บันทึกข้อมูลทุกครั้งเมื่อมีการนำมูลฝอยที่เป็นพิษหรืออันตรายจากชุมชนมายังสถานที่เก็บกัก และสรุปข้อมูลเป็นประจำทุกเดือน เพื่อจัดทำเป็นฐานข้อมูล

(๕) เมื่อมีการขนส่งไปยังสถานที่บำบัดหรือกำจัดแล้วให้นำภาชนะที่ยังมีสภาพดีใช้งานได้ กลับมาใช้ใหม่

(๖) จัดให้มีที่ว่างระหว่างภาชนะ โดยพิจารณาจากขนาดและการจัดวาง ภาชนะบรรจุให้เหมาะสมตามขนาดของพื้นที่ เพื่อให้สามารถทำความสะอาดสถานที่หรือระงับเหตุฉุกเฉินได้ ไม่วางภาชนะซ้อนกันสูงเกินกว่า ๑.๕ เมตร เพื่อความปลอดภัยของผู้ปฏิบัติงาน

(๗) ตรวจสอบสถานที่เก็บกักอย่างน้อยเดือนละ ๑ ครั้ง โดยตรวจสอบสภาพของภาชนะบรรจุ การรั่วไหลแตกหักของมูลฝอยที่เป็นพิษหรืออันตรายจากชุมชนที่อยู่ในภาชนะ อุปกรณ์สำหรับการจัดการสารเคมีหกรั่วไหล และอุปกรณ์ป้องกันอัคคีภัย

(๘) ให้มีการนำมูลฝอยที่เป็นพิษหรืออันตรายจากชุมชนไปบำบัดหรือกำจัดอย่างน้อยปีละ ๑ ครั้ง เนื่องจากมูลฝอยที่เป็นพิษหรืออันตรายจากชุมชนบางประเภทเมื่อหมดอายุการใช้งาน จะมีการเปลี่ยนแปลงสภาพ ซึ่งอาจเป็นของเหลวรั่วไหลออกมา อาจจะทำให้เกิดปัญหาของเหลวหกหล่น ในขณะที่ขนย้าย หรืออาจขนส่งมูลฝอยที่เป็นพิษหรืออันตรายจากชุมชนไปบำบัดหรือกำจัดเมื่อมีปริมาณเพียงพอในแต่ละเที่ยว

๔.๕ ขั้นตอนที่ ๕ การขนส่ง

๔.๕.๑ กรณีที่ขนส่งจากสถานที่เก็บรวบรวมขององค์กรปกครองส่วนท้องถิ่นหนึ่ง ไปยังศูนย์รวบรวมหรือสถานที่ที่กำหนด ให้ดำเนินการได้

๔.๕.๒ กรณีขนส่งจากสถานที่เก็บกักขององค์กรปกครองส่วนท้องถิ่นหนึ่ง ศูนย์รวบรวมหรือสถานที่ที่กำหนดเพื่อนำไปบำบัดหรือกำจัด ต้องดำเนินการให้เป็นไปตามหลักเกณฑ์และวิธีการที่กำหนดไว้ในกฎหมายว่าด้วยการสาธารณสุข กฎหมายว่าด้วยโรงงาน และกฎหมายว่าด้วยวัตถุอันตราย และกฎหมายอื่นที่เกี่ยวข้อง

องค์กรปกครองส่วนท้องถิ่นอาจพิจารณาการรวมกลุ่มในพื้นที่ใกล้เคียง (Cluster) เพื่อดำเนินการขนส่งไปบำบัดหรือกำจัดร่วมกัน

- ๘ -

๔.๖ ชั้นตอนที่ ๖ การรีไซเคิล

มูลฝอยที่เป็นพิษหรืออันตรายจากชุมชนที่สามารถนำไปรีไซเคิลได้ ให้ส่งไปรีไซเคิลยังสถานที่รีไซเคิลที่ได้รับอนุญาตตามกฎหมายว่าด้วยโรงงาน และได้ขึ้นทะเบียนเป็นโรงงานประเภท ๑๐๕ หรือ ๑๐๖

๔.๗ ชั้นตอนที่ ๗ การบำบัดหรือกำจัด

องค์กรปกครองส่วนท้องถิ่นต้องส่งมูลฝอยที่เป็นพิษหรืออันตรายจากชุมชนไปบำบัดหรือกำจัดยังโรงงานที่ได้รับอนุญาตตามกฎหมายว่าด้วยโรงงาน และได้ขึ้นทะเบียนเป็นโรงงานประเภท ๑๐๑ หรือ ๑๐๕ หรือ ๑๐๖

ข้อ ๕ การบริหารจัดการในภาพรวมของจังหวัด

๕.๑ องค์กรปกครองส่วนท้องถิ่นขนาดเล็กและขนาดกลาง ได้แก่ องค์การบริหารส่วนตำบล เทศบาลตำบล และเทศบาลเมือง ควรดำเนินการตามชั้นตอนที่ ๑ - ๓ หรือ ๑ - ๔ โดยเก็บขนมูลฝอยที่เป็นพิษหรืออันตรายจากชุมชนไปยังศูนย์รวบรวมหรือสถานที่ที่กำหนด

๕.๒ องค์กรปกครองส่วนท้องถิ่นขนาดใหญ่ ได้แก่ กรุงเทพมหานคร เมืองพัทยา และเทศบาลนคร ควรดำเนินการตามชั้นตอนที่ ๑ - ๗ และ ๓ - ๗ หรือ ๔ - ๗

๕.๓ องค์กรบริหารส่วนจังหวัดหรือองค์กรปกครองส่วนท้องถิ่นขนาดใหญ่ (เทศบาลนคร) ควรจัดสร้างสถานที่เก็บกักมูลฝอยที่เป็นพิษหรืออันตรายจากชุมชน หรืออาจพิจารณาปรับปรุงอาคารหรือสถานที่ที่มีอยู่เดิมสำหรับใช้เก็บกัก เพื่อเป็นศูนย์รวบรวมการจัดการมูลฝอยที่เป็นพิษหรืออันตรายจากชุมชนให้กับองค์กรปกครองส่วนท้องถิ่นอื่นในจังหวัดเพื่อส่งกำจัด และรับผิดชอบค่าขนส่งและค่ากำจัดแทนองค์กรปกครองส่วนท้องถิ่นขนาดเล็กและขนาดกลาง หรืออาจเรียกเก็บเงินบางส่วน (แล้วแต่กรณี)



ภาคผนวก ค
รายชื่อบริษัทผู้รับบำบัด/กำจัดของเสียอันตราย
จากชุมชน และมูลฝอยติดเชื้อ
(โรงงาน 101 105 106 และอื่น ๆ)

ภาคผนวก ค
รายชื่อบริษัทผู้รับบำบัด/กำจัดของเสียอันตรายจากชุมชน และมูลฝอยติดเชื้อ

โรงงานประเภท 101

ประเภทบริการ	ชื่อบริษัท	ที่ตั้งโรงงาน	ข้อมูลการติดต่อขอใช้บริการ	ค่ากำจัด	ค่าขนส่ง
1. บำบัดและกำจัดของเสียอันตรายจากชุมชน กลุ่มหลอดไฟ กลุ่มถ่านไฟฉาย และกลุ่มภาชนะบรรจุสารเคมี	บริษัท บริหารและการพัฒนาเพื่อการอนุรักษ์สิ่งแวดล้อม จำกัด (มหาชน)	หมู่ที่ 8 ต. หินกอง อ.เมือง จ.ราชบุรี 70000	สำนักงานใหญ่ 447 ถ.บอนด์สตรีท ต.บางพูด อ.ปากเกร็ด จ.นนทบุรี 11120 โทร 0 2502 0900 - 99	ติดต่อบริษัทโดยตรง ทั้งนี้ ขึ้นอยู่กับประเภท ของของเสียอันตราย	- คิดตามระยะทาง และราคาน้ำมัน - ประเภทรถที่ใช้บรรทุก
	บริษัท โปรเฟสชั่นแนล เวสต์ เทคโนโลยี (1999) จำกัด (มหาชน)	159 หมู่ที่ 5 ต.ห้วยโจด อ.วัฒนานคร จ.สระแก้ว 27160	สำนักงานใหญ่ เลขที่ 1184/38-39 แขวงจันทระเกษม เขตจตุจักร กรุงเทพฯ 10900 โทร 0 2942 9480 - 86 โทร 0 3760 9755	ติดต่อบริษัทโดยตรง ทั้งนี้ ขึ้นอยู่กับประเภท ของของเสียอันตราย	- คิดตามระยะทาง และราคาน้ำมัน - ประเภทรถที่ใช้บรรทุก
	บริษัท เบตเตอร์ เวิลด์กรีน จำกัด (มหาชน)	140 ม.8 ต.ห้วยแห้ง อ.แก่งคอย จ.สระบุรี 18110	สำนักงานใหญ่ 488 ซ.ลาดพร้าว 130 (มหาดไทย 2) ถ.ลาดพร้าว แขวงคลองจั่น เขตบางกะปิ กรุงเทพฯ 10240 โทร 0 2012 7888 โทร 0 3623 7540 - 2	ติดต่อบริษัทโดยตรง ทั้งนี้ ขึ้นอยู่กับประเภท ของของเสียอันตราย	- คิดตามระยะทาง และราคาน้ำมัน - ประเภทรถที่ใช้บรรทุก
	บริษัท เวสต์ แมเนจเม้นท์ สยาม จำกัด	-	สำนักงานใหญ่ 589/142 ชั้น 25 อาคารเซนทรัลซิตี ทาวเวอร์ 1 แขวงบางนาเหนือ เขตบางนา กรุงเทพฯ 10260 โทร 0 2745 6926 - 7	ติดต่อบริษัทโดยตรง	

ประเภทบริการ	ชื่อบริษัท	ที่ตั้งโรงงาน	ข้อมูลการติดต่อขอใช้บริการ	ค่ากำจัด	ค่าขนส่ง
	<u>บริษัทในเครือ</u> - บริษัท บางปู เอนไวรอนเมนทอล คอมเพล็กซ์ จำกัด - บริษัท อีสเทิร์น ซีบอร์ด เอนไวรอนเมนทอล คอมเพล็กซ์ จำกัด - บริษัท ดับบลิว เอ็ม เอส ดีโปจำกัด		965 หมู่ 2 ซอย 3 บี นิคมอุตสาหกรรมบางปู ต.บางปูใหม่ อ.เมือง จ.สมุทรปราการ 10280 88 หมู่ 8 นิคมอุตสาหกรรม WHA ชลบุรี 1 ต.บ่อวิน อ.ศรีราชา จ.ชลบุรี 20230 31/9 หมู่ 4 นิคมอุตสาหกรรมภาคใต้ ต.ฉลุง อ.หาดใหญ่ จ.สงขลา 90110		
	บริษัท วงษ์พาณิชย์ อินเตอร์ เนชั่นแนล จำกัด	19/9 หมู่ 3 ต.ท่าทอง อ.เมือง จ.พิษณุโลก 65000	โทร 0 5532 1788 - 90	ติดต่อบริษัทโดยตรง ทั้งนี้ ขึ้นอยู่กับประเภทของของเสียอันตราย	- คิดตามระยะทางและราคาน้ำมัน - ประเภทรถที่ใช้บรรทุก
	บริษัท Siammart	-	85/261 หมู่ 13 ต.อ้อมน้อย อ.กระทุ่มแบน จ.สมุทรสาคร 74130 (สำนักงานใหญ่) โทร 08 9201 2642	ติดต่อบริษัทโดยตรง ทั้งนี้ ขึ้นอยู่กับประเภทของของเสียอันตราย	- คิดตามระยะทางและราคาน้ำมัน - ประเภทรถที่ใช้บรรทุก
	บริษัท เอกอุทัย จำกัด	-	99 หมู่ 4 ต.สามบัณฑิต อ.อุทัย จ.พระนครศรีอยุธยา 13210 โทร 0 3535 5983	ติดต่อบริษัทโดยตรง ทั้งนี้ ขึ้นอยู่กับประเภทของของเสียอันตราย	- คิดตามระยะทางและราคาน้ำมัน - ประเภทรถที่ใช้บรรทุก
2. ของเสียหรือวัสดุไม่ใช้แล้ว ที่เป็นของเสียอันตราย ตามกฎหมายว่าด้วยโรงงาน และกฎหมายว่าด้วยวัตถุอันตราย/มูลฝอยติดเชื้อ	บริษัท อัครีปการ จำกัด (มหาชน)	792 หมู่ที่ 2 นิคมอุตสาหกรรมบางปู ต.บางปูใหม่ อ.เมือง จ.สมุทรปราการ 10280	โทร 0 2323 0714 - 21	ติดต่อบริษัทโดยตรง	

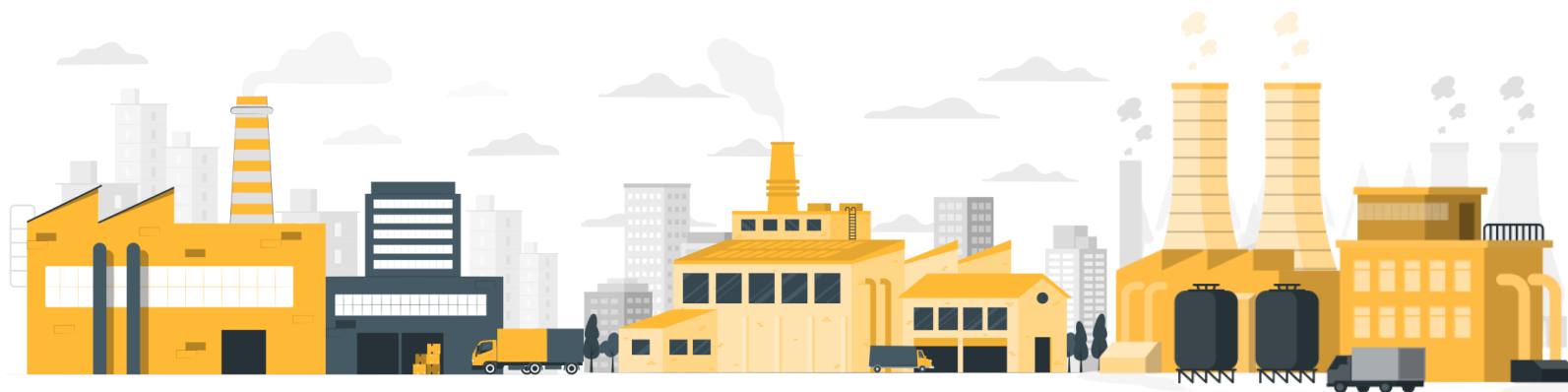
ประเภทบริการ	ชื่อบริษัท	ที่ตั้งโรงงาน	ข้อมูลการติดต่อขอใช้บริการ	ค่ากำจัด	ค่าขนส่ง
	บริษัท เอน-เทคโนโลยี คอนซัลแตนท์ จำกัด	-	สำนักงานใหญ่ 329 อาคาร 2 ชั้น 2 หมู่ 10 ถนนรรางสายเก่า ต.สำโรง อ.พระประแดง จ.สมุทรปราการ 10130 ติดต่อฝ่ายขาย โทร 0 2743 5550 - 2 ต่อ 5120, 5121	ติดต่อบริษัทโดยตรง	
	บริษัท สยาม แมททีเรียลส์ เอ็กเชนจ์ จำกัด	85/261 ต.อ้อมน้อย อ.กระทุ่มแบน จ.สมุทรสาคร 74130	โทร 0 2813 7550 - 1	ติดต่อบริษัทโดยตรง	



โรงงานประเภท 105 และ 106

ประเภทบริการ	ชื่อบริษัท	ที่ตั้งโรงงาน	ข้อมูลการติดต่อขอใช้บริการ	ค่ากำจัด	ค่าขนส่ง
1. การรีไซเคิลถ่านไฟฉาย ที่ชาร์จไฟได้ แบตเตอรี่ โทรศัพท์เคลื่อนที่ และเครื่องใช้ไฟฟ้าและ อุปกรณ์อิเล็กทรอนิกส์ต่าง ๆ	บริษัท ยูนิคอร์ มาร์เก็ตติ้ง เซอร์วิสเสส (ประเทศไทย) จำกัด		โทร 0 2678 1122 - 6 ต่อ 14	ติดต่อบริษัทโดยตรง	
	บริษัท ทีอีเอส เอเอ็มเอ็ม (ประเทศไทย) จำกัด	101/108 หมู่ที่ 20 ต.คลองหนึ่ง อ.คลองหลวง จ.ปทุมธานี 12120	โทร 0 2529 2875	ติดต่อบริษัทโดยตรง	
	บริษัท อีสเทอร์น ซีบอร์ด เอนไวรอน เมนทอล คอมเพล็กซ์ จำกัด	88 หมู่ที่ 8 ต.บ่อวิน อ.ศรีราชา จ.ชลบุรี 20230	หมู่ที่ 8 ต.บ่อวิน อ.ศรีราชา จ.ชลบุรี 20230 โทร 0 3834 6364 - 7	ติดต่อบริษัทโดยตรง	
2. การรีไซเคิล หลอดฟลูออเรสเซนต์ชนิดตรง	บริษัท วงษ์พาณิชย์ อินเตอร์ เนชั่นแนล จำกัด	1/4 หมู่ที่ 7 ต.บ้านช้าง อ.อุทัย จ.อยุธยา	19/9 ม.3 ต.ท่าทอง อ.เมือง จ.พิษณุโลก 65000 โทร 0 5532 1555 โทร 08 1280 0286	3 - 5 บาทต่อหลอด	คิดตามระยะทาง และราคาน้ำมัน
	บริษัท อีสเทอร์น ซีบอร์ด เอนไวรอน เมนทอล คอมเพล็กซ์ จำกัด	88 หมู่ที่ 8 ต.บ่อวิน อ.ศรีราชา จ.ชลบุรี 20230	หมู่ที่ 8 ต.บ่อวิน อ.ศรีราชา จ.ชลบุรี 20230 โทร 0 3834 6364 - 7	10 บาทต่อหลอด หรือ 12,000 บาทต่อตัน	คิดตามระยะทาง และราคาน้ำมัน
	บริษัท โตชิบา ไลท์ติ้ง จำกัด	นิคมอุตสาหกรรม บางกะดี จ.ปทุมธานี	โทร 0 2501 1425 - 9 ต่อ 154	รับเฉพาะซากหลอดไฟของลูกค้านำมาซื้อ หลอดไฟของโตชิบา	

ประเภทบริการ	ชื่อบริษัท	ที่ตั้งโรงงาน	ข้อมูลการติดต่อขอใช้บริการ	ค่ากำจัด	ค่าขนส่ง
3. การรีไซเคิลสารเคมี/ ตัวทำละลายใช้แล้ว	บริษัท รีไซเคิล เอ็นจิเนียริง จำกัด	57 หมู่ที่ 7 ต.ท่าบุญมี อ.เกาะจันทร์ จ.ชลบุรี 20240	ฝ่ายการตลาด โทร 0 2749 8522 - 3	ติดต่อกับบริษัทโดยตรง	
	บริษัท รีฟายน์เทค จำกัด	47 หมู่ที่ 7 ต.บางจาก อ.พระประแดง จ.สมุทรปราการ 10130	ฝ่ายการตลาด โทร 0 2817 8548, 0 2817 8568		
	บริษัท เอเชียรีไฟนิง จำกัด	31/9 ต.ห้วยโป่ง อ.เมืองระยอง จ.ระยอง 21150	ฝ่ายลูกค้าสัมพันธ์ โทร 0 3868 7800 - 1, 3		
4. การรีไซเคิลปรอท	บริษัท เบเก้แมนน์ เมอร์คิวรีเทคโนโลยี แปซิฟิก จำกัด (BMTP)	428/263 แขวงดอกไม้ เขตประเวศ กรุงเทพ 10250	โทร 0 2709 6725 ต่อ 14	ติดต่อกับบริษัทโดยตรง	

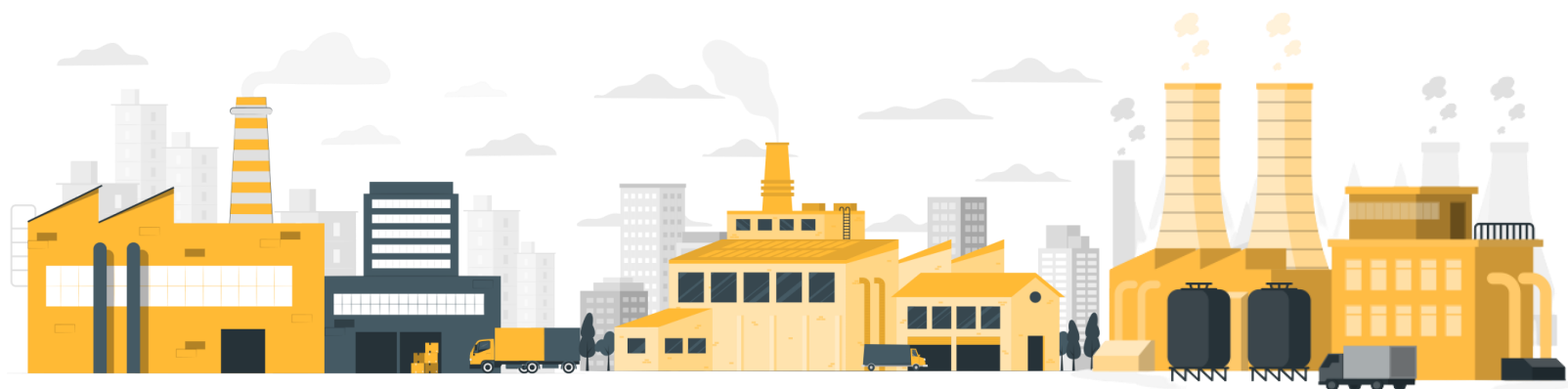


โรงงานประเภทอื่น ๆ

ประเภทบริการ	ชื่อบริษัท	ที่ตั้งโรงงาน	ข้อมูลการติดต่อขอใช้บริการ	ค่ากำจัด	ค่าขนส่ง
1. บริษัทรับขนส่งของเสียอันตรายจากชุมชนไปกำจัด	บริษัท โกรว์ กรีน เอ็นไวรอนเมนท์จำกัด	2950,2952 แขวงคลองจั่น เขตบางกะปิ กรุงเทพ	โทร 0 2731 2525	ติดต่อกับบริษัทโดยตรง	
	บริษัท อีสเทิร์น เอเนอร์จี้ พลัส จำกัด	9/255 แขวงพัฒนาการ เขตสวนหลวง กรุงเทพ 10250	โทร 0 2717 3939	ติดต่อกับบริษัทโดยตรง	
	บริษัท วินเทรค เมเนจเม้นท์ จำกัด	88/167 หมู่ที่ 3 ต.ลำผักกูด อ.ธัญบุรี จ.ปทุมธานี	โทร 09 4856 2588	ติดต่อกับบริษัทโดยตรง	
	บริษัท บีเอ็มที เอเชีย จำกัด	ซอย 11ปี แพรกษา อ.เมือง จ.สมุทรปราการ 10280	โทร 0 2709 6725	ติดต่อกับบริษัทโดยตรง	
2. มูลฝอยติดเชื้อ/ยาหมดอายุ	บริษัท ที่ดินบางปะอิน จำกัด	139 ม. 2 ต.คลองจิก อ.บางปะอิน จ.อยุธยา 13160	โทร 0 3525 8409 - 10,12	ติดต่อกับบริษัทโดยตรง	

ประเภทบริการ	ชื่อบริษัท	ที่ตั้งโรงงาน	ข้อมูลการติดต่อขอใช้บริการ	ค่ากำจัด	ค่าขนส่ง
	บจก. ซีแอนจี เอนไวรอนเมนทอล	127/15 อาคารปัญญธานี แขวงช่องนนทรี เขตยานนาวา กรุงเทพฯ 10120	โทร 0 2294 8355	ติดต่อกับบริษัทโดยตรง	
	บจก. อัลโลแอส คลีน เพาเวอร์	665 หมู่ 6 ต.หนองอิรุณ อ.บ้านบึง จ.ชลบุรี 20220	โทร 08 7507 0794	ติดต่อกับบริษัทโดยตรง	
	บริษัท ชันเกี้ยว เอเชีย (ประเทศไทย) จำกัด	55 ถนน รามคำแหง 2 เขตประเวศ แขวงดอกไม้ กรุงเทพฯ 10250	โทร 08 9422 5656	ติดต่อกับบริษัทโดยตรง	
	บริษัท พอลลูชั่น แคร้ จำกัด	5/131 แขวงลาดยาว เขตจตุจักร กรุงเทพฯ 10900	โทร 0 2196 2098	ติดต่อกับบริษัทโดยตรง	
	บริษัท เทอร์ม เอ็นจิเนียริง จำกัด	11/72 แขวงดอนเมือง เขตดอนเมือง กรุงเทพฯ 10210	โทร 0 2928 2215 - 6	ติดต่อกับบริษัทโดยตรง	
	บจก. จีเนียส เอ็นเนอร์จี	789 หมู่ 8 ต.แม่กุ อ.แม่สอด จ.ตาก 63110	โทร 0 2541 5530	ติดต่อกับบริษัทโดยตรง	

ประเภทบริการ	ชื่อบริษัท	ที่ตั้งโรงงาน	ข้อมูลการติดต่อขอใช้บริการ	ค่ากำจัด	ค่าขนส่ง
	บจก. โรงไฟฟ้าแม่สอด	123 หมู่ 6 ต.แม่ตาว อ.แม่สอด จ.ตาก 63110	โทร 0-5551-8050 โทรสาร 0-5553-6060	ติดต่อกับบริษัทโดยตรง	
	บจก. พีเจที เทคโนโลยี (เตา 1 และ 2)	สำนักงานใหญ่ 115/23-24 หมู่ที่ 1 ต.วิชิต อ.เมือง จ.ภูเก็ต 83000 สำนักงานกรุงเทพฯ 252/126 แขวงห้วยขวาง เขตห้วยขวาง กรุงเทพ 10310	สำนักงานใหญ่ โทร 0 7621 0313 - 4 สำนักงานกรุงเทพฯ โทร 06 2276 5625	ติดต่อกับบริษัทโดยตรง	





ภาคผนวก ง

เอกสารเผยแพร่เกี่ยวกับของเสียอันตรายจากชุมชน

1) คู่มือการปฏิบัติงานของเจ้าหน้าที่องค์กรปกครองส่วนท้องถิ่นในการเก็บรวบรวม ขนส่งและกำจัดของเสียอันตรายจากชุมชน



สาระสำคัญ เพื่อให้องค์กรปกครองส่วนท้องถิ่นนำไปใช้เป็นแนวทางในการกำหนดรูปแบบและแนวปฏิบัติในการจัดการของเสียอันตรายในพื้นที่ ซึ่งเนื้อหาประกอบด้วย ภาพรวมการจัดการของเสียอันตรายจากชุมชน การตัดแยก การเก็บรวบรวม ขนส่งและกำจัดของเสียอันตรายจากชุมชน และแนวทางการปฏิบัติเมื่อเกิดเหตุฉุกเฉินหรือเหตุผิดปกติ

2) คู่มือประชาชนเพื่อการแยกขยะอันตรายจากชุมชน



สาระสำคัญ เพื่อให้ประชาชนมีความรู้ความเข้าใจเกี่ยวกับของเสียอันตรายจากชุมชน และใช้เป็นคู่มือในการคัดแยกขยะอันตรายจากชุมชน ซึ่งเนื้อหาประกอบด้วย ประเภทขยะอันตราย พิษภัยของขยะอันตราย การลดปัญหาขยะอันตรายและผลดีของการจัดการขยะอันตราย

3) อันตรายจากซากโทรศัพท์มือถือ - แบตเตอรี่ และแนวทางการจัดการในประเทศไทย



สาระสำคัญ เพื่อเผยแพร่ความรู้เกี่ยวกับอันตรายจากซากโทรศัพท์มือถือ - แบตเตอรี่ และแนวทางการจัดการในประเทศไทย แก่ประชาชนทั่วไป ซึ่งเนื้อหาประกอบด้วย ส่วนประกอบของโทรศัพท์มือถือ อันตรายจากซากโทรศัพท์มือถือและซากแบตเตอรี่ และแนวทางการจัดการซากโทรศัพท์มือถือและแบตเตอรี่ในประเทศไทย

4) คู่มือการวางแผนบริหารจัดการของเสียอันตรายจากชุมชนสำหรับผู้บริหารองค์กรปกครองส่วนท้องถิ่น



สาระสำคัญ เพื่อเผยแพร่ความรู้เกี่ยวกับการวางแผนบริหารจัดการของเสียอันตรายจากชุมชนสำหรับผู้บริหารองค์กรปกครองส่วนท้องถิ่น ซึ่งเนื้อหาประกอบด้วย กฎหมายและนโยบายที่เกี่ยวข้อง วิธีการจัดการของเสียอันตรายจากชุมชนและการเตรียมความพร้อม และการวางแผนดำเนินงาน

5) แนวทางความร่วมมือระหว่างภาครัฐกับภาคเอกชนในการบริหารจัดการของเสียอันตรายจากชุมชนซากผลิตภัณฑ์เครื่องใช้ไฟฟ้าและอิเล็กทรอนิกส์



สาระสำคัญ เพื่อเผยแพร่ความรู้เกี่ยวกับแนวทางความร่วมมือระหว่างหน่วยงานภาครัฐและหน่วยงานภาคเอกชน เพื่อให้การดำเนินการแก้ไขปัญหาการจัดการของเสียอันตรายจากชุมชนเป็นไปอย่างมีประสิทธิภาพ ซึ่งเนื้อหาประกอบด้วย กรอบแนวคิดและวิธีการดำเนินงานบริหารจัดการของเสียอันตรายจากชุมชนซากผลิตภัณฑ์เครื่องใช้ไฟฟ้าและอิเล็กทรอนิกส์และโครงการนำร่องความร่วมมือระหว่างภาครัฐและภาคเอกชนในการเก็บรวบรวมของเสียอันตรายจากชุมชนซากผลิตภัณฑ์เครื่องใช้ไฟฟ้าและอิเล็กทรอนิกส์ในพื้นที่กรุงเทพมหานคร

6) คู่มือปฏิบัติสำหรับศูนย์รับคืนซากผลิตภัณฑ์เครื่องใช้ไฟฟ้าและอุปกรณ์อิเล็กทรอนิกส์



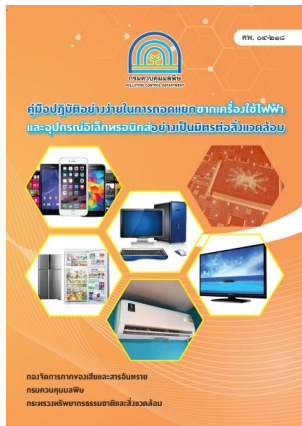
สาระสำคัญ เพื่อเผยแพร่ความรู้เกี่ยวกับการปฏิบัติงานสำหรับผู้จัดตั้งและดำเนินกิจการศูนย์รับคืนซากผลิตภัณฑ์เครื่องใช้ไฟฟ้าและอุปกรณ์อิเล็กทรอนิกส์ ซึ่งเนื้อหาประกอบด้วย แนวทางในการปฏิบัติเกี่ยวกับซากผลิตภัณฑ์ในการรับคืนซากผลิตภัณฑ์ให้เกิดความปลอดภัยต่อสุขภาพอนามัยและสิ่งแวดล้อม รวมทั้งการเตรียมความพร้อมในการจัดตั้งศูนย์รับคืนซากผลิตภัณฑ์เครื่องใช้ไฟฟ้าและอุปกรณ์อิเล็กทรอนิกส์

7) แนวทางความร่วมมือระหว่างภาครัฐกับภาคเอกชนในการบริหารจัดการของเสียอันตรายจากชุมชน จากผลิตภัณฑ์เครื่องใช้ไฟฟ้าและอิเล็กทรอนิกส์ สำหรับองค์กรปกครองส่วนท้องถิ่น



สาระสำคัญ เพื่อเผยแพร่แนวทางในการดำเนินงานด้านการจัดการของเสียอันตรายจากชุมชน โดยการส่งเสริมให้ประชาชนมีจุดแยกทิ้งของเสียอันตรายจากชุมชน จากผลิตภัณฑ์เครื่องใช้ไฟฟ้าและอิเล็กทรอนิกส์ออกจากมูลฝอยทั่วไปที่เข้าถึงได้ง่าย และสะดวก รวมทั้งสนับสนุนให้ภาคเอกชน อาทิ ห้างสรรพสินค้า ร้านสะดวกซื้อ เข้ามามีส่วนร่วมในการจัดรูปแบบในการรวบรวมของเสียอันตรายจากชุมชน ส่งต่อให้องค์กรปกครองส่วนท้องถิ่นนำไปบำบัดและกำจัดอย่างถูกหลักวิชาการ

8) คู่มือปฏิบัติอย่างง่ายในการถอดแยกซากเครื่องใช้ไฟฟ้าและอุปกรณ์อิเล็กทรอนิกส์อย่างเป็นมิตรต่อสิ่งแวดล้อม



สาระสำคัญ เพื่อเผยแพร่แนวทางในการประกอบอาชีพอย่างปลอดภัย และตระหนักถึงความสำคัญในการจัดการซากเครื่องใช้ไฟฟ้าอย่างถูกต้องตามหลักวิชาการ เพื่อลดผลกระทบต่อชุมชนและสิ่งแวดล้อม และเป็นการพัฒนาและส่งเสริมสมรรถนะขององค์กรปกครองส่วนท้องถิ่นและประชาชนที่ประกอบการ คัดแยกซากเครื่องใช้ไฟฟ้าและอุปกรณ์อิเล็กทรอนิกส์

9) คู่มือการขนส่งของเสียอันตรายจากชุมชนในท้องถิ่นขององค์กรปกครองส่วนท้องถิ่นไปยังสถานที่กำจัด



สาระสำคัญ เพื่อเผยแพร่หลักเกณฑ์ และขั้นตอนการขนส่งของเสียอันตรายจากชุมชนในท้องถิ่นขององค์กรปกครองส่วนท้องถิ่นไปยังสถานที่กำจัด เพื่อให้องค์กรปกครองส่วนท้องถิ่นนำไปประยุกต์ใช้ในการปฏิบัติงานด้านการจัดการของเสียอันตรายจากชุมชน ให้มีการบริหารจัดการอย่างเป็นมิตรต่อสิ่งแวดล้อม

10) ข้อเสนอแนะทางวิชาการในการจัดการขยะจากการก่อสร้าง รื้อถอน และซ่อมแซมอาคารที่มีแร่ใยหิน



สาระสำคัญ เพื่อเผยแพร่ข้อแนะนำเกี่ยวกับการจัดการขยะจากการก่อสร้าง รื้อถอน และซ่อมแซมอาคารที่มีแร่ใยหิน ที่อาจก่อให้เกิดผลกระทบต่อสิ่งแวดล้อม และสุขภาพอนามัยของประชาชนทั้งในระยะสั้นและระยะยาว เพื่อให้ผู้ประกอบการ ประชาชน และหน่วยงานที่เกี่ยวข้องนำไปใช้ประโยชน์ได้อย่างเหมาะสม

11) คู่มือการปฏิบัติงานด้านการจัดการของเสียอันตรายจากชุมชนสำหรับองค์กรปกครองส่วนท้องถิ่น



สาระสำคัญ เพื่อเผยแพร่ความรู้เกี่ยวกับการปฏิบัติงานของเจ้าหน้าที่องค์กรปกครองส่วนท้องถิ่นในการบริหารจัดการของเสียอันตรายจากชุมชนและขั้นตอนการปฏิบัติงานด้านการจัดการของเสียอันตรายจากชุมชน

สามารถดาวน์โหลดได้ที่เว็บไซต์ www.pcd.go.th หรือสามารถติดต่อได้ที่ส่วนของเสียอันตราย
กองจัดการกากของเสียและสารอันตราย



รายชื่อผู้จัดทำรายงานสถานการณ์ของเสียอันตรายจากชุมชน ปี พ.ศ. 2565

ที่ปรึกษา

นายปิ่นสักก์ สุรัสวดี

นางกัญชลิ นาวิกุมิ

อธิบดีกรมควบคุมมลพิษ

ผู้อำนวยการกองจัดการกากของเสียและสารอันตราย

ผู้เรียบเรียง

นางสาววานิช สาวาโย

นายณัฐพงษ์ บุญชุม

ผู้อำนวยการส่วนของเสียอันตราย

นักวิชาการสิ่งแวดล้อม

คณะทำงาน

นายเชิดชัย วรแก่นทราย

นางสาวประไพศรี อาสนรัตน์จินดา

นางสาวอนุดา ทวีวัฒน์สิน

นางศรินาท ผ่องญาติ

นายฤทธิพร คมขุนทด

นางสาวกรณิกา อนันต์สุทธิรักษ์

นายชูเกียรติ จันทโรจน์

นางสาวนันทนา ฤกษ์เกษม

นางสาวพิมพ์ชนก บุญสวัสดิ์

นายพิศาล สิทธิโชคโสภณ

นักวิชาการสิ่งแวดล้อมชำนาญการพิเศษ

นักวิชาการสิ่งแวดล้อมชำนาญการพิเศษ

นักวิชาการสิ่งแวดล้อมชำนาญการ

นักวิชาการสิ่งแวดล้อมชำนาญการ

นักวิชาการสิ่งแวดล้อมปฏิบัติการ

นักวิชาการสิ่งแวดล้อม

นักวิชาการสิ่งแวดล้อม

นักวิชาการสิ่งแวดล้อม

ปฏิบัติงานด้านสิ่งแวดล้อม

ปฏิบัติงานด้านสิ่งแวดล้อม





กรมควบคุมมลพิษ
POLLUTION CONTROL DEPARTMENT

กองจัดการกากของเสียและสารอันตราย
กรมควบคุมมลพิษ กระทรวงทรัพยากรธรรมชาติและสิ่งแวดล้อม
92 ซอยพหลโยธิน 7 ถนนพหลโยธิน แขวงพญาไท
เขตพญาไท กรุงเทพมหานคร 10400
โทรศัพท์ 0 2298 2413 -18 โทรสาร 0 2298 5393
Website : <http://www.pcd.go.th>

