



กรมควบคุมมลพิษ
POLLUTION CONTROL DEPARTMENT

คู่มือปฏิบัติงาน (Work Manual)
การตรวจสอบ ตรวจจับ และห้ามใช้ยานพาหนะ
ที่ระบายมลพิษเกินมาตรฐานที่กฎหมายกำหนด

กองตรวจมลพิษ กรมควบคุมมลพิษ
กุมภาพันธ์ ๒๕๖๘

๑. หลักการและเหตุผล

ปัญหาฝุ่นละอองขนาดเล็กไม่เกิน ๒.๕ ไมครอน (ฝุ่นละออง PM_{2.5}) ซึ่งมีสาเหตุมาจากการเผาในพื้นที่การเกษตร ภาคอุตสาหกรรม และยานพาหนะ โดยในเขตพื้นที่กรุงเทพมหานครและปริมณฑล พื้นที่เขตเมืองมีสาเหตุมาจากยานพาหนะประเภทรถยนต์ดีเซลที่เกิดการเผาไหม้ของเชื้อเพลิงที่ไม่สมบูรณ์ ประกอบกับสภาพจราจรที่หนาแน่น จึงทำให้เกิดการสะสมของปริมาณฝุ่นละออง PM_{2.5} ในอากาศเพิ่มขึ้นส่งผลต่อคุณภาพอากาศและผลกระทบต่อสุขภาพของประชาชน

รัฐบาลได้ให้ความสำคัญกับมาตรการป้องกันแก้ไขปัญหาฝุ่นละออง PM_{2.5} ในเขตเมือง โดยกำหนดให้มีการเข้มงวดตรวจสอบตรวจจับและห้ามใช้รถควันดำ ซึ่งเป็นภารกิจหนึ่งตามกฎหมายที่กำหนดไว้ตามพระราชบัญญัติส่งเสริมและรักษาคุณภาพสิ่งแวดล้อมแห่งชาติ พ.ศ. ๒๕๓๕ กองตรวจมลพิษ กรมควบคุมมลพิษ จึงได้จัดทำคู่มือปฏิบัติงาน (Work Manual) การตรวจสอบ ตรวจจับและห้ามใช้ยานพาหนะที่ระบายมลพิษเกินมาตรฐานที่กฎหมายกำหนด เพื่อให้เป็นแนวทางปฏิบัติงานของพนักงานเจ้าหน้าที่ตามพระราชบัญญัติส่งเสริมและรักษาคุณภาพสิ่งแวดล้อมแห่งชาติ พ.ศ. ๒๕๓๕

๒. วัตถุประสงค์

เพื่อเป็นขั้นตอนการปฏิบัติงานตรวจสอบ ตรวจจับ และห้ามใช้ยานพาหนะที่ระบายมลพิษเกินมาตรฐานที่กฎหมายกำหนด

๓. ขอบเขต

คู่มือการปฏิบัติงานของกองตรวจมลพิษนี้ครอบคลุมตั้งแต่ขั้นตอนการตรวจสอบและออกคำสั่งห้ามใช้ยานพาหนะชั่วคราวเมื่อตรวจพบรถที่มีการระบายมลพิษเกินมาตรฐานที่กฎหมายกำหนด การออกคำสั่งห้ามใช้ยานพาหนะเด็ดขาดเมื่อตรวจพบรถที่ไม่ดำเนินการแก้ไขตามคำสั่งห้ามใช้ยานพาหนะชั่วคราวเกิน ๓๐ วัน นับตั้งแต่วันที่ได้มีการออกคำสั่ง และการออกคำสั่งยกเลิกคำสั่งห้ามใช้ยานพาหนะชั่วคราวและคำสั่งห้ามใช้ยานพาหนะเด็ดขาด

๔. หน้าที่และความรับผิดชอบ

อธิบดีกรมควบคุมมลพิษ หรือผู้ได้รับมอบอำนาจ เป็นผู้มีอำนาจลงนามในหนังสือแจ้งนายทะเบียนตามกฎหมายว่าด้วยรถยนต์ ตามกฎกระทรวงกำหนดหลักเกณฑ์ วิธีการ และเงื่อนไข ในการออกคำสั่งการยกเลิกคำสั่ง การทำและการยกเลิกเครื่องหมาย ห้ามใช้ยานพาหนะ และการใช้ยานพาหนะในขณะที่มีเครื่องหมายห้ามใช้ยานพาหนะ พ.ศ. ๒๕๕๐

ผู้อำนวยการกองตรวจมลพิษ กรมควบคุมมลพิษ เป็นผู้ลงนามในหนังสือแจ้งเตือนการปฏิบัติตามคำสั่ง และหนังสือแจ้งกองกฎหมายให้ดำเนินการปรับเป็นพินัย

ส่วนตรวจมลพิษ ๓ กองตรวจมลพิษ กรมควบคุมมลพิษ เป็นผู้ประสานหน่วยงานที่เกี่ยวข้องร่วมตรวจสอบ ตรวจจับ พร้อมออกคำสั่งห้ามใช้ยานพาหนะ และติดตามตรวจสอบตามแผน ประเมินผลการตรวจสอบและสรุปผลเสนอผู้อำนวยการกองตรวจมลพิษ และเสนอรายงานผลการดำเนินงานติดตามตรวจสอบยานพาหนะให้อธิบดีกรมควบคุมมลพิษรับทราบ

กองกฎหมาย กรมควบคุมมลพิษ เป็นผู้ดำเนินการมาตรการทางกฎหมายในการออกคำสั่งปรับเป็นพินัย กรณีที่เจ้าของหรือผู้ครอบครองแหล่งกำเนิดมลพิษไม่ปฏิบัติตามคำสั่งและติดตาม ผลการชำระค่าปรับ ตลอดจนการประสานพนักงานอัยการในการฟ้องคดี

๕. คำจำกัดความ

พนักงานเจ้าหน้าที่^๑ หมายถึง ผู้ซึ่งรัฐมนตรีแต่งตั้งให้มีอำนาจหน้าที่ปฏิบัติการตามพระราชบัญญัติส่งเสริมและรักษาคุณภาพสิ่งแวดล้อมแห่งชาติ พ.ศ. ๒๕๓๕

แบบเครื่องหมาย “ห้ามใช้ชั่วคราว” (แบบ คพ. ๑)^๒ หมายถึง เครื่องหมาย (สติ๊กเกอร์) สีเหลือง สำหรับใช้ติดรถยนต์ที่ตรวจพบว่ามีมลพิษ หรือค่าควันดำเกินมาตรฐาน

แบบเครื่องหมาย “ห้ามใช้เด็ดขาด” (แบบ คพ. ๒)^๒ หมายถึง เครื่องหมาย (สติ๊กเกอร์) สีแดง สำหรับใช้ติดรถยนต์ที่ถูกคำสั่งห้ามใช้ชั่วคราวซึ่งพ้นกำหนดระยะเวลา ๓๐ วันให้ปรับปรุงแก้ไขสภาพเครื่องยนต์แต่ยังตรวจสอบว่ายังมีมลพิษ หรือค่าควันดำเกินมาตรฐาน

แบบคำสั่งห้ามใช้ยานพาหนะชั่วคราว หรือห้ามใช้ยานพาหนะเด็ดขาด (แบบ คพ.๓)^๒ หมายถึง แบบคำสั่งสำหรับพนักงานเจ้าหน้าที่ใช้ออกคำสั่ง “ห้ามใช้ชั่วคราว” หรือ “ห้ามใช้เด็ดขาด”

แบบหนังสือรับรองการอนุญาตให้ใช้ยานพาหนะที่ถูกสั่งห้ามใช้เด็ดขาด (แบบ คพ.๔)^๒ หมายถึง แบบคำร้องสำหรับเจ้าของหรือผู้ครอบครองรถยนต์ที่ถูกคำสั่งห้ามใช้เด็ดขาด ในการขออนุญาตจากพนักงานเจ้าหน้าที่เพื่อเคลื่อนย้ายรถยนต์และนำไปแก้ไขปรับปรุงสภาพเครื่องยนต์

แบบคำร้องขอให้ตรวจสอบยานพาหนะที่ถูกสั่งห้ามใช้เด็ดขาด (แบบ คพ.๕)^๒ หมายถึง แบบคำร้องสำหรับเจ้าของหรือผู้ครอบครองรถยนต์ที่ถูกคำสั่งห้ามใช้เด็ดขาด ในการนัดหมายเพื่อนำรถยนต์ไปขอให้พนักงานเจ้าหน้าที่ตรวจสอบควันดำเมื่อได้แก้ไขปรับปรุงสภาพเครื่องยนต์เรียบร้อยแล้ว

แบบคำสั่งยกเลิกคำสั่งห้ามใช้ยานพาหนะชั่วคราว และแบบคำสั่งยกเลิกคำสั่ง ห้ามใช้ยานพาหนะเด็ดขาด (แบบ คพ.๖)^๒ หมายถึง แบบคำสั่งสำหรับพนักงานเจ้าหน้าที่ใช้ออกคำสั่งยกเลิกคำสั่ง “ห้ามใช้ชั่วคราว” หรือ “ห้ามใช้เด็ดขาด”

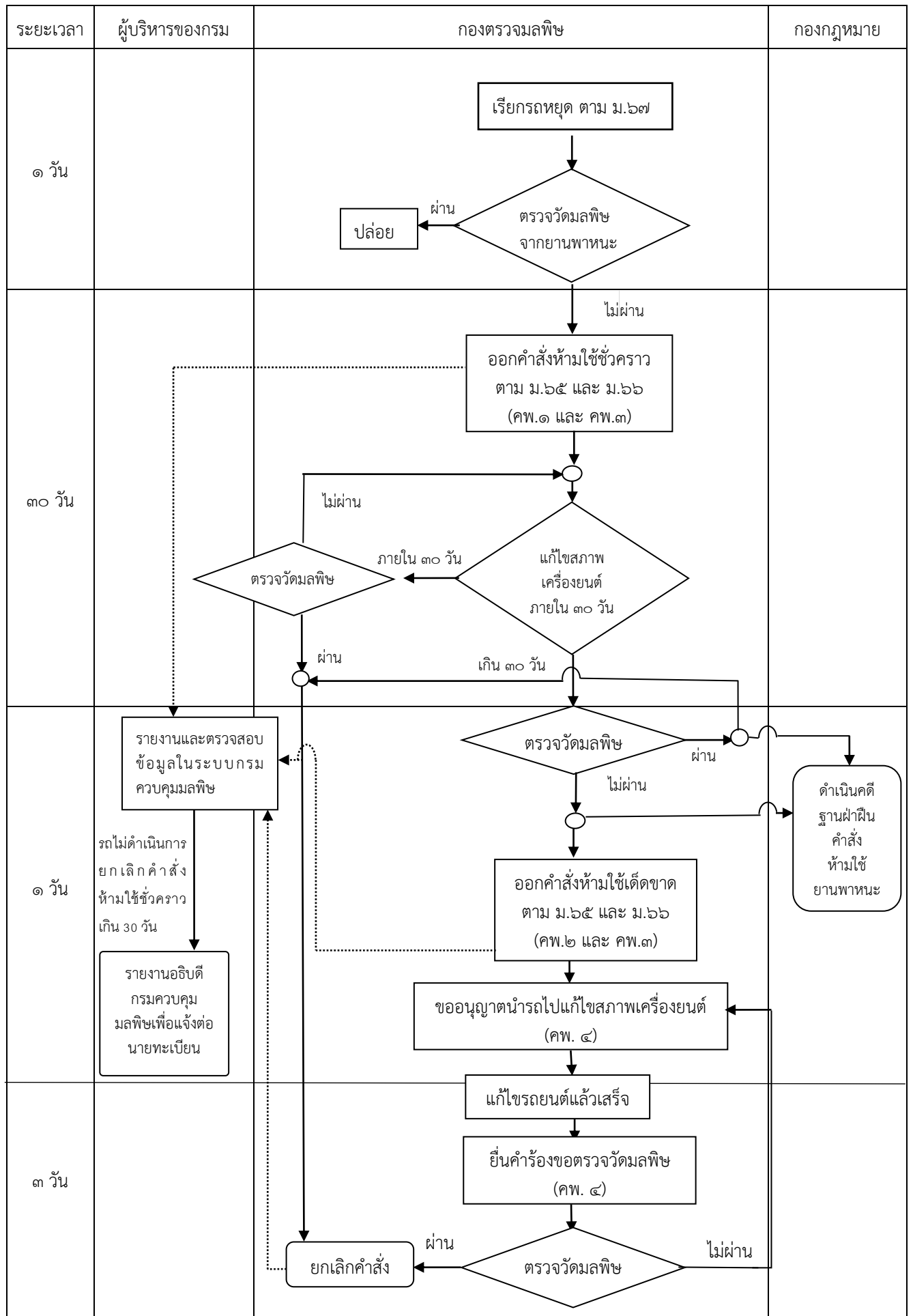
มาตรฐานค่าควันดำจากรถยนต์^๓ เมื่อตรวจวัดด้วยเครื่องมือตรวจวัดควันดำระบบวัดความทึบแสงขณะเครื่องยนต์ไม่มีภาระค่าควันดำสูงสุดไม่เกินร้อยละ ๓๐ ที่ระยะความยาวของทางเดินแสงมาตรฐานและระยะความยาวคลื่นแสงมาตรฐาน

^๑ พระราชบัญญัติส่งเสริมและรักษาคุณภาพสิ่งแวดล้อมแห่งชาติ พ.ศ.๒๕๓๕

^๒ ประกาศกรมควบคุมมลพิษ เรื่อง แบบเครื่องหมาย และแบบคำสั่งของพนักงานเจ้าหน้าที่ตามพระราชบัญญัติส่งเสริมและรักษาคุณภาพสิ่งแวดล้อมแห่งชาติ พ.ศ. ๒๕๓๕

^๓ ประกาศกระทรวงทรัพยากรธรรมชาติและสิ่งแวดล้อม เรื่อง กำหนดมาตรฐานค่าควันดำของรถยนต์ที่ใช้เครื่องยนต์แบบจุดระเบิดด้วยการอัด พ.ศ. ๒๕๖๔

๖. วิธีและผังขั้นตอนการปฏิบัติงาน (Procedure)



๗. รายละเอียดและระยะเวลาการปฏิบัติงานแต่ละขั้นตอน

ลำดับ	ขั้นตอน	ระยะเวลา	รายละเอียดงาน	มาตรฐานคุณภาพงาน	ผู้รับผิดชอบ
๑	<pre> graph TD A[เรียกรถหยุด ตาม ม.๖๗] --> B{ตรวจวัดมลพิษ จากยานพาหนะ} B -- ผ่าน --> C[ปล่อย] B -- ไม่ผ่าน --> D[ออกคำสั่งห้ามใช้ชั่วคราว ตาม ม.๖๕ และ ม.๖๖ (คพ.๑ และ คพ.๓) พ.ศ. ๒๕๓๕] D -.-> B </pre>	๑ วัน	<p>พนักงานเจ้าหน้าที่ใช้อำนาจหน้าที่ตามมาตรา ๖๗ ในการสั่งให้เจ้าของหรือผู้ขับขี่ยานพาหนะหยุดเพื่อตรวจสอบ หรือเข้าไปในยานพาหนะ หรือกระทำการใดๆ ที่จำเป็นเพื่อตรวจสอบเครื่องยนต์และอุปกรณ์ของยานพาหนะนั้น</p> <p>กรณี พนักงานเจ้าหน้าที่ตรวจพบว่าค่าควันดำไม่เกินมาตรฐานตามที่กฎหมายกำหนดให้รถยนต์คันดังกล่าวใช้งานได้ตามปกติ</p> <p>กรณี พนักงานเจ้าหน้าที่ตรวจพบว่ามีการใช้ยานพาหนะที่ก่อให้เกิดมลพิษเกินกว่ามาตรฐานให้พนักงานเจ้าหน้าที่ออกคำสั่งห้ามใช้ยานพาหนะชั่วคราว (แบบคพ.๓) ตามมาตรา ๖๕ และทำเครื่องหมาย“ห้ามใช้ชั่วคราว” (แบบเครื่องหมาย คพ.๑) ไว้ที่ยานพาหนะนั้น ตามมาตรา ๖๖</p>	<ul style="list-style-type: none"> - วิธีการตรวจวัดควันดำรถยนต์ตามประกาศกระทรวงทรัพยากรธรรมชาติและสิ่งแวดล้อม เรื่อง กำหนดมาตรฐานค่าควันดำของรถยนต์ที่ใช้เครื่องยนต์แบบจุดระเบิดด้วยการอัด พ.ศ. ๒๕๖๔ - มาตรฐานค่าควันดำจากรถยนต์เมื่อตรวจวัดด้วยเครื่องมือตรวจวัดควันดำระบบวัดความทึบแสงขณะเครื่องยนต์ไม่มีภาระค่าควันดำสูงสุดไม่เกินร้อยละ ๓๐ ที่ระยะความยาวของทางเดินแสงมาตรฐาน และระยะความยาวคลื่นแสงมาตรฐาน - ออกคำสั่งให้เจ้าของหรือผู้ครอบครองปรับปรุงแก้ไขเครื่องยนต์ภายใน ๓๐ วัน นับตั้งแต่วันที่ออกคำสั่ง - ติดเครื่องหมายห้ามใช้ชั่วคราวที่กระจกด้านนอกตัวรถ - ให้คำแนะนำการปรับปรุงแก้ไขเครื่องยนต์เพื่อลดมลพิษและขั้นตอนการดำเนินการบันทึกข้อมูลลงในระบบ 	กตพ.

๗. รายละเอียดและระยะเวลาการปฏิบัติงานแต่ละขั้นตอน

ลำดับ	ขั้นตอน	ระยะเวลา	รายละเอียดงาน	มาตรฐานคุณภาพงาน	ผู้รับผิดชอบ
๒		๓๐ วัน	<p>เจ้าของหรือผู้ครอบครองยานพาหนะที่ถูกสั่งห้ามใช้ยานพาหนะชั่วคราวต้องแก้ไขปรับปรุงยานพาหนะมิให้ก่อให้เกิดมลพิษเกินกว่ามาตรฐานและนำไปให้พนักงานเจ้าหน้าที่ตรวจสอบ ณ สถานที่ยกเลิกคำสั่งห้ามใช้ยานพาหนะที่กำหนด ภายในระยะเวลา ๓๐ วัน นับตั้งแต่วันที่ถูกละเว้นการใช้ยานพาหนะชั่วคราว</p> <p>กรณี แก้ไขแล้วพบว่ายานพาหนะยังมีค่าควันดำเกินกว่ามาตรฐานอยู่ และยังคงอยู่ในช่วงเวลา ๓๐ วัน เจ้าของหรือผู้ครอบครองยานพาหนะสามารถนำยานพาหนะดังกล่าวกลับไปแก้ไขได้ต่อจนกว่ากำหนดเวลาจะสิ้นสุดลง</p> <p>กรณี แก้ไขแล้วพบว่ายานพาหนะมีค่าควันดำเป็นไปตามมาตรฐาน และยังคงอยู่ในช่วงเวลา ๓๐ วัน ให้พนักงานเจ้าหน้าที่ออกคำสั่งยกเลิกคำสั่งห้ามใช้ยานพาหนะชั่วคราว (แบบ คพ.๖)</p>	<p>สถานที่ยกเลิกคำสั่งห้ามใช้ยานพาหนะ ตามวันเวลาราชการทุกวัน เว้นวันหยุดราชการ</p> <ol style="list-style-type: none"> ๑. กรมควบคุมมลพิษ ๒. ห้องปฏิบัติการตรวจวัดมลพิษจากยานพาหนะ (คลองหก) กรมควบคุมมลพิษ ๔. สำนักงานสิ่งแวดล้อมและควบคุมมลพิษที่ ๑ - ๑๖ ๓. สำนักงานขนส่ง (ทุกสาขาทั่วประเทศ) ๔. สำนักงานสิ่งแวดล้อมและสุขภาพีบาล สำนักงานเขตทุกเขต ๕. กองจัดการคุณภาพอากาศและเสียง สำนักงานสิ่งแวดล้อม ๖. กองโรงงานช่างกล (กทม.๒ ดินแดง) ๗. ศูนย์ซ่อมกองโรงงานช่างกล สาขาหนองแขม ๘. ศูนย์ซ่อมกองโรงงานช่างกล สาขาประเวศ ๙. ศูนย์ซ่อมกองโรงงานช่างกล สาขาดอนเมือง ๑๐. จุดตรวจวัดควันดำ (บก.จร.) 	กตพ.

๗. รายละเอียดและระยะเวลาการปฏิบัติงานแต่ละขั้นตอน

ลำดับ	ขั้นตอน	ระยะเวลา	รายละเอียดงาน	มาตรฐานคุณภาพงาน	ผู้รับผิดชอบ
๓		๑ วัน	<p>กรณี เจ้าของหรือผู้ครอบครองยานพาหนะที่ถูกสั่งห้ามใช้ยานพาหนะชั่วคราวไม่ดำเนินการแก้ไขและนำมาให้เจ้าหน้าที่ตรวจสอบ จนพ้นกำหนดเวลา ๓๐ วัน แล้วตรวจพบควันดำมีค่าเกินมาตรฐาน ให้พนักงานเจ้าหน้าที่ดำเนินการดังนี้</p> <ol style="list-style-type: none"> ออกคำสั่งห้ามใช้ยานพาหนะเด็ดขาดและทำเครื่องหมาย“ห้ามใช้เด็ดขาด”ไว้ที่ยานพาหนะแทนเครื่องหมาย“ห้ามใช้ชั่วคราว”(แบบเครื่องหมาย คพ.๒ และ คพ.๓) ดำเนินคดีฐานฝ่าฝืนคำสั่งห้ามใช้ยานพาหนะชั่วคราวตามมาตรา ๑๐๒ พร.บ.ส่งเสริมและรักษาคุณภาพสิ่งแวดล้อมแห่งชาติ พ.ศ. ๒๕๓๕ 	- รายงาน ต่ออธิบดี กรมควบคุมมลพิษหรือผู้ซึ่งอธิบดีกรมควบคุมมลพิษมอบหมาย เพื่อแจ้งต่อนายทะเบียนทราบต่อไป	กตพ.

๗. รายละเอียดและระยะเวลาการปฏิบัติงานแต่ละขั้นตอน

ลำดับ	ขั้นตอน	ระยะเวลา	รายละเอียดงาน	มาตรฐานคุณภาพงาน	ผู้รับผิดชอบ
๔	<pre> graph TD A[แก้ไขรถยนต์แล้วเสร็จ] --> B[ยื่นคำร้องขอตรวจวัดมลพิษ] B --> C{ตรวจวัดมลพิษ} C -- ผ่าน --> D[ยกเลิกคำสั่ง] C -- ไม่ผ่าน --> B </pre>	๓ วัน	<p>ห้าม เจ้าของหรือผู้ครอบครองยานพาหนะใช้ยานพาหนะ เมื่อถูกคำสั่งห้ามใช้ยานพาหนะเด็ดขาด เว้นแต่จะขออนุญาต พนักงานเจ้าหน้าที่ เจ้าของหรือผู้ครอบครองสามารถสามารถใช้นยานพาหนะภายใน ๖ ชั่วโมง นับตั้งแต่เวลาที่ได้รับอนุญาตเพื่อนำไปแก้ไขปรับปรุง หากพนักงานกำหนดเวลาให้ใช้วิธีการลากจูง หรือวิธีอื่นที่ไม่ก่อให้เกิดมลพิษ</p> <p>กรณี เจ้าของหรือผู้ครอบครองยานพาหนะที่ถูกสั่งห้ามใช้ยานพาหนะชั่วคราว ไม่ดำเนินการนำมายานพาหนะมาให้เจ้าหน้าที่ตรวจสอบ จนพนักงานกำหนดเวลา ๓๐ วัน เจ้าหน้าที่ตรวจสอบแล้วพบว่าควันดำมีค่าไม่เกินมาตรฐาน ให้พนักงานเจ้าหน้าที่ดำเนินการดังนี้</p> <ol style="list-style-type: none"> ออกคำสั่งยกเลิกคำสั่งห้ามใช้ยานพาหนะชั่วคราว (แบบ คพ.๖) ดำเนินคดีฐานฝ่าฝืนคำสั่งห้ามใช้ยานพาหนะชั่วคราวตามมาตรา ๑๐๒ พ.ร.บ. ส่งเสริมและรักษาคุณภาพสิ่งแวดล้อมแห่งชาติ พ.ศ. ๒๕๓๕ 	<p>- ออกคำสั่งยกเลิกคำสั่งห้ามใช้ยานพาหนะชั่วคราว (แบบ คพ.๖) ตามแบบประกาศกรมควบคุมมลพิษ เรื่อง แบบเครื่องหมาย และแบบคำสั่งของพนักงานเจ้าหน้าที่ตามพระราชบัญญัติส่งเสริมและรักษาคุณภาพสิ่งแวดล้อมแห่งชาติ พ.ศ. ๒๕๓๕</p>	

๘. การติดตามประเมินผล

กำหนดให้ส่วนตรวจมลพิษ ๓ นำเสนอสรุปผลดำเนินการรายเดือนทุก ๖ เดือน เพื่อให้ส่วนแผนงานและประมวลผล กองตรวจมลพิษ เป็นผู้รวบรวมรายงานเสนอผู้อำนวยการกองตรวจมลพิษ

๙. กฎหมายที่เกี่ยวข้อง

๙.๑ พระราชบัญญัติส่งเสริมและรักษาคุณภาพสิ่งแวดล้อมแห่งชาติ พ.ศ. ๒๕๓๕

๙.๑.๑ มาตรา ๖๔ ยานพาหนะที่จะนำมาใช้จะต้องไม่ก่อให้เกิดมลพิษเกินกว่ามาตรฐานควบคุมมลพิษจากแหล่งกำเนิดที่กำหนดตามมาตรา ๕๕

๙.๑.๒ มาตรา ๖๕ ในกรณีที่พนักงานเจ้าหน้าที่ตรวจพบว่าได้มีการใช้ยานพาหนะ โดยฝ่าฝืนตามมาตรา ๖๔ ให้พนักงานเจ้าหน้าที่มีอำนาจออกคำสั่งห้ามใช้ยานพาหนะนั้นโดยเด็ดขาด หรือจนกว่าจะได้มีการแก้ไขปรับปรุงให้เป็นไปตามมาตรฐานควบคุมมลพิษจากแหล่งกำเนิดที่กำหนดตามมาตรา ๕๕

๙.๑.๓ มาตรา ๖๖ ในการออกคำสั่งห้ามใช้ยานพาหนะตามมาตรา ๖๕ ให้พนักงานเจ้าหน้าที่ผู้ออกคำสั่งทำเครื่องหมายให้เห็นปรากฏเด่นชัดเป็นตัวอักษรที่มีข้อความว่า “ห้ามใช้เด็ดขาด” หรือ “ห้ามใช้ชั่วคราว” หรือเครื่องหมายอื่นใดซึ่งเป็นที่รู้และเข้าใจของประชาชนโดยทั่วไป ว่ามีความหมายอย่างเดียวกันไว้ ณ ส่วนใดส่วนหนึ่งของยานพาหนะนั้นด้วย

การทำและการยกเลิกเครื่องหมายห้ามใช้ตามวรรคหนึ่ง หรือการใช้ยานพาหนะในขณะที่มีเครื่องหมายดังกล่าว ให้เป็นไปตามหลักเกณฑ์ วิธีการ และเงื่อนไขที่กำหนดในกฎกระทรวง

๙.๑.๔ มาตรา ๖๗ ในการปฏิบัติหน้าที่ตามมาตรา ๖๕ ให้พนักงานเจ้าหน้าที่มีอำนาจสั่งให้ยานพาหนะหยุดเพื่อตรวจสอบ หรือเข้าไปในยานพาหนะ หรือกระทำการใดๆ ที่จำเป็นเพื่อตรวจสอบเครื่องยนต์และอุปกรณ์ของยานพาหนะนั้นได้

๙.๒ กฎกระทรวงกำหนดหลักเกณฑ์ วิธีการและเงื่อนไข ในการออกคำสั่ง การยกเลิกคำสั่ง การทำและการยกเลิกเครื่องหมาย ห้ามใช้ยานพาหนะ และการใช้ยานพาหนะในขณะที่มีเครื่องหมายห้ามใช้ยานพาหนะ พ.ศ. ๒๕๕๐

๙.๓ ประกาศกระทรวงทรัพยากรธรรมชาติและสิ่งแวดล้อม ฉบับที่ ๑๐ (๒๕๖๕) เรื่อง แต่งตั้งพนักงานเจ้าหน้าที่ตามพระราชบัญญัติส่งเสริมและรักษาคุณภาพสิ่งแวดล้อมแห่งชาติ พ.ศ. ๒๕๓๕

๙.๔ ประกาศกระทรวงทรัพยากรธรรมชาติและสิ่งแวดล้อม เรื่อง กำหนดมาตรฐานค่าควันดำของรถยนต์ที่ใช้เครื่องยนต์แบบจุดระเบิดด้วยการอัด พ.ศ. ๒๕๖๔

๑๐. คู่มือที่เกี่ยวข้อง

คู่มือการปฏิบัติงานของพนักงานเจ้าหน้าที่ (หลักเกณฑ์ วิธีการ และเงื่อนไขการออกคำสั่ง/ยกเลิกคำสั่งห้ามใช้ยานพาหนะตามพระราชบัญญัติส่งเสริมและรักษาคุณภาพสิ่งแวดล้อมแห่งชาติ พ.ศ. ๒๕๓๕

๑๑. ความรู้ที่จำเป็น

๑๑.๑ ขั้นตอนวิธีการตรวจวัดควันดำรถยนต์ที่จุดระเบิดด้วยการอัด ตามประกาศกระทรวงทรัพยากรธรรมชาติและสิ่งแวดล้อม เรื่อง กำหนดมาตรฐานค่าควันดำของรถยนต์ที่ใช้เครื่องยนต์แบบจุดระเบิดด้วยการอัด พ.ศ. ๒๕๖๔

๑๑.๒ คำแนะนำการปรับปรุงแก้ไขเครื่องยนต์เพื่อลดควันดำรถยนต์

๑๑.๓ ขั้นตอนดำเนินการสำหรับเจ้าของหรือผู้ครอบครองรถยนต์ที่ถูกคำสั่งห้ามใช้ยานพาหนะ

ภาคผนวก

ตัวอย่างหนังสือคำสั่ง



แบบ คพ. ๓

บันทึกเข้าคอมพิวเตอร์แล้ว
เลขที่

เล่มที่

คำสั่งห้ามใช้ยานพาหนะชั่วคราวหรือห้ามใช้ยานพาหนะเด็ดขาด

วันที่.....

สถานที่ตรวจสอบ.....

ด้วย (นาย/นาง/นางสาว) ตำแหน่ง.....

สังกัด..... พนักงานเจ้าหน้าที่ตามพระราชบัญญัติส่งเสริมและรักษาคุณภาพสิ่งแวดล้อม
แห่งชาติ พ.ศ.๒๕๓๕ ตรวจสอบยานพาหนะ ประเภท รถยนต์ รถยนต์สามล้อใช้งาน

รถจักรยานยนต์ เรือ

หมายเลขทะเบียนรถ/หมายเลขใบอนุญาตใช้เรือ ซึ่งออกให้โดย(ระบุ)

ยี่ห้อรถ/ชื่อเรือ..... สีของรถ/เรือ..... ยี่ห้อเครื่องยนต์ของรถ/เรือ.....

ประเภทของเครื่องยนต์ ประเภทของเชื้อเพลิง.....

โดยมี (นาย/นาง/นางสาว) อยู่บ้านเลขที่ หมู่ที่ ถนน.....

.....ตำบล/แขวงอำเภอ/เขต

จังหวัด..... โทรศัพท์หรือโทรสารที่สามารถติดต่อได้หมายเลข

เป็นเจ้าของหรือผู้ครอบครองยานพาหนะ ซึ่งพนักงานเจ้าหน้าที่ได้ตรวจสอบยานพาหนะดังกล่าวแล้ว พบว่ามีค่า

.....

.....

.....

.....

ตามประกาศกระทรวงทรัพยากรธรรมชาติและสิ่งแวดล้อม (ระบุชื่อประกาศ)

.....

.....

.....

.....

อาศัยอำนาจตามความในมาตรา ๖๕ และมาตรา ๖๖ แห่งพระราชบัญญัติส่งเสริมและรักษาคุณภาพ

สิ่งแวดล้อมแห่งชาติ พ.ศ. ๒๕๓๕ พนักงานเจ้าหน้าที่จึงออกคำสั่งและทำเครื่องหมายห้ามใช้ยานพาหนะ

ชั่วคราว/ห้ามใช้ยานพาหนะเด็ดขาด ตั้งแต่วันที่.....เวลา.....นาฬิกา

เป็นต้นไป จนกว่าจะยกเลิกคำสั่ง ทั้งนี้ ให้เจ้าของหรือผู้ครอบครองยานพาหนะที่ต้องคำสั่งและถูกทำเครื่องหมาย

ห้ามใช้ยานพาหนะชั่วคราว/ห้ามใช้ยานพาหนะเด็ดขาด นำยานพาหนะที่แก้ไขปรับปรุงแล้วไปให้พนักงาน

เจ้าหน้าที่ตรวจสอบหรือมีคำร้องขอให้พนักงานเจ้าหน้าที่ตรวจสอบ ณ สถานที่ที่พนักงานเจ้าหน้าที่กำหนด

หรือสถานที่ทำการแห่งใดแห่งหนึ่งอันเป็นสถานที่ทำการของพนักงานเจ้าหน้าที่ ภายในระยะเวลาที่กำหนดไว้ในคำเตือน

เจ้าของหรือผู้ครอบครองยานพาหนะที่ประสงค์จะอุทธรณ์คำสั่งของพนักงานเจ้าหน้าที่ ขอให้ยื่นอุทธรณ์เป็นหนังสือต่อพนักงานเจ้าหน้าที่ผู้ออกคำสั่งภายในสิบห้าวัน นับแต่วันที่ได้รับทราบคำสั่ง โดยผู้อุทธรณ์จะต้องระบุข้อเท็จจริง และข้อกฎหมายที่จะใช้ได้แย้งคำสั่งของพนักงานเจ้าหน้าที่ด้วย และให้ส่งคำอุทธรณ์ไปยัง (ระบุชื่อหน่วยงานที่พนักงานเจ้าหน้าที่นั้นสังกัด)

เลขที่ 0 ตรอก/ชอย ถนน

ตำบล/แขวง อำเภอ/เขต

จังหวัด รหัสไปรษณีย์ หมายเลขโทรศัพท์/โทรสาร

ลงชื่อ พนักงานเจ้าหน้าที่
(.....)

หมายเหตุ - ข้อความใดไม่ใช้ให้ขีดฆ่าออก และทำเครื่องหมาย / ใน ที่ต้องการ

คำเตือน

๑. ในระหว่างถูกคำสั่งห้ามใช้ยานพาหนะชั่วคราว ต้องนำยานพาหนะไปให้พนักงานเจ้าหน้าที่ตรวจสอบภายใน ๓๐ วัน นับแต่วันมีคำสั่งห้ามใช้ยานพาหนะชั่วคราว หากพ้นระยะเวลาดังกล่าว ไม่ว่าจะมีการแก้ไขปรับปรุงยานพาหนะจนไม่ก่อให้เกิดมลพิษแล้วหรือไม่ก็ตาม จะต้องถูกปรับตามที่กำหนดไว้ และหากไม่สามารถปรับปรุงแก้ไขยานพาหนะให้มีมาตรฐานควบคุมมลพิษตามที่กำหนดไว้ได้ อาจถูกทำคำสั่งห้ามใช้ยานพาหนะเด็ดขาดและทำเครื่องหมาย “ห้ามใช้เด็ดขาด” ทันที

๒. กรณีถูกคำสั่งห้ามใช้ยานพาหนะเด็ดขาด ให้เจ้าของหรือผู้ครอบครองยานพาหนะขออนุญาตจากพนักงานเจ้าหน้าที่เพื่อนำยานพาหนะไปปรับปรุงแก้ไข ตามแบบ คพ. ๔ และหากประสงค์จะให้พนักงานเจ้าหน้าที่ตรวจสอบเพื่อยกเลิกคำสั่งและเอาเครื่องหมาย “ห้ามใช้เด็ดขาด” ออกจากยานพาหนะให้ยื่นคำร้องขอต่อพนักงานเจ้าหน้าที่ผู้ออกคำสั่งหรือพนักงานเจ้าหน้าที่ผู้ใดเพื่อให้ทำการตรวจสอบก็ได้ ตามแบบ คพ. ๕

๓. ผู้ใดฝ่าฝืนคำสั่งห้ามใช้ยานพาหนะของพนักงานเจ้าหน้าที่ มีความผิดต้องระวางโทษปรับไม่เกินห้าพันบาท ตามที่บัญญัติไว้ในมาตรา ๑๐๒ แห่งพระราชบัญญัติส่งเสริมและรักษาคุณภาพสิ่งแวดล้อมแห่งชาติ พ.ศ. ๒๕๓๕

๔. ผู้ใดไม่หยุดยานพาหนะให้พนักงานเจ้าหน้าที่ตรวจสอบหรือเข้าไปในยานพาหนะ หรือกระทำการใดที่จำเป็นเพื่อตรวจสอบเครื่องยนต์ และอุปกรณ์ของยานพาหนะ ต้องระวางโทษจำคุกไม่เกินหนึ่งเดือน หรือปรับไม่เกินหนึ่งหมื่นบาท หรือทั้งจำทั้งปรับ ตามมาตรา ๑๐๓ แห่งพระราชบัญญัติส่งเสริมและรักษาคุณภาพสิ่งแวดล้อมแห่งชาติ พ.ศ. ๒๕๓๕

๕. ผู้ใดกระทำความผิดประการใด ๆ ให้เอกสารที่พนักงานเจ้าหน้าที่ปิดหรือแสดงไว้ หรือสั่งให้ปิดหรือแสดงไว้หลุดฉีก หรือไร้ประโยชน์ต้องระวางโทษปรับไม่เกินห้าร้อยบาท ตามที่บัญญัติไว้ในมาตรา ๓๖๙ แห่งประมวลกฎหมายอาญา

๖.ให้นำเอกสารฉบับนี้มาแสดงต่อพนักงานเจ้าหน้าที่ทุกครั้งที่มาติดต่อเพื่อขอรับหนังสือรับรองการอนุญาตหรือหนังสือขอให้ตรวจสอบยานพาหนะ หรือหนังสือขอให้ยกเลิกคำสั่งห้ามใช้ยานพาหนะชั่วคราว หรือห้ามใช้ยานพาหนะเด็ดขาด

แบบ กพ. ๑

แบบเครื่องหมายห้ามใช้ชั่วคราว
ตามพระราชบัญญัติส่งเสริมและรักษาคุณภาพสิ่งแวดล้อมแห่งชาติ พ.ศ. ๒๕๓๕

(สำหรับใช้กับรถยนต์)

๗.๕ ซม.

(ด้านหน้า)



ห้ามใช้ชั่วคราว

วันที่ออกคำสั่ง...../...../.....เวลา.....น.

๒๐ ซม.

หมายเหตุ เครื่องหมายห้ามใช้ชั่วคราวด้านหน้า ให้ใช้พื้นสีเหลืองตัวอักษรสีดำ

๗.๕ ซม.

(ด้านหลัง)

รถยนต์ยี่ห้อ..... หมายเลขทะเบียน.....
วันที่ออกคำสั่ง...../...../.....เวลา.....น.
นำไปตรวจสอบภายในวันที่...../...../.....
ลงชื่อ.....
(.....)
พนักงานเจ้าหน้าที่
สังกัด.....

คำเตือน

๑. ผู้ใดทำให้เครื่องหมายหลุด ฉีก หรือไร้ประโยชน์ มีโทษตามประมวลกฎหมายอาญา
๒. ในกรณีที่ไม่นำไปให้พนักงานเจ้าหน้าที่ตรวจสอบภายใน ๓๐ วันนับแต่วันที่ออกคำสั่ง แม้ว่าจะได้แก้ไขแล้ว ก็ตามย่อมไม่เป็นการลบล้างความผิดที่ได้ฝ่าฝืนคำสั่ง แต่ถ้ายังไม่สามารถแก้ไขได้จะต้องถูกสั่งห้ามใช้เด็ดขาดทันที

๒๐ ซม.

แบบ คพ. ๒

แบบเครื่องหมายห้ามใช้เด็ดขาด
ตามพระราชบัญญัติส่งเสริมและรักษาคุณภาพสิ่งแวดล้อมแห่งชาติ พ.ศ. ๒๕๓๕

(สำหรับใช้กับรถยนต์)

๗.๕ ซม.

(ด้านหน้า)



ห้ามใช้เด็ดขาด

วันที่ออกคำสั่ง...../...../.....เวลา.....น.

๒๐ ซม.

หมายเหตุ เครื่องหมายห้ามใช้เด็ดขาดด้านหน้า ให้ใช้พื้นสีแดงตัวอักษรสีขาว

๗.๕ ซม.

(ด้านหลัง)

รถยนต์ยี่ห้อ..... หมายเลขทะเบียน.....
วันที่ออกคำสั่ง...../...../.....เวลา.....น.
ลงชื่อ.....
(.....)
พนักงานเจ้าหน้าที่
สังกัด.....

คำเตือน
ผู้ใดทำให้เครื่องหมายหลุด ฉีก หรือไร่ประโยชน์ มีโทษตามประมวลกฎหมายอาญา

๒๐ ซม.



แบบ คพ. ๔

บันทึกเข้าคอมพิวเตอร์แล้ว

เล่มที่.....

เลขที่.....

หนังสือรับรองการอนุญาต

วันที่

.....
สถานที่ตรวจสอบ.....

อนุญาตให้ (นาย/นาง/นางสาว).....

เจ้าของหรือผู้ครอบครองยานพาหนะ ประเภท รถยนต์ รถยนต์สามล้อใช้งาน รถจักรยานยนต์ เรือ
หมายเลขทะเบียนรถ/หมายเลขใบอนุญาตใช้เรือจังหวัด.....

ยี่ห้อรถ/ชื่อเรือ.....สีรถ/เรือ.....ยี่ห้อเครื่องยนต์รถ/เรือ.....

ประเภทเครื่องยนต์.....ประเภทเชื้อเพลิง.....ซึ่งถูกสั่งห้ามใช้

ยานพาหนะเด็ดขาดตามคำสั่งเล่มที่.....เลขที่.....ลงวันที่.....

นำยานพาหนะดังกล่าวไปแก้ไขปรับปรุง ณ

อยู่เลขที่.....หมู่ที่.....ถนน.....ตำบล/แขวง.....

อำเภอ/เขต.....จังหวัด.....โทรศัพท์.....

ในวันที่.....ตั้งแต่เวลา.....น. ถึงเวลา.....น.

หากพ้นกำหนดเวลาดังกล่าวให้เคลื่อนย้ายยานพาหนะโดยวิธีการลากจูงหรือโดยวิธีการอื่นที่ไม่ก่อให้เกิดมลพิษ

ลงชื่อ.....พนักงานเจ้าหน้าที่

(.....)

ตำแหน่ง.....

สังกัด.....

หมายเหตุ ข้อความใดไม่ใช้ให้ขีดฆ่าออก และทำเครื่องหมายใน ตามที่ต้องการ



แบบ กพ. ๕

คำร้องขอให้ตรวจสอบยานพาหนะ

เขียนที่.....
วันที่.....

ข้าพเจ้า (นาย/นาง/นางสาว).....อยู่บ้านเลขที่.....
หมู่ที่.....ถนน.....ตำบล/แขวง.....อำเภอ/เขต.....
จังหวัด.....รหัสไปรษณีย์.....โทรศัพท์.....
เจ้าของหรือผู้ครอบครองยานพาหนะ ประเภท รถยนต์ รถยนต์สามล้อใช้งาน รถจักรยานยนต์ เรือ
หมายเลขทะเบียนรถ/หมายเลขใบอนุญาตใช้เรือจังหวัด.....
ยี่ห้อรถ/ชื่อเรือ.....สีรถ/เรือ.....ยี่ห้อเครื่องยนต์/เรือ.....
ประเภทเครื่องยนต์.....ประเภทเชื้อเพลิง.....ซึ่งถูกสั่งห้ามใช้ยานพาหนะเด็ดขาด
ตามคำสั่งเล่มที่.....เลขที่.....ลงวันที่.....

ขอยื่นคำร้องต่อพนักงานเจ้าหน้าที่ให้ทำการตรวจสอบยานพาหนะที่ถูกสั่งห้ามใช้ยานพาหนะเด็ดขาดข้างต้น
เพราะได้ทำการแก้ไขปรับปรุงให้เป็นไปตามมาตรฐานควบคุมมลพิษจากแหล่งกำเนิดตามที่กำหนดไว้แล้ว

ข้าพเจ้ารอฟังคำสั่งอยู่ ถ้าไม่รอให้ถือว่าทราบแล้ว

ลงชื่อ.....ผู้ยื่นคำร้อง
(.....)

หมายเหตุ ข้อความใดไม่ใช่ให้ขีดฆ่าออก และทำเครื่องหมายใน ตามที่ต้องการ

บันทึกของพนักงานเจ้าหน้าที่

ได้รับคำร้องข้างต้นเมื่อวันที่.....เวลา.....น. และสั่งคำร้องแล้วเมื่อวันที่.....เวลา.....น.

แจ้งให้ผู้ร้องทราบในวันนั้น

ผู้ร้องไม่อยู่รอฟังคำสั่ง

ลงชื่อ.....พนักงานเจ้าหน้าที่

(.....)

ตำแหน่ง.....

สังกัด.....



แบบ คพ. ๖

เล่มที่.....

บันทึกเข้าคอมพิวเตอร์แล้ว
เลขที่.....

คำสั่งยกเลิกคำสั่งห้ามใช้ยานพาหนะชั่วคราว/คำสั่งห้ามใช้ยานพาหนะเด็ดขาด

วันที่.....

สถานที่ตรวจสอบ.....

ด้วย (นาย/นาง/นางสาว).....เจ้าของหรือผู้ครอบครองยานพาหนะ
ประเภท รถยนต์ รถยนต์สามล้อใช้งาน รถจักรยานยนต์ เรือ หมายเลขทะเบียนรถ/หมายเลขใบอนุญาต
ใช้เรือจังหวัด.....ยี่ห้อรถ/ชื่อเรือ.....
สีรถ/เรือ.....ยี่ห้อเครื่องยนต์รถ/เรือ.....ประเภทเครื่องยนต์.....
ประเภทเชื้อเพลิง.....ซึ่งถูกสั่งห้ามใช้ยานพาหนะ.....ตามคำสั่งเล่มที่.....
เลขที่.....ลงวันที่.....ได้นำยานพาหนะดังกล่าวไปแก้ไขปรับปรุงตาม
คำสั่งและได้นำมาให้พนักงานเจ้าหน้าที่ตรวจสอบนั้น

พนักงานเจ้าหน้าที่ได้ตรวจสอบยานพาหนะดังกล่าวในวันและสถานที่ตรวจสอบข้างต้น เห็นว่าได้มีการแก้ไขปรับปรุงให้เป็นไปตามมาตรฐานควบคุมมลพิษจากแหล่งกำเนิดตามที่กำหนดไว้แล้ว จึงให้ยกเลิกคำสั่งห้ามใช้ยานพาหนะ.....และเอาเครื่องหมายห้ามใช้.....ออกจากยานพาหนะตั้งแต่วันที่.....เวลา.....น. เป็นต้นไป

ลงชื่อ.....พนักงานเจ้าหน้าที่

(.....)

ตำแหน่ง.....

สังกัด.....

หมายเหตุ ข้อความใดไม่ใช้ ให้ขีดฆ่าออก และทำเครื่องหมายใน ตามที่ต้องการ