

รายงานความก้าวหน้าผลการดำเนินงานข้อเสนอการพัฒนานวัตกรรม  
ของสำนักงานสิ่งแวดล้อมภาคที่ ๘ (ราชบุรี) ประจำปีงบประมาณ พ.ศ.๒๕๖๕  
รอบที่ ๑ ตั้งแต่วันที่ ๑ ตุลาคม ๒๕๖๔ ถึงวันที่ ๓๑ มีนาคม ๒๕๖๕

ตัวชี้วัดที่ ๔.๑ : ระดับความสำเร็จของการพัฒนานวัตกรรม

อธิบาย : หน่วยงานเสนอการพัฒนานวัตกรรมรูปแบบใดรูปแบบหนึ่ง จำนวน ๑ ชิ้นงาน คือ ๑.นวัตกรรมเชิงนโยบาย (Policy Innovation) ๒.นวัตกรรมให้บริการ (Service Innovation) และ ๓.นวัตกรรมการบริหาร / องค์กร (Administrative or Organization Innovation)

เกณฑ์การประเมิน : ระดับคะแนนที่ ๕ รายงานผลการดำเนินงานตามข้อเสนอการพัฒนานวัตกรรม ให้ผู้บริหารทราบ

ข้อมูลผลการดำเนินงาน :

ข้อเสนอนวัตกรรม	ผลลัพธ์
ระบบฐานข้อมูลและรายงานผลการเบิกจ่ายงบประมาณ พ.ศ. ๒๕๖๕	<ol style="list-style-type: none"> <li>๑. อำนวยความสะดวกให้ผู้บริหาร ในการติดตามผลการเบิกจ่ายได้ ผลการดำเนินงาน เทียบการเบิกจ่ายงบประมาณและการพิจารณาสั่งการการปฏิบัติงานของเจ้าหน้าที่ให้เป็นไปตามเป้าหมาย และการเบิกจ่ายงบประมาณให้เป็นไปตามมติกรม.</li> <li>๒. ลดระยะเวลา เพิ่มประสิทธิภาพ ในการรายงานผลการเบิกจ่ายงบประมาณ ผลการปฏิบัติราชการของเจ้าหน้าที่</li> <li>๓. เจ้าหน้าที่สามารถใช้ระบบฯ รายงานการเบิกจ่ายงบประมาณได้ทุกที่ ทุกเวลา เพิ่มประสิทธิภาพการปฏิบัติงานของเจ้าหน้าที่ ทันเวลา รู้ผลทันที</li> <li>๔. มีระบบจัดเก็บฐานข้อมูลขององค์กร เพื่อประโยชน์ในการพัฒนาองค์กร</li> <li>๕. ลดภาระงานของเจ้าหน้าที่การเงินในการรวบรวมรายงานผลการเบิกจ่ายของแต่ละส่วนงาน</li> <li>๖. ประหยัดงบประมาณ ลดการใช้วัสดุสิ้นเปลือง</li> <li>๗. ลดการใช้ทรัพยากรตามมาตรการสำนักงานสีเขียว</li> </ol>
	<p style="text-align: center;"><b>ผลการดำเนินงาน</b></p> <ol style="list-style-type: none"> <li>๑. เพื่อความต่อเนื่องในการพัฒนาระบบ ส่วนยุทธศาสตร์สิ่งแวดล้อม ได้จัดเตรียมพื้นที่สำหรับการจัดทำระบบฐานข้อมูลและรายงานผลการเบิกจ่ายงบประมาณ พ.ศ. ๒๕๖๕ บน google drive เรียบร้อยแล้ว</li> <li>๒. แจ้งเวียนหนังสือรายงานผลและติดตามการใช้งานระบบการเบิกจ่ายงบประมาณของหน่วยงาน ประจำปีงบประมาณ พ.ศ. ๒๕๖๕ เพื่อการใช้งานและพัฒนาระบบฐานข้อมูลและรายงานผลการเบิกจ่ายงบประมาณ พ.ศ. ๒๕๖๕</li> <li>๓. ส่วนยุทธศาสตร์สิ่งแวดล้อม ได้แจ้งเวียนหนังสือ การแจ้งขั้นตอนการเข้าใช้งานระบบฯ ถึงทุกส่วนงาน เพื่อความถูกต้องของข้อมูล</li> <li>๔. ดำเนินการเปิดระบบฐานข้อมูลและรายงานผลการเบิกจ่ายงบประมาณ ให้เจ้าหน้าที่เข้าใช้งานระบบ และแจ้งต่อที่ประชุมประจำเดือนของหน่วยงาน เพื่อนำข้อมูลลงในระบบติดตามการเบิกจ่ายงบประมาณฯ</li> </ol>



๕. ติดตามการลงข้อมูลในระบบของเจ้าหน้าที่ส่วนงาน เพื่อแก้ไขปรับปรุง และพัฒนาระบบฯ อย่างต่อเนื่อง เพื่อให้เจ้าหน้าที่และผู้อำนวยการ สามารถใช้งานได้อย่างไม่มีปัญหา พร้อมปรับวิธีการ ขั้นตอน ให้มีความซับซ้อนน้อย เพื่อให้เจ้าหน้าที่สามารถใช้งานได้อย่างมีประสิทธิภาพ
๖. ดำเนินการจัดทำระบบติดตามการเบิกจ่ายงบประมาณฯ เพื่อให้สามารถรองรับการรายงานผลเบิกจ่ายงบประมาณ พ.ศ. ๒๕๖๕ รอบโอนฯ งวดที่ ๒ ภายในเดือนมีนาคม ๒๕๖๕

**ปัจจัยสนับสนุนต่อการดำเนินงาน :**

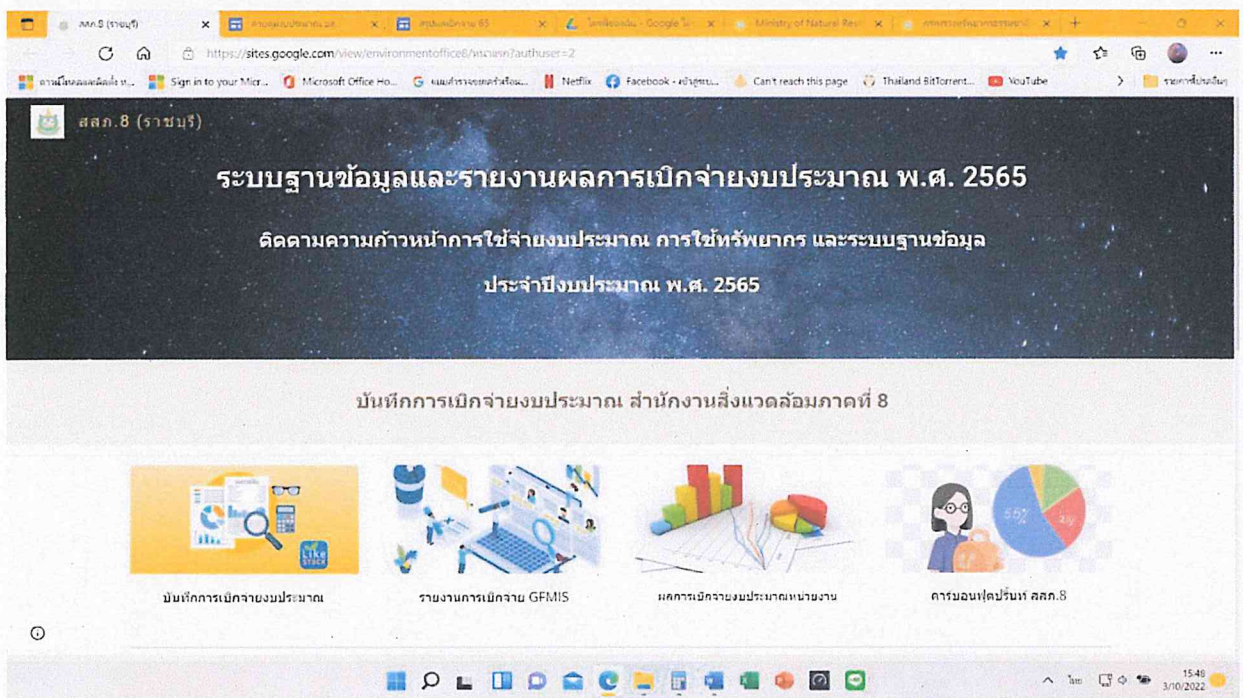
๑. เจ้าหน้าที่สามารถเข้าใช้งานระบบฯ ได้อย่างดี รวดเร็ว ทำให้การรวบรวมข้อมูลนั้นถูกต้องและแม่นยำ ด้วยการประมวลผลจากระบบฯ
๒. ข้อมูลในระบบมีความถูกต้องแม่นยำ เนื่องจากมีระบบการแสดงที่ชัดเจน ทำให้เจ้าหน้าที่สามารถตรวจสอบงบประมาณที่เบิกจ่าย งบประมาณคงเหลือ รวมทั้งระบบการควบคุมการเบิกจ่ายงบประมาณของส่วนงานได้
๓. ส่วน ยส. ได้พัฒนาระบบฯ ให้มีประสิทธิภาพอย่างต่อเนื่อง เพื่อการใช้งานได้อย่างมีประสิทธิภาพ พร้อมให้คำแนะนำในการใช้งานและในกรณีที่เกิดการผิดพลาดของระบบ

**อุปสรรคต่อการดำเนินงาน :**

๑. การใช้งานระบบเครือข่ายอินเทอร์เน็ตของ สป.ทส. ไม่เสถียร ทำให้การเข้าใช้งานระบบฯ เกิดความล่าช้าหรือทำงานไม่ได้ในบางกรณี
๒. ระบบที่พัฒนาขึ้นเป็นระบบที่มีข้อจำกัดในเรื่องขนาดพื้นที่ที่ใช้บริการ ทำให้ต้องมีการจัดทำสำรองข้อมูลเก็บไว้ตลอด

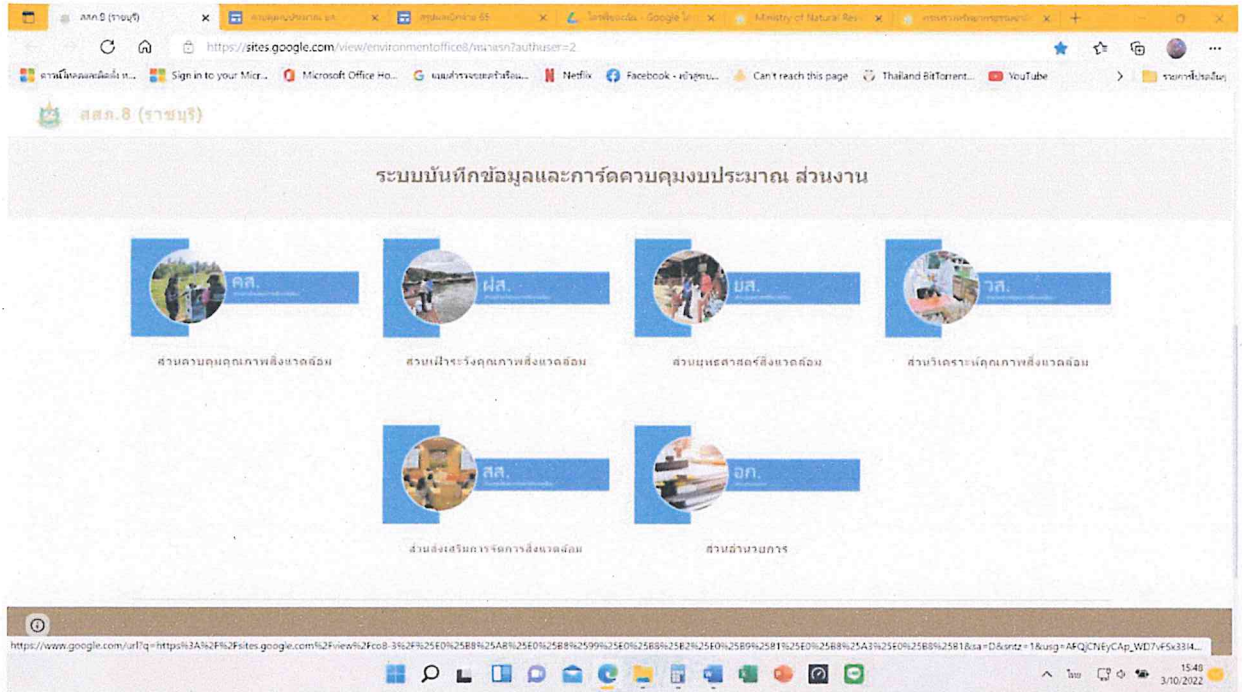
**หลักฐานอ้างอิง :**

๑. หน้าระบบฐานข้อมูลและรายงานผลการเบิกจ่ายงบประมาณ พ.ศ. ๒๕๖๕



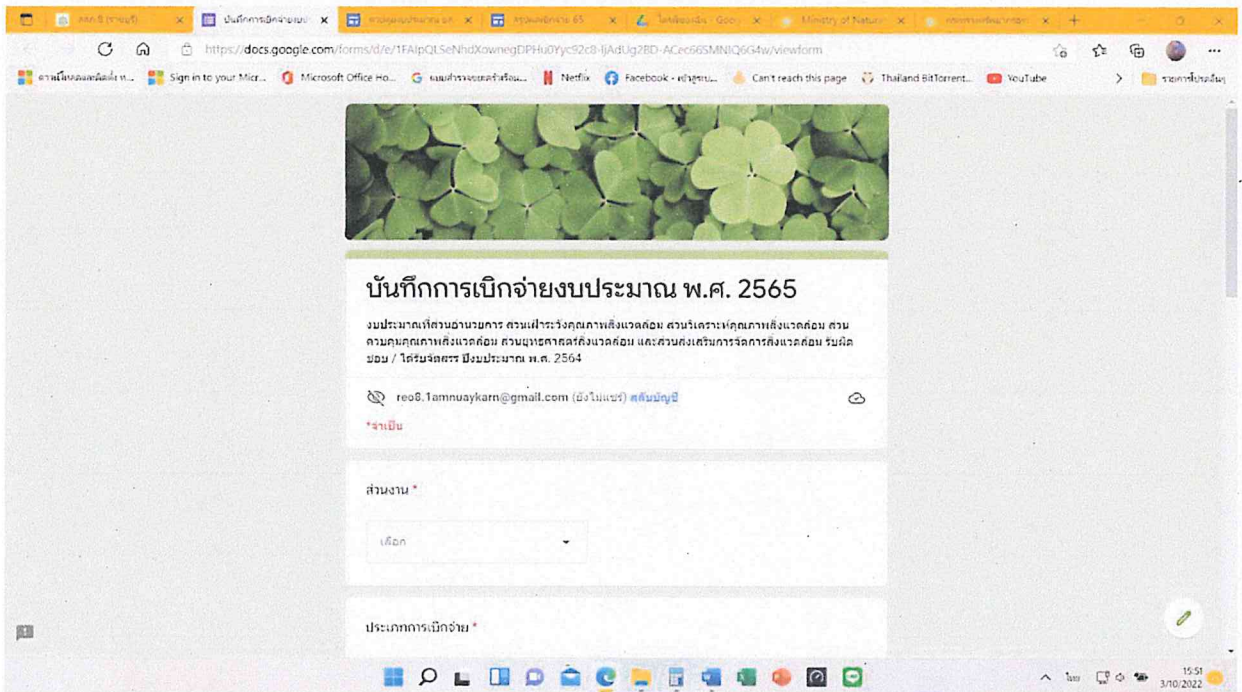


รายงานความก้าวหน้าผลการดำเนินงานข้อเสนอการพัฒนานวัตกรรม กรมควบคุมมลพิษ ประจำปีงบประมาณ พ.ศ.๒๕๖๕



๒. หน้าระบบรายงานผลการเบิกจ่ายงบประมาณ

เป็นหน้าระบบที่ให้เจ้าหน้าที่หน่วยงาน เข้ากรอกข้อมูลการเบิกจ่ายงบประมาณ พ.ศ. ๒๕๖๕ ตามใบสำคัญการเบิกจ่ายงบประมาณ

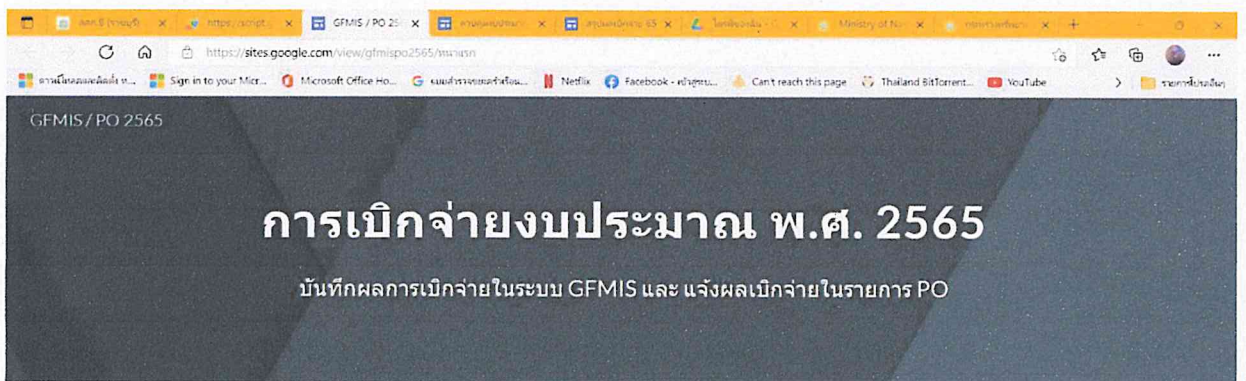
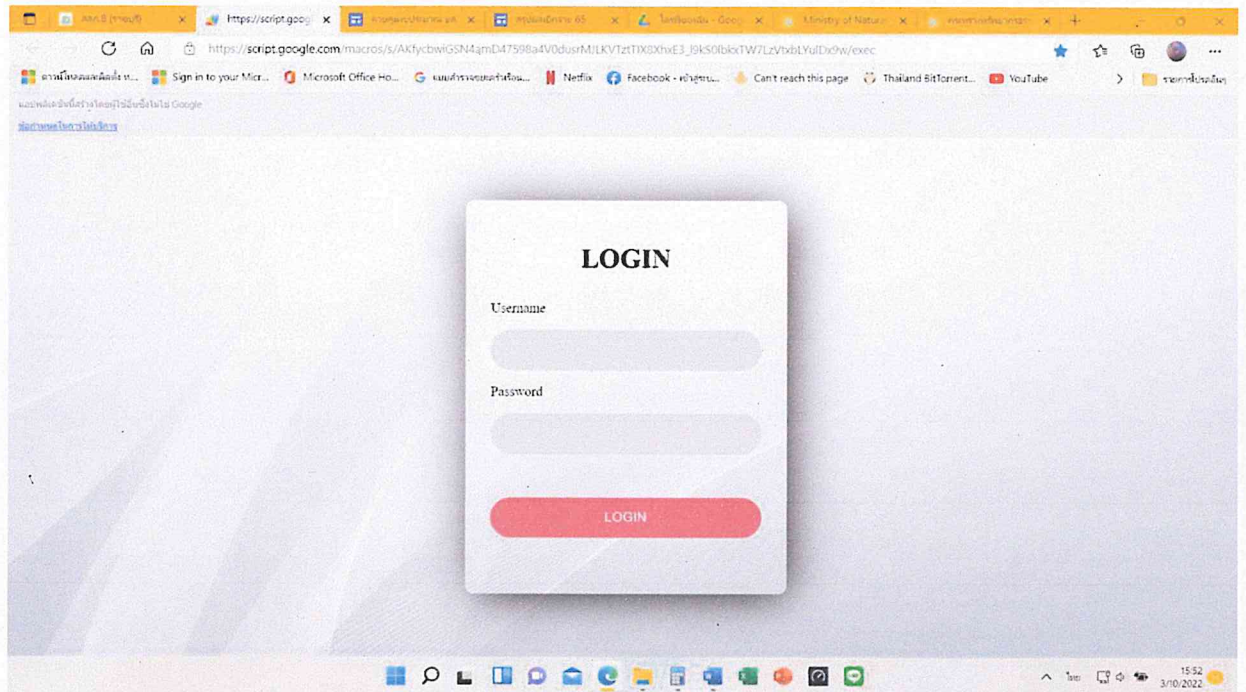


๕๓



๓. หน้ากรอกข้อมูลในระบบการเบิกจ่ายงบประมาณ (เฉพาะเจ้าหน้าที่ฝ่ายการเงินและบัญชี เท่านั้น)

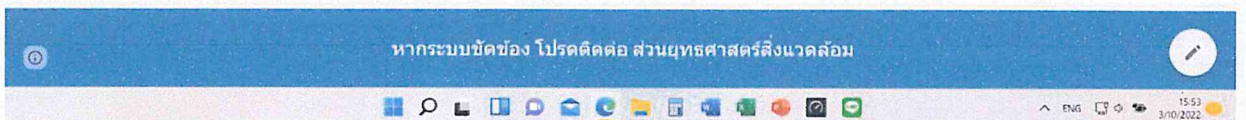
- เนื่องจากเป็นระบบการกรอกข้อมูลรายงานผลการเบิกจ่ายงบประมาณ จากระบบ GFMS จึงต้องมีการอนุญาตการเข้าถึงของข้อมูล เพื่อความปลอดภัยของข้อมูล
- การบันทึกผลการผูกผันในสัญญา (PO) ซึ่งส่วนอำนาจการจะมีหน้าที่ในการกรอกข้อมูลจากที่ส่วนงานส่งเอกสารมายังส่วนอำนาจการ งานพัสดุก็จะดำเนินการกรอกข้อมูล เพื่อผูกพันเงินงบประมาณในระบบไว้และแจ้งยอดพร้อมรายการส่งเบิกกลับไปยังส่วนงานทราบ



[บันทึกการเบิกจ่ายในระบบ GFMS](#)

[บันทึกเบิกรายการ PO](#)

ระบบ GFMS ที่เป็นการเบิกจ่ายในแต่ละรอบการเบิก / รายการ PO จากส่วนพัสดุ เพื่อส่งแจ้งการเบิกจ่ายให้ส่วนการเงินเข้าเบิก

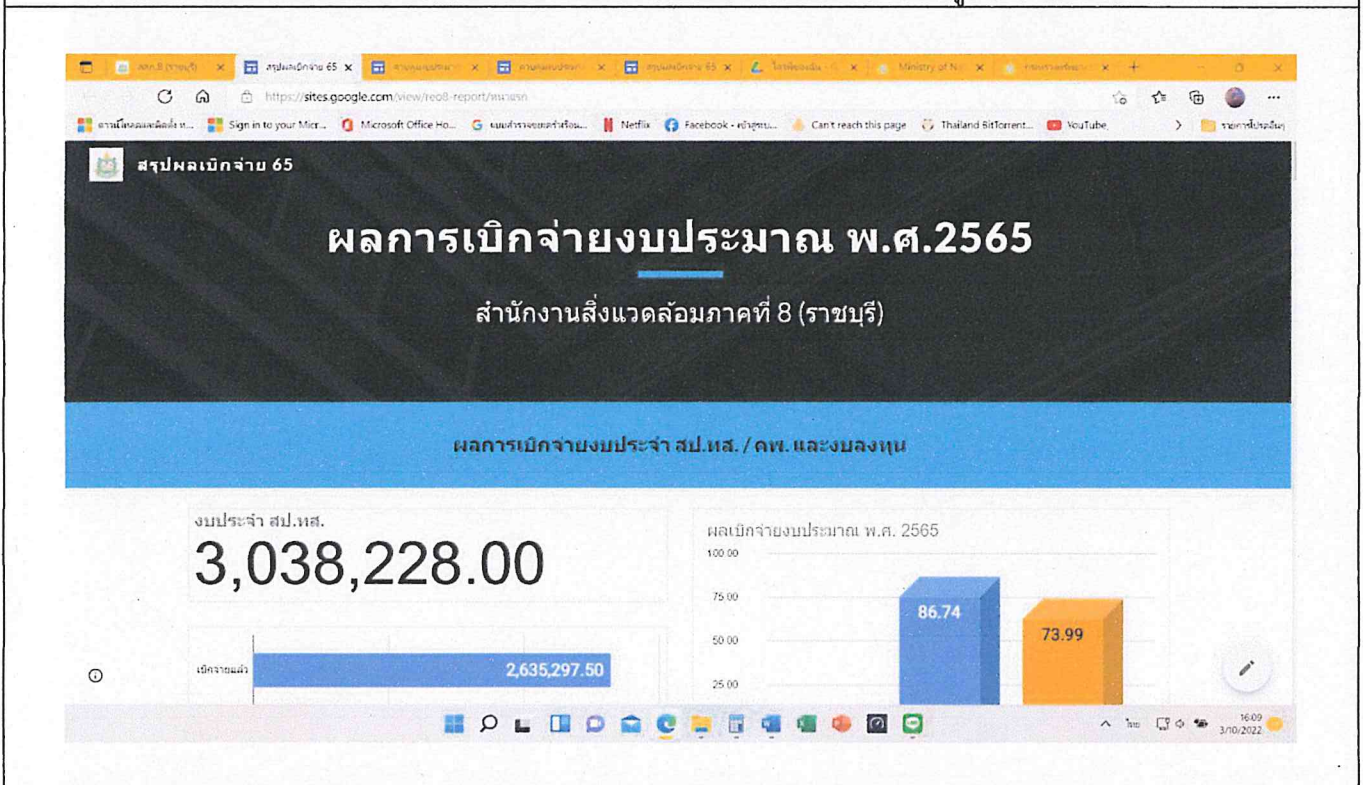




ลำดับงาน	ประเภทการเบิกจ่าย	รายการการเบิกจ่าย	งบประมาณที่เบิกจ่าย	หมวดเงิน	เบิกจ่ายแล้ว	ยอดที่เบิกจ่าย	คงเหลือจ่าย
ส่วนวิเคราะห์และประเมินผลกระทบสิ่งแวดล้อม	วัสดุ	วัสดุวิทยาศาสตร์	25,787.00	งบรายจ่ายอื่น สป.ทส. โครงการลดของเสียในแหล่งน้ำกักตุนและจัดการคุณภาพน้ำในแหล่งน้ำหลัก	เบิกจ่ายแล้ว	25,787.00	0.00
ส่วนเฝ้าระวังคุณภาพสิ่งแวดล้อม	จ้างเหมาบริการ	ซ่อมแซมเครื่อง MARS6	18,725.00	งบรายจ่ายอื่น สป.ทส. โครงการพัฒนาคุณภาพแหล่งน้ำดื่ม เพื่อคุณภาพชีวิตของประชาชน	เบิกจ่ายแล้ว	18,725.00	0.00
ส่วนเฝ้าระวังคุณภาพสิ่งแวดล้อม	จ้างเหมาบริการ	ซ่อมแซมเครื่องชั่ง	10,914.00	งบรายจ่ายอื่น สป.ทส. โครงการพัฒนาคุณภาพแหล่งน้ำดื่ม เพื่อคุณภาพชีวิตของประชาชน	เบิกจ่ายแล้ว	10,914.00	0.00
ส่วนส่งเสริมการจัดการสิ่งแวดล้อม	วัสดุ	วัสดุวิทยาศาสตร์	36,273.00	งบรายจ่ายอื่น สป.ทส. โครงการส่งเสริมและพัฒนาประสิทธิภาพการบริหารจัดการสถานีกาจัดขยะมูลฝอย	เบิกจ่ายแล้ว	36,273.00	0.00
ส่วนเฝ้าระวังคุณภาพสิ่งแวดล้อม	ซ่อมแซม	ซ่อมแซมสถานีตรวจวัดคุณภาพน้ำอัตโนมัติ สถานีสมเด็จพระเทพรัตนราชสุดาฯ สยามบรมราชกุมารี	37,450.00	งบรายจ่ายอื่น สป.ทส. โครงการลดของเสียในแหล่งน้ำกักตุนและจัดการคุณภาพน้ำในแหล่งน้ำหลัก	เบิกจ่ายแล้ว	37,450.00	0.00
ส่วนอำนวยการ	วัสดุ	ครุภัณฑ์วิทยาศาสตร์ เครื่องหมายรหัสออกซิเจนละลายในน้ำ	229,500.00	งบลงทุน			229,500.00
ส่วนอำนวยการ	วัสดุ	ครุภัณฑ์วิทยาศาสตร์ อุปกรณ์สำหรับส่องดูการเรืองแสงยูวี	79,800.00	งบลงทุน	เบิกจ่ายแล้ว	79,800.00	0.00
ส่วนเฝ้าระวังคุณภาพสิ่งแวดล้อม	วัสดุ	วัสดุคอมพิวเตอร์	14,740.00	งบรายจ่ายอื่น สป.ทส. โครงการพัฒนาคุณภาพแหล่งน้ำดื่ม เพื่อคุณภาพชีวิตของประชาชน	เบิกจ่ายแล้ว	14,740.00	0.00

๔. หน้าระบบแสดงผลการเบิกจ่ายงบประมาณ

- ระบบจะแสดงผลการเบิกจ่ายงบประมาณของส่วนงาน และผลการระบบ GFMS ซึ่งจะมิงงบประมาณ สป.ทส. , คพ. , งบลงทุน และเงินนอกงบประมาณ (กองทุนสิ่งแวดล้อม, องค์การบริหารจัดการก๊าซเรือนกระจก)
- การเปรียบเทียบเงินงบประมาณที่ส่วนงานได้รับ ว่าเบิกจ่ายไปได้เท่าไร และอยู่อันดับที่เท่าไร

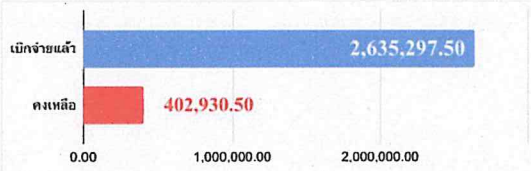


สรุปผลเบิกจ่าย 65

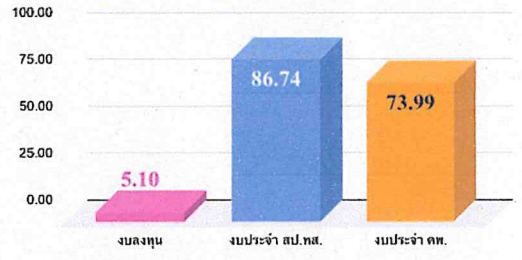
ผลการเบิกจ่ายงบประมาณประจำปี สป.ทส. / คพ. และงบลงทุน

งบประจำปี สป.ทส.

3,038,228.00

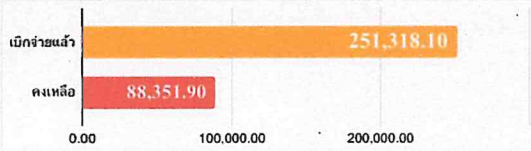


ผลเบิกจ่ายงบประมาณ พ.ศ. 2565



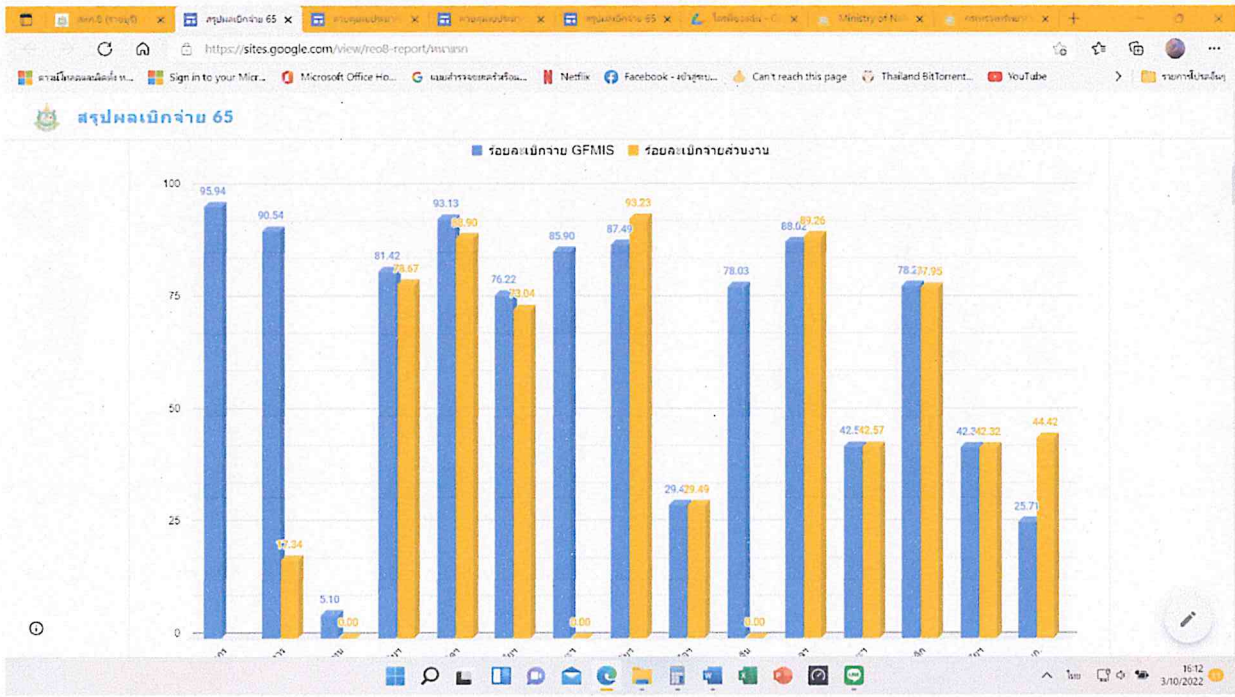
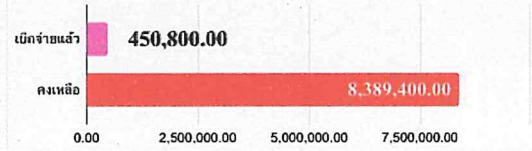
งบประจำปี คพ.

339,670.00

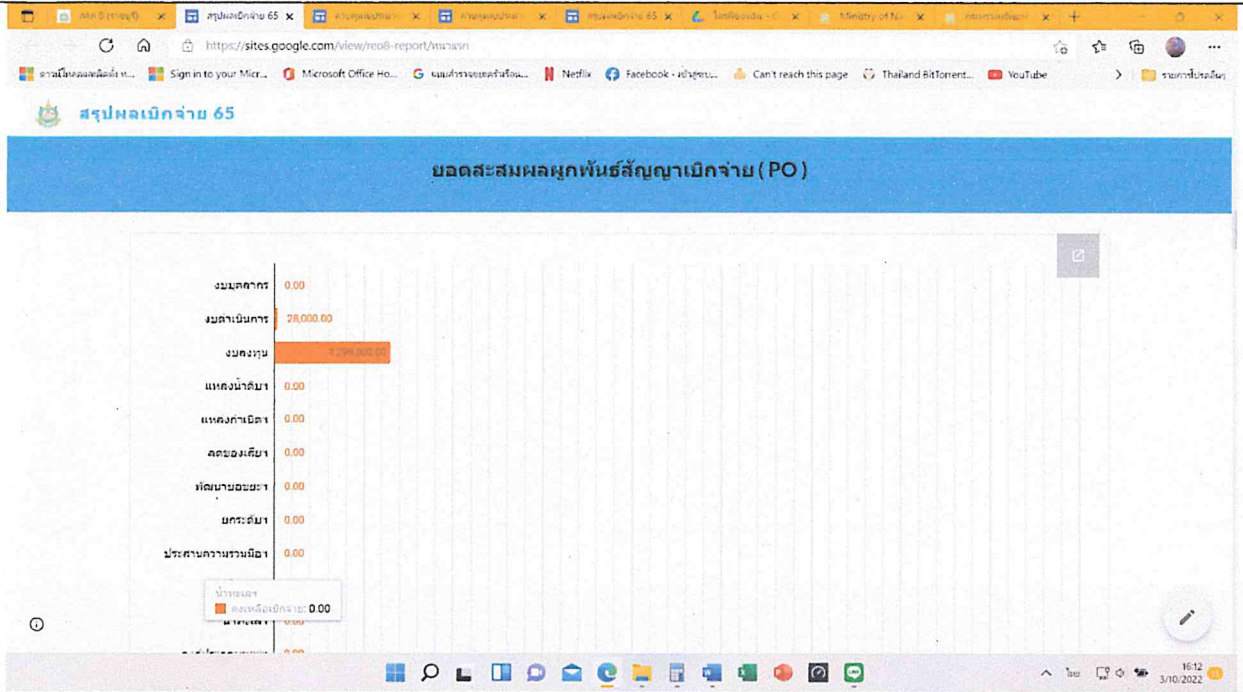


งบลงทุน

8,840,200.00

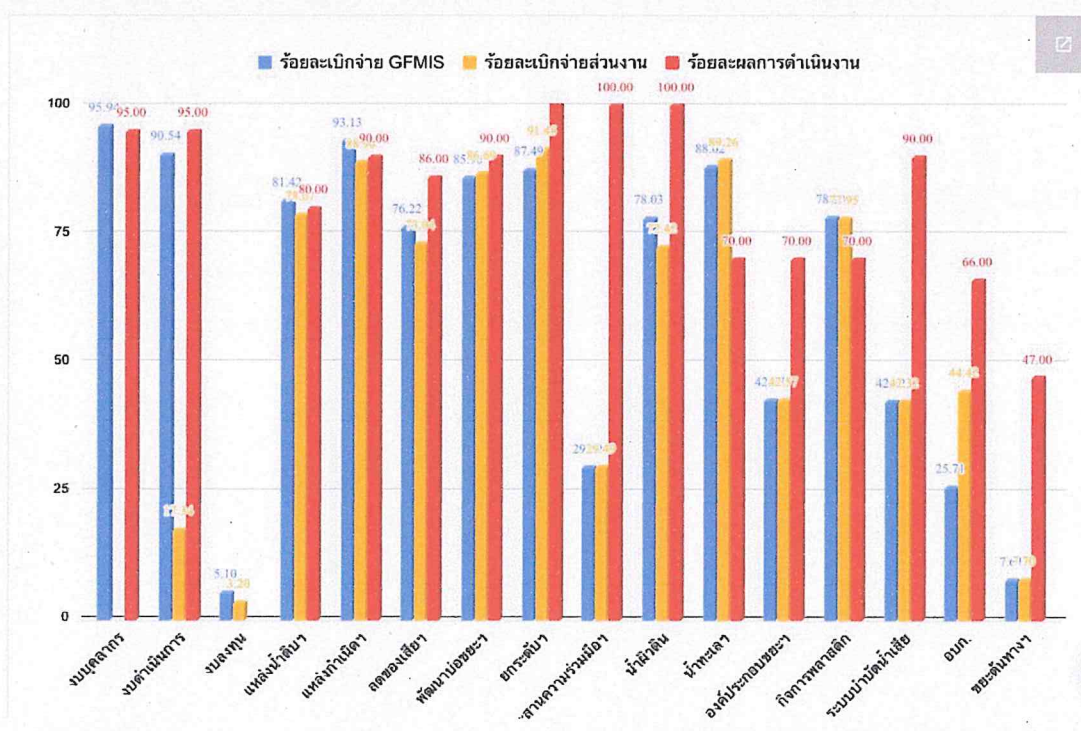




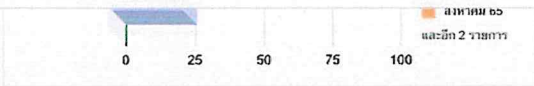


16:18 พ.ย. 10 มี.ค. sites.google.com 94%

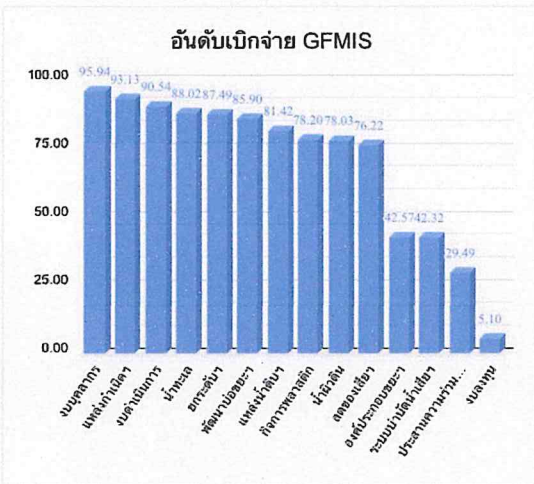
**สรุปผลการเบิกจ่ายงบประมาณ (จัดสรร / GFMS) ของแต่ละงบประมาณ เทียบปริมาณงาน**



สรุปผลเบิกจ่าย 65



เทียบอันดับการเบิกจ่ายงบประมาณ GFMIS และ ส่วนงาน

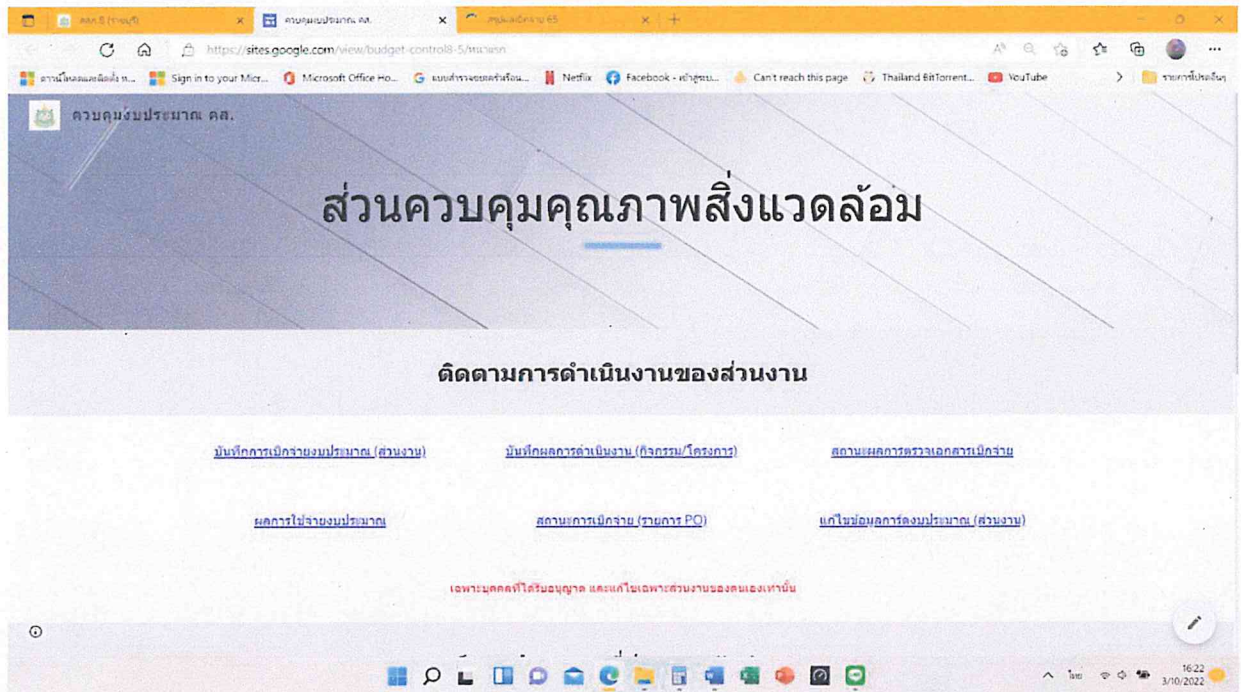


ตารางผลการเบิกจ่ายงบประมาณภาพรวม ( GFMIS 2565 )

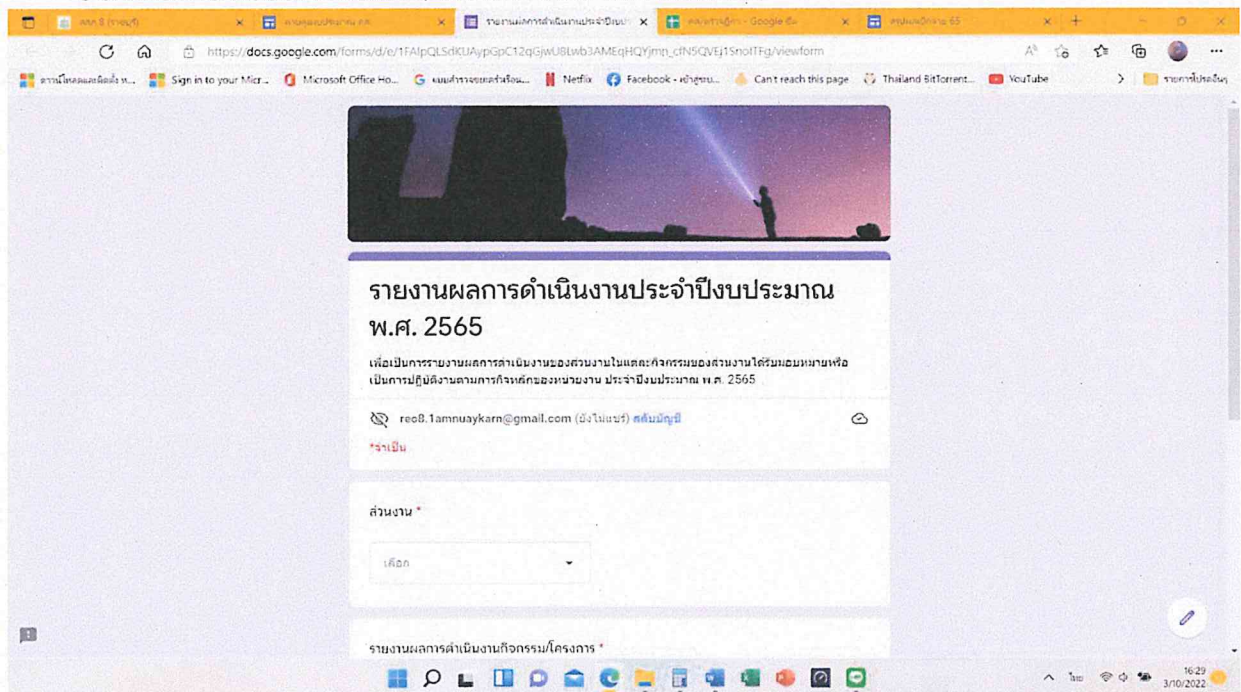
งบประเภท	รายการ/โครงการ/กิจกรรม	งบจัดสรร	เบิกจ่ายแล้ว	คงเหลือ	ร้อยละ
สป.งค.	งบบุคลากร	807,510.00	774,725.00	32,785.00	95.94
	งบค่าเดินทาง	415,818.00	376,464.55	39,353.45	90.54
	งบค่าเช่า	8,940,200.00	450,800.00	8,389,400.00	5.10
สป.งค.	โครงการพัฒนาระบบสารสนเทศของสำนักงานเพื่อคุณภาพชีวิตของประชาชน	720,937.50	586,989.19	133,948.31	81.42
	โครงการติดตามตรวจสอบแหล่งกำเนิดมลพิษตามแหล่งอุตสาหกรรม	179,687.50	167,348.76	12,338.74	93.13
	โครงการลดมลพิษในแหล่งน้ำที่ต้นตอและจัดการคุณภาพน้ำในแหล่งน้ำหลัก	452,187.50	344,668.66	107,518.84	76.22
	โครงการส่งเสริมและพัฒนาประสิทธิภาพการบริหารจัดการภายใต้วิสัยทัศน์ของกรม	210,000.00	180,386.34	29,613.66	85.90
	โครงการยกระดับคุณภาพชุมชนส่งเสริมความเป็นอยู่ที่ดีของประชาชน	224,787.50	196,665.00	28,122.50	87.49
	โครงการประสานความร่วมมือในการแก้ไขปัญหาด้านคุณภาพอากาศของกรม	27,300.00	8,050.00	19,250.00	29.49
	ติดตามตรวจสอบคุณภาพน้ำในลำน้ำ	140,340.00	109,510.00	30,830.00	78.03
คท.	ติดตามตรวจสอบแหล่งกำเนิดมลพิษและสิ่งแวดล้อมทางทะเล	60,620.00	70,960.00	9,360.00	88.02
	การศึกษาผลกระทบต่อชุมชนโดยรอบ	36,000.00	15,324.00	20,676.00	42.57
	การติดตามตรวจสอบการดำเนินงานที่เชื่อมโยงกับแหล่งน้ำ	57,200.00	44,729.10	12,470.90	78.20
	การติดตามและประเมินผลตามแผนปฏิบัติการด้านสิ่งแวดล้อม	25,510.00	10,795.00	14,715.00	42.33
รวม หน่วยงานราชการ (สป.งค.+คท.)		12,218,098.00	3,337,415.60	8,880,682.40	27.32
รวม หน่วยงานราชการ สป.งค. (งบค่าเช่า+งบค่าเดินทาง+งบค่าเช่า)		11,878,428.00	3,086,097.50	8,792,330.50	25.98
รวม งบประจำ สป.งค. (ค่าเช่า+งบค่าเช่า)		2,230,718.00	1,860,572.50	370,145.50	83.41
รวม งบประจำ สป.งค. (งบค่าเช่า+ค่าเช่า+งบค่าเช่า)		3,038,228.00	2,635,297.50	402,930.50	86.74



## ๕. หน้าระบบของส่วนงาน จะประกอบไปด้วย



- บันทึกการเบิกจ่ายงบประมาณ(ส่วนงาน)
- บันทึกผลการดำเนินงานกิจกรรม/โครงการ ส่วนงานที่รับผิดชอบ



- สถานะผลการตรวจเอกสารการเบิกจ่าย (ส่วนงานส่งเอกสารประกอบการเบิกจ่าย การบัญชีตรวจสอบเรื่องและเอกสารเมื่อดำเนินการเสร็จแล้วก็จะแจ้งเข้าระบบเพื่อรายงานสถานะการตรวจ และแจ้งส่วนงานทราบ เป็นการรายงานผลการตรวจสอบ เพื่ออำนวยความสะดวกของเจ้าหน้าที่ ลดระยะเวลาในการติดตามงาน และติดตามเอกสาร



รายงานความก้าวหน้าผลการดำเนินงานข้อเสนอการพัฒนานวัตกรรม กรมควบคุมมลพิษ ประจำปีงบประมาณ พ.ศ.๒๕๖๕

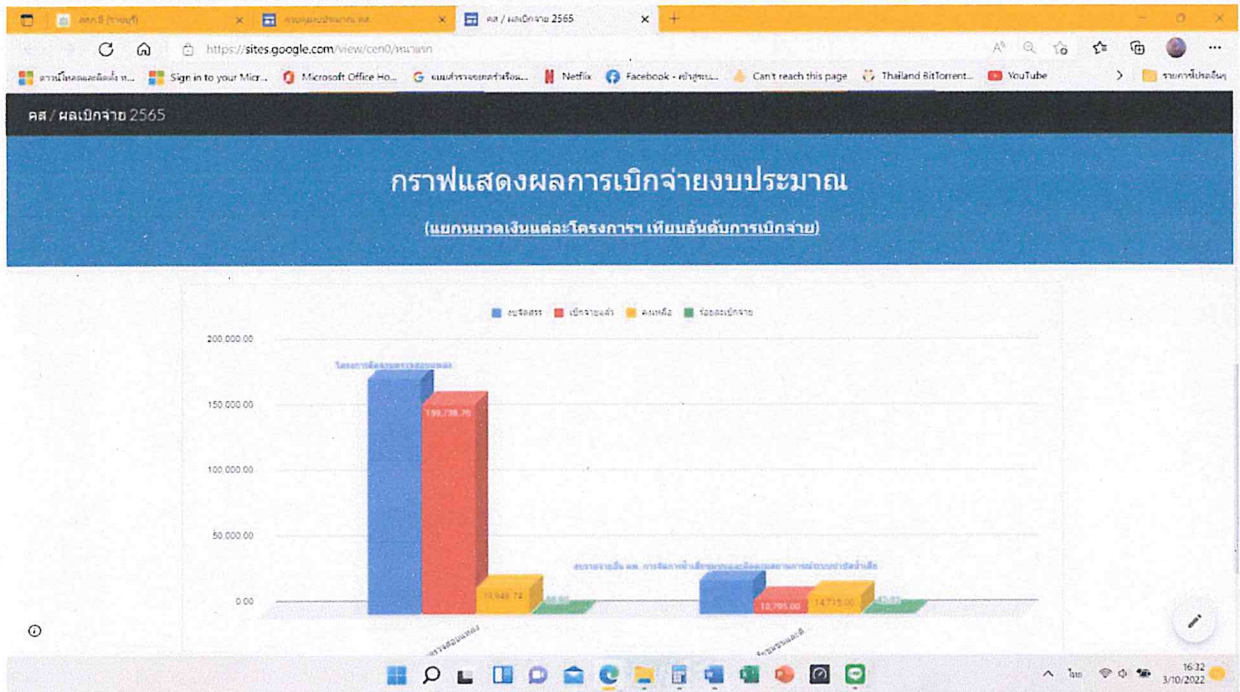
คส/ตรวจฎกา

ไฟล์ แก้ไข ดู แทรก รูปแบบ ช้อยท์ เครื่องมือ ส่วนขยาย ความช่วยเหลือ แก้ไขครั้งสุดท้ายที่ 22 พฤศจิกายน ๒๕๖๒

A1 =query('ตรวจฎกา65','A1:I','select \* where B="ส่วนควบคุมคุณภาพสิ่งแวดล้อม"')

1	2	3	4	5	6	7	8	9	10	11	12	13	14	15	16	17	18
1	2	3	4	5	6	7	8	9	10	11	12	13	14	15	16	17	18
1	2	3	4	5	6	7	8	9	10	11	12	13	14	15	16	17	18
1	2	3	4	5	6	7	8	9	10	11	12	13	14	15	16	17	18
1/11/2021, 13:24:30	ส่วนควบคุมคุณภาพสิ่งแวดล้อม	ตรวจสอบการปล่อยน้ำเสียในพื้นที่ท่าเรือสมุทรปราการท่าเรือสารารณะ ต.ทุ่งหลวง อ.ปากเกร็ด จ.ราชบุรี	กรมประมง	1,240	นายชาญชัย ส.ป.ท. โครงการติดตามตรวจสอบแหล่งกำเนิดมลพิษตามแนวคิดประชารัฐ	นางสาวสิริมา ประจักษ์กร	ทล0205(8.4)902	ผ่าน									
1/11/2021, 13:34:55	ส่วนควบคุมคุณภาพสิ่งแวดล้อม	1 ตรวจสอบเครื่องร่อนวิทยุจากพื้นที่ท่าเรือสมุทรปราการท่าเรือสารารณะ ต.ทุ่งหลวง อ.ปากเกร็ด จ.ราชบุรี 2 ตรวจสอบการประกอบกิจการของโรงสี อ.โคกเคียนสกล จ.สกลนคร และสถานีสูบน้ำจากฝายเขื่อนรัตนราชูมา ต.วังหลวง อ.ปากเกร็ด จ.ราชบุรี และสำรวจข้อมูลชุมชนน้ำเสียชุมชนบ้านป่าแดง หมู่ ๖ ตำบลปากเกร็ด อ.ปากเกร็ด จ.ราชบุรี	กรมประมง	550	นายชาญชัย ส.ป.ท. โครงการติดตามตรวจสอบแหล่งกำเนิดมลพิษตามแนวคิดประชารัฐ	นายธีรศักดิ์ ช่างปลัด	ทล0205(8.4)897	ผ่าน									
1/11/2021, 13:37:55	ส่วนควบคุมคุณภาพสิ่งแวดล้อม	ตรวจสอบเครื่องร่อนวิทยุจากพื้นที่ท่าเรือสมุทรปราการท่าเรือสารารณะ ต.ทุ่งหลวง อ.ปากเกร็ด จ.ราชบุรี	กรมประมง	1,900	นายชาญชัย ส.ป.ท. โครงการติดตามตรวจสอบแหล่งกำเนิดมลพิษตามแนวคิดประชารัฐ	นายธีรศักดิ์ ช่างปลัด	ทล0205(8.4)898	ผ่าน									
1/11/2021, 13:40:23	ส่วนควบคุมคุณภาพสิ่งแวดล้อม	ตรวจสอบเครื่องร่อนวิทยุจากพื้นที่ท่าเรือสมุทรปราการท่าเรือสารารณะ ต.ทุ่งหลวง อ.ปากเกร็ด จ.ราชบุรี	กรมประมง	350	นายชาญชัย ส.ป.ท. โครงการติดตามตรวจสอบแหล่งกำเนิดมลพิษตามแนวคิดประชารัฐ	นายธีรศักดิ์ ช่างปลัด	ทล0205(8.4)899	ผ่าน									
1/11/2021, 13:46:10	ส่วนควบคุมคุณภาพสิ่งแวดล้อม	1 ตรวจสอบเครื่องร่อนวิทยุจากพื้นที่ท่าเรือสมุทรปราการท่าเรือสารารณะ ต.ทุ่งหลวง อ.ปากเกร็ด จ.ราชบุรี 2 ตรวจสอบเครื่องร่อนวิทยุจากพื้นที่ท่าเรือสมุทรปราการท่าเรือสารารณะ ต.ทุ่งหลวง อ.ปากเกร็ด จ.ราชบุรี	กรมประมง	320	นายชาญชัย ส.ป.ท. โครงการติดตามตรวจสอบแหล่งกำเนิดมลพิษตามแนวคิดประชารัฐ	นายธีรศักดิ์ ช่างปลัด	ทล0205(8.4)900	ผ่าน									
1/11/2021, 13:53:20	ส่วนควบคุมคุณภาพสิ่งแวดล้อม	ตรวจสอบเครื่องร่อนวิทยุจากพื้นที่ท่าเรือสมุทรปราการท่าเรือสารารณะ ต.ทุ่งหลวง อ.ปากเกร็ด จ.ราชบุรี	กรมประมง	440	นายชาญชัย ส.ป.ท. โครงการติดตามตรวจสอบแหล่งกำเนิดมลพิษตามแนวคิดประชารัฐ	นายธีรศักดิ์ ช่างปลัด	ทล0205(8.4)901	ผ่าน									
1/11/2021, 14:08:49	ส่วนควบคุมคุณภาพสิ่งแวดล้อม	ร่วมตรวจติดตามความผิดปกติทางน้ำในชุมชนบริเวณพื้นที่เหนือ	กรมประมง	200	นายชาญชัย ส.ป.ท. โครงการติดตาม	นางสาวกมลดา เกษมสุข	ทล0205(8.3)153	ผ่าน									

- กราฟแสดงผลการเบิกจ่ายงบประมาณ



km



- การติดตามสถานการณ์รายการผูกพันในสัญญา (PO)

1	2	3	4	5	6	7
เลขที่ใบสั่งซื้อ	ส่วนงาน	ประเภทการเบิกจ่าย	รายการการเบิกจ่าย	งบประมาณที่เบิกจ่าย	หมวดเงิน	เบิกจ่ายแล้ว
19/1/2022, 10:29:29	ส่วนควบคุมคุณภาพสิ่งแวดล้อม	ข้อเสนอม	ข้อเสนอบริษัทช่างออกแบบการทาสีผนังห้องประชุม 765 รน	21,200.00	งบรายจ่ายอื่น สป งบ	โครงการติดตามตรวจสอบแหล่งกำเนิดมลพิษตามเขตรักษาพันธุ์สัตว์ป่า
19/1/2022, 10:31:01	ส่วนควบคุมคุณภาพสิ่งแวดล้อม	ข้อเสนอม	ข้อเสนอบริษัทเช่ารถบรรทุกขนถ่ายขยะมูลฝอย 765 รน	10,362.52	งบรายจ่ายอื่น สป งบ	โครงการติดตามตรวจสอบแหล่งกำเนิดมลพิษตามเขตรักษาพันธุ์สัตว์ป่า
1/3/2022, 9:59:42	ส่วนควบคุมคุณภาพสิ่งแวดล้อม	ใบส	ใบสคอมพิวเตอร์	7,380.00	งบรายจ่ายอื่น ศพ	การรื้อถอนและติดตั้งสถานีตรวจวัดคุณภาพอากาศ

- รายงานการดงงบประมาณของโครงการ/กิจกรรมของส่วนงาน

1	2	3	4	5	6	7	8	9
เลขที่ใบสั่งซื้อ	ส่วนงาน	ประเภทการเบิกจ่าย	สัญญา/ใบเสนอ	เนื้อเรื่อง/โครงการ / วัตถุประสงค์	เดือนงบไปรายการ	เดือนงบไปรายการ	งบประมาณที่	งบ
1/11/2021, 15:24:30	ส่วนควบคุมคุณภาพสิ่งแวดล้อม		พจนม	โครงการติดตามตรวจสอบแหล่งกำเนิดมลพิษตามเขตรักษาพันธุ์สัตว์ป่า	10/4/2021	10/4/2021	1,240	งบรายจ่ายอื่น สป งบ
1/11/2021, 15:34:56	ส่วนควบคุมคุณภาพสิ่งแวดล้อม		พจนม	1. โครงการติดตามตรวจสอบแหล่งกำเนิดมลพิษตามเขตรักษาพันธุ์สัตว์ป่า 2. โครงการติดตามตรวจสอบแหล่งกำเนิดมลพิษตามเขตรักษาพันธุ์สัตว์ป่า	14/10/2021	15/10/2021	560	งบรายจ่ายอื่น สป งบ
1/11/2021, 13:37:55	ส่วนควบคุมคุณภาพสิ่งแวดล้อม		พจนม	โครงการติดตามตรวจสอบแหล่งกำเนิดมลพิษตามเขตรักษาพันธุ์สัตว์ป่า	17/10/2021	18/10/2021	1,900	งบรายจ่ายอื่น สป งบ
1/11/2021, 15:40:23	ส่วนควบคุมคุณภาพสิ่งแวดล้อม		พจนม	โครงการติดตามตรวจสอบแหล่งกำเนิดมลพิษตามเขตรักษาพันธุ์สัตว์ป่า	11/10/2021	11/10/2021	360	งบรายจ่ายอื่น สป งบ
1/11/2021, 15:46:10	ส่วนควบคุมคุณภาพสิ่งแวดล้อม		พจนม	1. โครงการติดตามตรวจสอบแหล่งกำเนิดมลพิษตามเขตรักษาพันธุ์สัตว์ป่า 2. โครงการติดตามตรวจสอบแหล่งกำเนิดมลพิษตามเขตรักษาพันธุ์สัตว์ป่า	12/10/2021	12/10/2021	320	งบรายจ่ายอื่น สป งบ
1/11/2021, 13:53:20	ส่วนควบคุมคุณภาพสิ่งแวดล้อม		พจนม	โครงการติดตามตรวจสอบแหล่งกำเนิดมลพิษตามเขตรักษาพันธุ์สัตว์ป่า	20/10/2021	20/10/2021	440	งบรายจ่ายอื่น สป งบ
1/11/2021, 14:08:49	ส่วนควบคุมคุณภาพสิ่งแวดล้อม		พจนม	โครงการติดตามตรวจสอบแหล่งกำเนิดมลพิษตามเขตรักษาพันธุ์สัตว์ป่า	7/10/2021	7/10/2021	200	งบรายจ่ายอื่น สป งบ
2/11/2021, 10:02:47	ส่วนควบคุมคุณภาพสิ่งแวดล้อม		ใบส	โครงการติดตามตรวจสอบแหล่งกำเนิดมลพิษตามเขตรักษาพันธุ์สัตว์ป่า	1/10/2021	1/10/2021	820	งบรายจ่ายอื่น สป งบ

ในปีงบประมาณ พ.ศ. ๒๕๖๕ ข้อมูลทุกอย่างที่กรอกเข้ามาในระบบนวัตกรรมของหน่วยงาน จะถูกเก็บไว้เป็นฐานข้อมูล เพื่อใช้เป็นข้อมูลเทียบในปีงบประมาณ พ.ศ. ๒๕๖๖ ต่อไป